

**Natura 2000-handleplan 2022–2027**  
**Havet og kysten mellem Præstø Fjord og Grønsund**  
Natura 2000-område nr. N168  
Habitatområde H47  
Fuglebeskyttelsesområde F84 og F89



**NÆSTVED**



**FAXE**  
KOMMUNE



**GULDBORGSUND**

VORDINGBORG  
KOMMUNE



**Miljøministeriet**  
Miljøstyrelsen



Titel: Natura 2000-handleplan for Havet og Kysten mellem Præstø Fjord og Grønsund. Natura 2000 område Nr. 168. Habitatområde nr. H47. Fuglebeskyttelsesområde nr. F84 og F89.

Udgiver:

*Miljøstyrelsen*

*Faxe Kommune  
Frederiksgade 9  
4690 Haslev*

*Næstved Kommune  
Rådmandshaven 20  
4700 Næstved*

*Guldborgsund Kommune  
Parkvej 37  
4800 Nykøbing Falster*

*Vordingborg Kommune  
Valdemarsgade 43  
4760 Vordingborg*

År: 2024, 3. planperiode 2022-2027.

Forsidefoto: Jungshoved Nor og Præstø Fjord i baggrunden. Vordingborg Kommune.  
Bagsidefoto: Fanefjord på sydvest-Møn.

Må citeres med kildeangivelse.

## Indhold

<b>1. Resumé</b> .....	<b>4</b>
<b>2. Baggrund</b> .....	<b>5</b>
2.1 Den lovgivningsmæssige ramme .....	5
2.2 Miljøvurdering af handleplanerne .....	6
<b>3. Gennemførelse af Natura 2000-handleplan for sidste planperiode</b> .....	<b>7</b>
3.1 Redegørelse for gennemførelse af sidste Natura 2000-handleplan .....	7
3.2 Eksempler på indsatser gennemført i perioden 2016-2021 .....	13
<b>4. Behov for indsatser</b> .....	<b>15</b>
<b>5. Indsatser fordelt på aktør</b> .....	<b>17</b>
<b>6. Prioritering af den forventede indsats</b> .....	<b>19</b>
<b>7. Forventede initiativer og plan for interessentinddragelse</b> .....	<b>21</b>
<b>Bilag 1: Resumé af offentlige lodsejeres planer for forvaltningsindsatser</b> .....	<b>23</b>
<b>Bilag 2: Kortbilag</b> .....	<b>24</b>
<b>Bilag 3: Målsætninger og retningslinjer i Natura 2000 planens indsatsprogram</b> .....	<b>25</b>
<b>Bilag 4: Tabeller over kortlagte naturtyper, naturtilstand og fordeling mellem myndigheder</b> .....	<b>29</b>
<b>Bilag 5: Naturtyper og arter på udpegningsgrundlag</b> .....	<b>35</b>
<b>Bilag 6: Semiaquatic Life – After Life conservation plan</b> .....	<b>37</b>

# 1. Resumé

Handleplanen for N168, Havet og kysten mellem Præstø Fjord og Grønsund beskriver den indsats, der skal igangsættes i Natura 2000-området inden udgangen af 2027 - dog udgangen af 2033 for de skovbevoksede, fredskovspligtige arealer. Natura 2000-området består af Fuglebeskyttelsesområde nr. F84 og F89 og Habitatområde nr. H47.

Det overordnede mål for området er beskrevet i afsnit 3.1 i Natura 2000-planen og de konkrete mål i afsnit 3.2. Generelt gælder for dette område, at den samlede forekomst af naturtyper, arter og fugles levesteder i Natura 2000-området, uanset om de er kortlagt, skal være stabil eller i fremgang, såfremt de naturgivne forhold giver mulighed for det.

Målsætningerne konkretiseres i Natura 2000-planens afsnit 4.1 og 4.2 i form af nogle generelle og områdespecifikke retningslinjer for indsatsprogrammet og ses også denne handleplans Bilag 3.

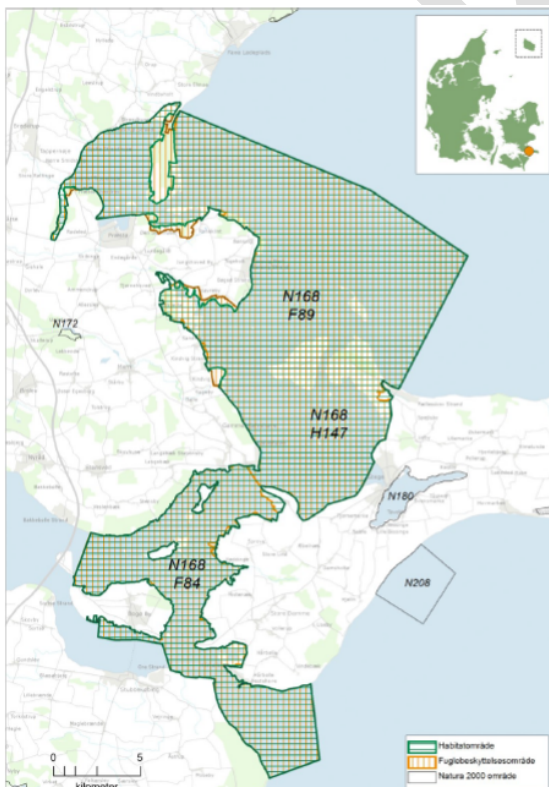
Hovedformålet med indsætserne i perioden 2022-27 er:

1. Fokus på mere naturlige processer og naturens robusthed
2. Sikre og forbedre tilstanden af den eksisterende natur og levesteder
3. Bekæmpe invasive arter

For dette Natura 2000-område er der særligt fokus på:

- Forbedring af levesteder for brushane, klyde og havterne
- Indsætser på hede-arealer
- Bekæmpelse af invasive arter
- Udlæg af urørt skov og skovnaturtypebevarende drift og pleje

Indsatsen udføres både på offentlige og private arealer i området. Projekter på private lodsejeres arealer gennemføres i videst muligt omfang gennem frivillige aftaler. Der findes blandt andet en række understøttende tilskudsordninger, som kan søges gennem Landbrugsstyrelsen og Miljøstyrelsen, samt midler til Life-projekter som medfinansieres af EU.



Afgrænsning af Natura 2000-område nr. 168.

## 2. Baggrund

Miljøstyrelsen har udarbejdet Natura 2000-planer for 257 Natura 2000-områder, som indgår i den danske del af det europæiske Natura 2000-netværk. Planerne beskriver målene for det enkelte Natura 2000-område og fastlægger de indsatser, der skal ske inden for planperioden 2022–27. Natura 2000-planerne kan ses på Miljøstyrelsens hjemmeside [www.mst.dk](http://www.mst.dk).

Ud fra Natura 2000-planerne er der udarbejdet Natura 2000-handleplaner for de enkelte Natura 2000-områder. Handleplanerne skal medvirke til at gennemføre Natura 2000-planerne for de enkelte områder. Denne handleplan er udarbejdet af Miljøstyrelsen, Faxe, Næstved, Guldborgsund og Vordingborg Kommune på grundlag af Natura 2000-plan for Natura 2000-område nr. 168, Havet og kysten mellem Præstø Fjord og Grønsund.

Hver kommune er ansvarlig for de dele af handleplanen, der vedrører kommunens geografiske område på land og kommunens kystnære områder. Kommunerne er ansvarlige for, at handleplanerne gennemføres inden udgangen af 2027. Miljøstyrelsen er ansvarlig for at udarbejde en skovhandleplan for de skovbevoksede, fredskovspligtige Natura 2000-arealer med skovhabitatnatur inklusive arealer nævnt i skovlovens §28 (herfra omtalt som skovbevoksede, fredskovspligtige arealer). Der skal gennemføres en planlægning hvert 12. år. Den aktuelle planperiode er 2022-2033. Miljøstyrelsen er ansvarlig for, at indsatserne på de skovbevoksede, fredskovspligtige arealer gennemføres inden udgangen af år 2033.

Kommunernes handleplan og Miljøstyrelsens skovhandleplan sammenskrives og udmøntes i denne samlede Natura 2000-handleplan.

Offentlige lodsejere, som ejer arealer i Natura 2000-området, kan vælge at gennemføre Natura 2000-planen direkte i egne planer for forvaltningsindsatser (eks. drifts- og plejeplaner). Der udarbejdes ikke handleplan for de offentlige lodsejeres arealer, hvor de selv udarbejder planer for forvaltningsindsatser, hvorfor data fra deres arealer ikke indgår i selve handleplanen, men kun fremgår af bilag 1. Naturstyrelsen ønsker selv at udarbejde plan for forvaltningsindsats for egne arealer, og resuméer af disse planer kan ses i bilag 1. Hvis der er behov for at tydeliggøre ansvarsfordelingen mellem aktører (heriblandt offentlige lodsejere med egne planer for forvaltningsindsatser), tydeliggøres dette i kapitel 5.

### 2.1 Den lovgivningsmæssige ramme

Den lovgivningsmæssige baggrund for handleplanerne findes i:

- miljømålsloven (lovbekendtgørelse nr. 692 af 26. maj 2023)
- naturbeskyttelsesloven (lovbekendtgørelsen nr. 1392 af 2. oktober 2022)
- bekendtgørelse om kommunalbestyrelsernes Natura 2000-handleplaner (bekendtgørelse nr. 944 af 27. juni 2016)
- bekendtgørelse af lov om skove (lovbekendtgørelse nr. 690 af 26. maj 2023)
- bekendtgørelse om tilvejebringelse af Natura 2000-skovplanlægning (bekendtgørelse nr. 946 af 27. juni 2016)

Det er kommunalbestyrelsen, der er ansvarlig for at gennemføre Natura 2000-planen på de privatejede arealer. Dog er det Miljøstyrelsen, der er ansvarlig for de privatejede, skovbevoksede, fredskovpligtige arealer. Offentlige lodsejere er ansvarlige for at gennemføre Natura 2000-planen på deres egne arealer.

Handleplanen skal ifølge lovgivningen indeholde nedenstående:

- En prioritering af myndighedens forventede forvaltningsindsats i planperioden på baggrund af en opgørelse af behovet for konkrete forvaltningstiltag.
- De forventede initiativer, som myndigheden vil tage for at gennemføre Natura 2000-handleplanen, herunder en plan for interessentinddragelse.
- En oversigt over fordelingen af indsatsen mellem kommunale myndigheder, Miljøstyrelsen og offentlige lodsejere.
- En redegørelse for gennemførelsen af handleplanen for den forudgående 6 års periode (dog 12 års periode for de skovbevoksede, fredskovspligtige arealer), der gør det muligt at vurdere, i hvilket omfang Natura 2000-handleplanen er gennemført for den forudgående periode.

Handleplanen skal ikke omfatte offentligt ejede arealer, hvis der for disse arealer er udarbejdet/udarbejdes en plan for forvaltningsindsatsen, der er i overensstemmelse med de fastsatte mål for naturtilstanden i Natura 2000-planen. Der indsættes et resumé af de offentlige planer i handleplanens bilag.

Handleplanen skal være så konkret, at dens gennemførelse kan vurderes. Dog må handleplanen ikke foregribe det præcise indhold af de aftaler eller afgørelser, der træffes i forhold til den enkelte lodsejer i forbindelse med gennemførelsen af handleplanen.

Handleplanen skal i samspil med vandplanlægningen realisere Natura 2000-planen for så vidt angår vandbehov for de naturtyper, som er direkte afhængige af et vandøkosystem. Natura 2000-planens mål om forbedret vandkvalitet i større søer, vandløb, fjorde og kystvande realiseres gennem indsatsen i vandplanlægningen og skal ikke indgå Natura 2000-handleplanerne.

## 2.2 Miljøvurdering af handleplanerne

Natura 2000-handleplanerne er en type af planer, som kan være omfattet af krav om miljøvurdering i henhold til Bekendtgørelse af lov om miljøvurdering af planer og programmer og af konkrete projekter (VVM) (lovbekendtgørelse nr. 4 af 3. januar 2023) – herefter refereret til som miljøvurderingsloven.

Ved vurderingen af om en handleplan er omfattet af Miljøvurderingsloven ses på kriterierne i lovens § 8. Erfaringsmæssigt er der en del handleplaner, som ikke vil være omfattet af miljøvurderingsloven. Det afhænger dog i alle tilfælde af det konkrete indhold af handleplanen, og der skal derfor altid foretages en særskilt vurdering for hver plan.

Denne handleplan er blevet vurderet i forhold til, om den er omfattet af miljøvurderingsloven. Det er vurderet, at den ikke er omfattet af miljøvurderingsloven og der dermed ikke skal udarbejdes miljøvurdering af handleplanen.

Der er vurderet på, om handleplanen sætter nye rammer for fremtidige anlægstilladelser, eller om den vurderes at kunne påvirke internationalt udpegede naturbeskyttelsesområder væsentligt jfr. miljøvurderingslovens §8.

Det er myndighedens vurdering, at handleplanen ikke sætter nye rammer for fremtidige anlægstilladelser.

Det er myndighedens vurdering, at handleplanen er undtaget fra habitatdirektivets artikel 6, stk. 3 og dermed fra vurdering efter miljøvurderingsloven, fordi planerne er "direkte forbundet med eller nødvendige for lokalitetens forvaltning" jfr. artikel 6, stk. 3, 1. pkt. Handleplanen anses som direkte forbundet med og nødvendig for Natura 2000-områdets forvaltning.

For samtlige Natura 2000-planer er der foretaget en strategisk miljøvurdering (SMV). Natura 2000-planerne og de tilhørende miljøvurderinger kan findes på Miljøstyrelsens hjemmeside under Natura 2000, tredje generation planer (2022-2027).

### 3. Gennemførelse af Natura 2000-handleplan for sidste planperiode

#### 3.1 Redegørelse for gennemførelse af sidste Natura 2000-handleplan

Handleplanerne for anden planperiode har været gældende siden udgangen af 2017. Kommunerne har i den mellemliggende periode arbejdet for at gennemføre den indsats, der blev beskrevet i Natura 2000-planen for planperioden 2016-2021. For de skovbevoksede, fredskovspligtige arealer har Miljøstyrelsen arbejdet for at gennemføre indsatserne, der blev beskrevet i første generation af Natura 2000-planen fra 2010-2015 og videreført i anden planperiode 2016-2021.

Hovedparten af de beskrevne indsatser for planperioden 2016-2021 finansieres af statslige tilskudsordninger som lodsejere og kommuner kan søge i årlige tilsagnsrunder. Det gælder indsatser som f.eks. rydning af uønsket opvækst, etablering af naturlige vandstandsforhold, græsning eller høslæt, udvidelse af naturtyper. Kommunerne supplerer i mindre omfang denne indsats – og andre ikke støtteberettigede indsatser - på egne og privatejede arealer via egne midler, fondsmidler, DUT midler eller EU LIFE-projekter.

Private ansøgninger om støtte og dialog om ordningerne sker som udgangspunkt direkte mellem lodsejerne og Landbrugsstyrelsen. Kommunen har normalt ikke en rolle i den forbindelse. Kommunen har dog bidraget med en faciliterende indsats ved bl.a. at informere lodsejere om muligheder for støtte.

Det er muligt at få et samlet overblik over tilskudskompenserede indsatser i Natura 2000-områderne i "Sammenfatning af Natura 2000-planerne 2022-2027" på Miljøstyrelsens hjemmeside.

I det følgende gennemgås først den kommunale indsats, og derefter indsatser er finansieret gennem landdistriktsmidler og Miljøstyrelsens indsatser. Afslutningsvist beskrives kommunernes og Miljøstyrelsens øvrige indsatser for at gennemføre Natura 2000 handleplan 2016-2021.

#### Den kommunale indsats:

Tabel 1: Følgende indsatser på lysåbne arealer og skov uden fredskovspligt er finansieret via kommunernes egne midler, DUT-midler eller EU's LIFE program\*.

	<b>Indsats</b>	<b>Kommunalt ejet</b>	<b>Privatejet</b>
<b>Vordingborg Kommune</b>	Rydning af uønsket opvækst**	-	16 hektar (Even, Bøndernes Eghoved, Sorteholms mose - rigkær, hængesæk, strandeng)
	Etablering af naturlige vandstandsforhold	-	-
	Græsning eller høslæt***	16 hektar (Strandenge på Lilleholm, Storeholm, Næbbet ved Præstø)	47 hektar (Overdrev, rigkær, strandeng)
	Afskrælning eller afbrænding	16 hektar afbrænding på kalkoverdrev og strandeng (Hårbølle skanse, Lilleholm og Storeholm)	4,5 hektar afbrænding på surt overdrev og grå-grøn klit (Ulvshale)
	Bekæmpelse af invasive arter/problemarter	2 hektar (Farø, Hårbølle - bekæmpelse af rynket rose i klitter, strandenge og overdrev)	7 hektar (Ulvshale, Farø, Hårbølle – bekæmpelse af rynket rose i klitter, strandenge og overdrev)
	Udvidelse af naturtyper	-	Det har ikke været muligt at udvide naturtyper
	Skovnaturtypebevarende drift og pleje	-	Der har ikke været muligt/nødvendigt at gennemføre indsatsen
	Sikring af større driftsenheder	-	Ved Gl. Oremandsgaard er 13 hektar genoprettet rigkær/strandeng

			hegnet sammen med et stort græsningsområde på 67 hektar således at der er skabet 80 hektar sammenhængende afgræsset areal.
Sikring af Kalk-overdrev med vigtige orkidéforekomster, rigkær, surt overdrev, tør og våd hede samt tidvis våd eng***	-		4 hektar kalkoverdrev ved Bøndernes Eghoved, Bønsvig, Hårbølle. 5,7 hektar surt overdrev ved Hårbølle 7 hektar rigkær sikret pleje og naturlig hydrologi ved Sorteholms mose og Gl. Oremandsgaard 0,5 hektar tidvis våd eng sikret pleje og naturlig hydrologi ved Sorteholms mose
Etablering af vandhuller for stor vandsalamander	-		25 stk ved Roneklint, Gl. Oremandsgaard, Fanefjord
Oprensning af vandhuller for stor vandsalamander	-		13 stk ved Roneklint, Gl. Oremandsgaard, Fanefjord
Sikring af levesteder for stor kærguldsmed	-		De etablerede og forbedrede vandhuller kan såfremt Stor kærguldsmed spreder sig bliver nye levesteder for arten
Sikring af levesteder for plettet rørvagtel	-		Etablering af 67 hektar strandeng/rigkær med naturlig hydrologi ved Gl. Oremandsgaard og Kragevig Enghave kan forbedre levesteder for arten i disse områder
Sikring af levesteder for brushane	-		Artens levested på Nyord er primært på statens arealer hvor tilstanden er god.
Sikring af levesteder for dværgterne, fjordterne, havterne, splitterne	Pleje af Lilleholm i Præstø Fjord på 3,5 hektar med fåregræsning, slåning af tagrør og bekæmpelse af rotter har forbedret levestedet for arten		Pleje af Storeholm i Præstø Fjord på 17 hektar med fåregræsning, slåning af tagrør og bekæmpelse af rotter har forbedret levestedet for arten
Sikring af levesteder for rørhøg	Arten vurderes at have tilstrækkelige levesteder på bl.a. uafgræssede tagrørsområder på strandenge		Arten vurderes at have tilstrækkelige levesteder på bl.a. uafgræssede tagrørsområder på strandenge
Sikring af levesteder for klyde	-		-
Sikring af mygblomst	-		1 hektar rigkær/hængesæk ved



			Even er ryddet for rød-el og arten monitoreres jævnligt for at følge udviklingen inkl. dialog med lodsejer
	Sikring af bredøret flagermus's sommer- og vinterkvarter	-	En kortlægning af flagermus i hele Vordingborg Kommune har vist, at Bredøret flagermus er udbredt også i Natura 2000 områderne især omkring Præstø, Jungshoved og Gl. Oremandsgaard
	Sikring af uforstyrrelighed i en zone omkring havørns rede i yngletiden	-	Der er via skiltning sikret uforstyrrelighed omkring havørns rede ved Even sø.
<b>Faxe Kommune</b>	Udarbejdelse af plejeplan for hedearealet på Feddet	-	89 hektar
	Bekæmpelse af problemarter	-	40 hektar årlig bekæmpelse af ørnebregne ved slåning primært på tør og våd hede, men også på grå/grøn klit, klithede og -lavning.
<b>Næstved Kommune</b>	Rydning af uønsket opvækst	-	3,2 hektar
	Græsning eller høslæt	-	15,7 hektar
	Sikring af større driftsenheder	-	15,7 hektar
	Sikring af Kalk-overdrev med vigtige orkidéforekomster, rigkær, surt overdrev, tør og våd hede samt tidvis våd eng	-	1,5 hektar
	Rydning af invasive arter	0,1 hektar	-
<b>Guldborgsund Kommune****</b>	-	-	-

\* Omfatter ikke offentlige arealer, hvor ejeren gennemfører Natura 2000-planen i egne planer for forvaltningsindsatser. Se resumé af plan for forvaltningsindsatserne i bilag 1.

\*\* Omfatter rydning af vedplanter og problemarter som f.eks. tagrør, brombær m.fl.

\*\*\* Omfatter f.eks. rydning af hegnslinje, opsætning af hegn, vand, strøm, supplerende pleje af opvækst

\*\*\*\* Guldborgsund Kommunes areal med habitatnatur udgøres af ca. 2 hektar tagrørsump uden mulig indsats.

Tabel 2: Følgende indsatser på lysåbne arealer og skov uden fredskovspligt er finansieret gennem landdistriktsmidler eller anden finansiering\*.

	<b>Indsats</b>	<b>På lysåben habitatnatur (hektar)</b>	<b>Udenfor lysåben habitatnatur (hektar)</b>	<b>I alt (hektar)</b>
<b>Faxe Kommune</b>	Forberedelse til afgræsning	134	144	277
	Rydning	0	0	0
	Tilsagn til pleje af græs	145	143	288
	Etablering af naturlig hydrologi	56	39	95
<b>Næstved Kommune</b>	Forberedelse til afgræsning	5	3	8
	Rydning	0	0	0

	Tilsagn til pleje af græs	13	3	16
<b>Vordingborg Kommune</b>	Forberedelse til afgræsning	570	98	668
	Rydning	55	7	62
	Tilsagn til pleje af græs	554	171	725
	Etablering af naturlig hydrologi	67 hektar naturlig hydrologi på strandeng/rigkær etableret ved Gl. Oremandsgaard og Kragevig Enghave.	-	67 hektar
<b>Guldborgsund Kommune</b>	-	-	-	-
<b>Naturstyrelsen</b>	Forberedelse til afgræsning	279	66	345
	Rydning	34	10	44
	Tilsagn til pleje af græs	228	58	286

\* Arealopgørelse dækker tre forskellige indsatser/støtteordninger - opgjort for hver enkelt handleplanmyndighed og for lysåben habitatnatur/ikke lysåben habitatnatur (2016-2021). Data er hentet fra Landbrugsstyrelsens støtteordninger til og med 2021. Samme areal kan have opnået støtte i 2 eller 3 støtteordninger/indsatser. Det vil derfor ikke være retvisende af summere arealerne for de 3 støtteordninger.

### Miljøstyrelsens indsats:

Skovbevoksede, fredskovspligtige arealer følger en 12 års-cyklus, og første planperiode for disse løber således fra 2010 til 2021. Tabel 3 neden for viser status for de gennemførte eller igangværende indsatser i perioden 2010-2021 beliggende i kortlagt habitatskov inden for Natura 2000-området. Indsatserne er opgjort på indsatstype. Der kan være gennemført flere indsatser på det samme areal, hvorved samme areal kan fremgå flere gange (eksempelvis skovnaturtypebevarende drift og pleje forud for urørt skov, eller forbedring af hydrologi på samme areal, hvor der også er udført skovnaturtypebevarende drift og pleje). Indsatsplanerne for arealerne blev først udgivet i skovhandleplanerne i 2012.

Tabel 3 er baseret på tinglyste indsatser såsom urørt skov, på data fra tilskudsordningerne (beror på tilsagnsdata, hvorfor arealet for indsats kan være overestimeret i forhold til den endelige indsats, idet der altid vil være en vis del af de givne tilsagn, der ikke udnyttes). Der kan være usikkerheder i de indhentede data fra tilskudsordningerne fra 2010-15. Miljøstyrelsen har endvidere indhentet data for gennemførte indsatser i habitatnaturtyper på skovbevoksede fredskovsarealer fra offentlige myndigheder, og anvendt data i det omfang, Miljøstyrelsen har modtaget disse.

Tabel 3: Gennemførte indsatser på skovbevoksede, fredskovspligtige arealer. Tallene dækker over perioden 2010-2021.

Indsats	Tilskudsfinansiering på private arealer (ha) <sup>1</sup>	Offentlige arealer (ha) <sup>2</sup>	Total (ha)
Forbedring af hydrologi*	< 1	0	< 1
Indsatser m.h.p. lysåben natur**	1	16	17
Skovnaturtypebevarende drift og pleje***	5	70	75
Urørt skov	15	11	26

<sup>1</sup> Indsatser på private arealer dækker over indsatser, som er tilskudsfinansierede.

<sup>2</sup> Indsatser på offentlige arealer dækker hovedsageligt over indsatser gennemført via lodsejeres egne midler men kan også være dækket af tilskudsordninger.

\* *Forbedring af hydrologi* dækker over lukning af dræn og grøfter samt ophør med vedligeholdelse af afvanding

\*\* *Indsatser for lysåben natur* dækker over græsning, hegning og rydning med henblik på lysåben natur.

\*\*\* *Skovnaturtypebevarende drift og pleje* dækker over flere indsatser, heriblandt sikring af naturtyper, træer til naturligt henfald, naturnær skovdrift, rydning af uønsket opvækst, problemarter og invasive arter samt skovgræsning og foryngelse.

Tabel 4: Følgende Life-projekter er iværksat i området (arealerne for Life-projekter i skovbevoksede, fredskovspligtige arealer indgår også af opgørelsen i tabel 3.

<b>Vordingborg Kommune</b>	<i>Semi-Aquatic Life. Projektet har til formål at genskabe og forbedre bevaringsstatus for padder, krybdyr og vand-insekter i Danmark og det sydlige Sverige. I N168 er der i Vordingborg Kommune etableret 14 nye søer og oprenset 13 søer for især stor vandsalamander. Derudover er der opdrættet og udsat 9.250 strandtudser ved Fanefjord, 4.000 løvfrøer ved Gl. Oremandsgaard og 4.500 løvfrøer ved Roneklint. Der er opsat 3 informationsskilte og der er udarbejdet en Afterlife-plan for N168. Se bilag 5. Projektet er afsluttet i 2021.</i>
<b>Næstved Kommune</b>	<i>Har ikke deltaget i LIFE-projekter i Natura 2000-området i planperioden</i>
<b>Faxe Kommune</b>	<i>Har ikke deltaget i LIFE-projekter i Natura 2000-området i planperioden</i>
<b>Naturstyrelsen</b>	<i>LIFE Open Woods – LIFE 18/NAT/DK/000747. Ulvshale Skov indgår i projektet, hvis formål bl.a. er at forbedre naturtilstanden i skovene ved genskabelse af naturlig hydrologi, mere dødt ved samt lysstilling af træer. Projektet forløber i perioden 2019-2027.</i>

### Øvrige indsatser – kommuner og Miljøstyrelsen:

Ud over de ovennævnte indsatser har myndighederne søgt at gennemføre Natura 2000-handleplan 2016-2021 gennem følgende tiltag:

Vordingborg Kommune:

- For-undersøgelser herunder arealvurderinger foretaget af Landbrugsstyrelsens jordfordelingskontor og udarbejdelse af prospekt samt dialog med lodsejer om muligheden for igangsættelse af LIFE-projekt på ca. 400 hektar omkring Gl. Oremandsgaard.
- Ved Roneklint er et projekt med etablering af naturlig hydrologi på 92 hektar skrinlagt p.g.a. manglende lodsejeropbakning på trods af for-undersøgelse og tilsagn om etablering.
- Rapport om kortlægning af ynglefugle på udvalgte strandenge i 2019 inkl. forslag til pleje af lokaliteter. Storeholm, Lilleholm, Degneholm, Gl. Oremandsgaard, Kragevig Enghave.
- Årlig monitoring af kommunens to eneste bestande af Salep-gøgeurt ved Bønsvig og Fanefjord på naturtypen Kalkoverdrev med vigtig forekomst af orkidéer.
- Spotpleje og opsætning af midlertidige hegn omkring Salep-gøgeurt ved Bønsvig
- Monitoring af genoprettet rigkær i Sorteholms mose med fokus på udbredelse af Maj-gøgeurt, Leverurt og Tvebo baldrian, 2021.
- Etablering af vandhuller udenfor, men i nærheden af Natura 2000-området, for bl.a. stor vandsalamander hvilket påvirker meta-bestande af arten positivt.
- Årlig monitoring af padder i Natura 2000 området hvorved naturtilstand, effektivvurdering af projekter samt paddernes bestandsstatus kan vurderes og indsatser prioriteres.
- I 2017-2019 har Vordingborg Kommune gennemført en monitoring af flagermus i hele kommunen inkl. Natura 2000 områderne, hvorved der er opnået et forbedret administrationsgrundlag for beskyttelse af f.x. bredøret flagermus i og udenfor Natura 2000-områderne.
- Telefonisk vejledning af lodsejere om pleje af naturarealer i Natura 2000
- Jævnlig orientering af politiske udvalg om status og fremdrift for projekter
- Jævnlig orientering af Miljørådet om status og fremdrift for projekter
- Jævnlig møde med Danmarks Naturfredningsforening om status for naturprojekter – arbejds møder såvel som offentlige møder.
- Orientering af borgere og lodsejere om indsatser i årsrapporter for Biosfære Møn
- Orientering om projekter og Natura 2000 på kommunens hjemmeside

Faxe Kommune

- Vejledning og evaluering på indsats om afbrænding på heden på Feddet. Faxe Kommune har haft tilsyn i feltet og konsultationer med fagspecifikke konsulenter om mulighed for og effekt af afbrænding. Da afbrænding begunstiger ørnebregne, som vokser i store områder på heden, kan tiltaget forringe naturtilstanden af hede, da den afbrændte lyng kan blive udkonkurreret af den hurtigere voksende ørnebregne. Indsats med afbrænding er derfor ikke blevet udført.
- Monitoring og vurdering af rynket rose i forhold til en indsats for rydning. Inden for det kystområde på Feddet, som er udpeget til rydning, vokser rynket rose sammen med en sjældne bestand af blåtoppet kohvede. Den blåtoppede kohvede er ikke fundet alene, men kun voksende under og

blandt rynket rose på lokaliteten. Rydningsindsatsen på det udpegede areal, er derfor sat i bero, i det det frygtes at forringe vilkårene for den blåtoppede kohvede i området væsentligt.

- Den private lodsejer i Faxe afgræsser i alt ca. 502 hektar på Feddet og Sivet. Det vil sige, at ud over de 288 hektar, som der nævnes i tabel 2, afgræsses yderligere 214 hektar på lodsejers eget initiativ.

#### Næstved Kommune

- Har orienteret Naturrådet om fremdriften i handleplanerne, og kommunen har haft dialog med interesseorganisationer, borger og lodsejere via markvandring og møder.
- Har orienteret om N2000-projekter på kommunernes hjemmeside
- Har kontaktet berørte og relevante lodsejere med henblik på at medvirke til planens gennemførelse.
- Har holdt dialogmøder med kvægholdere og ejere om muligheder for etablering af større sammenhængende driftsenheder med afgræsning.
- Har samarbejdet med Danmarks Jægerforbund om udsætning og fodring af vildt.
- Har vedtaget indsatsplaner for bekæmpelse af kæmpe bjørneklo i hele kommunen, og bekæmpet japansk pileurt og rød hestehov på habitatnatur.

#### Guldborgsund Kommune

- Orientering af kommunens Grønne Råd om Natura 2000-indsatsen
- Generelt tilbud til lodsejere om dialog om afgræsning og høslet samt muligheder for at søge tilskud til drift af naturarealer.

#### Miljøstyrelsen:

- Miljøstyrelsen har finansieret gratis rådgivning hos Dansk Skovforening for ejere af skovbevoksede, fredskovspligtige arealer i Natura 2000-områderne.
- Som opfølgning på skovlovens anmeldeordning for Natura 2000-områderne er der i flere Natura 2000-områder indgået aftaler med private lodsejere, der er med til at sikre naturindhold og arter på de berørte arealer (LBK. nr. 690 26. maj 2023, §17-19).
- Miljøstyrelsen har arbejdet for relevante støtteordninger for at understøtte implementeringen af Natura 2000-planerne.
- Miljøstyrelsen har udført en opsøgende indsats og har kontaktet nogle private lodsejere med større arealer af privat fredskov og informeret om muligheden for at søge tilskud til indsatser i de private fredsskove.

Effekten af indsatserne bliver løbende vurderet i det Nationale Overvågningsprogram for Vandmiljø og Natur (NOVANA), som overvåger vandmiljøets og naturens tilstand inden for de områder, der prioriteres i forhold til de politisk fastsatte økonomiske rammer.

### 3.2 Eksempler på indsatser gennemført i perioden 2016-2021

Vordingborg Kommune:

Eksempel 1. Rydning af træer og tagrør for at genskabe 8 hektar rigkær i Sorteholms mose. Før og efter:



Eksempel 2. Etablering af 67 hektar naturlig hydrologi ved Gl. Oremandsgaard for at sikre god naturtilstand på strandeng og rigkær.



Eksempel 3. Afgræsning med får på øen Lilleholm i Præstø Fjord for at forbedre levesteder for terner. Effektmonitering af ynglefugle.



Faxe Kommune:

Eksempel 4. Etablering af bekkasinskrab og naturlig hydrologi på Feddets sydspids for at sikre god naturtilstand på strandeng og for vadefugle.



Næstved Kommune:

Eksempel 5. Etablering af større græsningsfolde langs Præstø Fjord for at sikre god naturtilstand på strandenge og overdrev samt bekæmpelse af den invasive art japansk pileurt.



## 4. Behov for indsatser

Natura 2000-planen for Natura område nr. 168, Havet og kysten mellem Præstø Fjord og Grønsund, beskriver de konkrete mål for indsatsen. Indsatsprogrammet i Natura 2000-planerne er afstemt, så den økonomiske ramme og den krævede indsats i planerne passer sammen. Til gennemførelse af planerne stiller staten en række virkemidler til rådighed, ligesom det forudsættes, at kommunerne bidrager økonomisk via de midler, som kommunerne er blevet økonomisk kompenseret for af staten (DUT-midlerne).

De konkrete indsatser varierer alt efter hvilke naturtyper, der skal forbedres. Fælles for hovedparten af de lysåbne naturtyper, uanset om det er naturtyper på flyvesand, salttolerante naturtyper, vådbundsnaturtyper eller tørbundsnaturtyper er, at de kræver en kontinuerlig pleje for at opretholde naturtilstanden. Plejen sker alt overvejende med ekstensiv afgræsning med kreaturer og i sjældnere tilfælde heste. Høslæt, hvor materialet fjernes fra arealerne, sker også på enkelte arealer. Indsatserne går typisk på at sikre afgræsning ved at etablere hegn, strøm, fangfolde og vandingsfaciliteter. Ved etablering af græsning på tidligere u-græssede arealer er der ofte behov for en førstegangsydning af buske og højstauder som f.eks. tagrør. Udover etablering af græsning kan indsatserne på de lysåbne naturtyper være rydning af træer, buske, højstauder som f.eks. tagrør, bekæmpelse af invasive arter, etablering af naturlig hydrologi, forbedring af strukturer ved udlægning af sten, sammenkædning af arealer og etablering af større sammenhængende naturområder m.m.

På baggrund af Natura 2000-planen har kommunerne og Miljøstyrelsen vurderet, at der er behov for nedenstående konkrete forvaltningstiltag. Handleplanmyndigheden skal forsøge at indgå frivillige aftaler med lodsejere om drift. Hvor dette ikke er muligt, skal myndigheden påbyde en bestemt drift, hvis det er nødvendigt for opnåelse af målene i Natura 2000-planen eller for at forhindre forringelse og forstyrrelse.

Offentlige lodsejere skal selv organisere gennemførelse af indsatser på egne arealer.

Tabel 3: Behov for indsatser for naturtyperne\*

Forventede indsatser		Skøn over behov:		
		Igangværende indsats	Ny indsats	Samlet behov for indsats
Lysåbne naturtyper	Naturtyper på flyvesand**	122 hektar	Op til 38 hektar	Op til 160 hektar
	Salttolerante naturtyper**	723 hektar	Op til 413 hektar	Op til 1.135 hektar
	Vådbundsnaturtyper**	55 hektar	Op til 23 hektar	Op til 78 hektar
	Tørbundsnaturtyper**	55 hektar	Op til 32 hektar	Op til 87 hektar
	Indsats på hede-arealer***	Op til 40 hektar	0 hektar	Op til 40 hektar
	Bekæmpelse af invasive arter	-	Op til 14 hektar	Op til 14 hektar
	Udtagning af kulstofholdig lavbundsjord	-	0-1 område	0-1 område
<b>Sø-naturtyper under 5 hektar med tilstandsberegning</b>	Forbedring af naturtilstand f.eks. ved oprensning	-	Op til 10 stk	Op til 10 stk
Skovnaturtyper uden fredskovspligt	Skovnaturtypebevarende drift og pleje	-	Op til 9 hektar	Op til 9 hektar
	Urørt skov	-	Op til 9 hektar	Op til 9 hektar
Skovnaturtyper med fredskovspligt****	Skovnaturtypebevarende drift og pleje	-	-	Op til 124 hektar
	Urørt skov*****	15 hektar	-	Op til 138 hektar
	Rydning af invasive arter	-	-	Op til 1 hektar

\* Omfatter ikke offentlige arealer, hvor ejeren gennemfører Natura 2000-planen i egne planer for forvaltningsindsatser. Se resumé af plan for forvaltningsindsatserne i bilag 1.

\*\* "Igangværende indsats" dækker over lysåbne naturtyper i naturtilstand 1 og 2, hvor indsatsen indbefatter fastholdelse af naturtilstanden. "Ny indsats" dækker over lysåbne naturtyper i naturtilstand 3-5, hvor indsatsen skal sikre en udvikling mod naturtilstand 1 eller 2. "Op til" er angivet for at vise, at i visse tilfælde kan naturgivne forudsætninger hindre opnåelse af naturtilstand 1 eller 2. Derudover prioriteres tilstand af levesteder for arter i visse tilfælde over opnåelse af naturtilstand 1 og 2 på naturtyper.

\*\*\* Igangværende indsats for hedearealer omfatter al kortlagt hede habitatnatur, og derfor kan der ikke tilføjes yderligere arealer for ny indsats.

\*\*\*\* Indsatser planlagt for skovnaturtyper med fredskovspligt vises udelukkende som et samlet behov for indsatser med undtagelse af urørt skov, hvor igangværende indsatser også vises. Skovnaturtypebevarende drift og pleje dækker over flere indsatser. Da der kan være overlap mellem indsats typer, og da der efter afslutning af én type indsats kan være behov for at gentage indsats typen, er behovet for indsatser vurderet samlet.

\*\*\*\*\* Igangværende indsats for urørt skov omfatter al tinglyst urørt skov til og med 2021. Tinglyst urørt skov anses i denne sammenhæng som en varig igangværende indsats.

Tabel 4: Behov for indsatser for arter udover indsatser for naturtyper på lysåbne naturtyper og skovnaturtyper uden fredskovspligt\*

Forventede indsatser	Skøn over behov:		
	Igangværende indsats	Ny indsats	Samlet behov for indsats
Forbedring af levesteder for Stor Vandsalamander	-	Op til 13 lokaliteter	Op til 13 lokaliteter
Egnede yngleområder for brushane	1 område	-	0-1 område
Egnede yngleområder for havterne og klyde**	2 områder	Op til 7 områder	Op til 9
Forbedring af levesteder for Bredøret flagermus	-	X ***	-

\* Omfatter ikke offentlige arealer, hvor ejeren gennemfører Natura 2000-planen i egne planer for forvaltningsindsatser. Se resumé af plan for forvaltningsindsatserne i bilag 1.

\*\* Indsatser for havterne og klyde vil også være til gavn for splitterne, dværgterne, fjordterne.

\*\*\* Ny indsats omfang kendes ikke.

Indsatser for naturtyper kan også gavne arter som mygblomst, stor kærguldsmed, bredøret flagermus.

Indsatser for udtagning af kulstofholdig lavbundsjord kan også gavne arter som stor vandsalamander, havlampret, flodlampret, skæv vindelsnegl, sumpvindelsnegl, sangsvane, hjejle, knopsvane, stor skallesluger, grågås, bramgås, blishøne, pipeand, skeand, spidsand, blisgås, troldand, lille skallesluger, plettet rørvagtel, fjordterne, klyde, rørhøg.

På skovbevoksede arealer vil mange af de tiltag, der implementeres for skovnaturtyperne også være gavnlige for de arter, der er knyttet til naturtyperne. I nedenstående gennemgås eksempler på indsatser, der også gavner arter og fugle, hvor indsatserne i forvejen gennemføres i området jf. Natura 2000-planen.

Urørt skov samt skovnaturtypebevarende drift og pleje med bevaring af træer til naturligt henfald kan bidrage til at forbedre levesteder for områdets skovtilknyttede arter og fugle. Nogle arter og fugle er afhængige af ro i yngleperioden eller lysninger.



## 5. Indsatser fordelt på aktør

Grundlæggende er ansvaret fordelt, så kommunerne er ansvarlig myndighed på alle arealer i kommunen undtagen de skovbevoksede fredskovspligtige arealer.

Miljøstyrelsen er ansvarlig myndighed for de skovbevoksede fredskovspligtige arealer. Det gælder dog, at kommunerne er ansvarlige for de arealer i fredskov, der er beskyttet efter §3 i naturbeskyttelsesloven.

Myndighederne er ansvarlige, jfr. ovenstående fordeling, for gennemførelse af handleplanen undtagen for offentlige arealer, hvor lodsejer selv er ansvarlige for at gennemføre handleplanen. De fleste indsatser er geografisk bestemt, hvorved den nævnte myndigheds- og arealdeling er gældende. Det er muligt at finde relevante Natura 2000-geodata i [MiljøGIS](#)<sup>1</sup>. Endvidere kan overvågningsdata fra NOVANA-programmet tilgås via [Danmarks Miljøportal](#)<sup>2</sup> og i Natura 2000-basisanalyserne. Hver myndighed eller lodsejer er ligeledes ansvarlige for de arter på udpegningsgrundlaget, som ikke er geografisk fordelt p.ba. overvågningsdata, inden for deres respektive myndighedsområde eller egne arealer.

Tabel 7 nedenfor, viser fordelingen og størrelsen af de naturtyper kommunerne hver især har ansvaret for. Tabel 7 viser ikke behovet for indsatser. Det fremgår af Bilag 4, hvor naturtypernes naturtilstand fordelt på kommuner og stat er oplyst.

Tabel 5: Fordeling af naturtyper på udpegningsgrundlaget (kommunerne)

Naturtype-nr.	Naturtype-navn	Handleplanmyndighed				I alt ha
		Vordingborg Kommune	Næstved Kommune	Faxe Kommune	Guldborgsund Kommune	
1150**	Kystlaguner og strandsøer	40,4	3,5	0,1	0,0	44,1
1210	Strandvold med enårige	6,4	0,0	0,0	0,0	6,4
1220	Strandvold med flerårige	4,6	0,0	0,0	0,0	4,6
1230	Kystklint/klippe	1,7	0,0	0,0	0,0	1,7
1310	Enårig strandengsvegetation	18,6	0,0	1,2	0,0	19,8
1330	Strandeng	1002,4	25,3	73,6	2,1	1103,3
2110	Forklit	4,4	0,0	2,9	0,0	7,3
2120	Hvid klit	4,4	0,0	4,5	0,0	9,0
2130	Grå/grøn klit	54,7	0,0	48,4	0,0	103,1
2140	Klithede	2,9	0,0	22,0	0,0	24,9
2160	Havtornklit	0,1	0,0	0,3	0,0	0,4
2190	Klitlavning	3,9	0,0	7,9	0,0	11,7
2250	Enebærklit	2,6	0,0	0,4	0,0	3,0
3130	Søbred med småurter	0,5	0,0	0,1	0,0	0,6
3140	Kransnålalge-sø	0,0*	0,0	0,0	0,0	0,0*
3150	Næringsrig sø	5,2	0,0	0,0*	0,0	5,3
4010	Våd hede	0,0	0,0	7,1	0,0	7,1
4030	Tør hede	0,0*	0,0	22,9	0,0	22,9
5130	Enekrat	0,4	0,0	0,0	0,0	0,4
6120	Tør overdrev på kalkholdigt sand	1,6	0,0	0,0	0,0	1,6
6210	Kalkoverdrev	10,5	1,5	0,0	0,0	12,0
6230	Surt overdrev	49,1	0,0	1,1	0,0	50,2
6410	Tidvis våd eng	27,3	0,0	5,4	0,0	32,6
6430	Urtebræmme	0,5	0,0	0,0	0,0	0,5

\* Værdi så lille, at den fremstår som 0,0 når den kun vises med 1 decimal

\*\* I tabellen er kun opgivet tal for strandsøerne (ikke kystlagunerne).

<sup>1</sup> <https://miljoegis.mim.dk/spatialmap?profile=natura2000planer3-2022>

<sup>2</sup> <https://www.miljoportal.dk/>

7140	Hængesæk	14,8	1,5	0,0	0,0	16,3
7210	Avneknippemose	0,9	0,0	0,0	0,0	0,9
7220	Kildevæld	0,0*	0,0	0,0	0,0	0,0*
7230	Rigkær	21,2	0,1	0,0	0,0	21,2
9130	Bøg på muld	0,4	0,0	0,0	0,0	0,4
9160	Ege-blandskov	1,2	0,0	0,0	0,0	1,2
9170	Vinteregeskov	0,0*	0,0	0,0	0,0	0,0*
9190	Stilk-egekrat	1,4	0,0	0,0	0,0	1,4
91E0	Elle- og Askeskove	6,3	0,0*	0,0	0,0	6,3
<b>I alt (ha)</b>		<b>1288,1</b>	<b>31,9</b>	<b>198,0</b>	<b>2,1</b>	<b>1520,1</b>

Tabel 8: Fordeling af naturtyper på udpegningsgrundlaget (Miljøstyrelsen og Naturstyrelsen)

Naturtype-nr.	Naturtype-navn	Handleplanmyndighed		I alt hektar
		Miljøstyrelsen, hektar	Naturstyrelsen, hektar	
1150**	Kystlaguner og strandsøer	-	3,2	3,2
1220	Strandvold med flerårige	-	0,1	0,1
1310	Enårig strandengsvegetation	-	3,4	3,4
1330	Strandeng	-	200,7	200,7
2110	Forklit	-	0,5	0,5
2120	Hvid klit	-	1,0	1,0
2130	Grå/grøn klit	-	34,0	34,0
2140	Klitthede	-	1,2	1,2
2160	Havtornklit	-	6,6	6,6
2190	Klitlavning	-	6,1	6,1
2250	Enebærklit	-	2,8	2,8
3130	Søbred med småurter	-	1,5	1,5
3150	Næringsrig sø	-	2,7	2,7
4030	Tør hede	-	2,7	2,7
5130	Enekrat	-	13,7	13,7
6210	Kalkoverdrev	-	0,0*	0,0*
6230	Surt overdrev	-	10,5	10,5
6410	Tidvis våd eng	-	51,7	51,7
6430	Urtebræmme	-	0,0*	0,0*
7140	Hængesæk	-	0,0*	0,0*
7150	Tørvelavning	-	0,2	0,2
7210	Avneknippemose	-	0,1	0,1
7230	Rigkær	-	15,4	15,4
2180	Skovklit	-	1,1	1,1
9110	Bøg på mor	3	1	4,0
9120	Bøg på mor med kristtorn	0	0	0
9130	Bøg på muld	86	1	87
9150	Bøg på kalk	0	0	0
9160	Ege-blandskov	23	56	81
9170	Vinteregeskov	0	2	2,0
9190	Stilk-egekrat	0	16	16
91D0	Skovbevokset tørvemose	0	0	0
91E0	Elle- og Askeskove	26	4	30
<b>I alt (ha)</b>		<b>138</b>	<b>439</b>	<b>577</b>

## 6. Prioritering af den forventede indsats

Natura 2000-planerne 2022-2027 har især fokus på en naturforvaltning, hvor man gør brug af naturens egne dynamikker. Samtidig fastholdes en række indsatser, der er kendt fra de gældende planer.

Hovedformålene med indsatserne i tredje planperiode (2022-2027) er:

- 1. Fokus på mere naturlige processer og naturens robusthed**
  - 1.1. der er øget fokus på en mere naturnær forvaltning med fokus på at sikre sammenhæng i naturen og mere naturlige dynamikker i Natura 2000-områderne
  - 1.2. der arbejdes for at udvide arealet med urørt skov
  - 1.3. der er fokus på tiltag mod klimaforandringer og dermed områdernes robusthed over for pludselige hændelser
- 2. Sikre og forbedre tilstanden af den eksisterende natur og levesteder hvilket bl.a. er i overensstemmelse med 'brandmandens lov' og EU's biodiversitetsstrategi 2030**
  - 2.1. fortsætte arbejdet med at sikre naturtilstanden f.eks. ved naturpleje på plejekrævende arealer
  - 2.2. fortsætte arbejdet med at afsøge behovet for og udlægge forstyrrelsesfrie zoner bl.a. til gavn for trækfugle, marine naturtyper og havpattedyr
  - 2.3. fokus på indsatser, der gavner truede arter og fugle
  - 2.4. fortsætte arbejdet med at afsøge behovet for at regulere fiskeri i beskyttede områder
- 3. Bekæmpe invasive arter**
  - 3.1. fortsætte arbejdet med at bekæmpe invasive arter

Prioriteringen af den forventede forvaltningsindsats i planperioden er sket på baggrund af opgørelsen af behovet for konkrete indsatser (se kapitel 4). Den nedenstående prioritering afspejler således den forventede tidsfølge af indsatsen i forbindelse med de konkrete forvaltningstiltag.

### Kommunerne prioriterer:

- fremkommelighed i projekterne og dermed frivillighed og inddragelse i forhold til lodsejere
- at handleplanens indsatser vil blive set i sammenhæng med myndighedernes øvrige forvaltningsopgaver
- Synergi med andre indsatser for at opnå de største gevinster med færrest ressourcer. Det gælder både i forhold til vandplanen, fredninger, sikring af biodiversitet, klimaplaner, friluftsliv m.m.

### Tidlig opsøgende/faciliterende indsats over for særlige lodsejergrupper:

- Lodsejere som er særligt interesserede i at gennemføre en indsats
- Lodsejere med særligt store arealer omfattet af Natura 2000-planen
- Lodsejere som er interesserede i naturnær forvaltning med fokus på at sikre sammenhæng i naturen og mere naturlige dynamikker
- Lodsejere med arealer hvorpå der findes truede naturtyper, arter og fugle
- Lodsejere med arealer med invasive arter

### Kommunerne vil igennem hele planperioden have særlig fokus på:

- At færdiggøre og sikre indsatser fra planperioden 2016-2021
- At udvikle naturnær forvaltning med fokus på at sikre sammenhæng i naturen og mere naturlige dynamikker i Natura 2000-områderne
- At sikre naturen mod klimaforandringer og dermed områdernes robusthed over for pludselige hændelser
- At fortsætte arbejdet med at sikre naturtilstanden f.eks. ved naturpleje på plejekrævende arealer

- At fortsætte bekæmpelse af invasive arter
- At fortsætte arbejder med indsatser, der gavner truede arter og fugle

Miljøstyrelsen vil for de skovbevoksede, fredskovspligtige arealer kontakte private ejere af fredskovsarealer større end 20 ha med henblik på at informere om muligheden for en mere skovnaturtypebevarende drift, tiltag for arter og muligheden for at udlægge til urørt skov.

Miljøstyrelsen vil fortsat prioritere at indgå i relevante Life-projekter nye som gamle.



Etableret vandhul til stor vandsalamander og løvfrø. Gl. Oremandsgaard, 2019. Vordingborg kommune.

## 7. Forventede initiativer og plan for interessentinddragelse

Det er Faxe, Næstved, Guldborgsund, Vordingborg Kommune og Miljøstyrelsens hensigt at planlægge og udføre projekterne som vist i nedenstående tabel 9, og i den forbindelse tager myndighederne en række initiativer for at inddrage lodsejere og andre interessenter i projekterne.

Tabel 9 viser myndighedernes plan for interessentinddragelse. Der kan ske ændringer, hvis det ønskes af lodsejerne, eller hvis andre forhold taler for det.

Tabel 9. Forventet plan for interessentinddragelse

Projekt navn	Initiativ	Tidsplan	Kommune
<i>Orientering af Miljørådet (Vordingborg), Naturrådet (Næstved), Faxe Naturråd, Grønt råd, Guldborgsund</i>	<i>Kommunerne orienterer rådene om fremdriften i handleplanerne</i>	<i>Jævnligt gennem planperioden</i>	<i>Vordingborg, Næstved, Faxe og Guldborgsund</i>
<i>Indsatser for ynglefugle</i>	<i>Dialogmøder med f.eks. jægere, DOF og Naturstyrelsen om indsatser for bekæmpelse af prædatorer f.eks. ræv og rotter samt forstyrrelse på levestederne</i>	<i>Jævnligt gennem planperioden</i>	<i>Vordingborg</i>
<i>Indsatser for naturlige dynamikker, sammenhængende og robust natur</i>	<i>Dialogmøder med kvægholdere og ejere om muligheder for etablering af større sammenhængende driftsenheder med naturnær afgræsning</i>	<i>Jævnligt gennem planperioden</i>	<i>Vordingborg, Næstved</i>
<i>Lodsejere med habitatnatur</i>	<i>Orienteringsbrev til samtlige lodsejere med information om Natura 2000 handleplanen, tilskudsmuligheder m.v.</i>	<i>Tidligt efter handleplanens vedtagelse</i>	<i>Faxe</i>
<i>Samarbejde om plejetiltag på hede-arealer</i>	<i>Inddragelse af Faxe Naturråd om muligt samarbejde af plejetiltag på hede-arealer på Feddet</i>	<i>Jævnligt gennem planperioden</i>	<i>Faxe</i>
<i>Formidling for borgere</i>	<i>Orientering om Natura 2000-projekter på hjemmeside og evt. i nyhedsbreve, avis-artikler om projekter mv.</i>	<i>Jævnligt gennem planperioden</i>	<i>Vordingborg, Næstved, Faxe, Guldborgsund</i>
<i>Landbrugets organisationer</i>	<i>Dialog om fælles initiativer der kan bidrage til implementering af handleplanens indsatser</i>	<i>Jævnligt gennem planperioden</i>	<i>Vordingborg, Guldborgsund</i>
<i>Lodsejer dialog</i>	<i>Berørte og relevante lodsejere vil blive kontaktede med henblik på at medvirke til planens gennemførelse</i>	<i>Løbende i hele planperioden</i>	<i>Næstved, Vordingborg, Faxe og Guldborgsund</i>
<i>Plejeplan for Præstø Fjord</i>	<i>Lodsejerdiallog ifm. genrydning af opvækst og intensivering af græsningen</i>	<i>Jævnligt gennem planperioden</i>	<i>Næstved</i>
<i>Opfølgning på plejeaftaler (MVJ), som udløber i planperioden</i>	<i>Dialog med lodsejere</i>	<i>Hele planperioden</i>	<i>Faxe</i>
<i>Kontakt til ejere af skovbevoksede fredskovspligtige habitatskovsarealer</i>	<i>Miljøstyrelsen kontakter skovejere med mere end 20 ha skovhabitatarealer og orienterer om muligheder for tilskud.</i>	<i>I løbet af planperioden</i>	<i>Miljøstyrelsen</i>

Vejledning om mulige tiltag i skovhabitatnatur	Miljøstyrelsen understøtter en vejledningstjeneste <sup>1</sup> til de private skovejere, hvor de kan søge gratis råd og vejledning omkring skovhabitatnatur.	Hele planperioden	Miljøstyrelsen
Møder med Grønt Fremdriftsforum	Miljøstyrelsen afholder møder med Grønt Fremdriftsforum og vil sætte emnet på dagsordenen, når det er relevant eller efterspørges.	Hele planperioden	Miljøstyrelsen

<sup>1</sup> Dette varetages for nuværende af Dansk Skovforening.

Projekterne gennemføres ved frivillige aftaler, og derfor er det i mange tilfælde ikke på nuværende tidspunkt muligt at beskrive hvornår projekterne fysik bliver udført. Kommunerne og Miljøstyrelsen vil i hvert enkelt tilfælde sørge for, at relevante interessenter bliver inddraget.



Salep-gøgeurt på kalkoverdrev, Fanefjord. Vordingborg kommune.

## Bilag 1: Resumé af offentlige lodsejeres planer for forvaltningsindsatser

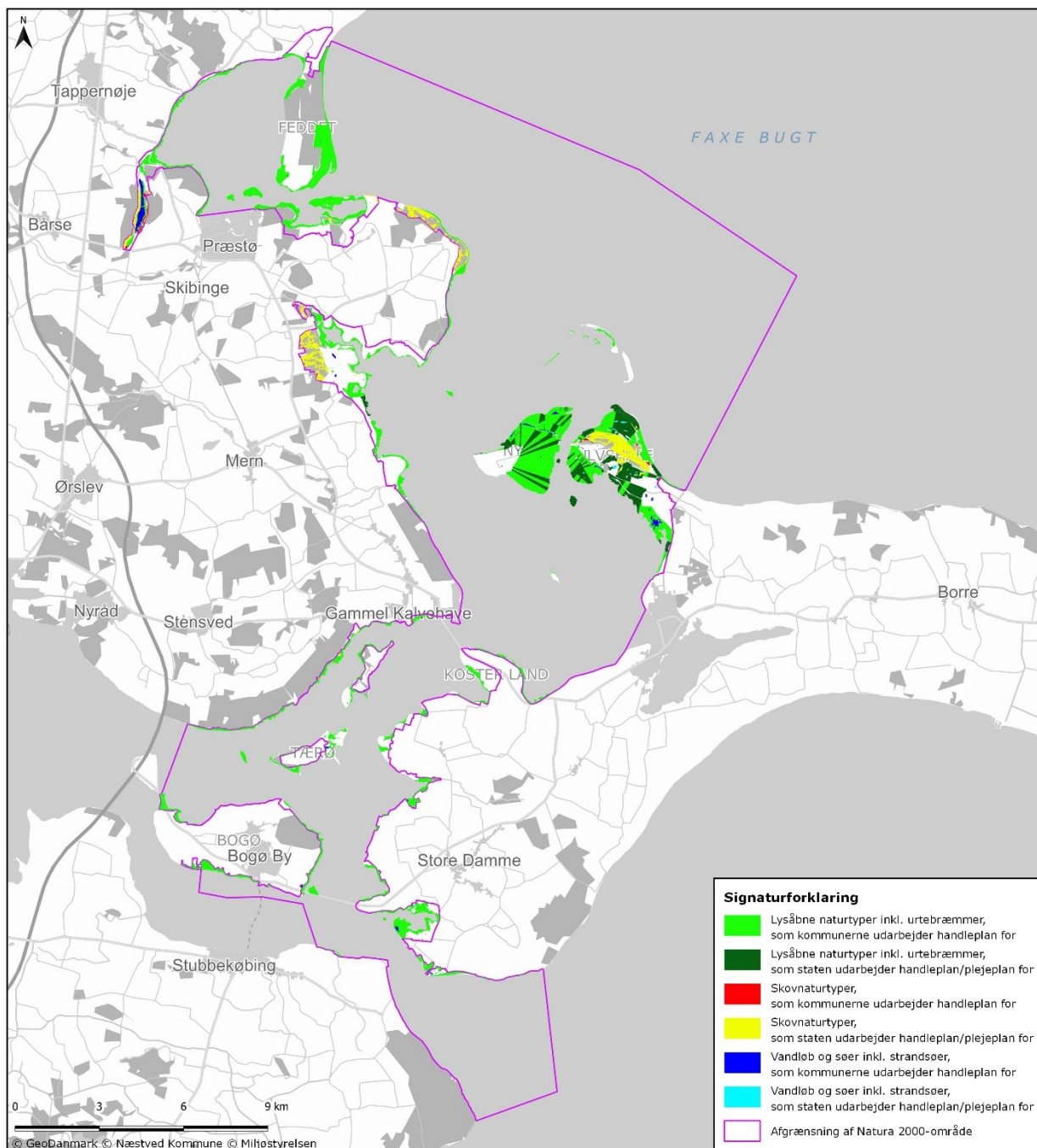
Det gælder, at såfremt en offentlig myndighed som grundejer beslutter selv at udarbejde forvaltningsplaner, driftsplaner mv. i overensstemmelse med Natura 2000- planen, skal et resumé af den enkelte plan med beskrivelse af forvaltningsindsatsen indsendes til de berørte myndigheder senest 9 måneder efter Natura 2000-planens offentliggørelse jf. Bekendtgørelse om kommunalbestyrelsernes Natura 2000- handleplaner (BEK nr 944 af 27/06/2016) §5 stk. 2 samt Bekendtgørelse om tilvejebringelse af Natura 2000- skovplanlægning (BEK nr 946 af 27/06/2016) §15 stk. 2.

I dette bilag vil Naturstyrelsens resumé af deres forvaltningsplan fremgå. Resuméet vil fremgå af bilaget i Natura 2000-handleplanen ved offentliggørelse.

UDKAST

## Bilag 2: Kortbilag

Herunder er indsat relevante kortbilag med afgrænsning af Natura 2000-område og kortlagte naturtyper.





## Bilag 3: Målsætninger og retningslinjer i Natura 2000 planens indsatsprogram

### Overordnede målsætninger for Natura 2000-området

Naturtyper og arter på udpegningsgrundlaget skal bidrage til at opnå gunstig bevaringsstatus på biogeografisk niveau, og fugle på udpegningsgrundlaget skal bidrage til at sikre bestandsstørrelsen på nationalt niveau. Målet er,

- At de store marine forekomster af sandbanke (1110) og bugt (1160) samt vadeflade (1140), lagune (1150) og rev (1170) sikres. Når de indeholder et artsrigt dyre- og planteliv, opfylder de derved livsbetingelserne for de vigtige forekomster af trækfugle som knopsvane, sangsvane, grågås, bramgås, blishøne, hjejle, pibeand, skeand, spidsand, troland og lille skallesluger.
- At der er sikret tilstrækkelige, forstyrrelsesfri områder for Natura 2000-områdets store antal vand- og kysttilknyttede fuglearter samt spættet sæl.
- At fri landskabsdannelse og dynamik præger langt hovedparten af områdets kyststrækninger. Områder med komplekse strandvoldssystemer og forekomster af klitnaturtyper har høj prioritet.
- At de store arealer af strandvold med enårige planter (1210) og strandeng (1330) sikres. Derved sikres samtidig levesteder for ynglefuglene skarv, brushane, klyde, splitterne, havterne, dværgterne samt den sjældne rovterne.
- At arealet af den sjældne naturtype vinteregeskov (9170), som er i stærkt ugunstig bevaringsstatus, sikres.
- At arealer af naturtyper i stærkt ugunstig bevaringsstatus sikres bl.a. enebærklit (2250), våd hede (4010), tør hede (4030), surt overdrev (6230), kalkoverdrev (6210), tidvis våd eng (6410), rigkær (7230) samt de øvrige skovnaturtyper
- Områdets økologiske integritet sikres i form af en for naturtyperne hensigtsmæssig hydrologi og drift/pleje, en lav næringsstofbelastning og gode sprednings- og etableringsmuligheder for arterne.
- Den økologiske integritet for området sikres derudover ved god vandkvalitet gennem reduceret tilførsel af næringsstoffer og miljøfarlige stoffer, hvilket reguleres gennem vandområdeplanerne.

### Konkrete målsætninger for naturtyper og arter

I området skal der være mulighed for en naturforvaltning, hvor man gør brug af naturens egne dynamikker. I forbindelse med forvaltningen skal der tages hensyn til, om naturtyper, arter eller fugle på udpegningsgrundlaget kan være følsomme over for en sådan forvaltning, eksempelvis de som er nævnt under de overordnede målsætninger.

De konkrete målsætninger bygger på grupperinger af naturtyper, habitatarter og fugle. Se bilag 1 for oversigt over, hvilke naturtyper, arter og fugle de forskellige grupper indeholder.

#### *Generelt*

- Den samlede forekomst af naturtyper, arter- og fugles levesteder i Natura 2000-området, uanset om de er kortlagt, skal være stabil eller i fremgang, såfremt de naturgivne forhold giver mulighed for det.

#### *Terrestrisk habitatnatur*

Der er kortlagt ca. 2.046 ha terrestriske habitatnaturtyper i området. Heraf er ca. 213 ha kategoriseret som naturtyper på flyvesand, ca. 1.338 ha som salttolerante naturtyper, ca. 266 ha som naturtyper knyttet til overvejende vådbund og ca. 229 ha som naturtyper knyttet til overvejende tørbund.

- For naturtyper med et tilstandsvurderingssystem skal der fortsat være mindst 166 ha naturtyper på flyvesand, mindst 895 ha salttolerante naturtyper, mindst 96 ha vådbundsnaturtyper og mindst 71 ha tørbundsnaturtyper i tilstandsklasse I-II. Naturtyper i klasse III-V skal være i fremgang mod tilstandsklasse I-II, såfremt de naturgivne forhold giver mulighed for det.
- For naturtyper uden tilstandsvurderingssystem er målet at bidrage til gunstig bevaringsstatus på biogeografisk niveau. Det betyder, at det samlede areal skal være mindst 235 ha. For de skovbevoksede

naturtyper, skal andelen af store træer og dødt ved være stabil eller stigende. Skovnaturtyper sikres en skovnaturtypebevarende drift og pleje. Der kan dog være tale om en dynamisk situation, hvor det ikke nødvendigvis er de samme forekomster, der over tid bidrager til sikring af en skovnaturtype.

#### *Arter*

For arter med et tilstandsvurderingssystem er målet, at tilstanden og det samlede areal af levesteder i tilstandsklasse I-II er stabil eller i fremgang. Levesteder i tilstandsklasse III-V skal være i fremgang mod tilstandsklasse I-II, såfremt de naturgivne forhold giver mulighed for det.

For arter uden et tilstandsvurderingssystem er målet, at bidrage til at opnå gunstig bevaringsstatus på biogeografisk niveau. Levestedernes tilstand (vurderet i form af forekomst og udbredelse) og det samlede areal skal være stabilt eller i fremgang.

#### *Ynglefugle*

Tilstanden og det samlede areal af de kolonirugende fugles kortlagte levesteder må ikke være i tilbagegang, og mindst 75% af arealet skal være i fremgang mod eller fastholdes i tilstandsklasse I-II.

For mose- og rørskovfugle og engfugle er målet, at tilstanden og det samlede areal af levesteder i tilstandsklasse I-II er stabil eller i fremgang. Levestederne i tilstandsklasse III-V skal være i fremgang mod tilstandsklasse I eller II, hvis de naturgivne forhold giver mulighed for det.

For ynglefugle uden tilstandsvurderingssystem er målet, at de skal bidrage til at sikre og øge bestanden på nationalt niveau. Levestedernes samlede areal og tilstand (vurderet i form af forekomst og udbredelse) skal være stabil eller i fremgang

#### *Trækfugle*

For trækfugle, der kan optræde med nationalt eller internationalt betydende forekomster i fuglebeskyttelsesområdet, skal deres raste- og overnatningsområder sikres eller være i fremgang, således at området også fremadrettet kan huse en bestand af national eller international betydning.

For trækfugle, som ikke optræder med nationalt eller internationalt betydende forekomster i fuglebeskyttelsesområdet, er målet, at deres fælde-, raste- og overnatningsområder skal sikres eller være i fremgang.

#### *Søer under 5 ha*

For søer under 5 ha i tilstandsklasse I-II er målet, at tilstanden skal være stabil eller i fremgang. Søer under 5 ha i tilstandsklasse III-V skal være i fremgang mod tilstandsklasse I-II, såfremt de naturgivne forhold giver mulighed for det.

For søer over 5 ha og marine naturtyper henvises til målsætningerne i vandområdeplanerne.

For de marine naturtyper skal tilstand og areal være stabile eller i fremgang og bidrage til gunstig bevaringsstatus på biogeografisk niveau.

### **Modstridende naturinteresser**

En målsætning om gunstig bevaringsstatus for en bestemt naturtype eller art på udpegningsgrundlaget eller en målsætning om sikring af den nationale bestand af en fugl på udpegningsgrundlaget kan indebære en lokal nedprioritering af en anden naturtype, fugl eller art på udpegningsgrundlaget, og det er derfor nødvendigt at foretage et valg.

Enebærklit (2250) er en prioriteret naturtype i stærkt ugunstig bevaringsstatus. Hvor stilkege-krat (9190) har etableret sig på arealer med enebærklit (2250) ved enten tilplantning eller nylig tilgroning, prioriteres enebærklit (2250) over stilkege-krat (9190).

Naturtypen grå/grøn klit (2130) er en prioriteret naturtype. På arealer med grå/grøn klit (2130), hvor havtornklit (2160) breder sig, skal grå/grøn klit (2130) prioriteres højest.

Naturtypen avneknippemose (7210) findes med små forekomster i området bl.a. i mosaik med rigkær (7230) og tæt ved elle- og askeskov (91E0). Ved tilgroning med elle- og askeskov (91E0) prioriteres avneknippemose (7210). Avneknippemose (7210) prioriteres fremfor rigkær (7230) med lav vegetation, hvor denne er uden rødlistede arter.

Der er konstateret tilgroning på en stor del af hængesæks-arealer (7140) ved Even, hvilket potentielt kan være tilgroning med elle- og askeskov (91E0). I dette tilfælde prioriteres hængesækken (7140).

Naturtypen kildevæld (7220) skal lysstilles på bekostning af elle- og askeskov (91E0), hvor en beskyttet tilstand vurderes at være resultatet af en nyere tilgroning med træer.

Rørhøg yngler i partier af sluttet, fugtig og uforstyrret rørskov. For at sikre rørhøgens levesteder bør der være strandengsarealer (1330), der er undtaget den generelle målsætning om afgræsning/høslæt.

## Generelle retningslinjer

1. Myndighederne tager i deres administration af lovgivningen og deres forvaltning udgangspunkt i målsætningen for det enkelte Natura 2000-område og sikrer dermed en grundlæggende beskyttelse af udpegningsgrundlaget.
2. Der arbejdes for at sikre de lysåbne terrestriske naturtyper en hensigtsmæssig hydrologi, drift og pleje også til gavn for tilknyttede fugle og arter.
3. Der arbejdes for at sikre egnede levesteder for områdets fugle eller arter.
4. For skovnaturtyper, hvor det vurderes nødvendigt af hensyn til bevarelse af skovnaturtyper på udpegningsgrundlag, sikres en skovnaturtypebevarende drift og pleje også til gavn for tilknyttede fugle og arter.
5. Der arbejdes på at opnå størst mulig naturmæssig robusthed og sammenhæng i områdets natur ved at sikre større driftsenheder af lysåbne naturtyper og skovnaturtyper.
6. Igangværende projekter og indsatser, der relaterer til gennemførelse af tidligere Natura 2000-planer, afsluttes.
7. Indsatser gennemført i første og anden planperiode vedligeholdes, f.eks. ved genrydning af arealer, hvor der tidligere har været gennemført en Natura 2000-indsats.
8. Der fokuseres på en opdatering af oversigt over naturtyper, arter og fugle, som findes i væsentlig forekomst i Danmark, om der er behov for yderligere sikring mod forstyrrelser med fokus på træk- og ynglefugle samt pattedyr, samt fortsættelse af arbejdet med at vurdere behovet for at fastsætte eventuel nødvendig regulering af fiskeri i Natura 2000-områder.
9. Opdatering af vejledninger f.eks. vedrørende klappning i Natura 2000-områder.
10. Der arbejdes på en national strategi for forvaltning af truede og rødlistede arter herunder en lang række direktivarter og -fugle.

## Områdespecifikke retningslinjer

1. Tilstanden af levestederne for brushane sikres, således at de kortlagte levesteder får en naturtilstand i overensstemmelse med arternes krav til ynglelokalitet.
2. Tilstanden af levestederne for havterne og klyde sikres eller forbedres, således at 75% af de kortlagte levesteder får en naturtilstand i overensstemmelse med arternes krav til ynglelokalitet, hvilket også vil være til gavn for fjordterne, splitterne og dværgterne.
3. Der søges udtaget kulstofholdige lavbundsjord der kan bidrage til sammenhængende arealer, øget robusthed og give mulighed for mere naturlig dynamik. Udtagningen kan ligeledes være til gavn for bl.a. stor vandsalamander, havlampret, flodlampret, skæv vindelsnegl, sumpvindelsnegl, sangsvane, hjejle, knopsvane, stor skallesluger, grågå, bramgå, blishøne, pipeand, skeand, spidsand, blisgå, trolldand, lille skallesluger, plettet rørvagt, fjordterne, klyde og Rørhøg. Udtagningen skal også bidrage til at reducere udledningen af CO<sub>2</sub> og et renere vandmiljø.
4. Der gennemføres en grundlæggende indsats på hedearealer med henblik på forbedring af naturtilstanden.

5. Der iværksættes en bekæmpelse af invasive arter på 14 ha med fokus på arealer med en kortlagt forekomst af invasive arter på over 10% dækning.

6. Urørt skov (permanent ophør af drift m.v.) kan være en mulighed af hensyn til naturtyper og tilknyttede arter og fugle. Ved udlæg til urørt skov skal der tages hensyn til levesteder for særligt følsomme arter.

7. Miljøstyrelsen reviderer bestemmelserne for vildtreservaterne Fanefjord-Grønsund, Præstø Fjord og Ulvshale-Nyord.

8. Arbejdet med at vurdere behovet for at fastsætte eventuel nødvendig regulering af fiskeri for beskyttelse af marsvin mod bifangst i danske farvande skal fortsætte.

UDKAST

## Bilag 4: Tabeller over kortlagte naturtyper, naturtilstand og fordeling mellem myndigheder.

Naturtyper på udpegningsgrundlaget (kun arealer omfattet af kommunernes handleplaner):

Naturtype-nr.	Naturtype-navn	Handleplanmyndighed				I alt ha
		Vordingborg Kommune	Næstved Kommune	Faxe Kommune	Guldborgsund Kommune	
1150**	Kystlaguner og strandsøer	40,4	3,5	0,1	0,0	44,1
1210	Strandvold med enårige	6,4	0,0	0,0	0,0	6,4
1220	Strandvold med flerårige	4,6	0,0	0,0	0,0	4,6
1230	Kystklint/klippe	1,7	0,0	0,0	0,0	1,7
1310	Enårig strandengsvegetation	18,6	0,0	1,2	0,0	19,8
1330	Strandeng	1002,4	25,3	73,6	2,1	1103,3
2110	Forklit	4,4	0,0	2,9	0,0	7,3
2120	Hvid klit	4,4	0,0	4,5	0,0	9,0
2130	Grå/grøn klit	54,7	0,0	48,4	0,0	103,1
2140	Klithede	2,9	0,0	22,0	0,0	24,9
2160	Havtornklit	0,1	0,0	0,3	0,0	0,4
2190	Klitlavning	3,9	0,0	7,9	0,0	11,7
2250	Enebærklit	2,6	0,0	0,4	0,0	3,0
3130	Søbred med småurter	0,5	0,0	0,1	0,0	0,6
3140	Kransnålalge-sø	0,0*	0,0	0,0	0,0	0,0*
3150	Næringsrig sø	5,2	0,0	0,0*	0,0	5,3
4010	Våd hede	0,0	0,0	7,1	0,0	7,1
4030	Tør hede	0,0*	0,0	22,9	0,0	22,9
5130	Enekrat	0,4	0,0	0,0	0,0	0,4
6120	Tør overdrev på kalkholdigt sa	1,6	0,0	0,0	0,0	1,6
6210	Kalkoverdrev	10,5	1,5	0,0	0,0	12,0
6230	Surt overdrev	49,1	0,0	1,1	0,0	50,2
6410	Tidvis våd eng	27,3	0,0	5,4	0,0	32,6
6430	Urtebræmme	0,5	0,0	0,0	0,0	0,5
7140	Hængesæk	14,8	1,5	0,0	0,0	16,3
7210	Avneknippemose	0,9	0,0	0,0	0,0	0,9
7220	Kildevæld	0,0*	0,0	0,0	0,0	0,0*
7230	Rigkær	21,2	0,1	0,0	0,0	21,2
9130	Bøg på muld	0,4	0,0	0,0	0,0	0,4
9160	Ege-blandskov	1,2	0,0	0,0	0,0	1,2
9170	Vinteregeskov	0,0*	0,0	0,0	0,0	0,0*
9190	Stilk-egekrat	1,4	0,0	0,0	0,0	1,4
91E0	Elle- og Askeskove	6,3	0,0*	0,0	0,0	6,3
I alt (ha)		1288,1	31,9	198,0	2,1	1520,1

\* Værdi så lille, at den fremstår som 0,0 når den kun vises med 1 decimal

\*\* I tabellen er kun opgivet tal for strandsøerne (ikke kystlagunerne).

Naturtyper på udpegningsgrundlaget (kun arealer omfattet af statens handleplaner):

Naturtype-nr.	Naturtype-navn	Handleplanmyndighed		I alt ha
		Miljøstyrelsen	Naturstyrelsen	
1150**	Kystlaguner og strandsøer	-	3,2	3,2
1220	Strandvold med flerårige	-	0,1	0,1
1310	Enårig strandengsvegetation	-	3,4	3,4
1330	Strandeng	-	200,7	200,7
2110	Forklit	-	0,5	0,5
2120	Hvid klit	-	1,0	1,0
2130	Grå/grøn klit	-	34,0	34,0
2140	Klithede	-	1,2	1,2
2160	Havtornklit	-	6,6	6,6
2190	Klittavning	-	6,1	6,1
2250	Enebærklit	-	2,8	2,8
3130	Søbred med småurter	-	1,5	1,5
3150	Næringsrig sø	-	2,7	2,7
4030	Tør hede	-	2,7	2,7
5130	Enekrat	-	13,7	13,7
6210	Kalkoverdrev	-	0,0*	0,0*
6230	Surt overdrev	-	10,5	10,5
6410	Tidvis våd eng	-	51,7	51,7
6430	Urtebræmme	-	0,0*	0,0*
7140	Hængesæk	-	0,0*	0,0*
7150	Tørvelavning	-	0,2	0,2
7210	Avneknippemose	-	0,1	0,1
7230	Rigkær	-	15,4	15,4
2180	Skovklit	-	1,1	1,1
9110	Bøg på mor	3 ha	1 ha	4,0
9120	Bøg på mor med kristtorn	0 ha	0 ha	0
9130	Bøg på muld	86 ha	1 ha	87
9150	Bøg på kalk	0 ha	0 ha	0
9160	Ege-blandskov	23 ha	56 ha	81
9170	Vinteregeskov	0 ha	2 ha	2,0
9190	Stilk-egekrat	0 ha	16 ha	16
91D0	Skovbevokset tørvemose	0 ha	0 ha	0
91E0	Elle- og Askeskove	26 ha	4 ha	30
I alt (ha)		138	439	577

\* Værdi så lille, at den fremstår som 0,0 når den kun vises med 1 decimal

\*\* I tabellen er kun opgivet tal for strandsøerne (ikke kystlagunerne).

Naturtilstand/skovtilstand af kortlagte naturtyper (samlet for alle kommuner):

Naturtype-nr.	Naturtype-navn	Naturtilstand						I alt ha
		I	II	III	IV	V	Ingen tilstand	
1150**	Kystlaguner og strandsøer	0,0	0,0	0,0	0,0	0,0	44,1	44,1
1210	Strandvold med enårige	0,0	6,4	0,0	0,0	0,0	0,0	6,4
1220	Strandvold med flerårige	0,0	4,6	0,0	0,0	0,0	0,0	4,6
1230	Kystklint/klippe	0,0	0,0	1,7	0,0	0,0	0,0	1,7
1310	Enårig strandengsvegetation	18,6	1,2	0,0	0,0	0,0	0,0	19,8

1330	Strandeng	261,1	430,8	344,4	67,0	0,0	0,0	1103,3
2110	Forklit	3,9	0,0	3,4	0,0	0,0	0,0	7,3
2120	Hvid klit	0,0	3,7	5,3	0,0	0,0	0,0	9,0
2130	Grå/grøn klit	0,9	78,8	16,7	6,6	0,0	0,0	103,1
2140	Klithede	0,0	23,5	1,3	0,0	0,0	0,0	24,9
2160	Havtornklit	0,0	0,0	0,4	0,0	0,0	0,0	0,4
2190	Klitlavning	2,7	5,0	4,0	0,0	0,0	0,0	11,7
2250	Enebærklit	0,0	3,0	0,0	0,0	0,0	0,0	3,0
3130	Søbred med småurter	0,1	0,5	0,0	0,0	0,0	0,0	0,6
3140	Kransnålalge-sø	0,0	0,0*	0,0	0,0	0,0	0,0	0,0
3150	Næringsrig sø	0,8	3,5	0,6	0,0	0,0	0,3	5,3
4010	Våd hede	0,0	7,1	0,0	0,0	0,0	0,0	7,1
4030	Tør hede	0,0	22,9	0,0*	0,0	0,0	0,0	22,9
5130	Enekrat	0,0	0,0*	0,3	0,0	0,0	0,0	0,4
6120	Tør overdrev på kalkholdigt sa	0,0	0,0	0,5	1,1	0,0	0,0	1,6
6210	Kalkoverdrev	0,0	5,3	6,6	0,1	0,0	0,0	12,0
6230	Surt overdrev	0,0	26,5	21,1	2,5	0,0	0,0	50,2
6410	Tidvis våd eng	10,1	13,7	8,8	0,0	0,0	0,0	32,6
6430	Urtebræmme	0,0	0,0	0,0	0,0	0,0	0,5	0,5
7140	Hængesæk	0,0	8,9	7,4	0,0	0,0	0,0	16,3
7210	Avneknippemose	0,0	0,9	0,0*	0,0	0,0	0,0	0,9
7220	Kildevæld	0,0	0,0	0,0*	0,0	0,0	0,0	0,0*
7230	Riggær	0,0	14,5	6,7	0,1	0,0	0,0	21,2
9130	Bøg på muld	0,0	0,0	0,0	0,0	0,0	0,4	0,4
9160	Ege-blandskov	0,0	0,0	0,0	0,0	0,0	1,2	1,2
9170	Vinteregeskov	0,0	0,0	0,0	0,0	0,0	0,0*	0,0*
9190	Stilk-egekrat	0,0	0,0	0,0	0,0	0,0	1,4	1,4
91E0	Elle- og Askeskove	0,0	0,0	0,0	0,0	0,0	6,3	6,3
I alt (ha)		298,3	660,9	429,4	77,4	0,0	54,1	1520,1

\* Værdi så lille, at den fremstår som 0,0 når den kun vises med 1 decimal

\*\* I tabellen er kun opgivet tal for strandsøerne (ikke kystlagunerne).

#### Naturtilstand/skovtilstand af kortlagte naturtyper for Vordingborg Kommune:

Naturtype-nr.	Naturtype-navn	Naturtilstand						I alt ha
		I	II	III	IV	V	Ingen tilstand	
1150**	Kystlaguner og strandsøer						40,4	40,4
1210	Strandvold med enårige	0,0	6,4	0,0	0,0	0,0	0,0	6,4
1220	Strandvold med flerårige	0,0	4,6	0,0	0,0	0,0	0,0	4,6
1230	Kystklint/klippe	0,0	0,0	1,7	0,0	0,0	0,0	1,7
1310	Enårig strandengsvegetation	18,6	0,0	0,0	0,0	0,0	0,0	18,6
1330	Strandeng	255,2	375,5	306,7	64,9	0,0	0,0	1002,4
2110	Forklit	1,0	0,0	3,4	0,0	0,0	0,0	4,4
2120	Hvid klit	0,0	2,0	2,4	0,0	0,0	0,0	4,4
2130	Grå/grøn klit	0,9	43,8	7,6	2,4	0,0	0,0	54,7
2140	Klithede	0,0	1,5	1,3	0,0	0,0	0,0	2,9
2160	Havtornklit	0,0	0,0	0,1	0,0	0,0	0,0	0,1
2190	Klitlavning	2,7	1,1	0,1	0,0	0,0	0,0	3,9
2250	Enebærklit	0,0	2,6	0,0	0,0	0,0	0,0	2,6
3130	Søbred med småurter	0,0	0,5	0,0	0,0	0,0	0,0	0,5
3140	Kransnålalge-sø	0,0	0,0*	0,0	0,0	0,0	0,0	0,0*

3150	Næringsrig sø	0,8	3,5	0,6	0,0	0,0	0,3	5,2
4030	Tør hede	0,0	0,0	0,0*	0,0	0,0	0,0	0,0*
5130	Enekrat	0,0	0,0*	0,3	0,0	0,0	0,0	0,4
6120	Tør overdrev på kalkholdigt sa	0,0	0,0	0,5	1,1	0,0	0,0	1,6
6210	Kalkoverdrev	0,0	5,3	5,2	0,1	0,0	0,0	10,5
6230	Surt overdrev	0,0	26,5	20,3	2,2	0,0	0,0	49,1
6410	Tidvis våd eng	10,1	12,5	4,6	0,0	0,0	0,0	27,3
6430	Urtebræmme	0,0	0,0	0,0	0,0	0,0	0,5	0,5
7140	Hængesæk	0,0	7,4	7,4	0,0	0,0	0,0	14,8
7210	Avneknippemose	0,0	0,9	0,0*	0,0	0,0	0,0	0,9
7220	Kildevæld	0,0	0,0	0,0*	0,0	0,0	0,0	0,0*
7230	Rigkær	0,0	14,5	6,6	0,1	0,0	0,0	21,2
9130	Bøg på muld	0,0	0,0	0,0	0,0	0,0	0,4	0,4
9160	Ege-blandskov	0,0	0,0	0,0	0,0	0,0	1,2	1,2
9170	Vinteregeskov	0,0	0,0	0,0	0,0	0,0	0,0*	0,0*
9190	Stilk-egekrat	0,0	0,0	0,0	0,0	0,0	1,4	1,4
91E0	Elle- og Askeskove	0,0	0,0	0,0	0,0	0,0	6,3	6,3
I alt (ha)		289,3	508,8	368,8	70,7	0,0	50,4	1288,1

\* Værdi så lille, at den fremstår som 0,0 når den kun vises med 1 decimal

\*\* I tabellen er kun opgivet tal for strandsøerne (ikke kystlagunerne).

#### Naturtilstand/skovtilstand af kortlagte naturtyper for Næstved Kommune:

Naturtype-nr.	Naturtype-navn	Naturtilstand						I alt ha
		I	II	III	IV	V	Ingen tilstand	
1150**	Kystlaguner og strandsøer						3,5	3,5
1330	Strandeng	0,0	4,4	20,9	0,0	0,0	0,0	25,3
6210	Kalkoverdrev	0,0	0,0	1,5	0,0	0,0	0,0	1,5
7140	Hængesæk	0,0	1,5	0,0	0,0	0,0	0,0	1,5
7230	Rigkær	0,0	0,0	0,1	0,0	0,0	0,0	0,1
91E0	Elle- og Askeskove	0,0	0,0	0,0	0,0	0,0	0,0*	0,0*
I alt (ha)		0,0	5,9	22,4	0,0	0,0	3,5	31,9

. \* Værdi så lille, at den fremstår som 0,0 når den kun vises med 1 decimal

\*\* I tabellen er kun opgivet tal for strandsøerne (ikke kystlagunerne).



Naturtilstand/skovtilstand af kortlagte naturtyper i Faxe Kommune:

Naturtype-nr.	Naturtype-navn	Naturtilstand						I alt ha
		I	II	III	IV	V	Ingen tilstand	
1150**	Kystlaguner og strandsøer	0,0	0,0	0,0	0,0	0,0	0,1	0,1
1310	Enårig strandengsvegetation	0,0	1,2	0,0	0,0	0,0	0,0	1,2
1330	Strandeng	5,9	50,8	16,8	0,0	0,0	0,0	73,6
2110	Forklit	2,9	0,0	0,0	0,0	0,0	0,0	2,9
2120	Hvid klit	0,0	1,6	2,9	0,0	0,0	0,0	4,5
2130	Grå/grøn klit	0,0	34,9	9,2	4,3	0,0	0,0	48,4
2140	Klithede	0,0	22,0	0,0	0,0	0,0	0,0	22,0
2160	Havtornklit	0,0	0,0	0,3	0,0	0,0	0,0	0,3
2190	Klitlavning	0,0	3,9	3,9	0,0	0,0	0,0	7,9
2250	Enebærklit	0,0	0,4	0,0	0,0	0,0	0,0	0,4
3130	Søbred med smårter	0,1	0,0	0,0	0,0	0,0	0,0	0,1
3150	Næringsrig sø	0,0	0,0*	0,0	0,0	0,0	0,0	0,0*
4010	Våd hede	0,0	7,1	0,0	0,0	0,0	0,0	7,1
4030	Tør hede	0,0	22,9	0,0	0,0	0,0	0,0	22,9
6230	Surt overdrev	0,0	0,0	0,8	0,3	0,0	0,0	1,1
6410	Tidvis våd eng	0,0	1,2	4,2	0,0	0,0	0,0	5,4
I alt (ha)		9,0	146,2	38,1	4,6	0,0	0,1	198,0

\* Værdi så lille, at den fremstår som 0,0 når den kun vises med 1 decimal

\*\* I tabellen er kun opgivet tal for strandsøerne (ikke kystlagunerne).

Naturtilstand/skovtilstand af kortlagte naturtyper i Guldborgsund Kommune:

Naturtype-nr.	Naturtype-navn	Naturtilstand						I alt ha
		I	II	III	IV	V	Ingen tilstand	
1330	Strandeng	0,0	0,0	0,0	2,1	0,0	0,0	2,1
I alt (ha)		0,0	0,0	0,0	2,1	0,0	0,0	2,1

Naturtilstand/skovtilstand af kortlagte naturtyper på arealer, hvor staten laver handleplan:

Naturtype-nr.	Naturtype-navn	Naturtilstand						Ingen tilstand	I alt ha
		I	II	III	IV	V			
1150**	Kystlaguner og strandsøer	0,0	0,0	0,0	0,0	0,0	3,2	3,2	
1220	Strandvold med flerårige	0,0	0,1	0,0	0,0	0,0	0,0	0,1	
1310	Enårig strandengsvegetation	3,4	0,0	0,0	0,0	0,0	0,0	3,4	
1330	Strandeng	83,6	85,6	31,5	0,0*	0,0	0,0	200,7	
2110	Forklit	0,5	0,0	0,0	0,0	0,0	0,0	0,5	
2120	Hvid klit	0,0	1,0	0,0	0,0	0,0	0,0	1,0	
2130	Grå/grøn klit	2,4	31,5	0,0*	0,0	0,0	0,0	34,0	
2140	Klithede	0,0	0,9	0,2	0,0	0,0	0,0	1,2	
2160	Havtornklit	0,0	0,0	6,6	0,0	0,0	0,0	6,6	
2190	Klitlavning	3,7	2,3	0,0*	0,0	0,0	0,0	6,1	
2250	Enebærklit	0,0	2,8	0,0	0,0	0,0	0,0	2,8	
3130	Søbred med småurter	0,2	1,2	0,0*	0,0	0,0	0,2	1,5	
3150	Næringsrig sø	0,0	2,1	0,0*	0,0	0,0	0,6	2,7	
4030	Tør hede	0,0	0,0	2,7	0,0	0,0	0,0	2,7	
5130	Enekrat	0,0	13,7	0,0*	0,0	0,0	0,0	13,7	
6210	Kalkoverdrev	0,0	0,0*	0,0	0,0	0,0	0,0	0,0*	
6230	Surt overdrev	0,0	2,7	7,8	0,0	0,0	0,0	10,5	
6410	Tidvis våd eng	8,3	18,8	24,6	0,0	0,0	0,0	51,7	
6430	Urtebræmme	0,0	0,0	0,0	0,0	0,0	0,0*	0,0*	
7140	Hængesæk	0,0	0,0*	0,0*	0,0	0,0	0,0	0,0*	
7150	Tørvelavning	0,0	0,2	0,0	0,0	0,0	0,0	0,2	
7210	Avneknippemose	0,0	0,1	0,0	0,0	0,0	0,0	0,1	
7230	Rigkær	0,0	13,1	2,3	0,0*	0,0	0,0	15,4	
2180	Skovklit	0,0	0,0	0,0	0,0	0,0	1,1	1,1	
9110	Bøg på mor	0,0	0,0	0,0	0,0	0,0	3,4	3,4	
9130	Bøg på muld	0,0	0,0	0,0	0,0	0,0	87,4	87,4	
9160	Ege-blandskov	0,0	0,0	0,0	0,0	0,0	80,8	80,8	
9170	Vinteregeskov	0,0	0,0	0,0	0,0	0,0	2,2	2,2	
9190	Stilk-egekrat	0,0	0,0	0,0	0,0	0,0	18,2	18,2	
91E0	Elle- og Askeskove	0,0	0,0	0,0	0,0	0,0	32,5	32,5	
I alt (ha)		102,1	176,2	75,9	0,0*	0,0	229,5	583,7	

\* Værdi så lille, at den fremstår som 0,0 når den kun vises med 1 decimal

\*\* I tabellen er kun opgivet tal for strandsøerne (ikke kystlagunerne).

## Bilag 5: Naturtyper og arter på udpegningsgrundlag

### Udpegningsgrundlag for arter og naturtyper i Natura 2000 område nr. 168.

Tal i parentes henviser til de talkoder, som benyttes for naturtyper og arter fra habitatdirektivets bilag 1 og 2.  
\* angiver, at der er tale om en prioriteret naturtype.

Udpegningsgrundlag for Habitatområde nr. 47:	
Naturtyper	
Sandbanke (1110)	Vadeflade (1140)
Lagune* (1150)	Bugt (1160)
Rev (1170)	Strandvold med enårige planter (1210)
Strandvold med flerårige planter (1220)	Kystklint/klippe (1230)
Enårig strandengsvegetation (1310)	Strandeng (1330)
Forklit (2110)	Hvid klit (2120)
Grå/grøn klit* (2130)	Kliihede* (2140)
Havtornklit (2160)	Skovklit (2180)
Klitlavning (2190)	Enebærklit* (2250)
Søbred med småurter (3130)	Kransnålalge-sø (3140)
Næringsrig sø (3150)	Brunvandet sø (3160)
Våd hede (4010)	Tør hede (4030)
Enekrat (5130)	Tørt kalksandsoverdrev* (6120)
Kalkoverdrev* (6210)	Surt overdrev* (6230)
Tidvis våd eng (6410)	Urtebræmme (6430)
Hængesæk (7140)	Tørvelavning (7150)
Avneknippemose* (7210)	Kildevæld* (7220)
Rigkær (7230)	Bøg på mor (9110)
Bøg på muld (9130)	Ege-blandskov (9160)
Vinteregeskov (9170)	Stilkege-krat (9190)
Elle- og askeskov* (91E0)	
Arter	
Mygblomst (1903)	Stor kærguldsmed (1042)
Skæv vindelsnegl (1014)	Sumpvindelsnegl (1016)
Flodlampret (1099)	Havlampret (1095)
Stor vandsalamander (1166)	Spættet sæl (1365)
Marsvin (1351)	Bredøret flagermus (1308)

### Udpegningsgrundlag for Fuglebeskyttelsesområde:

I parenteserne står "T" for trækfugl og "Y" for ynglefugl.

Fuglebeskyttelsesområde nr. 84:	
Knopsvane (T)	Sangsvane (T)
Troldand (T)	Lille skallesluger (T)
Toppet skallesluger (T)	Stor skallesluger (T)
Havørn (TY)	Blishøne (T)
Fjordterne (Y)	Havterne (Y)

<b>Fuglebeskyttelsesområde nr. 89:</b>	
Skarv (TY)	Knopsvane (T)
Pibesvane (T)	Sangsvane (T)
Grågåås (T)	Blisgåås (T)
Bramgåås (T)	Spidsand (T)
Skeand (T)	Pibeand (T)
Troldand (T)	Hvinand (T)
Lille skallesluger (T)	Toppet skallesluger (T)
Havørn (TY)	Stor skallesluger (T)
Rørhøg (Y)	Vandrefalk (T)
Plettet rørvagtel (Y)	Blishøne (T)
Klyde (Y)	Hjejle (T)
Brushane (Y)	Dværgterne (Y)
Splitterne (Y)	Fjordterne (Y)
Havterne (Y)	Rovterne (Y)
Hedelærke (Y)	

## Bilag 6: Semiaquatic Life – After Life conservation plan

### AFTER LIFE CONSERVATION PLAN

# DK 168, Havet og kysten mellem Præstø Fjord og Grønsund



Version nr. 1, 12-2021

Ansvarlige partner: **Amphi International ApS**

Denne rapport afspejler kun forfatterens synspunkt, og Agenturet/EU Kommissionen er ikke ansvarlig for den brug, der måtte blive gjort af de oplysninger, den indeholder.

**Baggrund**

Life projektet SemiAquaticLife – "Recreating habitat complexity for semi-aquatic fauna" (LIFE14 NAT/SE/000201) blev implementeret i Natura 2000 område nr. DK 168, Havet og kysten mellem Præstø Fjord og Grønsund. Projektet har som mål at genskabe og forbedre bevaringsstatus for krybdyr, padder og vandinsekter i Natura-2000-områder i det sydlige Sverige (11), Danmark (18), og Slesvig-Holsten (9). Målet er at medvirke til at sikre livskraftige metapopulationer af arter optaget på bilag II og IV i EU's Habitatdirektiv.

**Natura 2000 område nr. 168, indsatsdelområderne Fanefjord-Bogø og Kragevig-Roneklint****Delområde Fanefjord-Bogø**

### Beskrivelse af projektområde

Projektområde **Fanefjord-Bogø** udgøres af strandenge og strandoverdrev med spredt opvækst af hvidtjørn og med mange strandsøer og vandhuller. Områderne afgræsses af kvæg i sommerhalvåret. Desværre er mange af strandsøerne meget salte med tilstedeværelse af fisk, da et omfattende kanal- og grøftesystem betyder at havvand ofte trænger ind i forbindelse med storme og højvande. Særligt nordsiden af Fanefjord har en meget rig flora med orkidèer som f.eks salep-gøgeurt, der er i tilbagegang, formentligt pga. øget saltmætning af engene. Området huser en rig paddefauna som også lider under den øgede saltmætning.

### Baggrund for reintroduktionsplaner i.f.t.IUCN i Delområde Fanefjord-Bogø i Vordingborg Kommune:

Strandtudse, *Bufo calamita*, er desværre formentligt uddød indenfor Natura 2000 området, kun på Tærø er der måske en lille bestand tilbage. Tilbagegangen skyldes isolation, genetisk indavl og mangel på velegnede ynglesøer, overvintringskvarterer og generel mangel på biotopnetværk. Det er målet at genskabe en livskraftig, genetisk sund strandtudsebestand i projektområdet vha. biotoppleje og udsætning. Avlsmaterialet vil komme fra de nærliggende sydsjællandske strandtudsebestande i Natura 2000 områderne nr. 169 og nr. 162.

Projektområde **Kragevig-Roneklint** udgøres af strandenge, enge, moser, agerland, afgræssede folde og skove med en del strandsøer og vandhuller. Størstedelen af projektområdet afgræsses af kvæg i sommerhalvåret. Desværre er mange af søerne for eutrofierede og tilgroede til at være optimale ynglesteder for padder, ligesom at der generelt er for langt mellem egnede ynglesteder for padderne.

### Baggrund for reintroduktionsplaner i.f.t.IUCN i Delområde Kragevig-Roneklint i Vordingborg

**Kommune:** Løvfrø, *Hyla arborea*, forekommer stadig i en forholdsvis lille bestand med 50 kvækkende hanner ved Roneklint. Bestanden er ustabil og svinger fra år til år og har ikke gunstig bevaringsstatus, og har i de senere år været faldende. Tilbagegangen skyldes isolation, genetisk indavl og mangel på velegnede ynglesøer, overvintringskvarterer og generel mangel på biotopnetværk. Løvfrøen er uddød ved Kragevig formentligt pga. isolation, genetisk indavl og mangel på velegnede ynglesøer, overvintringskvarterer og generel mangel på biotopnetværk. Det er målet at genskabe en livskraftig, genetisk sund strandtudsebestand i projektområdet vha. biotoppleje og udsætning. Avlsmaterialet vil komme fra Roneklint og fra den genetiske reservebestand af løvfrø på Knudshoved Odde. På sigt er det håbet at binde løvfrø-bestandene ved Roneklint og Kragevig sammen med det sammenhængende udbredelsesområde mod syd ved Langebæk.

### Projektets mål og målarter

Projektet vil fokusere på at forbedre bevaringsstatus for stor vandsalamander, *Triturus cristatus*, grønbroget tudse, *Bufo viridis*, strandtudse *Epidalea calamita*, løvfrø, *Hyla arborea*, spidssnudet frø, *Rana arvalis* og springfrø, *Rana dalmatina*, stor kærguldsmed, *Leucorhina pectoralis* og gennemføre udsætning af strandtudse og løvfrø.

## Gennemførte indsatser i projektet

### Forberedende aktioner og monitorering

A3: Udarbejdelse af implementeringsplan.

A4 og D1: Monitorering efter målarter (padder) før og efter gennemførelse af projektet

A5 og D2: Monitorering efter målarter (invertebrater) før og efter gennemførelse af projektet

### Naturpleje

C1 Gravning af nye søer (nye ynglesteder for annex II and IV arter): 14 søer

C2 Oprensning af søer (ynglesteder for annex II and IV arter): 13 søer

C7 Udsætning af strandtudse og løvfrø

E2 Opsætning af informationsskilt: 3 stk.

Site nr.	Kommune	Delområde	C1	C2	C3
DK168	Vordingborg	Fanefjord	4	7	-
		Kragevig	5	4	-
		Roneklint	5	2	-
		I ALT	14	13	-

Site nr.	Kommune	Delområde	Udsatte arter	Mål fra ansøgning	Udsat i projektet
DK168	Vordingborg	Fanefjord	Strandtudse	5.000	9.250
		Kragevig	Løvfrø	4.500	4.006
		Roneklint	Løvfrø	4.500	4.506



Strandtudse og løvfrø.



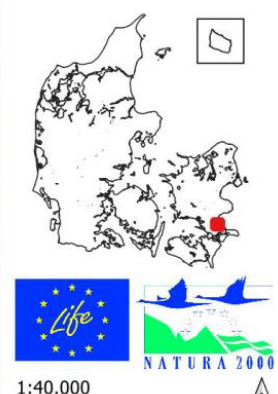


**LIFE14 NAT/SE/000201  
SemiAquatic Life**

"Recreating habitat complexity for semi-aquatic fauna"

DK site no.: DK168 (map 2/2)  
Site ident.: DK006X233  
SAC name: Havet og kysten mellem Præsto Fjord og Grønsund  
Subsite name: Kragevig, Jungshoved and Roneklint

- Legend**
- C1: Digging of wetlands (10)
  - C2: Rest. of wetlands (6)
  - ▲ C7: H. arborea release (5)
  - ✚ E2: Information signs (2)
  - ▬ SAC border

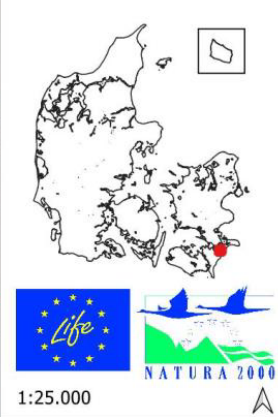


**LIFE14 NAT/SE/000201  
SemiAquatic Life**

"Recreating habitat complexity for semi-aquatic fauna"

DK site no.: DK168 (map 1/2)  
Site ident.: DK006X233  
SAC name: Havet og kysten mellem Præsto Fjord og Grønsund  
Subsite name: Fanefjord, Mon

- Legend**
- C1: Digging of wetlands (4)
  - C2: Rest. of wetlands (7)
  - ▲ C7: E. calamita release (7)
  - ✚ E2: Information signs (1)
  - ▬ SAC border



Code	Objectives and actions	When, how often	Who	Sources of finance	Priority
1	<b>Ensuring and securing FCS of habitats and key species</b>				
1.1	<b>Conservation of target amphibian species and their habitats</b>				
1.1.1	Monitoring and reporting of focus species included in the project (D1=herptiles, D2 = invertebrates)	Every second year	Vordingborg Municipality	50000	High
1.1.2	grazing and/or manual clearance in order to delay overgrowth and succession	When need according to monitoring	Vordingborg Municipality	The needed amount	When needed
1.2	<b>Conservation of target insect species (<i>L. pectoralis</i>) and their habitats</b>				
	Monitoring and reporting of focus species included in the project (D1=herptiles, D2 = invertebrates)	Every second year	Vordingborg Municipality	10000	High



UDK