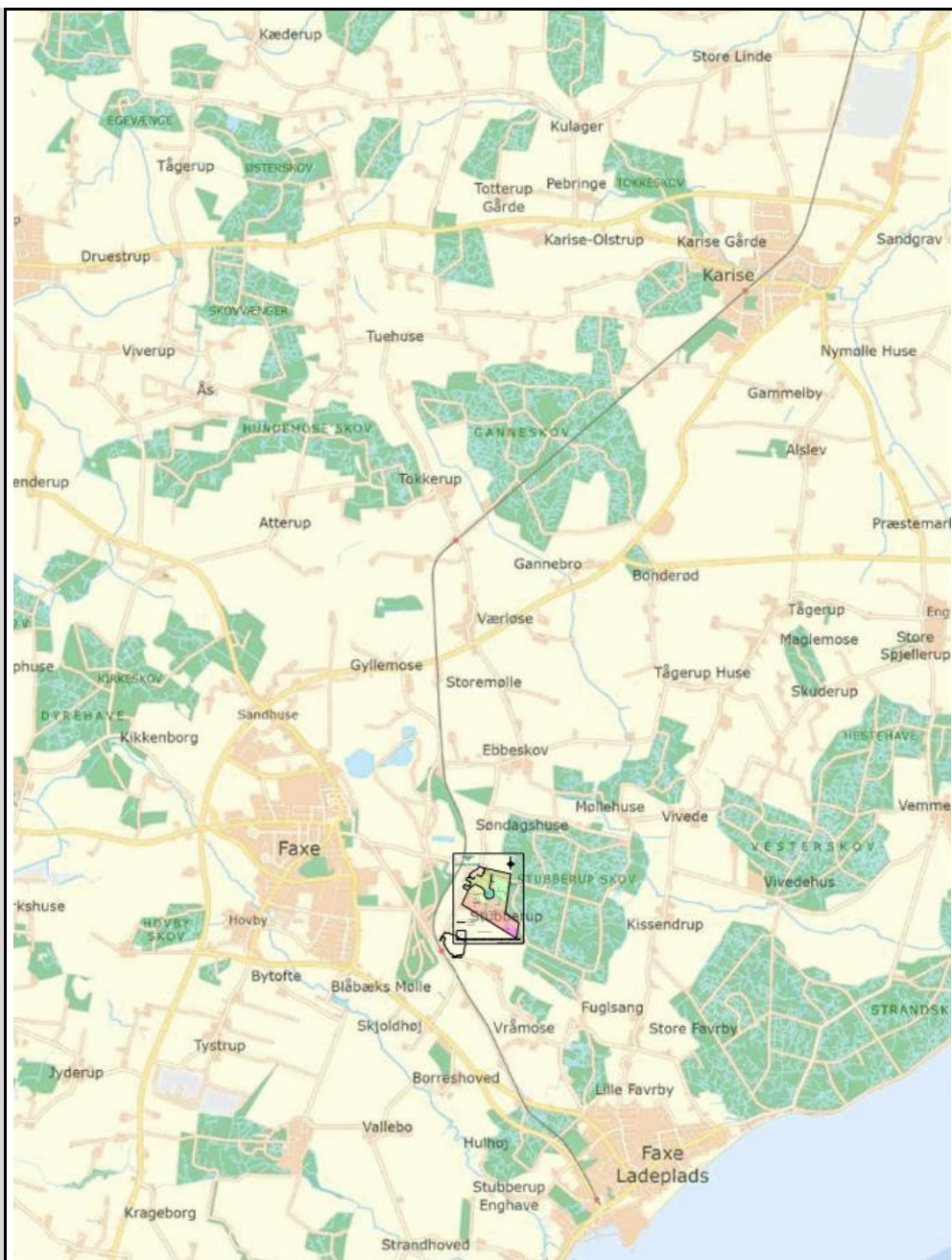
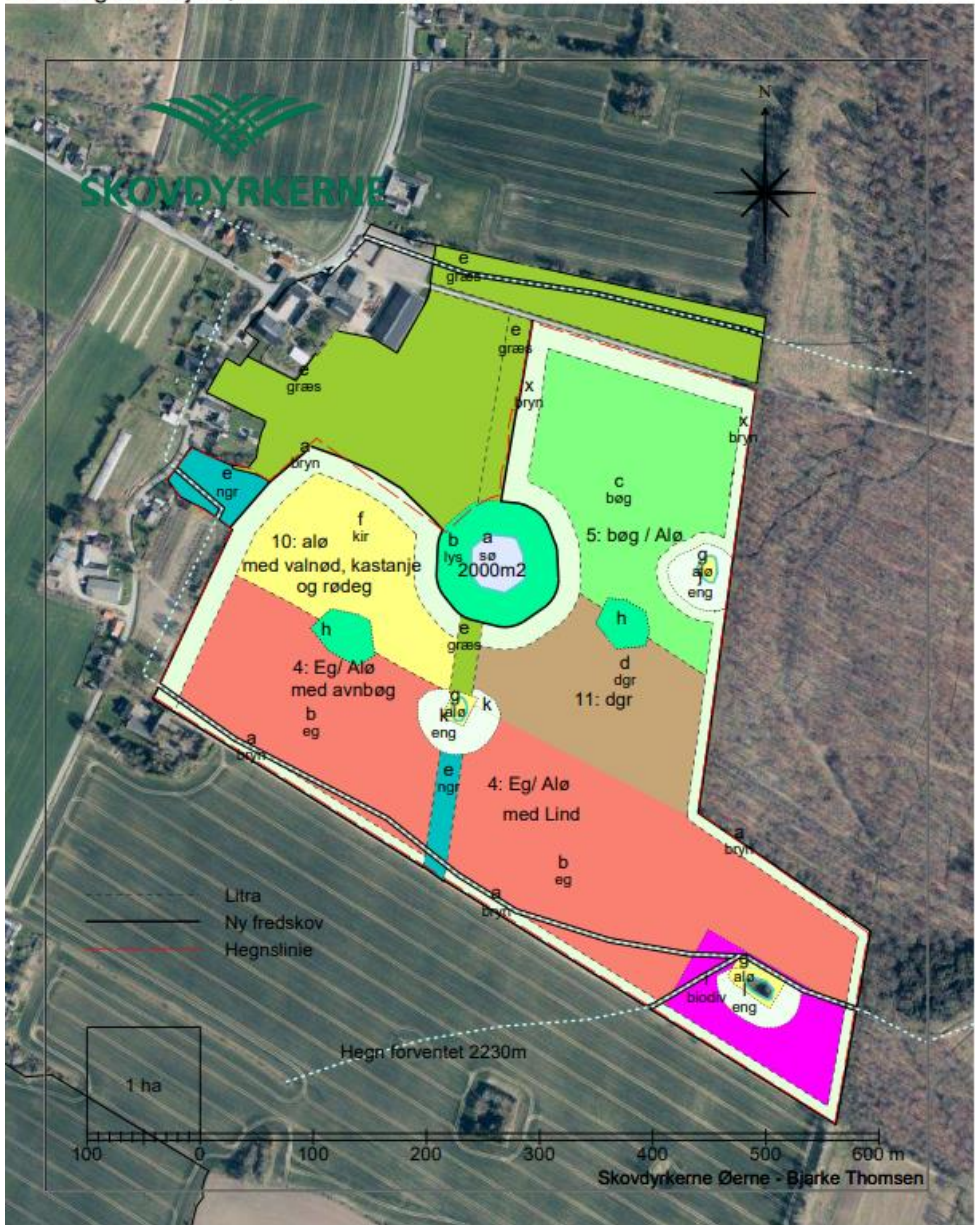


VVM Myndighed	Center for Plan & Miljø, Faxe Kommune
Basis oplysninger	Tekst
Projektbeskrivelse – jf. anmeldelsen:	<p>Der er anmeldt skovrejsning af cirka 20 ha skov på ejendommen Søndergårdsvej 44, 4640 Faxe. Skovens forventede max-højde efter ca. 100 år er ca. 30 m. Området markeret med turkisblå beplantes med normansgran, som det forventes bliver skovet til juletræsproduktion løbende. Dette område pålægges ikke fredskovspligt. Arealet som der ønskes skovrejsning på er udpeget som Positiv skovrejsningsområde, hvor det i Faxe Kommuneplan 2021 er vurderet at skovrejsning kan have positiv indflydelse på landskabskarakteren. Beplantningsplanen ses af kort på følgende side, hvor de forskellige sorter der ønskes plantet fremgår. Der holdes en respektafstand på 30 meter til områdets søer, for at bibeholde en god miljøtilstand i søerne.</p> <p>Det er ejers ansvar, at der ikke plantes træer så nær rørlagte strækninger af vandløb, at der kan være fare for, at rørledninger beskadiges eller tilstoppes. Dette indebærer også hovedræn som skulle aftage vand fra anden mands matrikel. Der holdes en afstand af 2 meter på hver side af de rørlagte vandløb der fremgår af beplantningsplanen.</p>
Navn og adresse på bygherre	Jens Larsen (Adresse og kontaktoplysninger slettet grundet GDPR)
Bygherres kontaktperson og telefonnr.	Bjarke Sjøberg Thomsen, (Adresse og kontaktoplysninger slettet grundet GDPR)
Projektets placering	Søndergårdsvej 44, 4640 Faxe, 45a, Faxe By, Faxe
Projektet berører følgende kommuner	Faxe Kommune

Oversigtskort i målestok 1:50000





Kortbilag i målestok 1:4000

Forholdet til VVM reglerne	Ja	Punkt	Nej	
Er anlægget opført på bilag 1 i miljøvurderingsloven?			X	
Er anlægget opført på bilag 2 i miljøvurderingsloven?	X			1. d) Nyplantning og rydning af skov med henblik på omlægning til anden arealudnyttelse.
	Ikke relevant	Ja	Bør undersøges	Nej
1. Projektets karakteristika:				
Er der andre ejere end Bygherre?:			X	

a) Projektets dimensioner og udformning: <ul style="list-style-type: none"> - Arealbehovet i ha: - Det bebyggede areal i m²: - Bygningsmasse i m³: - Anlæggets maksimale bygningshøjde i m: - Anlæggets kapacitet for strækningsanlæg: - Anlæggets længde for strækningsanlæg: 					20,24 ha landbrugsjord ændres til skov.
b) Kumulation med andre eksisterende og/eller godkendte projekter:					
c) Brugen af naturressourcer: <ul style="list-style-type: none"> - Behov for råstoffer i anlægsfasen (type/mængde): - Behov for råstoffer i driftsfasen (type/mængde): - Behov for vand i anlægsfasen (kvalitet/mængde): - Behov for vand i driftsfasen (Kvalitet/mængde): - Jordarealer og biodiversitet: 					Der inddrages 20,24 ha landbrugsjord.
Anlæggets kapacitet for så vidt angår flow og opbevaring af: <ul style="list-style-type: none"> - Råvarer (type/mængde): - Mellemprodukter (type/mængde): - Færdigvarer (type/mængde): 					Der vil ifm. skovdriften blive produceret drivmidler til traktorer i form af diesel og biomasse i form af træ – ca. 400 m ³ /ha på 100 år
Forudsætter anlægget etablering af yderligere vandforsyningskapacitet?:				X	
d) Affaldsproduktion: <ul style="list-style-type: none"> - Farligt affald (type/mængde/bortskaffelse): - Andet affald (type/mængde/bortskaffelse): - Spildevand (mængde/sammensætning/afledning): 					
Kræver bortskaffelse af affald og spildevand ændringer af bestående ordninger?:				X	
e) Forurening og gener:					
<ul style="list-style-type: none"> - Overskrides de vejledende grænseværdier for støj?: 				X	Der vil kunne forventes støj fra maskiner i forbindelse med selve tilplantningsarbejdet samt den fremtidige drift/pleje af skoven. Det er Faxe Kommunes vurdering at gældende støjgrænser vil kunne overholdes.
<ul style="list-style-type: none"> - Overskrides de vejledende grænseværdier for luftforurening?: 				X	

- Vil projektet give anledning til vibrationsgener?:				X	
- Vil projektet give anledning til støvgener?:				X	
- Vil projektet give anledning til lugtgener?:				X	
- Vil projektet give anledning til lysgener?:					
f) Må projektet forventes at udgøre en risiko for større ulykker og/eller katastrofer, som er relevante for det pågældende projekt, herunder sådanne som forårsages af klimaændringer, i overensstemmelse med videnskabelig viden?:				X	
g) Må projektet forventes at udgøre en risiko for menneskers sundhed (f.eks. som følge af jord-, vand- eller luftforurening)?:				X	
2. Projektets placering					
a) Den eksisterende og godkendte arealanvendelse:					
- Forudsætter projektet ændring af en eksisterende lokalplan for området?:				X	
- Forudsætter projektet ændring af kommuneplanen?:				X	
- Forudsætter projektet ændring af den eksisterende arealanvendelse?:		X			Da området pålægges fredskovspligt kan arealet ikke senere ryddes og dyrkes landbrugsmæssigt, medmindre fredskovspligten ophæves, jf. Skovlovens § 6. Derfor vil projektet i praksis kunne udgøre en hindring for anvendelsen af jordarealerne.
- Indebærer projektet behov for at begrænse anvendelsen af naboarealer ud over hvad der fremgår af gældende kommune- og lokalplaner?:				X	Der må generelt ikke plantes træer som går ind over naboejendomme, eller som kan udgøre en fare for naboejendomme. Med de angivne afstande i ansøgningen vurderes der ikke at være fare for dette.
b) Naturressourcers relative rigdom, forekomst, kvalitet og regenereringskapacitet i området og dettes undergrund:					
- Vil projektet udgøre en hindring for fremtidig anvendelse af områdets råstoffer?:		X			Skovrejsningen vil fremadrettet være til hinder for anvendelse af andre råstoffer på det specifikke areal,

					medmindre skoven fjernes igen.
- Vil projektet udgøre en hindring for fremtidig anvendelse af områdets grundvand?:				X	Ændringen fra landbrugsjord til skovområde uden brug af pesticider og gødskning i anlægs- og driftsfasen forventes at være en ændring af arealanvendelsen af positiv karakter for grundvandet. Skovrejsningen og aktiviteter forbundet hermed forventes ikke at medføre en fysisk hindring for anvendelsen af grundvandet.
- Vil projektet udgøre en hindring for fremtidig anvendelse af områdets jordarealer?:		X			Skovrejsningen vil fremadrettet være til hinder for anden anvendelse af jorden.
- Vil projektet udgøre en hindring for fremtidig bibeholdelse af områdets biodiversitet?:				X	Projektet forventes at bidrage positivt til områdets biodiversitet, da landbrugsjorden omdannes til fredsskov.
c) Det naturlige miljøes bæreevne:					
- Indebærer projektet en mulig påvirkning af sårbare vådområder?:				X	
- Indebærer projektet en mulig påvirkning af bredder og flodmundinger?:				X	
- Er projektet tænkt placeret indenfor kystnærhedszonen?:		X			Projektarealet ligger i udkanten af kystnærhedszonen, cirka 3,2 km fra kysten. Området er planlagt som et område hvor skovrejsning er ønsket. Etablering af skov på arealet vurderes ikke at skæmme for udsynet til kysten, da skoven etableres op ad et eksisterende, større skovareal. Dertil er der skove cirka 1,5 km sydøst for projektområdet, omkring Faxe Ladeplads, som er mellem projektområdet og kysten. Grundet den store afstand til kysten og projektets begrænsede størrelse, vurderes det heller ikke at begrænse offentlighedens adgang til kysten.

- Indebærer projektet en mulig påvirkning af havmiljøet?:				X	
- Forudsætter anlægget rydning af skov?:				X	
- Indebærer projektet en mulig påvirkning af skovområder?:				X	<p>Skovrejsningen vil udelukkende medføre en udvidelse af skovarealerne i området. Skovområdet vil ligge i umiddelbar forlængelse af Stubberup Skov, som ligger øst for arealet. Skovrejsningen vil derfor give en positiv udvidelse af skovarealer, og give mere plads til plante- og dyrelivet.</p> <p>Områder der ønskes at etableres skov i, er udpeget som en potentiel økologisk forbindelse som skovkorridor.</p> <p>Anmeldelse af skovrejsningen vurderes dermed at kunne bidrage til en positiv påvirkning af skovområder i nærheden.</p>
- Vil anlægget være i strid med eksisterende eller til hinder for etableringen af reservater eller naturparker?:				X	
- Indebærer projektet en mulig påvirkning af nationalt beskyttede eller fredede områder?:				X	Der holdes en respektafstand på 30 meter (træernes forventede sluthøjde), til de 3 søer der er i området. Derved sikres det, at tilstanden i søerne ikke forværres som følge af skyggepåvirkning fra skoven.
- Indebærer projektet en mulig påvirkning af internationalt beskyttede områder (Natura 2000)?:				X	Det fremgår af habitatbekendtgørelsen ¹ , at der for alle planer og projekter skal foretages en vurdering af, hvorvidt den påtænkte plan eller projekt kan påvirke et Natura 2000-områdes bevaringsmålsætninger væsentligt. Dette gælder også for projekter, der finder sted udenfor Natura 2000-områder, men som kan have en påvirkning ind i Natura 2000-området.

¹ Bekendtgørelse nr. 1098 af 21. august 2023 om udpegning og administration af internationale naturbeskyttelsesområder samt beskyttelse af visse arter.

				<p>Det nærmeste Natura 2000-område nr. 167 "Skove ved Vemmetofte" er beliggende 3,6 km fra projektområdet.</p> <p>Natura 2000-området er særligt udpeget for at beskytte levesteder for den sjældne billeart eremit, som findes i den gamle dyrehave ved Vemmetofte Kloster samt i en smal stribe af skovområdet Strandskoven langs kysten ud mod Fakse Bugt.</p> <p>Området er derfor også udpeget for selve skoven, som flere steder udgøres af gammel løvskov, der rummer mange forskellige skovnaturtyper og mange gamle træer, især i Dyrehaven og i Strandskoven.</p> <p>Faxe Kommune vurderer, at projektet ikke i sig selv, eller i forbindelse med andre planer og projekter, vil medføre en væsentlig påvirkning af naturtyper eller arter på udpegningsgrundlaget på grund af projektets meget lokale påvirkning og den store afstand til det nærmeste Natura 2000-område.</p>
<p>- Forventes området at rumme beskyttede arter efter bilag IV?:</p>				<p>Ved søgning på Arter.dk, er der ikke fundet nogen bilag IV arter i nærheden af projektområdet. De nærmeste registrerede er en natlyssværmer inde i selve Faxe, cirka 1,5 km vest for projektområdet, og en springfrø cirka 1,2 km sydøst for projektområdet.</p> <p>X</p> <p>Skovrejsningen vil være positiv for eventuelle padder i områdets søer ift. nuværende landbrugsjord. 30 meters respektafstand til søerne sikrer at der ikke skabes skygge i søerne.</p>

					Faxe Kommune vurderer ikke, at en skovrejsning risikerer at have negativ indflydelse på de registrerede bilag IV arter.
- Kan projektet påvirke områder, hvor fastsatte miljøkvalitetsnormer for overfladevand allerede er overskredet?:				X	
- Kan projektet påvirke områder, hvor fastsatte miljøkvalitetsnormer for grundvand allerede er overskredet?:				X	
- Kan projektet påvirke områder, hvor fastsatte miljøkvalitetsnormer for naturområder allerede er overskredet?:				X	
- Indebærer projektet en mulig påvirkning af tætbefolkede områder (støj/lys/luft)?:				X	Der kan forekomme kørsel med maskiner i anlægsfasen, derefter forventes der ikke væsentlig påvirkning i form af støj, lys og luft.
- Kan anlægget påvirke historiske, kulturelle, æstetiske, geologiske eller arkæologiske landskabstræk/værdier?:				X	Projektområdet er i Faxe Kommunes landskabskarakteranalyse indenfor område nr. 9 – Faxe kyst- og morænelandskab, delområde M1. Landskabet i delområdet skal vedligeholdes. Delområdet er sammensat af områder med enkeltliggende gårde, læhegn og diger samt områder, hvor udviklingen omkring Faxe og Faxe Ladeplads præger landskabsbilledet. Skovrejsningsområder vil ikke være i strid med karakteren, da delområdet allerede i dag rummer flere skovområder. Fjernelse af skovområderne kan derimod ændre karakteren og oplevelsen af delområdet som et robust landskab. Omkring Fakse Å bør beplantning og skovrejsning så vidt muligt undgås, da det kan medvirke til at begrænse effekten af slugten, der er særligt tydelig omkring og vest for Blåbæk Mølle.
3. Arten af og kendetegn ved den potentielle indvirkning på miljøet					
a) Indvirkningens størrelsesorden og rumlige udstrækning:					

- Den forventede miljøpåvirknings geografiske udstrækning i areal:					20,24 ha.
- Omfanget af personer der forventes berørt af miljøpåvirkningen:					De nærmeste naboer vil få skovbrynet tættere på deres boliger end det er i dag.
- Er området, hvor anlægget tænkes placeret sårbart overfor den forventede miljøpåvirkning?:				X	
b) Indvirkningens art:					
c) Indvirkningens grænseoverskridende karakter:					
- Vil den forventede miljøpåvirkning række ud over kommunens område?:				X	
- Vil den forventede miljøpåvirkning berøre nabolande?:				X	
d) Indvirkningens intensitet og kompleksitet:					
- Forventes miljøpåvirkningerne at kunne være væsentlige – Enkeltvis eller samlet?:				X	
- Må den samlede miljøpåvirkning betegnes som kompleks?:				X	
e) Indvirkningens sandsynlighed:					
- Er der stor sandsynlighed for miljøpåvirkningen?:				X	
f) Indvirkningens forventede indtræden, varighed, hyppighed og reversibilitet:					
- Hvornår forventes miljøpåvirkningen af indtræde?:					Afhænger af tilsagnsdato for skovrejsningstilskud - men anlægsperiode vil være 1-3 år alt efter behov for renhold. Det vil hovedsagelig være i anlægsfasen at der kan indtræde støj og støjgener.
- Er påvirkningen af miljøet varig, hyppig eller reversibel?:					Påvirkningen er som udgangspunkt varig, da skoven tillægges fredsskovspligt.
g) Kumulationen af projektets indvirkninger med indvirkningerne af andre eksisterende og/eller godkendte projekter:					
- Er der andre anlæg, projekter eller aktiviteter i området, der sammen med det ansøgte medfører en påvirkning af miljøet (kumulative forhold)?:				X	
- Er der andre kumulative forhold?				X	
h) Mulighed for reelt at begrænse indvirkningerne:					
Konklusion					

Giver resultatet af screeningen anledning til at antage, at det anmeldte projekt vil kunne påvirke miljøet væsentligt:

			X
--	--	--	---

Det vurderes at skovrejsningen ikke er VVM-pligtig, idet den ikke risikerer at medfører væsentlige miljømæssige negative påvirkninger.

Dato: 11. april 2024

Sagsbehandler: Morten Bonde