

Bilag 1: Retningslinjer for brandgodkendelse, Midtsjællands Brand & Redning

Anvendelse af lokaler til midlertidig overnatning

Lokaler i institutioner, skoler, idrætshaller, osv. er i de fleste tilfælde ikke indrettet til overnatning, som det for eksempel er tilfældet for hoteller. Det betyder, at der er en række sikkerhedsmæssige krav, som skal være opfyldt, for at sådanne lokaler må anvendes til midlertidig overnatning.

Lovhjemmel:

”Bekendtgørelse nr. 174 af 25. februar 2008 om brandværnforanstaltninger i hoteller m.v., plejehjem, forsamlingslokaler, undervisningslokaler, daginstitutioner og butikker” - [Du kan læse bekendtgørelsen her->](#)

Grundlag for vejledningen:

”Bekendtgørelse nr. 212 af 27. marts 2008 om driftsmæssige forskrifter for hoteller m.v., plejehjem, forsamlingslokaler, undervisningslokaler, daginstitutioner og butikker” - [Du kan læse bekendtgørelsen her->](#)

Gældende for overnatninger følgende steder:

- Undervisningsafsnit til flere end 150 personer.
- Forsamlingslokaler til flere end 150 personer.
- Daginstitutioners afsnit til flere end 50 personer eller med flere end 10 sovende.
- Butikker til flere end 150 personer.
- Soverumsafsnit med flere end 10 sovepladser

Midt- og Sydsjællands Brand & Redning kan kun give tilladelse til midlertidig overnatning i lokaler, der er omfattet af Driftsmæssige forskrifter.

Der er forskellige krav til sikkerheden, afhængig af hvor mange der skal overnatte, og hvor store de enkelte lokaler er. Herunder findes vejledninger for hvert enkelt tilfælde.

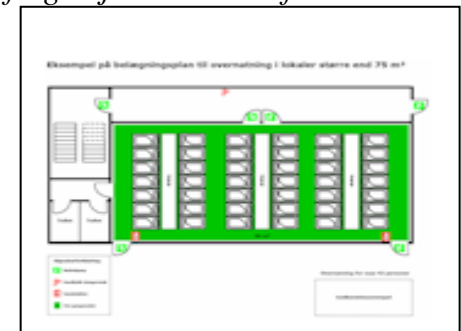
Bilag 1: Retningslinjer for brandgodkendelse, Midtsjællands Brand & Redning

Midlertidig overnatning i lokaler større end 75 m²

- Der skal fra lokalet være 2 udgange, hvor flugtvejene fører helt til terræn i det fri.
- Disse 2 udgange skal være placeret i hver sin ende af lokalet.
- Der skal laves en belægningsplan for lokalet.

En belægningsplan er en tegning der viser, møbler, sovepladser, bagage, brandslukningsmateriel og flugtveje helt til det fri.

- *Belægningsplanen skal godkendes af* Midt- og Sydsjællands Brand & Redning.
- Vejledning til belægningsplan kan findes her:
<http://www.msbr.dk/media/6076/vejledning-til-belaegningsplan.pdf>
- Der skal opsættes en røgalarm, i alle lokaler hvor der overnattes.
- Der skal opsættes håndsprøjtebatteri eller trykvandsslukker.
- Der skal opsættes skilte med ”rygning forbudt”, i alle lokaler hvor der overnattes.
- Flugtvejslamper må ikke tildækkes.
- Ved overnatning for flere end 150 personer skal der laves en vagtordning, der sikre at der altid er en vågen vagt der rundere i lokalerne med overnatning, efter Midt- og Sydsjællands Brand & Rednings anvisninger.
- I andre tilfælde kan Midt- og Sydsjællands Brand & Redning kræve denne vagtordning, hvis det skønnes nødvendigt.



Midlertidig overnatning i lokaler mindre end 75 m

- Fra udgangen af lokalet skal man kunne flygte i to modsatstående retninger, flugtvejene skal føre helt ud til det fri, eller til et trapperum.

Bilag 1: Retningslinjer for brandgodkendelse, Midtsjællands Brand & Redning

- Der må højst være 25 m til det fri, eller til trapperummet.
- Hvis lokalet ikke har en dør der fører direkte ud til det fri, skal lokalet være forsynet med vinduer der fungerer som redningsåbninger.
- Et vindue kan regnes for at være en redningsåbning, hvis følgende mål er overholdt. Vinduet har en fri højde og bredde på tilsammen 1,5 m, hvor højden er mindst 0,6 m og bredden mindst 0,5 m.
- Der skal være en redningsåbning pr. 10 personer der skal overnatte i lokalet.
- Der må højst være 2 m. til underkant af redningsåbningerne, målt fra terræn udenfor.
- Der skal opsættes en røgalarm, i alle lokaler hvor der overnattes.
- Der skal opsættes håndsprøjtebatteri eller trykvandsslukker.
- Der skal opsættes skilte med ”Rygning forbudt”, i alle lokaler hvor der overnattes.
- Flugtvejslamper må ikke tildækkes.
- Opbevar eventuelt bagage i et andet lokale.
- Ved overnatning for flere end 150 personer skal der laves en vagtordning, der sikre at der altid er en vågen vagt der rundere i lokalerne med overnatning, efter Midt- og Sydsjællands Brand & Rednings anvisninger.
- I andre tilfælde kan Midt- og Sydsjællands Brand & Redning kræve denne vagtordning, hvis det skønnes nødvendigt.

Ansøgningsformular kan findes her: <http://www.msbr.dk/selvbetjening/formular-til-midlertidig-overnatning/>