

FAXE KOMMUNE



Temaplanstrategi 2017 - dine oplevelser, din fritid, dine gæster



Temaplanstrategi - dine oplevelser, din fritid, dine gæster

Forord

Med Planstrategi 2016 vedtog vi en ny fælles vision for hele Faxe Kommune. Den hedder: Dit liv, din fremtid, dit job, dit hjem – sammen udvikler vi sundhed, uddannelse, erhverv og bosætning. Vi er i byrådet enige om, at vores vision fortsat er holdbar. Planstrategien kan med et nyt fokusområde her i 2017 sætte rammer og retning for de kommende års udvikling her i Faxe Kommune.

Vi har fortsat de samme opgaver at løse, men vi vil gerne give udviklingen et løft særligt på fokusområdet: Natur, friluftsliv og turisme – og med den vinkel, at prioritering af netop disse områder også vil være til gavn for den bosætningsstrategi, vi besluttede, som ny satsning i 2016.

Vi kan glæde os over, at Faxe Kommune, efter en længere stagnationsperiode, igen er et område i udvikling. Det er et godt udgangspunkt for, at vi i Faxe Kommune ser fremad. Med de infrastrukturforbedringer, der er undervejs på Sjælland, vil vi kunne udvikle os som en attraktiv turisme- og bosætningskommune. Tæt på hovedstadsområdet, med en god infrastruktur og en naturskøn beliggenhed og et sommerhus- ferie- og boligudbud, der er til at komme i nærheden af. Men vi mangler flere 'varer på hylderne' og her giver den nye planlov os lige nu nogle gode muligheder, som vi i Faxe Byråd gerne vil kunne sætte i spil – derfor sender vi nu denne temaplanstrategi for natur, friluftsliv og turisme i høring.

Temaplanstrategi 2017 er også en invitation til samarbejde med turistvirksomhederne, organisationer, foreninger - og alle andre der har interesse for at være med til at udvikle vores kommune.

Vi tror på, at vi skal gøre det godt for de borgere og virksomheder, vi allerede har i kommunen. Det vil nemlig også gøre kommunen mere attraktiv for turister, nye borgere og virksomheder. Og vi skal gøre det ved at løfte i flok. Det er fortsat fundamentet i vores vision, og det er et ønske, som er gået igen i hele den proces, vi har været igennem siden den første planstrategi i 2011. Vi har en fælles tro på, at det er i samarbejde, at vi kan nå de bedste resultater, til glæde for hele Faxe Kommune og alle vores gæster.

Velkommen til Temaplanstrategi 2017 - dine oplevelser, din fritid, dine gæster - sammen udvikler vi natur, friluftsliv og turisme.

På byrådets vegne



Knud Erik Hansen
Borgmester



Visionen

Dine oplevelser, din fritid, dine gæster - sammen udvikler vi natur, friluftsliv og turisme

Faxe Kommune er en smuk kommune, med et sundt miljø, hyggelige by- landskabs- og kulturmiljøer og en skøn natur, der byder sig til – det giver stolte borgere og glade gæster. Vores centrale beliggenhed på Sjælland og en exceptionel god infrastruktur gør os lette at nå.

Rigtigt mange nye gæster kommer nu til Faxe Kommune og til hele destination Sydkystdanmark, hvor kalklandet er noget helt særegent for vores fælles destination. Hertil kommer den smukke kyststrækning langs Faxe Bugt med mange nye overnatningsmuligheder og det nye rekreative projekt 'De hvide Dronninger' der sammen med oplevelsesparken Camp Adventure og det nye træoptårn tiltrækker mange turister, som også nyder det Sjællandske søhøjland, fantastiske godser og herregårdslandskaber, hyggelige bymiljøer, landsbyer og kringelkroge.

Faxe Kommune hænger godt sammen med et net af internationale, nationale og tværkommunale cykel- og vandreruter, der binder små og store attraktioner sammen med vores bysamfund, som perler på en snor. Vi er med i front, når det gælder gode rammebetingelser og initiativer for natur, friluftsliv, turisme og bosætning.

Vi er en attraktiv kommune for turister, nye tilflyttere og virksomheder - og vi har plads til flere. Velkommen til Faxe.



Temaplanstrategi - dine oplevelser, din fritid, dine gæster

Status på udviklingen 2015-17

De generelle udviklingstendenser i dansk turisme har i de senere år været en kraftig tilbagegang i årene efter den økonomiske krises gennemslag (2008), særligt i kyst- og naturturismen, som ellers er Danmarks stærkeste kort. Fra statslig side var der i årene herefter stærkt fokus på at vende udviklingen, til gavn for vækst i hele landet. Tilbagegangen blev heldigvis – i årene omkring 2013-15 – vendt til en ny fremgang, hvilket ser ud til at fortsætte i år.

Faxe Kommune har til brug for den turistpolitiske redegørelse 2017, fået Visit-Denmark til at udarbejde en såkaldt 'Tabelrapport' med data til belysning af turismens lokale og regionale betydning. Tabelrapporten viser, at selv om turisme langt fra er Faxe Kommunes hovederhverv, så er den heller ikke uvæsentlig for kommunens udvikling. Turismen bidrager med en omsætning på næsten 300 mio. kr. pr. år, et skatteprovenu på 150 mio. kr. og ca. 450 arbejdspladser (ca. 4% af det samlede antal arbejdspladser i kommunen).

Faxe kan dog ikke betegnes som en turistkommune, hverken målt på absolutte tal, på turismens relative betydning for lokaløkonomien eller på Faxes omdømme som turistmål. Faxe er en kommune uden store turistmagneter, så det er ikke attraktionerne, der er primær 'reason to go' til Faxe - men kommunens natur og kyster samt de overnatningssteder, der ligger her.

Faxe Kommunes turisme har en interessant struktur. Geografisk ligger tyngdepunktet i kystzonen, specielt på Feddet og omkring Faxe Ladeplads. Med hensyn til sammensætning af turistproduktet er camping den altdominerende overnatningsform, med omkring 85% af alle kommercielle overnatninger. Samtlige andre overnatningsformer – hoteller, vandrerhjem, udlejede feriehusse, bed & breakfast (B&B) og lystbådehavnen – har tilsammen kun ca. 15%. Da alle campingpladser og de fleste andre overnatningstilbud ligger i kystnærhedszonen, kan vi konkludere, at mindst 95% af kommunens samlede overnatningskapacitet ligger ved kysten. Den turistpolitiske redegørelse, som er udarbejdet i forbindelse med temaplanstrategi 2017 og forslag til lokalplan for udvidelse af lystbådehavnen i Faxe Ladeplads og projekt 'De hvide Droninger', sammenfatter denne struktur ved at sige, at turisme i Faxe Kommune er lig med camping og kyst.

Den turistpolitiske redegørelse analyserer også turismens udvikling i Faxe Kommune i det seneste tiår. Der tegner sig det nævnte billede med tilbagegang i de første år efter 2008, afløst af en ny – og visse steder (dog ikke i Faxe) stigende fremgang i de seneste 3-4 år. Dette billede gælder både for hele landet,



Visualisering af "De hvide Droninger": Af Norrøn arkitekter



Temaplanstrategi - dine oplevelser, din fritid, dine gæster

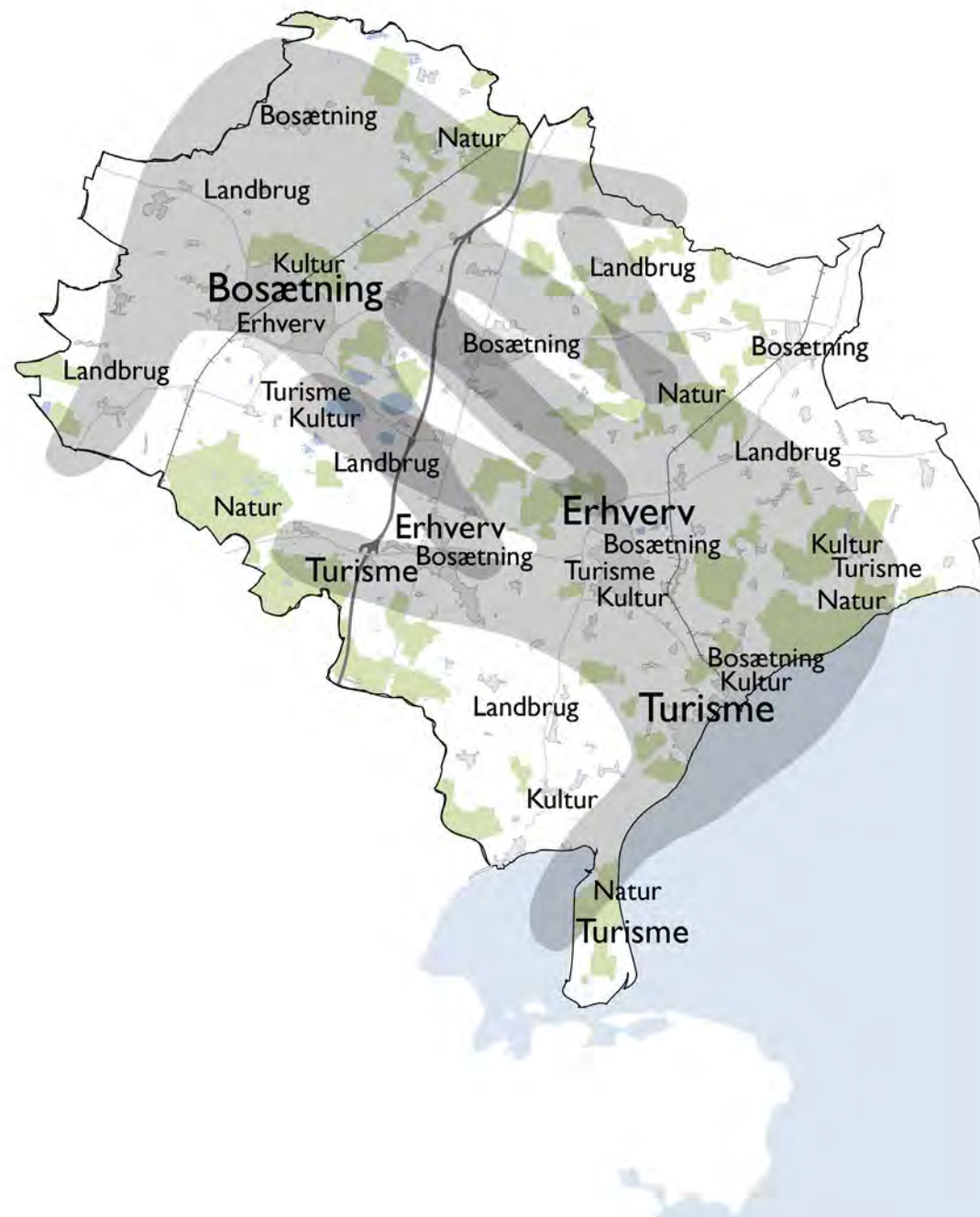
Region Sjælland og nabokommunerne i VisitSydsjælland-Møn (VISM). Der er store, individuelle udsving undervejs, men alle kommuner i VISM 'ender' i 2016 på samme niveau som i 2008, og på samme niveau som andre kommuner.

Den turistpolitiske redegørelse understreger, at turismeomsætningen ikke kun viser sig i de deciderede turistvirksomheder; den spredes på en lang række andre produkter og brancher, og gavner både de pågældende erhverv og de fastboende kunders adgang til en bedre service. Detailhandlen modtager således ikke mindre end 1/3 af samtlige turistikroner, og de indirekte effekter på for eksempel ejendomsmæglere og erhvervsservice – der primært betjener den fastboende befolkning – modtager over 20 % af turistikronerne.

Dette understreger, at turismen – selv om Faxe ikke er en decideret turistkommune – er et vigtigt udviklingsparameter for Faxe Kommune. Turismen yder et betydeligt bidrag til omsætning og jobskabelse i kommunen. Hertil kommer – hvilket er specielt relevant for Faxe Kommune – at turismen yder et stærkt bidrag til kommunens overordnede udvikling, via positive effekter på andre erhverv og - ikke mindst - på kommunens strategiske trumfkort, bosætning. Turismen har stor betydning for detailhandel, servicedækning i yderområderne, byliv i de større byer, rekreative faciliteter (som også er til glæde for de fastboende) og det lokale kulturliv.

Faxe Kommunes beliggenhed tæt på København er et vækstvilkår også for turismeudviklingen, som vi kan profitere af, men som også kunne rumme den fare, at vi taber konkurrencen om vækst og udvikling, da storbyturismen i kriseårene var den stærkest voksende i Danmark. Blandt andet derfor – og i erkendelse af, at kommunegrænser ikke betyder noget for turisterne, og at kommunerne, hvis de står sammen, kan præstere en stærkere markedsføring udadtil – besluttede Faxe Byråd i 2015 at blive en del af en større turistdestination sammen med Næstved, Stevns og Vordingborg Kommune og dannede VisitSydsjælland-Møn A/S, som i dag brander sig under navnet SydkystDanmark.

Fremtiden byder på gode muligheder for at øge turismens bidrag til Faxe Kommunes udvikling. Kommunen har en række uudnyttede potentialer på turismeområdet, som kan udnyttes via en målrettet indsats, både i VISM-regi og på kommunens egne sagsområder. Kommunen er nemlig stadig (trods etablering af VISM) vigtig for turismen, idet en række forvaltningsområder påvirker turismen. Specielt er kommunen (og kommuneplanen) vigtig for skabelse af de optimale rammebetingelser for turismen (infrastruktur, herunder sti- og rutesystemer, besøgsområder med publikumsfaciliteter, turistvenlige bymiljøer og så videre)



Temaplanstrategi - dine oplevelser, din fritid, dine gæster

Der ligger – specielt i Faxe Kommune – store potentialer i at optimere turismens 'synergetiske' samspil med andre erhverv – og derved med bosætning. Det er stort set de samme kvaliteter, som tiltrækker turister og mulige bosættere. Kommunen kan - via kommuneplanen og anden fysisk planlægning - bidrage til samspillet mellem virksomhederne og bedre rammer for et godt byliv i Haslev, Faxe og - ikke mindst - i kommunens vigtigste turistby, Faxe Ladeplads.

En vigtig konklusion i den turistpolitiske redegørelse er, at kystzonen er kommunens største turismemæssige styrke; og kysten må også fremover betragtes som kommunens største potentiale for turismeudvikling. Turismepolitik i Faxe uden muligheder for at lave udvikling i kystzonen er meningsløs. Kystzonens styrker kan ikke kun bruges som afsæt for yderligere udvikling her, men også for en indsats til udnyttelse af de turismepotentialer, som også findes inde i landet. Måske kan vi blive bedre til at forbinde kysten med udviklingsmuligheder inde i landet og derved styrke disse, for eksempel via bedre cykel- og gangruter, og derved skabe større sammenhæng og synergi i turismen og i kommunen som helhed.

Den 15. juni 2017 har vi fået en moderniseret planlov, som rummer nye muligheder for at arbejde med initiativer til fremme af natur, friluftsliv og turisme, særligt i de kystnære områder. Det ser Faxe Byråd mange perspektiver i at byde ind på, hvilket er baggrunden for, at vi netop nu offentliggør dette forslag til temaplanstrategi for natur, friluftsliv og turisme i Faxe Kommune.

Temaplanstrategien udtrykker Faxe Byråds sammenhængende turistpolitiske overvejelser.



Temaplanstrategi 2017 - dine oplevelser, din fritid, dine gæster

NATUR - dine oplevelser



Temaplanstrategi - dine oplevelser, din fritid, dine gæster

Natur – dine oplevelser

Vores vision for naturområdet er at beskytte og benytte skal gå hånd i hånd, og at vi skal værne om de dyr og planter, som er med til at gøre Faxe Kommune til noget helt særligt – og at det kun kan ske i et tæt samarbejde mellem kommunen, lodsejerne, staten, foreningslivet, organisationer og offentligheden.

Faxe Kommune har en varieret natur, der er tæt knyttet til vores landskaber. Kyststrækningen langs Faxe bugt, de store områder med løvskove og godslandskaberne med bølgede marker, levende hegn og gamle alléer gør Faxe kommune så smuk, som engelsk countryside. – I Faxe Kommune er natur og kultur en uadskillelig historie, som udgør en samlet oplevelse.

Omkring Haslev har vi de store dødisøer ved Bregentved og Gisselfeld og vigtige moseområder. Sjællands længste vandløb, Susåen udspringer syd for Rønnede. Mod nord har vi et skovrigt morænelandskab. Mod øst skråner randmoræner mod kysten, der gennemløbes af åer. Kysten langs Faxe Bugt er varieret med skrænter og sandstrande og på Feddet ved Præstøfjord findes hedearealer og strandenge.

Faxe som en del af det Grønne Danmarkskort

I Faxe Kommune arbejder vi ikke kun med at udvikle enkelte naturområder, men også med at skabe større sammenhæng i naturen. Derfor deltager vi aktivt i arbejdet med at udarbejde et Grønt Danmarkskort, som skaber sammenhæng i naturen på tværs af kommunegrænser. Denne sammenhæng vil gavne vores lokale naturområder i Faxe ved at give dyr og planter øget mulighed for at sprede sig. Gennem arbejdet med det Grønne Danmarkskort vil det i fremtiden blive mere synligt, hvor indsatsen kan prioriteres for at gavne naturen mest muligt.

I forbindelse med udarbejdelse af det Grønne Danmarkskort skal der nedsættes et nyt naturråd, som skal bistå Stevns, Næstved, Ringsted, Vordingborg og Faxe Kommuner med arbejdet.

Kysten i Faxe Ladeplads skal beskyttes og gerne gives bedre badeforhold

Der er behov for en forbedret kystsikring langs Strandvejen i Faxe Ladeplads. Det er vigtigt, at der bliver tale om et samlet projekt for området. Det er af afgørende betydning, at strand og andre rekreative faciliteter indtænkes, til gavn for borgere i Faxe Ladeplads og de mange besøgende i byen.



Temaplanstrategi - dine oplevelser, din fritid, dine gæster

Faxe Kommune er en rigtig skovegn – men vi vil gerne plante mere

Faxe Kommune har netop lavet en aftale med BaneDanmark om etablering af erstatningsskov ved Karise by. Projektet vil blive gennemført indenfor en nærmere årrække. I forbindelse med "På forkant" projektet er borgerne og menighedsrådet i Terslev i gang med at undersøge muligheder for en bynær skov. Byrådet er generelt positivt overfor etablering af mere ny skov og en revision af skovrejsningsområderne i kommuneplanen vil kunne tages op ved næste kommuneplanrevision.

De skjulte skatte

Faxe Kommune har mange både kendte og skjulte naturmæssige skatte, som er værd at opleve. Dybt i Hessede Skov ligger eksempelvis Paradishaven, som er en tidligere planteskole for Gissfeldt Kloster. Her kan man midt i skoven opleve eksotiske arter. Straks efter kan man fortsætte til Svenskekløften, hvor landskabet åbner sig til en dyb sprække for ens fødder. Steder som disse er med til at give unikke naturoplevelser, og det er derfor vigtigt at øge tilgængeligheden og kendskabet til disse steder.

Faxes unikke natur

Rundt omkring i kommunen findes områder med særlig sårbar eller sjælden natur, som kan beskyttes gennem den rette pleje og planlægning. Kommunen deltager derfor i landsdækkende projekter som eksempelvis RigKilde LIFE, der i dialog med lodsejerne har til formål at pleje sjældne mosetyper. Et af de projekter, der for nylig har vist sig særligt succesfuldt, kan ses ved Blåbæk Mølle, hvor Faxe Å er blevet ført uden om Møllesøen. Søen spærrede før for fiskenes vandring i vandløbet. Efter etableringen af omløbet svømmer cirka fem gange så mange små havørreder i dag ud til havet fra Faxe Å, sammenlignet med før. Projekter som disse er med til at gøre vores kommune til et mere rigt sted at bo, leve, opleve og gæste, hvorfor de også i fremtiden skal prioriteres, naturligvis under beskyttelse af truede arter.

Ådalsplanen ved Faxe å giver både ny natur og gør den tilgængelig

Ådalsplanen er en samlet plan for den otte kilometer lange ådal – fra Faxe by til åens udløb ved Faxe Ladeplads. Planen skal forbedre og pleje de eksisterende naturområder, som i dag ligger uopdyrkede hen, ved siden af det almindelige landbrug.

Målet er, at skabe et sammenhængende, åbent og lyst landskab. Det skal sikre, at dyr og planter kan brede sig. Samtidig vil besøgende gennem sammenhængende stisystemer få mulighed for, at opleve ådalens skiftende natur og kulturhistoriske værdier.



Temaplanstrategi - dine oplevelser, din fritid, dine gæster

De vigtigste fokusområder inden for natur i Faxe Kommune er:

- Vi vil skabe mere natur i det åbne land i samarbejde med lodsejere, organisationer og staten.
 - Vi skal have for øje, at naturkvaliteter både er et vigtigt bosætningsparameter og at den tiltrækker vores gæster.
 - Naturens værdi ligger i at den skaber værdi for os, som beboere og for vores gæster
 - Kommunen vil samarbejde med lodsejere og lokalbefolkningen omkring tilgængeligheden i det åbne land, som også vil kunne bringes i spil til nye stier med videre.
 - Landbruget er et vigtigt erhverv i Faxe Kommune og det skal kunne udvikle sig og skabe vækst sideløbende med at naturen beskyttes og benyttes.
 - Vi skal arbejde på at forny og udvikle information og formidling af kommunens naturværdier.
 - Der skal arbejdes på at give flest mulige interesserede lodsejere mulighed for at rejse skov, på arealer, hvor det ikke er i konflikt med særlige landskabsmæssige interesser.
-



Temaplanstrategi 2017 - dine oplevelser, din fritid, dine gæster

FRILUFTSLIV - din fritid



Temaplanstrategi - dine oplevelser, din fritid, dine gæster

Friluftsliv – din fritid

Oplevelser og bevægelse i kommunens alsidige natur- og kulturlandskaber, herunder den fantastiske kyststrækning langs Faxe Bugt, herregårdslandskaber og adgangen til en bred vifte af friluftaktiviteter medfører øget livskvalitet – til gavn for såvel borgere, tilflyttere, som vores gæster.

De samlede muligheder for et aktivt friluftsliv er en af kommunens helt store attraktioner – og det vil vi gerne udvikle og forny i de kommende år. Og det skal ske i samarbejde og dialog med lodsejere, virksomheder og lokale ildsjæle og interesserede borgergrupper.

Vi har allerede mange gode tilbud om et aktivt friluftsliv med blandt andet cykelruten Berlin – København, Sjællandsleden, Panoramaruten, strandene, lystbådehavn, golfbane og trætopbaner og meget mere vil komme til i de kommende år. Det vil på afgørende måde bringe Faxe Kommune i top, som "reason to go" for alle, der har lyst til en aktiv ferie i den fri luft.

Faxe Kommune byder på både lokale og globale oplevelsesmuligheder

Hvis man søger unikke oplevelser i det danske landskab er Faxe Kommune det rigtige sted at tage hen. Der er både mulighed for at finde fossiler i kalken, opleve smukke kystskove og vidstrakte herregårdslandskaber, bade ved børnevenlige sandstrande eller gå i Gøngehøvdningens fodspor. Samtidig ligger Faxe, også som en perle, på større nationale og internationale friluftsruter. Der ligger et stort potentiale i at synliggøre de muligheder, som vi allerede har i nærområdet, for at tiltrække gæster og give lokale oplevelser til borgerne. Der er også perspektiver i at arbejde med nye ruter – smutture – fra de internationale/nationale ruter til aktiviteter og oplevelsesmuligheder i kommunens byer og "bagland".

Friluftsliv ud over det sædvanlige – Det har vi og mere er på vej

I Faxe Kommune har vi mange lokale ildsjæle, som brænder for at skabe nye og innovative muligheder for udøvelse af friluftsliv. Vi tror på, at tiltag som eksempelvis Camp Adventures trætopbaner, fossiljagt i kalklandet og alternative overnatningsmuligheder på Feddet Strand Camping bidrager til at gøre Faxe til et attraktivt sted at bo og besøge. I fremtiden vil vi fortsat indbyde ildsjælene til dialog og spørge, hvordan vi på bedste måde kan hjælpe til, at deres drømme kan blive til virkelighed.



Temaplanstrategi - dine oplevelser, din fritid, dine gæster

Camp Adventure er Danmarks største klatrepark og ligger i det naturskønne område ved Brødebækgaard i kort afstand fra Rønnede. Parken indeholder i dag både trætopbaner, svævebaner og klatrehal, som giver særlige fritidsmuligheder og anderledes naturoplevelser.

I 2018 vil de nuværende rekreative aktiviteter blive suppleret med et 45 meter højt udsigts- og aktivitetstårn, som opføres inde i skoven og som vil give udsigtsmuligheder ud over Sydsjælland. Tårnet vil i sig selv blive en unik turistseværdighed. Området er lokalplanlagt og giver også mulighed for en dyrepark.

Camp Adventure havde i 2015 15.000 besøgende, men forventningen er, at man når op på 125.000 besøgende med tårnudvidelsen og op mod 250.000 ved en udvidelse med safaripark.

Kalklandet - et unika i SydkystDanmark

Kalkbruddet i Faxe er en åben mine, og der har været brudt kalksten til byggeri siden middelalderen. I dag udvindes der stadig kalk, bl.a. til jordbrugsformål. Koralkalken i Faxe er dannet for 63 millioner år siden af koraller, som voksede på banker på bunden af det hav, som den gang dækkede Danmark. Der er offentlig adgang til kalkbruddet fra Faxe by via stisystemer ved vandrerhjemmet. Ved siden af vandrehjemmet ligger Geomuseum Faxe hvor geologien formidles. Geomuseum Faxe er en del af Museum Sydøstdanmark, som blandt andet arbejder på at udvikle det tværkommunale samarbejde om at brande og udvikle turismen omkring Faxe Kalkbrud, samt Møns og Stevns klinte.

Den sammenhængende oplevelse i den fri luft – og på tværs af kommunegrænser

I Faxe Kommune ved vi, at gode muligheder for friluftsliv bygger på sammenhæng mellem de forskellige tilbud. Friluftsoplevelser bliver særligt mindeværdige, når muligheden for at opleve kombineres med gode faciliteter, tilgængelighed og information. Derfor arbejder vi for at sammenhæng aktivt tænkes ind i lokale friluftprojekter. Som eksempel kan nævnes Naturrum Præstø Fjord, hvor filmklip om naturen, overnatningsmuligheder, udsigtspunkter og andre faciliteter går op i en højere enhed. Naturrum Præstøfjord er samtidig et godt eksempel på et tværkommunale projekt med Næstved og Vordingborg Kommuner, som vi i Faxe gerne ser mere af i de kommende år.



Visualisering af træoptårn ved Camp Adventure: af Effekt Arkitekter.

Temaplanstrategi - dine oplevelser, din fritid, dine gæster

Fishing Zealand - bæredygtig lystfiskerturisme

Faxe Kommune er fra juli 2017 med i Fishing Zealand, der bl.a. har til formål at fremme bæredygtig benyttelse af natur og vandmiljø. Fishing Zealand er et samarbejde mellem en række Sjællandske kommuner og der kommer stadig flere til.

I Faxe kommune er der fokus på kyst-lystfiskeriet, som kan ske langs de sjællandske kyster hele året. Det kan være med til at udvide turistsæsonen. I Fishing Zealand er der fokus på såvel turismepotentialet, de rekreative muligheder, bæredygtighed og miljø samt det sociale ansvar. I netværket arbejdes der blandt andet med at skabe nye lystfiskere og en øget bevidsthed omkring natur og miljø, blandt andet ved at give børn, unge og socialt udsatte muligheder for gode fiskeoplevelser.

Cykelstrategi - motion, samvær og turisme

I foråret 2017 blev der vedtaget en cykelstrategi for Faxe Kommune med det overordnede formål at få flere op på cyklen - både i rekreative sammenhænge og som foretrukket transportmiddel på de daglige ture fra A til B. Cykelstrategien rummer en række spændende idéer til nye tiltag, der kan fremme cyklismen. Strategien opstiller et idékatalog af løsninger til inspiration for tiltag omkring fremme af cyklisme.

Blandt cykelstrategiens indsatsområder kan blandt andet emnet Rekreative stier - Motion, samvær og turisme fremhæves. Strategien sætter her fokus på den fantastiske natur og de mange attraktioner, som kommunen allerede byder på, og som er ideelle til en cykeltur. Der løber flere cykelruter gennem kommunen, som alle er med til at vise kommunen frem på den smukkeste måde.

Strategien stiller konkret forslag til, at man i højere grad end nu forsøger at fremme cyklisme via disse rekreative ruter ved blandt andet at sprede budskabet overfor for både kommunens borgere og for turister. Det foreslås i den forbindelse, at der i samarbejde med VisitSydsjælland-Møn, diverse overnatningssteder, cykelklubber mv. udarbejdes et indbydende informationsmateriale i digital og trykt form, som indeholdende rutefortegnelser, seværdigheder og andre rekreative rejsemål.

Borgere der brænder for at skabe flere muligheder for friluftsliv i deres lokalområder

Friluftslivet i kommunen skal give mening for de lokale borgere og hjælpe til med at øge 'Følelsen af Faxe', som er en vigtig del af kommunes branding-



Temaplanstrategi - dine oplevelser, din fritid, dine gæster

strategi. Gennem dialogprojektet 'På Forkant' har borgere formuleret, hvilke projekter indenfor blandt andet natur og friluftsliv, som de mener, der skal være særligt fokus på at udvikle. Her er der især fokus på at øge tilgængeligheden til naturen. Det er ønsket, at de projekter, som borgerne brænder for, skal være et element i kommunens fremtidige arbejde med natur, friluftsliv og turisme.

Grønne midler er på vej til nye rekreative projekter i kommunens nordlige del

I 2016 er der sat 5 store vindmøller op i den nordlige del af kommunen. Det giver os mulighed for at søge en pulje penge, der kan omsættes til nye rekreative projekter i lokalområdet.

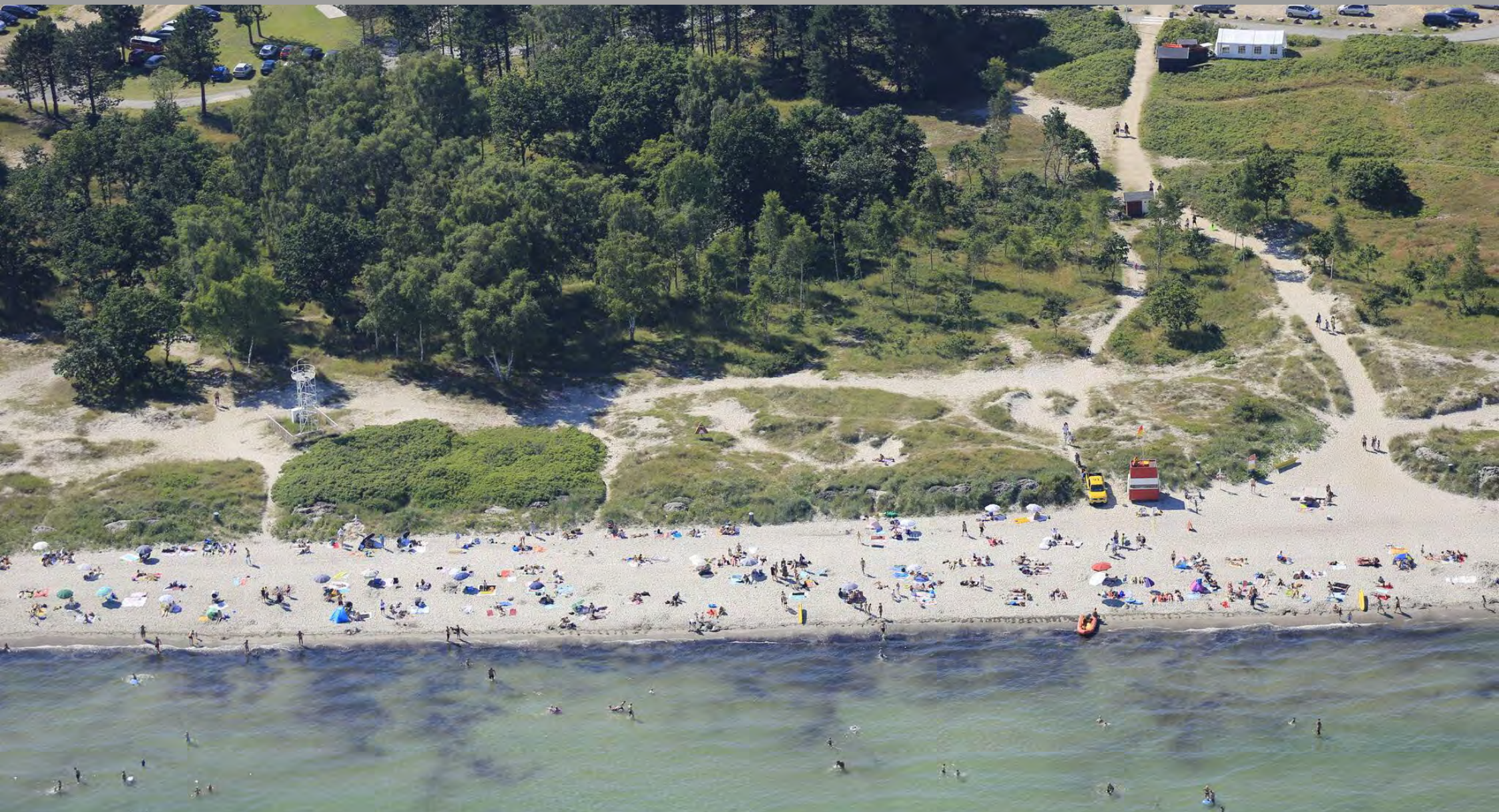
Byrådet har besluttet at søge midler fra denne pulje i løbet af 2017. Der søges til anlægsarbejder til styrkelse af de landskabelige eller rekreative værdier i kommunen. Mulige projekter undersøges i øjeblikket. Ved udvælgelsen bliver der lagt vægt på afstanden til vindmøllerne, det vil sige primært projekter i den nordlige del af Faxe Kommune omkring byerne Høsten, Terslev, Haslev, Dalby og Karise vil kunne tilgodeses.

De vigtigste målsætninger for friluftsliv i Faxe Kommune er:

- Vi vil skabe gode rammer for friluftslivet – det giver velvære og sundhed for vores borgere og det styrker grundlaget for turismen.
 - Vi vil skabe udbygningsmuligheder med nye faciliteter til aktiv ferie og fritid, når det kan ske i samklang med fastholdelse og forbedring af naturindholdet.
 - Vi holder fokus på at tilgængelighed til skove, strande og øvrige steder, hvor der udøves uorganiseret friluftsliv kan fremmes.
 - Eksisterende stier og sturter skal synliggøres og udbygges med nye, som kan skabe bedre sammenhæng mellem de rekreative muligheder i kommunen og på tværs af kommunegrænser i samarbejde med nabokommuner, region og stat.
-



TURISME - dine gæster



Temaplanstrategi - dine oplevelser, din fritid, dine gæster

Turisme – dine gæster

Turismestrategi Faxe tager afsæt i, at vi har en række specifikke styrkepositioner, som vi skal udbygge fremover. Vi har også nogle mangler der skal repareres, - og nogle helt åbenlyse potentialer, som vi skal sætte i spil sammen.

Faxe Kommune er blandt andet kendetegnet ved at være hjemsted for Region Sjællands næststørste overnatningsvirksomhed. Hertil føjer sig en række små og mellemstore campingpladser, vandrehjem, lystbådehavnen og sommerhusområderne primært i Faxe Ladeplads, mindre hoteller og Bed & Breakfasts, der tilsammen er bredt branchemæssigt dækkende. Men vi har i mange år efterspurgt nye udviklingsmuligheder i badebyen Faxe Ladeplads.

Som ressourceområde udgør den nyligt udmeldte mulighed for at udlægge nye sommerhuse i kystnærhedszonen og muligheden for at udpege udviklingsområder i kystnærhedszonen det allerstørste potentiale. Og lige nu er der mulighed for at komme med i et landsplandirektiv, som kan give Faxe Kommune en turistmæssig saltvandsindsprøjtning, også i forhold til den store underskov af servicevirksomheder, der allerede findes og ikke mindst give mulighed for flere nye turistvirksomheder, herunder overnatningsvirksomheder, særligt i vores kystnære områder langs Faxe bugt.

Nye sommerhusområder i Faxe Ladeplads - skal give endnu mere liv i ladepladsen

Faxe Ladeplads er billedet på en klassisk dansk badeby – og den vil byrådet, og de mange ildsjæle i byen gerne give nye udviklingsmuligheder. Der var virkelig gang i den i 1928 hvor byen havde besøg af Josefine Baker, det liv vil vi gerne have igen.

Vi har derfor med særlig interesse set på de muligheder, som Folketinget har bragt på banen i forbindelse med den ny planlov, der er trådt i kraft den 15. juni 2017. Vi vil gerne sige ja tak til Erhvervsministerens invitation til at få udlagt nye sommerhuse i kystnærhedszonen. I Faxe Kommune er vi i den situation, at alle muligheder for at bygge nye sommerhuse stort set er fuldt udnyttet.

Vi ser det, som særdeles perspektivrigt, hvis Faxe Ladeplads kunne få udlagt et nyt attraktivt sommerhusområde bag den gamle række af sommerhuse langs Strandvejen. Herved ville vi kunne forbinde byen og sommerhusområderne langt bedre end i dag, arbejde med naturen omkring området to åer og bibringe et nyt kommercielt islæt til vores fyrtårns projekt, 'De hvide Droninger'.



Temaplanstrategi - dine oplevelser, din fritid, dine gæster

Udpegning af udviklingsområde langs Faxe Bugt kan skabe nye muligheder for vækst i et landområde og understøttelse af turismen og bosætningen

Vi vil også gerne byde ind på, at få udlagt et udviklingsområde i vores kystnærhedszone langs Faxe Bugt. Udviklingsområderne er områder i kystnærhedszonen, hvor kommunen ønsker at planlægge for udvikling af kommunens byer og landsbyer samt give tilladelse til anlæg. Udviklingsområderne skal udpeges uden for områder med særlige landskabs-, natur eller miljøinteresser – dvs. at ikke alle dele af kystnærhedszonen kan udpeges. Faxe Ladeplads har relativt færre lokale arbejdspladser end eksempelvis Faxe og Haslev og vækst i turismen vil kunne skabe ny lokal vækst og jobs i lokalområdet.

Vi har flere internationale og nationale cykelruter og vandreruter, der løber langs med kysten ved Faxe Bugt, og vi ser det som perspektivrigt, at kunne give nye muligheder for vækst i landsbyer og bebyggelser langs dette stinet, gennem Faxe Ladeplads, og videre mod nord. Vi vil derfor arbejde på, at kunne indsende en ansøgning om at få udlagt et udviklingsområde i sammenhæng med, at vi også udarbejder et Grønt Danmarkskort for hele Faxe Kommune ved den kommende kommuneplanrevision.

Udvidelse af lystbådehavnen og etablering af rekreative faciliteter på sydstranden i Faxe Ladeplads – projekt 'De hvide Dronninger'

Der er planer om at udvide Faxe Ladeplads lystbådehavn, så der er plads til flere sejlere, både fastliggende og gæster. Den nye lystbådehavn skal samtidig kunne rumme faciliteter og aktiviteter i forbindelse med sejlads, og et attraktivt butiks- og cafeliv for havnens brugere og gæster.

Stranden syd for Faxe Ladeplads lystbådehavn skal fremadrettet tilbyde faciliteter til en række aktiviteter i tilknytning til strandliv og vandsportsaktiviteter. Projektet for 'De hvide Dronninger', skitserer to høfder ud i vandet, som blandt andet indeholder toiletter, havbad, sauna, vandlegeplads, shelter og opbevaringsplads til kajaker og andet grej, samt gode forhold for dykkere, lystfiskere, badegæster med flere.

Campingpladser – måske er nye muligheder for forbedringer på vej

I forlængelse af arbejdet med modernisering af planloven har forligsparterne tilkendegivet, at reguleringen på campingområdet også skal gennemgås og fornyelse skal overvejes. Faxe Kommune vil følge udviklingen på området og er, som udgangspunkt positivt indstillet på at udnytte eventuelt nye muligheder for at kunne understøtte fornyelsen og udvikling af de eksisterende campingpladser, når dette kan ske under hensyntagen til natur- og landskaber.



Temaplanstrategi - dine oplevelser, din fritid, dine gæster

Udvikling af kommunens bymiljøer kan understøtte både bosætning og turisme i hele kommunen

Byrådet ser særlige potentialer for turismen langs Faxe Bugt, men der er også masser af potentiale at finde særligt i midtbyerne i Haslev og Faxe.

I 2017 gennemføres der områdefornyelse i Haslevs hovedgade, Jernbanegade, med nyt byudstyr, belysning og 6 opholdsstationer. Målet er klart, der skal være gode rammer om det byliv, som butikker, caféer og servicevirksomheder tilbyder, - også til vores turister.

I Faxe er der i de senere år blevet arbejdet på at forbinde kalkbruddet og museet Kanten med byens hovedgade og torvet. Samtidig er der bygget madpakkehus og indrettet en helt ny kalkpark med opholdsmuligheder. Her i 2017 er udsigtsplatformen 'Prismet' på selve kanten af kalkbruddet på vej.

I Faxe Ladeplads er den meget forfaldne Gefionbygning i byens centrum blevet nedrevet og der skal i løbet af 2017 laves en plan for hvad området skal anvendes til fremover. Byens ildsjæle og foreninger er inviteret til at bidrage med input til, hvordan området kan indrettes, så der kan skabes en ny velfungerende bymidte for byens borgere og gæster.

Forskønnelse af landsbyer og kulturmiljøer gennem landsbypuljen

Byrådet har gennem en årrække prioriteret at bruge midler på nedrivning og forskønnelse af kommunens landsbyer og bygninger i det åbne land, dels ved fjernelse af faldefærdige bygninger, dels ved at give tilskud til reovering af bevaringsværdige bygninger i landområderne. Denne indsats fortsætter i 2017, hvor byrådet satser på at opfordre borgere i kommunens mange kulturmiljølandsbyer til at søge midler til reoveringer og forskønnelse. Målet er at gøre områderne endnu skønnere for dem der bor der, men også for at vores gæster kan nyde herlighederne på deres vej rundt i vores kommune.



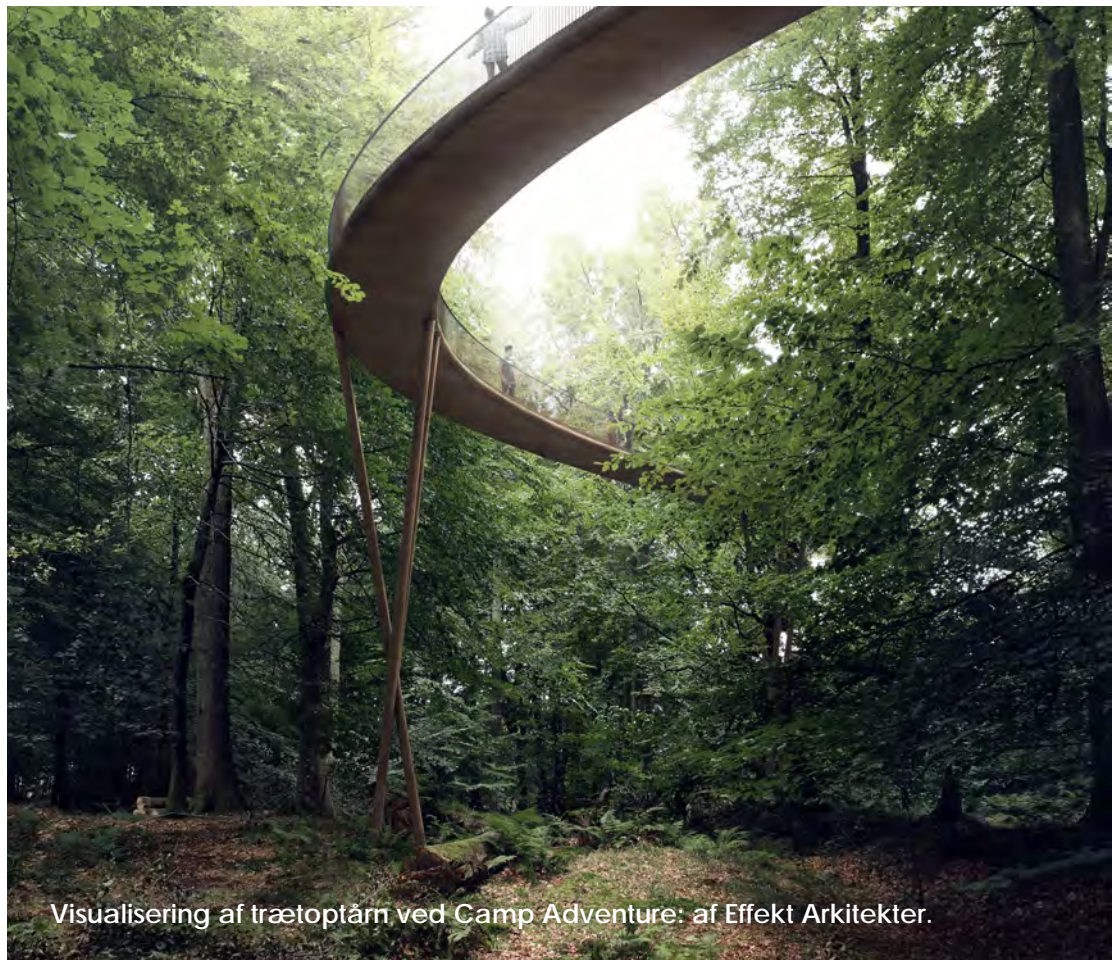
Temaplanstrategi - dine oplevelser, din fritid, dine gæster

De vigtigste fokusområder for turismeudviklingen i Faxe Kommune er:

- Vi skal øge overnatningskapaciteten generelt og specifikt i Faxe Ladeplads og langs Faxe Bugt.
 - Vi arbejder aktivt på at tilvejebringe rammebetingelser for vores tre fyrtårne: De hvide Dronninger, Camp Adventure og Kalklandet.
 - Vi støtter op om udvikling af eksisterende og nye turisme- og servicevirksomheder, under hensyntagen til den natur og det miljø, der er det fundamentet vi står på og som er vores særlige potentiale.
 - Vi satser på en turismeudvikling, der bygger på kommunens kvaliteter og stedbundne potentialer.
 - Vi skal brande og markedsføre vores mange kulturhistoriske perler.
 - Vi understøtter fornyelse og forskønnelse af vores bymiljøer, landsbyer og bevaringsværdige bebyggelser i det åbne land.
 - Vi støtter virksomheder, organisationer og foreninger, som arbejder med at udvide turistsæsonen for eksempel med events, udbygning med conferencefaciliteter, nye attraktioner og oplevelsesmuligheder.
-



Visualisering af "De hvide Dronninger": Af Norrøn arkitekter



Visualisering af træoptårn ved Camp Adventure: af Effekt Arkitekter.

Temaplanstrategi 2017 - dine oplevelser, din fritid, dine gæster

SAMMENHÆNGSKRAFT - sammen udvikler vi natur, friluftsliv og turisme



Temaplanstrategi - dine oplevelser, din fritid, dine gæster

Sammenhængskraft – Sammen udvikler vi natur, friluftsliv og turisme

Sammenhængskraft er vores tværgående tema i planstrategierne. Faxe Kommune er nemlig ikke bare et aktivt og engageret lokalsamfund, rigt på foreninger, interessegrupper og ildsjæle. Vi er en kommune, som i relation til vækst og udvikling tror på, at der skal tænkes på tværs af sektorer, kommuner, region og de nationale interesser. Dette gælder i særlig grad, når vi taler natur, friluftsliv og turisme. Vores gæster besøger ikke specifikt Faxe, men et større geografisk område med forskellige oplevelsesmuligheder.

Vi samarbejder derfor med vores nabokommuner, med Visit Sydsjælland-Møn, med Bussines Faxe omkring markedsføring, forretningsplaner, udviklingsprojekter m.v. På sammen måde samarbejder vi med de øvrige kommuner i sjællandsregionen og Region Sjælland, særligt omkring udvikling af infrastrukturen i regionen.

Vi ser sammen med vores samarbejdspartnere muligheder for at bakke op om de initiativer, der bliver taget fra erhvervslivets, andre interessenter og de aktive borgeres side.

Visit Sydsjælland-Møn – sammen udvikler vi turismen i SydkystDanmark

I 2015 gik vi sammen med Næstved, Stevn og Vordingborg kommuner i turismeselskabet VisitSydsjælland-Møn. Det gjorde vi, fordi turisterne er ligegladede med kommunegrænser. De ser mere på, hvad der findes af attraktioner, seværdigheder og oplevelser i et større område. Fælles udvikling og stærk markedsføring skal bringe mere omsætning til vores virksomheder, overnatningssteder og attraktioner, fordi det vil skabe flere arbejdspladser. Den vækst, vi gerne vil skabe, vil forhåbentligt betyde, at vi skal etablere nye og udvide eksisterende turismevirksomheder i de kommende år.

Turismeudvikling skabes også i regi af Business Faxe Copenhagen

Byrådet har styrket Faxe Kommunes erhvervspolitiske indsats de seneste år. Blandt de vigtigste initiativer er: Erhvervskonkaktan, der er styrket gennem Business Faxe Copenhagen, og den ny turismefremme-organisation 'Visit Sydsjælland-Møn'

Den overordnede målsætning for Faxe Kommunes erhvervsstrategi, som også omfatter turisme er:

- At skabe vækst og forbedrede rammebetingelser for turismen gennem styrkelse af samspillet, samarbejdet og dialogen mellem virksomhederne og mellem virksomhederne, erhvervsfremmesystemet og Faxe Kommune.



Temaplanstrategi - dine oplevelser, din fritid, dine gæster

Byrådet har her ud over strategiske pejlemærker for det erhvervspolitiske samarbejde udadtil på to niveauer: På regionalt plan, hvor samspillet med regionen og de øvrige 16 kommuner er i fokus, og på metropolniveau. Her tilslutter vi os erhvervsudviklingssamarbejdet Greater Copenhagen.

Vi udvikler Faxe Kommunes infrastruktur

Indsatsen for at forbedre den lokale infrastruktur er koncentreret under fire temaer:

- Etableringen af den faste Femernforbindelse
- Anlægget af motorvej på strækningen Rønnede-Næstved.
- Fortsættelse heraf med udbygningen af den Sjællandske tværforbindelse Rønnede-Slagelse/E20-Kalundborg
- Udbygningen af den digitale infrastruktur i kommunen.

På forkant – borgernes egne udviklingsstrategier

Byrådet ønsker at udvikle en ny og direkte dimension i samspillet mellem kommune og borger. Målet er at skabe dialog; - en løbende, direkte "samtale" om lokalområdernes udvikling. Målet med Dialogsystemet er handlingsrettede strategier for lokalområderne, som skal udmøntes i konkrete initiativer. I dette projekt er det altså geografien og de fysiske rammer, der danner grundlaget.

Dialogmøderne har fået positiv opbakning. På de fleste møder har der været et fint fremmøde, og formen har givet alle de fremmødte mulighed for at komme til orde. Møderne har kastet mange ideer og forslag til det videre udviklingsarbejde lokalt. Det gælder for kommunens syv byområder, hvor de lokale borgerforeninger med flere, står klar til at samarbejde og udvikle strategier og projekter. Det gælder også for landsbyerne og landdistrikterne, hvor styrkelse af lokalsamfundenes netværk og fællesskaber skal være i fokus. Byrådet ønsker at medvirke til, at vi sammen øger den sociale kapital i landsbyerne, skaber nye billeder af en positiv udvikling og iværksætter konkrete tiltag og projekter lokalt.

De vigtigste målsætninger for det tværgående samarbejde om turismeudviklingen i Faxe Kommune:

- Vi vil skabe netværk og samarbejde på tværs af virksomheder, organisationer og kommune. Vi deltager aktivt tværkommunalt og regionalt i at skabe vækst og udvikling.
 - Vi vil synliggøre, markedsføre og brande gode historier og tiltag indenfor natur, friluftsliv og turisme.
 - Vi vil forny "kulturen" med hensyn til, hvordan vi opfatter og omtaler vores lokalområde. Vi skal tale hinanden op, og vi skal spille hinanden gode
 - Dialogprojektet, er et centralt instrument til at skabe samtale, forståelse og konsensus om de vigtigste udviklingsinitiativer og lokalpolitiske spørgsmål, herunder bosætningen og turismen i lokalsamfundene.
-



Temaplanstrategi 2017 - dine oplevelser, din fritid, dine gæster

ANALYSE AF KYSTLANDSKABET - og vurdering af mulighederne for udpegning af udviklingsområder i Faxes kystnærhedszone



Temaplanstrategi - dine oplevelser, din fritid, dine gæster

Analyse af kystlandskabet – og vurdering af mulighederne for udpeging af udviklingsområder i Faxes kystnærhedszone

Byrådet gennemførte i forbindelse med kommuneplan 2013 en omfattende kortlægning af kommunens landskaber. Faxes kystnærhedszone omfatter karakterområde 8, Vemmetofte herregårdslandskab med skov og kyst, karakterområde 9, Faxe kyst- og morænelandskab og karakterområde 11, Feddet og bagland.

Landskabskarakterkortlægningen er allerede implementeret i kommuneplanen og der er hermed allerede et systematisk grundlag for at vurdere mulighederne i kystnærhedszonen konkret og afvejet i forhold til kommuneplanen, naturtemaer m.v.

Karakterområde 8 – Vemmetofte herregårdslandskab med skov og kyst

I den nordlige del af Faxes kystnærhedszone er landskabets karakter bestemt af herregården Vemmetofte kloster, de store skovpartier (Strandskov, Vester-skov, Dyrehave og Madelund) og af de store markflader, indrammet af skovbryn med diger og opdelt af alléer. Mellem Dyrehaven og Madelund præges det flade terræn mod øst af udsigter over store strækninger. Herregårdslandskabet omkring Vemmetofte er uforstyrret. Kyststrækningen er dækket af skov og den visuelle kontakt til bugten, kan kun opleves få steder fra selve baglandet. Det samlede område er, i kraft af sine naturkvaliteter og beliggenhed udpeget, som Natura 2000 område og bliver således en del af det Grønne Danmarkskort.

Hele området er udpeget som bevaringsværdigt landskab. Landskabskarakteren skal beskyttes, og de kulturhistoriske spor og oplevelsesrigdommen skal bevares. Den fortsatte landbrugsdrift er afgørende for at bevare områdets strukturer, landskabelige kvaliteter og kulturhistoriske spor.

De turistmæssige potentialer i karakterområdet knytter sig til kysten, hvor Sjællandsleden går forbi Vemmetofte Strand Camping, samt godslandskabet og de kulturhistoriske spor omkring Vemmetofte Kloster, hvor herregårdsruten passerer forbi. Det er en udfordring, om det er muligt at planlægge for udlæg af udviklingsområde, da både Vemmetofte Kloster og campingplads er omgivet af Natura 2000 område. Dette skal nærmere belyses i den videre proces.



Temaplanstrategi - dine oplevelser, din fritid, dine gæster

Karakterområde 9 – Faxe kyst- og morænelandskab

Landskabets karakter er sammensat af så forskellige elementer som råstofudnyttelse og industrielle formål, herunder udskibningshavn, herregårdslandskab, store skovpartier, landbrug, skovbrug, ekstensivt udnyttede engarealer og en varieret kystlinje. Bebyggelsesstrukturen er varieret og rig på kulturhistoriske spor.

Mod kysten, syd for Faxe Ladeplads by, glider landskab og bymæssighed ind i hinanden: Sommerhusområder, helårsbeboelse, skov og engpartier karakteriserer området.

Herregårdslandskabet omkring Rosendal gods, er i kommuneplanen udpeget som bevaringsværdigt landskab. Strategien for området er fortsat vedligeholdelse af området, samt at gøre opmærksom på oplevelsesmulighederne i området.

Faxe Ådal er ikke så markant i landskabet. Området er derfor ikke udpeget som bevaringsværdigt landskab. Ådalen indgår i kommuneplanens naturnetværk, hvorved landskabelementet er beskyttet. Bygningerne ved Blåbæk mølle er fredede.

Området syd for Strandegård Dyrehave indgår i det større sammenhængende landskab, kystlandet. Området mellem Strandegård, Roholte og Strandegård Dyrehave er udpeget som bevaringsværdigt landskab. Begrundelsen er de store markflader, der i sammenhæng med det langstrakte skovbryn indrammer godslandskabet.

De turistmæssige potentialer i karakterområdet knytter sig til kalklandet og sammenhængen mellem Faxe Ladeplads og Faxe, hvor Sjællandsleden binder tingene sammen. På ruten ligger Rosendal Gods og landsbyen Vallebo, som kan udpeges til udviklingsområder. Endelig er udbygningsmulighederne for turisme i Faxe Ladeplads i dag fuldt udnyttet, og der er særligt stort potentiale i at udbygge med sommerhuse og byhoteller/pensioner samt at skabe mulighed for en udvidelse af lystbådehavnen og etablering af rekreative faciliteter på sydstranden.



Temaplanstrategi - dine oplevelser, din fritid, dine gæster

Karakterområde 11 – Feddet og bagland

Feddet udgør et ganske særligt landskabsområde i Faxe Kommune, og dele af området er fredet. Som helhed udgør området et naturmæssigt og landskabeligt enestående område. Det indgår i Faxe Kommunes samarbejde med nabokommunerne om udvikling af Naturpark Præstø Fjord, og det er en hjørnesten i de særligt værdifulde landskaber i Faxe Kommune.

Den nordlige og centrale del af Feddet er tilplantet med nåletræsskov og rummer en af regionens største campingpladser, en lille jollehavn ud mod fjordsiden samt Fedgården, hvortil området har hørt. Den sydlige del er åben, med hedebevoksning. Den østvendte kystlinje ud med Faxe bugt rummer en 7 km lang sandstrand.

Hele karakterområdet er i kommuneplanen udpeget som bevaringsværdigt landskab. Strategien for området er for størstedelen af områdets vedkommende en fortsat vedligeholdelse af området. For to mindre delområder er strategien beskyttelse, på grund af den direkte sammenhæng mellem landskab og naturgrundlag.

De turistmæssige potentialer i karakterområdet knytter sig til kysten og Feddet Camping. Herudover vurderes det, at landsbyerne Orup, Vindbyholt, Roholte og Store Elmue vil kunne servicere turisterne og kunne udpeges, som udviklingsområder på Gøngeruten.

Det er en udfordring, om det er muligt at planlægge for udlæg af udviklingsområde, da Feddet Camping er omgivet af Natura 2000 område.

Dette skal nærmere belyses i den videre proces.



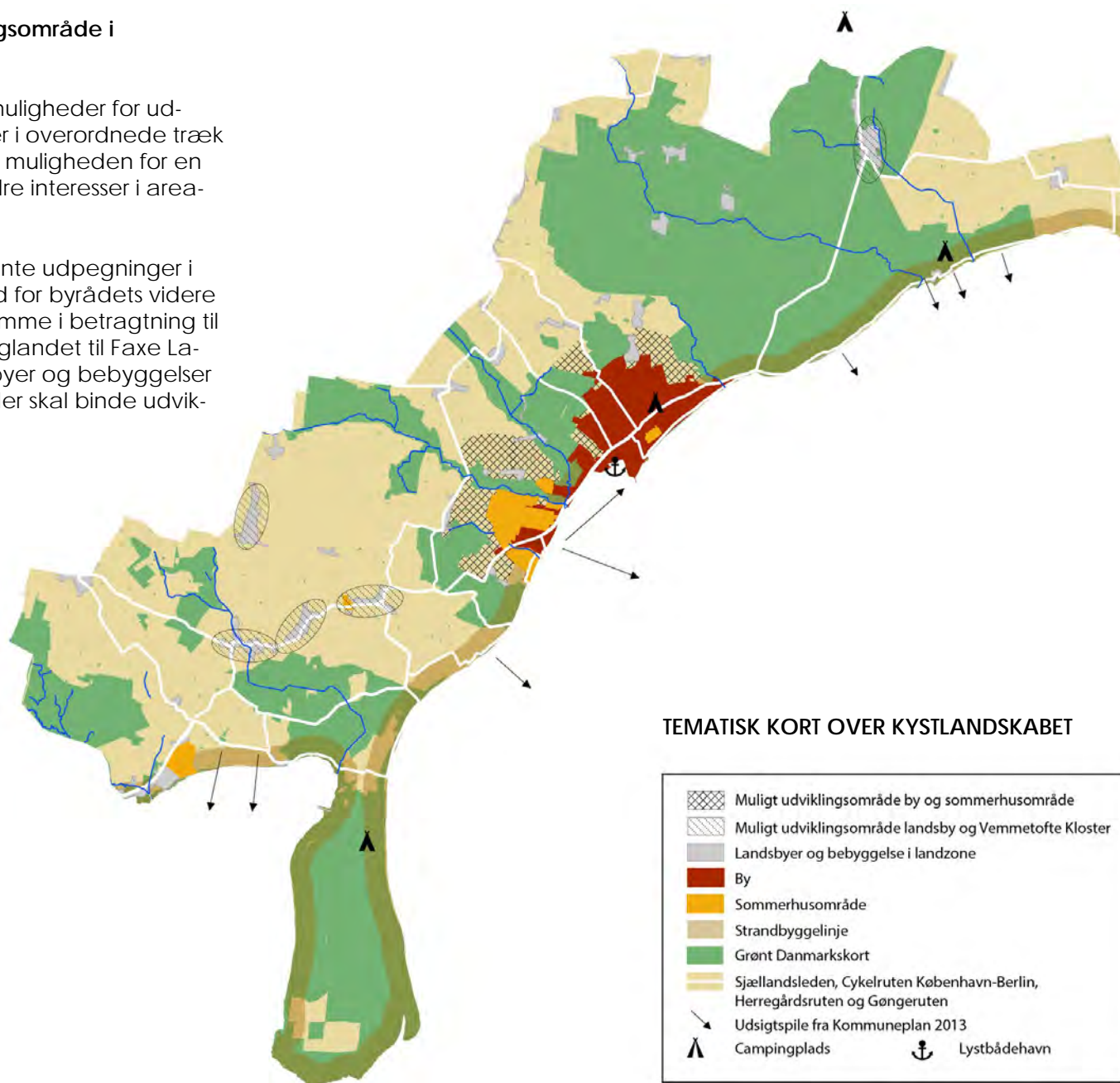
Temaplanstrategi - dine oplevelser, din fritid, dine gæster

Vurdering af mulighederne for udpegning af udviklingsområde i afvejning med øvrige interesser i arealanvendelsen

Det tematiske kort for analyse af kystlandskabet og muligheder for udpegning af udviklingsområder på denne side, skitserer i overordnede træk Faxe Kommunes konkrete og systematiske analyse af muligheden for en udpegning af udviklingsområder i afvejning med andre interesser i arealanvendelsen i kystnærhedszonen.

Vurderingen baserer sig på inddragelse af alle relevante udpegninger i kommuneplan 2013. Vurderingen vil danne baggrund for byrådets videre arbejde med at konkretisere en ansøgning om, at komme i betragtning til et nyt landsplandirektiv dels for nye sommerhuse i baglandet til Faxe Ladeplads, dels om udpegning af udviklingsområder i byer og bebyggelser langs de internationale, nationale og lokale stier, der skal binde udviklingsområderne sammen, som perler på en snor.

Strategien satser på at skabe sammenhæng mellem natur, friluftsliv og turisme, for at skabe nye jobmuligheder og bedre rammebetingelser for nyt liv i gamle huse, som igen kan medvirke til at bevare og forny den kulturarv, der findes langs Faxe bugt. Samtidigt med at der skabes nye udviklingsmuligheder for turisme og bosætning i Faxe Ladeplads, hvor der er en række potentielle udbygningsmuligheder, der kan bringes i spil under hensyntagen til øvrige arealanvendelser, og hvor naturen og kysten er robust.



Temaplanstrategi 2017 - dine oplevelser, din fritid, dine gæster

BAGGRUND for Temaplanstrategi 2017



Temaplanstrategi - dine oplevelser, din fritid, dine gæster

Baggrund for Temaplanstrategi 2017

Erhvervsministeren har ved brev af den 10. februar 2017 inviteret kommunerne til at ansøge om nye udviklingsmuligheder i kystnærhedszonen. Opfordringen er givet i forlængelse af den igangværende revision af planloven, som trådte i kraft den 15. juni 2017. Fristen for at indsende ansøgninger er sat til den 15. oktober 2017. Statens udpegning af udviklingsområderne vil ske ved et landsplandirektiv senest i efteråret 2018.

Byrådet besluttede den 14. juni 2017:

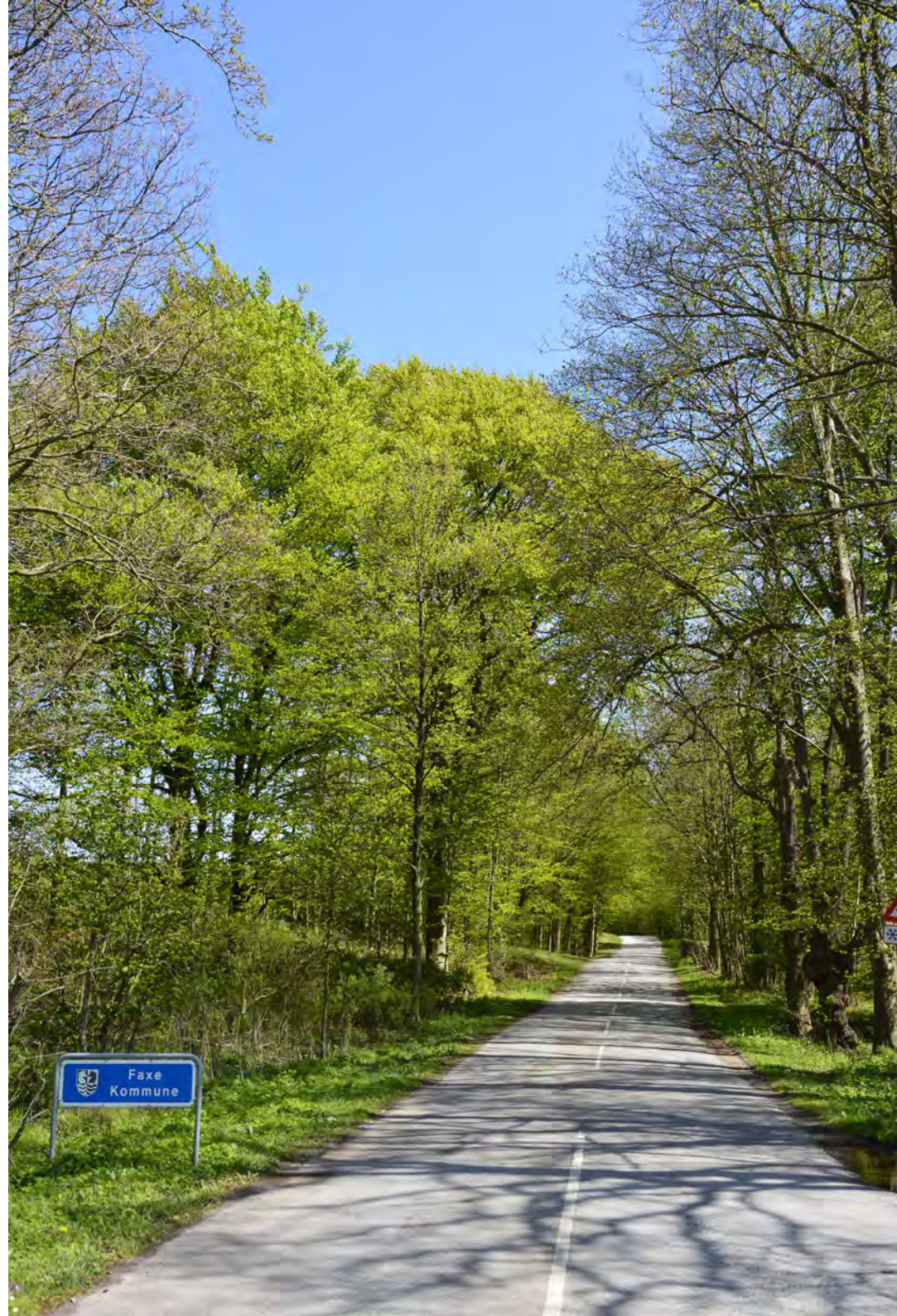
- At der arbejdes på at ansøge om at udpege et udviklingsområde i Faxe Kommunes kystnærhedszone inden ansøgningsfristen den 15. oktober 2017.
- At muligheden for etablering af nye sommerhuse i Faxe Ladeplads undersøges nærmere.
- At beslutningskompetencen delegeres til Erhvervs- og Kulturudvalget vedr. vedtagelse af forslag til ny temaplanstrategi for turisme og Grønt Danmarkskort til offentlig høring.

Kystnærhedszonen strækker sig fra kysten og ca. 3 km ind i landet. Den omfatter landzone- og sommerhusområder, men ikke byzone. For at give flere muligheder for borgere og virksomheder har Folketinget besluttet at ændre reglerne for planlægning i kystnærhedszonen. Målet med lovændringen er, at give nye vækstmuligheder blandt andet indenfor kyst- og naturturisme, som kan skabe nye jobs. Det forudsættes, at der i udviklingsområderne skal tages hensyn til natur, miljø og landskab, hvorfor udpegningen af udviklingsområder skal koordineres med udpegning af et Grønt Danmarkskort.

Temaplanstrategi 2017 er Faxe Kommunes overordnede, strategiske grundlag for udviklingen af natur, friluftsliv og turisme. Planstrategien er målskiven for kommunens indsatser. Det er her byrådet beskriver, hvad der skal fokuseres på i årene frem, og i hvilken retning Faxe Kommune skal udvikles.

Planstrategien er en lovpligtig strategi, som er beskrevet i planlovens § 23 a. Byrådet skal inden udgangen af den første halvdel af den kommunale valgperiode offentliggøre en strategi for kommuneplanlægningen. Byrådet kan i øvrigt offentliggøre en sådan strategi, når den finder det nødvendigt eller hensigtsmæssigt. Det sidste er tilfældet med temaplanstrategi 2017.

Samtidig med offentliggørelsen sendes den vedtagne planstrategi til miljøministeren og øvrige statslige, regionale og kommunale myndigheder, hvis interesser berøres.



Temaplanstrategi - dine oplevelser, din fritid, dine gæster

Kommuneplanen, som efterfølger planstrategien er den samlede plan, som beskriver, hvordan man bruger kommunens arealer i byerne og i landområderne. I dette tilfælde vil der, såfremt Faxe Kommune medtages i det kommende landsplandirektiv for udviklingsområder i kystnærhedszonen, samt evt. mulighed for udlæg af nye sommerhuse i Faxe Ladeplads blive udarbejdet et tillæg til kommuneplan 2013, primært for udpegnings af Grønt Danmarkskort og udlæg af udviklingsområde i kystnærhedszonen.

Offentlig høring – dine idéer og forslag

Forslaget til Temaplanstrategi 2017 sendes i høring i 10 uger fra den 3. juli til den 11. september 2017. I denne periode er alle velkommen til at sende høringssvar til Faxe Kommune.

Du kan sende bemærkninger, forslag og idéer til "Temaplanstrategi 2017 - dine oplevelser, din fritid, dine gæster" på e-post til:

f_plan@faxekommune.dk

eller som brev til: Faxe Kommune
Center for Plan & Miljø
Frederiksgade 9
4690 Haslev

Miljøvurdering i forbindelse med temaplanstrategi 2017

I henhold til Lov nr. 448 af 10. maj 2017 om miljøvurdering af planer og programmer og af konkrete projekter, skal byrådet tage stilling til, om temaplanstrategi 2017 skal følges af en særlig miljørapport. Det beror på planstrategiens konkrete indhold, om den skal følges af en særlig miljørapport. Strategier, der sætter bindende rammer for fremtidige anlægsarbejder opført på bilag 1 eller 2 til loven, eller som kan påvirke internationale naturbeskyttelsesområder væsentligt, vil således også være omfattet af kravet om miljøvurderinger, idet strategier falder ind under lovens definition af begrebet "plan og program".

Det vurderes, at temaplanstrategi 2017 ikke indeholder direkte bindende rammer for fremtidige anlægstilladelser, der kan påvirke internationale naturbeskyttelsesområder. Temaplanstrategien indeholder heller ikke direkte bindende rammer for fremtidige anlægsarbejder opført på bilag 1 eller 2 til lov om miljøvurdering af planer og programmer. Byrådets afgørelse om ikke at lave en miljøvurdering af temaplanstrategien kan påklages til Miljø- og Fødevarerklagenævnet senest fire uger efter den offentlige bekendtgørelse af planstrategien.

Du kan læse mere om klagereglerne på <http://nmkn.dk/klage/hvordan-klager-du/>

Fotos er venligst udlånt af følgende:

Forside - Per Thomsen

Side 4 og 20 - NORRØN

Side 9, 19 og 30 - Per Thomsen

Side 11, 16 og 18 - Feddet Strand Camping og Feriepark

Side 12 - Marianne Bøyesen

Side 13 og 20 - EFFEKT arkitekter aps

Øvrige fotos: Faxe Kommune



FAXE KOMMUNE



TURISTPOLITISK REDEGØRELSE 2017



INDHOLD

1. Indledning	2
2. Turismens betydning for Faxe Kommune – og kommunens betydning for turismen	3
3. Turismens struktur og 'geografi' I Faxe Kommune	9
4. Reasons to go – to Faxe	11
5. Faxes turister	14
6. Hovedattraktionen: Kyst og natur	17
7. Turismens udvikling I Faxe kommune, 2008 – 2016	18
8. Overnatningsvirksomheder	21
9. Erhvervsturisme	25
10. Øvrige turismerelevante erhverv	26
11. Turistservice	29
12. Turismens lokaløkonomiske betydning	29
13. Konklusioner og anbefalinger	32
14. Kilder	36

Forsidefoto – Feddet Strand, venligst udlånt af Feddet Strand Camping & Feriepark

1. Indledning

Baggrund og formål:

Der er flere grunde til, at Faxe byråd har foreslået natur, friluftsliv og turisme som tema i planlægningen, og derfor har udarbejdet såvel en planstrategi for turisme, som dette forslag til en Turistpolitisk Redegørelse. Det kan dels ses som en naturlig forlængelse af kommunens opprioritering af turisme, som blandt andet har ført til, at Faxe Kommune er gået med i det tværkommunale destinationssamarbejde 'Visit Sydsjælland-Møn'. Dels som en reaktion på, at den nye Planlov åbner nye muligheder for turismeudvikling på / i de områder, som har størst potentiale for fremtidig turismeudvikling i kommunen, dels fordi lokalplan for udvidelse af lystbådehavnen og etablering af rekreative faciliteter ved Sydstranden i Faxe Ladeplads er under udarbejdelse.

Sigtet med at lave en Turistpolitisk Redegørelse for Faxe Kommune er:

- Generelt at styrke turismeudvikling i Faxe Kommune og kommunens gavn af turismen, både som indspil til den fælles turismestrategi i VISM og til styrkelse af kommunens egen indsats;
- Specifikt at optimere kommunens egen turismeindsats – hvad kan kommunen gøre (på sine turismerelevante arbejdsfelter) for at fremme turismen i Faxe Kommune og dens rammebetingelser?
- At sikre udviklingsmuligheder for turismen fremover, ikke mindst i Kystnærhedszonen, der klart er kommunens største turismepotentiale.
- Specifikt at styrke turismeindsatsen i den kommende kommuneplan, via en planstrategi, hvor turisme er et af de prioriterede temaer.
- Herunder især at fremme etablering af byrådets tre fyrtårnsprojekter: De hvide dronninger, Camp Adventure og Kalklandet, og give baggrund for beslutning om, hvorvidt kommunen skal lægge billet ind på udvidelse af sommerhusområder evt. etablere et egentligt 'udviklingsområde' (i Planlovens forstand) i kystnærhedszonen.

Redegørelens datagrundlag.

Den turistpolitiske redegørelse sigter primært på at tilvejebringe et godt grundlag for efterfølgende beslutninger – den skal ikke i første omgang ses som en egentlig handlingsplan for turisme.

Redegørelsen bygger primært på kvantitative data i eksisterende rapporter om emnet. Først og fremmest på en ny 'Tabelrapport' vedr. Turismens økonomiske betydning i Faxe kommune', som kommunen har bedt VisitDenmark om at fremstille. Hertil kommer 'primærd-data' (fra blandt andet Danmarks Statistik) og en række andre foreliggende turismerapporter for VISM og hele Region Sjælland (Se kildehenvisninger sidst i rapporten).

Der har ikke været mulighed for at supplere de kvantitative undersøgelser med mere kvalitative analyser (som for eksempel interviews), ligesom der ikke har været udfoldet en 'proces' omkring udarbejdelsen af redegørelsen. – med inddragelse af andre forvaltninger, interessegrupper eller borgere. Sådanne tiltag vil formentlig være nødvendige, hvis redegørelsen på et tidspunkt ønskes videreudviklet til en egentlig turismehandlingsplan for Faxe kommune.

2. Turismens betydning for Faxe Kommune – og kommunens betydning for turismen

Turisme er ikke Faxe Kommunes hovederhverv, og nok heller ikke kommunens stærkeste kort i den fremtidige regionale udvikling. Som det vil blive påvist i denne redegørelse, er Faxe blandt Sjællandsregionens mindre turistkommuner. Heller ikke relativt – målt på turismens betydning for lokalsamfundet Faxe – er turismen et hovederhverv.

Men det betyder langt fra, at Faxe-turismen ikke har styrkepositioner - også i regional målestok, for eksempel en stærk campingsektor med Sjællandsregionens største campingplads, et attraktivt kystturismeområde langs Faxe Bugt (specielt ved Faxe Ladeplads) og flere spændende udviklingsprojekter undervejs.

Faxe Kommune har i forbindelse med udarbejdelsen af denne turistpolitiske redegørelse fået VisitDenmark til at udarbejde en ny særkørsel af data til belysning af turismens lokale og regionale betydning, en såkaldt 'tabelrapport' med titlen 'Turismens økonomiske betydning for Faxe Kommune 2014' (2014, fordi rapportens talmateriale er fra 2014). Der henvises i det følgende til denne rapport med referencen 'Faxe 2014'.

Tabelrapporten viser (jfr. Fig. 1 på næste side), at **turismen bidrager til kommunens udvikling med en omsætning på næsten 300 mio. kr., ca. 450 arbejdspladser** (ca. 4 % af det samlede antal arbejdspladser i kommunen) **og et skatteprovenu på 150 mio. kr.** Effekter, som turismen skaber, direkte i turistvirksomhederne og indirekte i andre virksomheder, bl.a. i detailhandlen.

Fig. 1. Oversigtstabeller over turismens økonomiske effekter for Faxe kommune 2014, på bl.a. omsætning (turismeforbrug), beskæftigelse og skatteprovenu.

Turismeforbrug i Faxe, mio. kr.	294
Andel af kommunernes samlede udbud, pct.	1,6
Største markeder, 2014	
Danmark	194
Tyskland	35
Sverige	30
Forbrug på største kommercielle overnatningsformer, 2014	
Camping	69
Lejet feriehus	42
Hotel – forretning	25
Oversigtstabel 2. Samfundsøkonomiske afledte effekter, 2014	
Turismeskabt værditilvækst, mio. kr.	230
Andel af Faxes samlede værditilvækst, pct.	3,4
Turismeskabt beskæftigelse, årsværk	451
Andel af alle Faxes beskæftigede, pct.	3,9
Turismeskabt skatteprovenu, mio. kr.	150
Turismens andel af samlet provenu i Faxe, pct.	3,7
Inklusiv direkte, afledte og inducerede effekter.	

Kilde: Faxe 2014, Oversigtstabel 1 og 2

Fig. 2 (næste side) belyser turismens betydning i Faxe sammenlignet med nabokommunerne. Den viser de tilsvarende tal som fig. 1 (dog af lidt ældre dato: 2012) for alle kommuner i det 4-kommunale destinationssamarbejde Visit Sydsjælland-Møn (VISM) (Næstved, Vordingborg, Faxe og Stevns). Turismeforbruget er størst i Næstved og Vordingborg, men Faxe er på en sikker 3. plads – med et turismeforbrug, som er næsten dobbelt så højt som Stevns, hvor turismen ellers har været meget i fokus i de senere år.

Fig. 2. Oversigtstabeller over turismens økonomiske effekter for de 4 kommuner i VISM, 2012.

	I alt	Næstved	Vordingborg	Faxe	Stevns
Turismeforbrug, mio. kr.	1.634	640	513	302	179
<i>Andel af samlet udbud</i>	<i>1,7</i>	<i>1,6</i>	<i>2,0</i>	<i>1,6</i>	<i>1,7</i>
Største markeder					
Danmark	1.017	426	283	206	101
Tyskland	283	78	135	34	36
Sverige	154	66	38	32	17
Største kommercielle overnatningsformer					
Lejet feriehus	238	35	141	25	36
Camping	190	44	36	88	21
Hotel – forretning	146	99	19	27	0
<hr/>					
	I alt	Næstved	Vordingborg	Faxe	Stevns
Turismeskabt værditilvækst, mio. kr.	916	347	290	179	100
<i>Andel af destinationens samlede værditilvækst, pct.</i>	<i>2,9</i>	<i>2,4</i>	<i>3,6</i>	<i>2,9</i>	<i>3,4</i>
Turismeskabt beskæftigelse, årsværk	2.090	930	549	404	207
<i>Andel af alle destinationens beskæftigede, pct.</i>	<i>3,2</i>	<i>2,9</i>	<i>3,4</i>	<i>3,3</i>	<i>3,7</i>
Turismeskabt skatteprovenu, mio. kr.	721	272	239	126	84
<i>Turismens andel af samlet provenu i destinationen, pct.</i>	<i>3,4</i>	<i>2,8</i>	<i>4,7</i>	<i>3,2</i>	<i>3,5</i>

Kilde: DMS 2012, Oversigtstabel 1 og 2

Tabellen viser også, at i Faxe – ligesom i Næstved – stammer 2/3 af turismeforbruget fra danske turister, hvor denne andel i Vordingborg og Stevns kun er på godt halvdelen. Der er relativt mange tyske turister i Vordingborg og Stevns, hvilket utvivlsomt skyldes, at feriehusudlejning i disse to kommuner er den vigtigste overnatningsform.

På dette punkt - dominerende overnatningsform – er de 4 kommuner ret forskellige; Næstved er en hotel-kommune, Vordingborg og Stevns er som nævnt feriehus-kommuner, og Faxe er i udpræget grad en camping-kommune.

Faxe placerer sig også pænt i sammenligningen med hensyn til arbejdsplads-effekt af turismen. Vordingborgs turismeforbrug er for eksempel 70 % større end Faxes, men arbejdspladstallet er kun 35% større. Faxe får altså med hensyn til jobskabelse mere ud af sin turismeomsætning end Vordingborg. Tabellen viser dog også, at turismens relative betydning

for lokalsamfundet er størst i Stevns – men dog ikke så meget større i forhold til Faxe, som man måske skulle tro.

Fig. 3 (herunder) sammenligner turismens betydning i alle kommuner i Region Sjælland. Med hensyn til samlet turismeforbrug placerer Faxe sig i den nedre ende af tabellen – på en 12. plads ud af regionens 17 kommuner. Kommunen ligger en smule (et par pladser) højere i hierakiet, når man kikker på andelen af kommercielle overnatninger og turismens andel af det samlede lokale 'udbud'.

De kommercielle overnatninger skaber mere værdi end de ikke-kommercielle (feriehusejeres eget brug af feriehuset, besøg hos familie og venner og så videre). Det viser, at Faxe Kommune trods alt har en vis turistindustri, når man sammenligner med for eksempel de tre Køgebugt-kommuner. Dette gælder (igen) især på campingområdet.

Fig. 3. Turismeforbrug fordelt på overnatningstyper, alle kommuner i Region Sjælland 2014

	Turismeforbruget				Turismeandel af samlet udbud
	I alt	Kommerciel overnatning	Ikke-kommerciel overnatning og endagsrejsende	Samlet udbud	
					pct.
Danmark	94.723	48.386	46.337	4.862.979	1,9
Region Sjælland	10.303	4.859	5.444	496.761	2,1
Roskilde	1.499	760	739	53.754	2,8
Odsherred	1.273	523	749	18.853	6,8
Guldborgsund	1.269	780	488	32.190	3,9
Slagelse	906	419	487	46.440	2,0
Lolland	852	607	245	24.340	3,5
Næstved	700	279	421	38.705	1,8
Vordingborg	631	344	287	23.023	2,7
Kalundborg	535	209	326	79.004	0,7
Holbæk	415	122	293	34.351	1,2
Køge	405	158	247	38.161	1,1
Ringsted	344	150	194	23.153	1,5
Faxe	294	156	138	17.896	1,6
Stevns	285	117	168	7.829	3,6
Sorø	283	94	189	12.795	2,2
Greve	262	61	200	25.117	1,0
Lejre	234	66	169	13.339	1,8
Solrød	115	12	103	7.812	1,5

Kilde: Faxe 2014

Mht. turismens relative andel af lokaløkonomien viser tabellen, at turismen især i Odsherred Kommune har stor vægt. I Guldborgsund, Lolland og Stevns Kommuner vejer turismen også tungt. Faxe ligger m.h.t. turismeandel af det samlede udbud en smule lavere end gennemsnittene for både regionen og hele landet.

Faxe Kommune er ikke udadtil / blandt turismepublikum kendt som en stærk turistdestination eller 'brand'. VISM opgjorde midt på året 2015 besøgene på de almene turist-websites i den nye destination, og opgjorde resultaterne som følger:

"Destinationen har fem websites, som viser et udpluk af overnatningsmuligheder, attraktioner og seværdigheder, spisesteder, events og generelle oplysninger om destinationen til turister i området. Statistikken viser en stigning i antallet af besøgende for de fire "gamle" websites og et godt besøg på det nye, samlende website.

Herunder ses det samlede besøgstal for de fire "gamle" sites for 2014:

- VisitMøn 96.126 besøgende
- VisitNæstved 86.231 besøgende
- VisitStevns 46.282 besøgende
- VisitFaxe 21.982 besøgende

Altså et samlet besøgstal på 250.621 på alle fire sites i 2014. Den nyeste statistik for 2015, som tager besøg fra 1. januar 2015 til og med 31. juli 2015, viser dog en klar fremgang i besøgstallet i det både Næstved og Møn allerede nu er på højde med det samlede besøgstal for 2014. Tallene for 2015 til og med juli måned ser således ud:

- VisitMøn 94.727 besøgende
- VisitNæstved 85.884 besøgende
- VisitStevns 37.047 besøgende
- VisitFaxe 17.827 besøgende
- VisitSydsjælland-Møn 21.477 besøgende

Dette giver et samlet tal for vores fem websites på 256.962 besøgende fordelt på syv måneder. Så indtil nu er vi allerede foran det samlede besøgstal for 2014 med 6.341 besøgende og der er stadig fem måneder tilbage til at hæve besøgstallet yderligere.

Når VisitMøn er den mest besøgte, er det givetvis fordi Møn (på grund af Møns Klint) i forvejen er et kendt navn (eller brand) i en større del af turismepublikums bevidsthed end de andre tre destinationer – og det modsatte gør sig gældende for Faxe. Det kan måske undre, da 'Faxe' jo er et kendt navn i Danmark – men måske kendt for noget andet end turisme.

En delkonklusion på disse tal er, at Faxe langt fra er den vigtigste turismekommune i Region Sjælland, hverken målt på absolutte tal, på turismens relative betydning for lokaløkonomien eller på Faxes kendthed som turistmål.

Dette betyder dog ikke, at turismen ikke er en interessant udviklingsparameter for Faxe Kommune. Den bidrager med en betydelig omsætning og jobskabelse til kommunens økonomiske liv og udvikling. Hertil kommer – hvilket er specielt relevant for Faxe Kommune – at turismen yder et stærkt bidrag til kommunens udvikling, via indirekte effekter på andre erhverv og - ikke mindst - på kommunens udviklingsmæssige trumfkort, bosætning. Turismen har stor betydning for detailhandel, servicedækning i yderområderne, byliv i de større byer, rekreative faciliteter (som også er til glæde for de fastboende) og det lokale kulturliv.

Og – måske endnu vigtigere - fremtiden byder på gode muligheder for at øge disse effekter. Kommunen har en række uudnyttede potentialer på turismeområdet, som kan udnyttes via en målrettet indsats, både i VISM-regi og på kommunens egne, turismerelevante sagsområder.

Kommunen er nemlig stadig (trods etablering af VISM) vigtig for turismen, idet en række kommunale sagsområder påvirker turismen. Specielt er kommunen (og kommuneplanen) vigtig for skabelse af de optimale rammebetingelser for turismen (infrastruktur, herunder sti- og rutesystemer, besøgsområder med publikumsfaciliteter, turistvenlige bymiljøer og så videre).

3. Turismens struktur og 'geografi' I Faxe Kommune

Faxe-turismens 'anatom' – sammensætningen af attraktioner og oplevelsestilbud, virksomhedstyper, rammebetingelser – og kommunens 'turismegeografi' fremgår af Fig. 4 som stammer fra en turistbrochure fra 2010. Kortet giver et overblik over turisme- og turismerelaterede virksomheder og faciliteter på dette tidspunkt. Camp Adventure er kommet til efterfølgende.

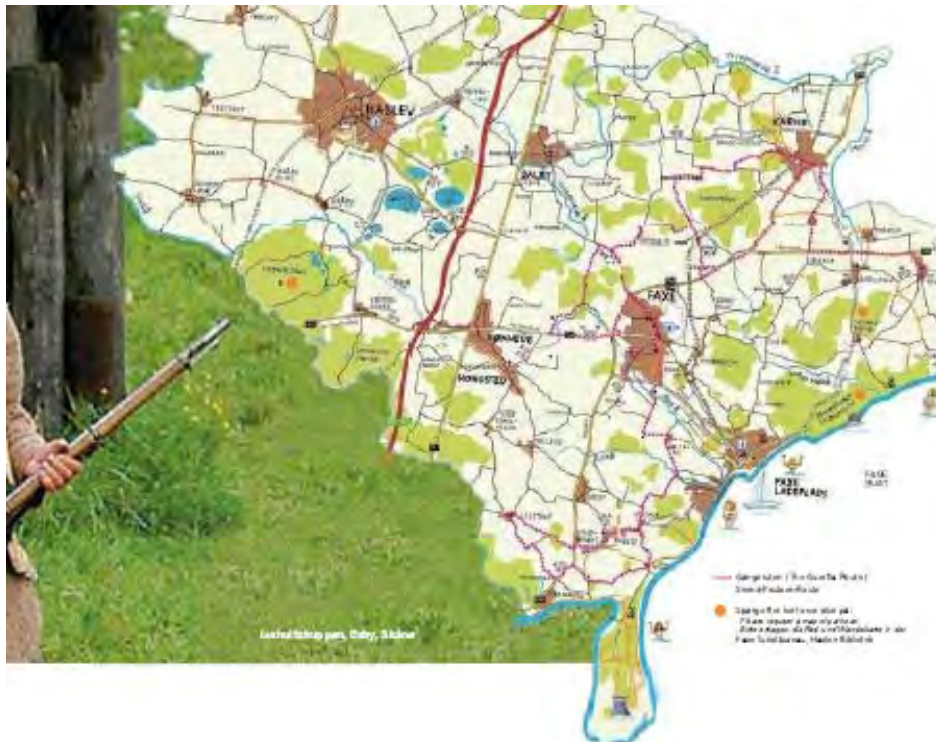


Fig. 4. Turismekort fra gl. turistbrochure

Kortet viser, at de egentlige turistvirksomheder er koncentreret i kystzonen, specielt i og omkring Faxe Ladeplads. Alle 4 campingpladser ligger i eller (for Lægårdens vedkommende) på grænsen af kystnærhedszonen. Det samme gælder langt hen ad vejen for andre overnatningssteder (feriehuse, B&B, og lystbådehavnen) samt attraktioner og andre turismerelevante faciliteter – dog med et par væsentlige undtagelser: Camp Adventure, de store godser, Geomuseet/Kalkbruddet og vandrerrhjemmet i Faxe, Rønnede Golfbane og et par af kommunens mindre hoteller / kursusvirksomheder.

Bemærk i øvrigt, at såvel de fleste af de ovennævnte attraktioner (inklusive eksempelvis Faxe Kalkbrud, Geomuseum Faxe og Camp Adventure) er relateret til stedsspecifik natur, specielt til kystnaturen. Dog er der også interessante kulturhistoriske ting – specielt selvfølgelig godserne, herregårdslandskaberne og kalklandet. Og der er kulturhistoriske potentialer i Haslev som stationsby og skoleby.

For at tegne et billede af den overordnede struktur i kommunens turisme, kan vi supplere med nogle basale overnatningstal fra kommunens overnatningsvirksomheder, (overnatningsvirksomhederne er af speciel interesse i turisme analyser, jfr. Fig. 5).

Fig. 5. Kommercielle overnatninger i Faxe Kommune 2015 og 2016

KOMMERCIELLE OVERNATNINGER I FAXE KOMMUNE 2015 OG 2016	2015	Pct.	2016	Pct.
Camping	259.623	87,2	261.095	83,8
Feriehuse, udlejede	23.974	8,1	25.875	8,3
Alle øvrige kommercielle overnatninger (hotel, vandrerhjem, lystbådehavn)	14.168	4,8	24.611	7,9
Overnatninger i alt	297.765	100,1	311.581	100,0

Kilde: Danmarks Statistik, Statistikbanken

Overnatningstallene er virkelig markante: Camping er entydigt hovedovernatningsformen, det ved vi, men det er – selv med denne baggrundsviden – *en overraskende stor 'overmagt' til camping. Camping udgør i 2016 84 % af det samlede overnatningstal, i 2015 endda 87 %*. Alle øvrige overnatningsformer ud over camping og feriehus – hoteller, vandrerhjem, lystbådehavne (B&B måles desværre ikke) – har kun ca. 14-24.000 overnatninger til sammen.

Da også de fleste feriehus og B&B (samt i sagens natur kommunens lystbådehavn) ligger i kystnærhedszonen, kan vi konkludere, at formentlig *mindst 95 % af kommunens samlede overnatningskapacitet ligger i kystnærhedszonen*.

En delkonklusion på disse analyser er, at kysten er kommunens største turismemæssige styrke. Kommunens turistindustri er koncentreret i kystnærhedszonen. Også fremover må kysten betragtes som kommunens største potentiale for turismeudvikling – i endnu højere grad end i de fleste andre 'kystturisme-kommuner'. Turismepolitik i Faxe uden muligheder for at lave udvikling i kystzonen er dermed faktisk meningsløs. Kystzonens dominans viser dog også, at det er nødvendigt at gøre en indsats for at udnytte de potentialer, som også findes inde i landet. Måske kan vi blive bedre til at forbinde kysten med sådanne udviklingsmuligheder inde i landet, for eksempel via en Faxe Rundt cykelrute – og derved skabe større sammenhæng / synergi i turismen i kommunen som helhed.

Konklusionen er altså dobbelt:

- Støt styrkepositionerne i kystzonen (og på campingområdet), og skab mulighed for yderligere turismeudvikling her, og – omvendt.
- Forsøg at trække turismen fra kystzonen længere ind i kommunen (til Rønnede, Faxe og Haslev), dels for at udnytte de turismemæssige potentialer her, dels for at profiterere af de positive effekter af turismen på bl.a. bosætning, detailhandel og byliv) også i 'indlandsbyerne'.

4. 'Reasons to go' – to Faxe.

Hvorfor kommer turisterne til Faxe Kommune? En attraktionsanalyse (jfr. Fig. 6) viser, at Faxe ikke i dag er en 'attraktionsstærk' kommune. Der er kun to af kommunens attraktioner, som er med på Visitdenmarks attraktionsstatistik (som ellers rummer næsten 500 turistattraktioner i Danmark) – nemlig Geomuseum Faxe og Haslev Museum.

MEN kommunen har også andre attraktioner, som af en eller anden grund ikke er med i statistikken (som primært medtager entre-betalte attraktioner), f. eks.

- Camp Adventure (15.000 betalende gæster i 2015, jf. CA).
- Gisselfeld
- Bregentved Slotspark
- Faxe Kalkbrud (ud over de, der besøger via Geomuseum Faxe).

Selv uden disse tal kan det dog konkluderes, at det næppe er for at besøge Faxe Kommunes stjerneattraktioner, at turisterne vælger Faxe Kommune. Dertil er besøgstallene for små. Som tidligere bemærket, er langt størsteparten af kommunens attraktioner, turistvirksomheder og turismefaciliteter placeret i kystnærhedszonen, og flere af de få faciliteter udenfor kystzonen er knyttet til andre naturfænomener (Camp Adventure, Geomuseum Faxe), med golfbanen i Rønnede som undtagelsen der bekræfter reglen.

Fig. 6. Besøgstal på turistattraktioner i Faxe Kommune, 2008 – 15

ATRAKTIONER I FAXE KOMMUNE	BESØGSTAL									
	2008	9	10	11	12	13	14	15	Udv. 14-15	Udv 14-15 %
Geomuseum Faxe	14.113	16.168	15.636	14.526	13.514	12.295	12.186	12.624	438	4%
Haslev Museum	1.270	831	1.042	1.262	1.213	1.100	1.083	1.326	243	22%
SEAS-NVE Eimuseum						174				
Naturvejleder Faxe		1.156	1.123	1.184	1.790	1.483	1.540	1.529	- 11	- 0,7%

Kilde: VDK's Attraktionsstatistik.

Vi kan således konkludere, at for så vidt som turisterne tiltrækkes af lokale kvaliteter, så er det af naturen og (specielt) kystnaturen, der er de vigtigste overordnede reasons to go. Dog næppe alene på grund af oplevelses- og aktivitetsmuligheder i naturen, men fordi de vælger et overnatningssted med beliggenhed i smuk natur. Faxe Kommune har mange gode tilbud indenfor naturnære overnatningssteder. Især selvfølgelig campingpladserne, men som nævnt også feriehuse, B&B og lystbådeovernatninger er primært relateret til kystnaturen.

Der foreligger ikke specifikke rejsemotiv-undersøgelser for Faxe, men VDK har lavet oversigterne i Fig. 7 over rejsemotiver og foretrukne aktiviteter i hele Region Sjælland. Oversigterne viser, at det – ud over praktiske forhold såsom transportmuligheder, kvaliteter ved opholdsstedet og forplejningsmuligheder – i høj grad er naturen og naturrelaterede aktiviteter, der tiltrækker turisterne. Bemærk dog, at der også scores relativt højt på forhold som 'Sightseeing' og 'Opleve det lokale liv og kultur', som delvis har kulturhistorisk indhold. Der er i øvrigt

stor parallelitet i svarene fra danskere og udlændinge. Størst forskel er der med hensyn til sightseeing, som scorer højest hos udlændinge (ikke overraskende) samt Opleve bymiljø og Shopping, hvor udlændingene tydeligvis er mindre imponerede end danskerne.

Fig. 7. Turisternes Rejsemotiver og foretrukne aktiviteter i Region Sjælland, 2014

TURISTERNES REJSEMOTIVER I REGION SJÆLLAND (TOP 10) 2014			
Region Sjælland	I alt (n=698)	Danskere (n=335)	Udlændinge (n=363)
Gode / billige transportmuligheder til landet	56 pct.	56 pct.	56 pct.
Strand, kyst og hav	54 pct.	51 pct.	56 pct.
Mulighed for at bade	48 pct.	49 pct.	48 pct.
Naturoplevelser	46 pct.	44 pct.	48 pct.
Spændende sightseeing	34 pct.	26 pct.	41 pct.
Oplevet lokale liv og kultur	41 pct.	42 pct.	41 pct.
Børnevenligt land	41 pct.	42 pct.	41 pct.
Gode overnatningssteder	40 pct.	40 pct.	40 pct.
En venlig og imødekommende befolkning	36 pct.	31 pct.	41 pct.
Trygt at opholde sig i landet	35 pct.	37 pct.	33 pct.

FORETRUKNE TURIST-AKTIVITETER I REGION SJÆLLAND (TOP 10) 2014			
Region Sjælland	I alt (n=698)	Danskere (n=335)	Udlændinge (n=363)
Slappe af på overnatningsstedet	89 pct.	90 pct.	89 pct.
Lave egen mad	81 pct.	79 pct.	83 pct.
Kortegåture og sightseeing til fods	80 pct.	82 pct.	79 pct.
Gå på restaurant, cafe el. lign.	79 pct.	80 pct.	79 pct.
Opleve det lokale bymiljø	74 pct.	78 pct.	71 pct.
Udflugter i naturen	71 pct.	74 pct.	68 pct.
Være aktiv sammen med / lege med børnene	65 pct.	68 pct.	63 pct.
Bade i hav eller sø	43 pct.	49 pct.	37 pct.
Shopping	43 pct.	49 pct.	38 pct.
Besøge historiske attraktioner, bygninger og monumenter	42 pct.	40 pct.	45 pct.

Kilde: VDK 2014

Det er som nævnt primært overnatningsvirksomhederne i kystzonen, der får turisterne til at komme til Faxe Kommune. Kommunen har som nævnt ikke selv (endnu) større stjerneattraktioner, men fra overnatningsstederne er det let at nå nærliggende storattraktioner udenfor kommunegrænsen. Faxe Kommune er centralt placeret på Sjælland, og man kan nå masser af spændende attraktioner, aktivitets- og oplevelsesmuligheder indenfor kort køreafstand: BonBon Land, Holmegård, Stevns Klint, Rødvig, Præstø Fjord. Næstved og Køge med indkøbsmuligheder, by- og kulturliv ligger lige udenfor kommunegrænsen. Der er heller ikke

langt til Sjællandsregionens øvrige attraktioner, og København med masser af oplevelses- og aktivitetstilbud ligger mindre end en time væk. Og Faxe Kommune kan endda (i modsætning til mange andre turistområder på Sjælland) nås med tog.

Delkonklusion: Det er næppe de egentlige attraktioner, der er primær 'reason to go til Faxe', men kommunens natur- og kystnatur-kvaliteter samt de overnatningssteder, der ligger her. Dette bekræfter konklusionerne i forrige afsnit: Det er essentielt for fremtidig turismeudvikling i Faxe Kommune, at man kan udnytte turismepotentialerne i kystzonen og andre naturområder, og at planlægningen sikrer yderligere udviklingsmuligheder her. Dette er også en forudsætning for – som det også nævntes i forrige afsnit – at 'trække turismen længere ind i kommunen'.

5. Faxes turister

Langt de fleste af Faxes turister er danskere, hvilket er almindeligt i Region Sjælland. Fig. 8 viser, at kun 16 % af turisterne i kommunen er udlændige. Faxe ligger langt under regionsgennemsnittet på dette punkt – det var (i 2013) på 32 %. Andelen svinger en del fra år til år; hovedtendensen er, at der er kommet flere udenlandske gæster siden 2013. Blandt de udenlandske gæster udgør tyskere ca. halvdelen. Ud over disse har kun hollændere, svenske og nordmænd betydende besøgstal i Faxe kommune (over 1 % af gæsterne).

Fig. 8. Overnatninger i Faxe Kommune 2008 – 16, fordelt på nationaliteter.

	2008	2009	2010	2011	2012	2013	2014	2015	2016	Fordeling 2016 (pct.)	Udvikling 2015 - 2016 (pct.)
I alt	315	355	297	334	282	278	292	296	309	100	4,2
Danmark	280	319	266	301	250	231	242	254	259	84	2,3
Udlandet	35	36	31	33	32	46	50	43	49	16	15,6
Tyskland	17,1	16,2	13,6	15,5	17,1	28,6	27,9	19,8	27,8	9,0	40,6
Holland	4,6	8,5	9,2	6,5	4,1	4,6	7,2	8,5	6,6	2,1	-23,2
Norge	3,8	4,1	2,9	4,3	3,8	4,1	4,9	4,3	4,9	1,6	15,2
Sverige	3,8	2,1	1,6	2,6	2,2	3,5	4,1	3,7	3,1	1,0	-16,5
Storbritannien	0,4	1,0	0,9	1,0	0,4	0,5	0,8	0,9	0,4	0,1	-48,5
Andre lande	5	4	2	3	4	5	5	6	7	2	17,4

Kilde: Faxe 2014

Fig. 9. Turismeforbrug fordelt på nationaliteter, Faxe Kommune, Region Sjælland og hele Danmark 2014

	Turismeforbrug	Fordeling af Faxes turismeforbrug	Fordeling af Region Sjællands turismeforbrug	Fordeling af Danmarks turismeforbrug
	mio. kr.		pct.	
I alt	294	100	100	100
Danmark	194	66	70	61
Udlandet	100	34	30	39
Tyskland	35	12	10	11
Sverige	30	10	6	7
Norge	12	4	6	6
Holland	6	2	1	1
Italien	2	1	0	1
Frankrig	2	1	0	1
Øvrige lande	14	5	7	12

Kilde: Faxe 2014

Omsætningsmæssigt (Fig. 9 forrige side) vejer udlændingenes andel en del tungere. De udenlandske gæster skaber godt 1/3 af det samlede turistforbrug i kommunen, hvilket er over regionsgennemsnittet på 30 % (landsgennemsnittet ligger noget højere). Udlændingene bruger flere penge end danskerne – hvilket formentlig skyldes, at der er relativt flere udlændinge på de højtforbregende overnatningstyper (hotel, især forretningsophold).

Sammenlignet med nabokommunerne i VISM viser det sig, at Faxe er den af de 4 kommuner, der har den laveste andel af udenlandske turister (32 % af turismeforbruget i 2012). Næstved ligger dog på ca. samme niveau, medens Vordingborg og Stevns ligger væsentligt over (på op til 45 % udenlandske gæster). Dette skyldes utvivlsomt, at feriehusene i de to sidstnævnte kommuner er vigtigste overnatningsform, hvilket også bekræftes af en høj andel tyske turister i de samme kommuner (tyskerne er i høj grad feriehuskunder).

Vi har ikke – ud over nationalitetsfordelingen – tal på sammensætningen af Faxes turistgruppe; men i andre kommuner med ca. samme struktur som Faxe har man lavet interviewundersøgelser, der har vist, at de fleste feriegæster ikke blot er danskere, men også fra de nærmest liggende dele af Danmark – hovedstadsområdet og resten af Sjælland. Der er tal fra Næstved og Stevns, som bekræfter – og bestyrker - dette billede. Der er ingen tvivl om, at også Faxes turisme (måske med undtagelse af Feddet Camping) har en kæmpe udfordring m.h.t. markedsføring på de lidt fjernere liggende markeder (resten af Danmark og det nærmeste udland). Her ligger en stor (og erkendt) opgave for VISM.

Fig. 10. Turisternes fordeling på 'rejsegrupper' i Region Sjælland, 2014.

Region Sjælland	I alt (n=698)	Udlændinge (n=363)	Danskere (n=335)
Forældre og børn	34 pct.	28 pct.	35 pct.
Parferie (2 personer)	24 pct.	30 pct.	23 pct.
Forældre, børn og børnebørn	15 pct.	9 pct.	16 pct.
Flere familier sammen	12 pct.	19 pct.	10 pct.
Ven-/venindeferie	6 pct.	9 pct.	5 pct.
Bedsteforældre med børnebørn	4 pct.	4 pct.	4 pct.
Rejser alene	1 pct.	0 pct.	1 pct.
Parferie (flere par sammen)	1 pct.	1 pct.	1 pct.
Andet	4 pct.	0 pct.	5 pct.

Kilde: VDK 2014

Også med hensyn til turisternes fordeling på 'rejsegrupper' regner vi med, at forholdene i Faxe er nogenlunde som i resten af Sjællandsregionen.

Som Fig. 10 viser, er de dominerende rejsegrupper her – næppe overraskende - børnefamilier og par. Interessant er den store andel af udenlandske turister, hvor flere familier rejser sammen. Vi antager, at også dette primært er et feriehusfænomen. Tallene viser også, at den ellers meget omtalte tendens til, at bedsteforældre rejser med børnebørnene, ikke er slået massivt igennem i Sjællandsregionen.

Næsten alle turister i Sjællandsregionen kommer i egen bil. Vi har desværre ikke tal for Faxe Kommune, som måske ville vise en større andel med offentlig transport? Cykelturismen er stadig i fremvækst, og i de sidste par år har der været et gennemslag for vandrerturisme. Ingen tvivl om, at kravene til den rekreative infrastruktur (som i øvrigt kommer både turister og fastboende til gode) vil være voksende fremover - også i Faxe Kommune.

Til yderligere karakteristik af turisterne kan det siges, at Faxe har forholdsvis få forretningsgæster – disse står kun for ca. 14 % af det samlede turismeforbrug, og for en meget lavere andel af overnatningerne. Dette er typisk for landkommuner. I bykommuner som Ringsted, Næstved og Slagelse er andelen af forretningsturister langt højere, og specielt er de storbidragsydere til omsætningen – i for eksempel Ringsted med over 50 % af den samlede omsætning.

Delkonklusion: Skal der ændres afgørende ved det samlede billede af Faxes turister, kræver det en indsats indenfor ekstern markedsføring (overfor potentielle udenlandske markeder og fjernereliggende dele af Danmark), hvilket er et af de formål, som VISM er sat i verden til. Det skønnes ikke, at sammensætningen af turisterne kan påvirkes væsentligt via kommuneplanen (ud over det ovennævnte potentiale for tiltrækning af (endnu) flere naturturister).

6. Hovedattraktionen: Kyst og natur

Vi har set, at naturen – og specielt naturen i kystzonen - er den vigtigste 'reason to go' for turister, som vil gæste Faxe Kommune. De vigtigste attraktioner og langt størstedelen af overnatningskapaciteten ligger (som ses på kortet i Fig. 4) i kystnaturen, og natur er også referencepunkt for flere af de turistattraktioner, der ligger udenfor kystnærhedszonen – for eksempel Geomuseum Faxe, Faxe Kalkbrud og Camp Adventure. De aktuelle overvejelser og planer med hensyn til turismeudbygning – De hvide Dronninger, udvidelse af Faxe Ladeplads Lystbådehavn og evt. udlæg af et nyt sommerhusområde, også i Faxe Ladeplads – knytter sig alle til både kyst og natur.

Naturrelateret turisme er generelt i stærk fremgang i disse år - en tendens, der også mærkes i Faxe kommune. Det er imidlertid en udvikling, der ikke kommer eller optimeres af sig selv. Naturturisme kræver tilgængelighed til de attraktive naturområder (sti- og rutesystemer), besøgsområder med gode publikumsfaciliteter og (med tiden) også udvikling af kommercielle naturturismeprodukter.

Der er ingen tvivl om, at Faxe Kommune stadig har store, uudnyttede potentialer for udvikling af naturturisme. Der er dog tale om udviklingsmuligheder, der både skal stimuleres og reguleres indenfor et bæredygtighedskoncept, og her kan kommuneplanen komme til at spille en stor rolle.

For at en naturattraktion kan udvikle sig til 'et turistprodukt', skal det gennemløbe en udvikling med typisk de følgende trin:

1. Indsamling af basal viden om stedets natur- og kulturhistorie, og derefter udvikling af moderne formidlingsmetoder og – materialer, målrettet mod et bredt publikum;
2. Sikring af tilgængelighed via etablering af adgangsveje, stisystemer og besøgsområder med de nødvendige publikumsfaciliteter. Det skal tilføjes, at dette fordrer stor hensyntagen til sårbare arter og lokaliteter.
3. Udvikling af kommercielle turismeprodukter i form af f. eks. informationscentre med caféer og småbutikker, gårdbutikker, kunsthåndværker-besøgssteder, naturformidling m.m. Hvilket selvsagt også kræver hensyntagen til bæredygtigheden.

Hvor trin 1 er godt i gang flere steder i kommunen, er trin 3 oplagt noget, som VISM kunne overveje at gå ind i. VISM har jo som hovedopgave at udvikle det *kommercielle* turismehverv. Det skal tilføjes, at positive kommercielle effekter af kvalitetsforbedrede naturturismetilbud også vil vise sig andre steder end i eller omkring naturattraktionerne selv, for eksempel hos overnatningsvirksomheder.

Trin 2 kunne til gengæld være en oplagt opgave for kommunal naturpleje og fysisk planlægning – herunder kommuneplanen, som kan bidrage til yderligere løftelse af den naturbaserede turisme ved forbedring af infrastrukturen for denne turismeform. Det drejer sig dels om etablering af adgangsveje og stisystemer, dels om udpegning og udvikling af flere egentlige besøgsområder (fx på Camp Adventure og i Faxe Ladeplads), med faciliteter til modtagelse af større besøgstal.

7. Turismens udvikling I Faxe kommune, 2008 – 2016

Hvordan er det så gået med turismeudviklingen i Faxe i de forløbne år? De følgende fig.11 og 12 viser turismeudviklingen i Faxe Kommune og nabokommunerne i perioden 2008 – 2016, målt ved overnatningstal i kommercielle overnatningsformer.

Fig.11. Overnatningstal for 'kommercielle' overnatninger i de 4 kommuner i VISM, 2008 – 16

Kommune	2008	2009	2010	2011	2012	2013	2014	2015	2016
I alt	1.130.238	1.080.764	1.020.433	1.004.667	957.221	1.019.678	1.061.663	1.084.405	1.112.556
Vordingborg	379.949	354.853	352.125	317.571	333.883	356.481	358.782	359.102	387.438
Faxe	315.075	355.192	296.932	333.515	281.857	277.843	291.598	296.469	308.931
Næstved	289.846	239.115	237.760	220.884	219.694	239.522	247.428	274.246	271.958
Stevns	145.368	131.604	133.616	132.697	121.787	145.832	163.855	154.589	144.228
Udlandet i alt	309.029	266.970	265.132	262.279	264.161	318.097	346.893	335.996	339.776
Vordingborg	182.847	161.091	164.681	155.719	162.099	181.677	190.652	194.745	205.133
Faxe	34.694	36.230	30.540	32.638	31.613	46.428	50.060	42.837	49.499
Næstved	42.246	32.606	29.505	31.740	29.653	33.913	37.455	37.282	33.676
Stevns	49.242	37.043	40.406	42.182	40.796	56.079	68.726	61.132	51.468
Danmark i alt	821.209	813.794	755.301	742.388	693.060	701.581	714.770	748.409	772.780
Vordingborg	197.102	193.762	187.444	161.852	171.784	174.804	168.130	164.357	182.306
Faxe	280.381	318.962	266.392	300.877	250.244	231.415	241.538	253.632	259.432
Næstved	247.600	206.509	208.255	189.144	190.041	205.609	209.973	236.963	238.282
Stevns	96.126	94.561	93.210	90.515	80.991	89.753	95.129	93.457	92.760

Kilde: 'Faxe 2014'.

Det generelle billede, der tegner sig – og som også fremgår af Fig. 11 – er, at det i de første år efter finanskrisens gennembrud i 2008 gik klart tilbage for regionens og kommunernes turisme. I de senere år – fra 2013 -2014 (i Vordingborg allerede fra 2012) – er det igen gået fremad. Dette er i overensstemmelse med det tidligere nævnte, generelle udviklingsbillede for dansk turisme, med en kraftig og vedvarende tilbagegang 2008 –2013, afløst af ny – og visse steder accelererende - fremgang i overnatningstallene 2014 -2016.

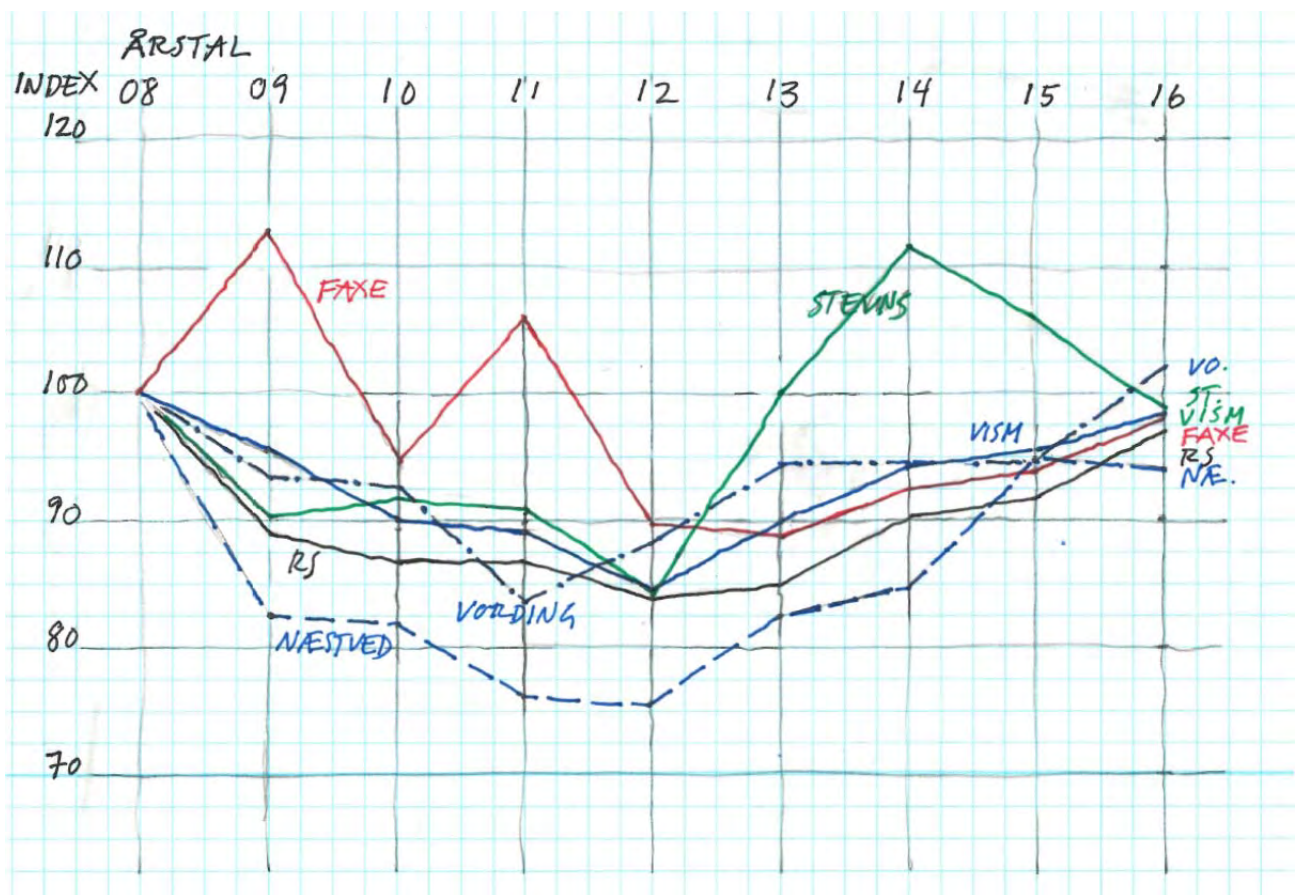
Dette billede dækker dog over store udsving undervejs, hvilket måske bedst ses på den følgende index-graf (Fig. 12).

- I Faxe er der store udsving i årene 2009 - 2011, med store – men desværre ikke varige – fremgange i 2009 og 2011. Vi har ikke umiddelbart kunnet finde forklaringer på disse voldsomme spring; vi gættede først på, at det måtte skyldes fejl i det statistiske grundlag (at nogle overnatningssteder måske kun havde indleveret tal i 2009 og 2011), men ifølge Danmarks Statistik indgår der stort set de samme indrapporterende virksomheder i alle år. Dog falder tal for overnatninger i lystbåde ud i 2010, det kan være en delforklaring på faldet dér. Fra 2012 følger udviklingen i Faxe den generelle trend for VISM og Region Sjælland.

- I Stevns ligger de kraftige udsving i perioden 2013 – 2015, hvor turismen på Stevns havde en kraftig fremgang, som kulminerende i 2014. Formentlig på grund af at det var i disse år, at Stevns Klint blev godkendt som UNESCO World Heritage, med den forøgede opmærksomhed, som dette gav.
- Næstved og Vordingborg følger gennemsnitsforløbet – Næstved i underkanten af dette, Vordingborg i overkanten.

Karakteristisk for billedet er det dog, at alle kurver – efter store udsving undervejs – mødes igen på ca. samme niveau - en smule under niveauet fra 2008.

Fig. 12. Overnatningstal for 'kommercielle' overnatninger i de 4 kommuner i VISM, 2008 – 16, vist som index med 2008 = index 100.



Kilde: Særkørsel fra VDK (fig. 11)

Fig. 13 viser de samme forhold for alle kommuner i Region Sjælland i perioden 2009 – 2013. Bemærk, at målt på denne periode har Faxe den største tilbagegang af alle kommuner i hele Sjællandsregionen (bortset fra Greve). Billedet snyder dog lidt på grund af de nævnte store udsving i Faxe-tallene, med 2009 som det absolut bedste i Faxes turismehistorie og 2013 som det dårligste år i perioden. Mere interessant er det øvrige mønster i peioden, med tilbagegang (eller stilstand) på Lolland-Falster og i andre udkantsområder. Vækst i denne periode er der kun i Slagelse og Roskilde, som er Region Sjællands stærkeste forretningsturisme-kommuner.

Fig. 13. Overnatninger i kommercielle overnatningsformer, kommunerne i Region Sjælland 2009-13

	2009	2010	2011	2012	2013	Udvikling 2009 - 2013	Udvikling 2012 - 2013
	1.000 overnatninger					pct.	
Region Sjælland	4.256	4.131	4.111	3.973	4.047	-4,9	1,9
Lolland	903	836	820	792	812	-10,2	2,5
Guldborgsund	742	745	717	677	659	-11,3	-2,7
Odsherred	400	394	417	402	413	3,3	2,6
Vordingborg	355	352	318	335	357	0,5	6,7
Faxe	355	297	334	282	278	-21,8	-1,6
Slagelse	247	268	279	261	270	9,3	3,5
Næstved	239	238	221	220	240	0,2	9,1
Kalundborg	214	212	202	196	189	-11,6	-3,4
Roskilde	135	134	137	147	166	22,9	13,0
Stevns	132	134	133	122	146	10,8	19,7
Holbæk	134	126	136	143	142	6,2	0,0
Køge	128	129	125	125	136	5,7	8,4
Ringsted	89	86	90	89	83	-7,0	-7,1
Solrød og Sorø	63	62	59	63	61	-2,7	-2,8
Lejre	63	60	55	54	61	-2,9	12,0
Greve	57	58	69	66	36	-35,9	-45,0

Kilde: RS 2012

Delkonklusion på disse udviklingstal er, at Faxe følger de generelle udviklingstendenser, (med forbehold for manglende forklaringer på de store udsving i 2009 og 2011). Det indebærer også, at Faxe ikke selv har været i stand til at tage 'lead' på sin egen turismeudvikling og hæve sig over gennemsnittet – som Stevns (i hvert fald i en periode) og i mindre grad Vordingborg faktisk har formået. Faxe følger gennemsnittet. Hvad skal der til for et positivt brud på denne tendens? Måske nogle helt nye turismetiltag, der bygger på stedsbundne potentialer, og som alene eksisterer i Faxe?

8. Overnatningsvirksomheder

I alle analyser af lokal turisme er overnatningssektoren et af de vigtigste elementer. Det skyldes dels, at overnatningsvirksomhederne udgør en stor del (og ofte de største) af de egentlige turistvirksomheder, dels at en stor del af den øvrige turismeafledte omsætning knytter sig til overnatningsstederne. Derfor går vi i dette afsnit lidt dybere i sammensætningen af og styrker / svagheder for Faxes overnatningssektor.

Fig. 14 og 15 viser de kommercielle overnatninger, fordelt på overnatningsformer i henholdsvis Faxe Kommune (2008-18)(Fig. 12) og for hele VISM (2009-13)(Fig. 13).

Fig. 14. Kommercielle overnatninger i Faxe Kommune 2008 – 16, fordelt på overnatningsformer

	2008	2009	2010	2011	2012	2013	2014	2015	2016	Fordeling i 2016 (pct.)	Udvikling i 2015 - 2016 (pct.)
I alt	315	355	297	334	282	278	292	296	309	100	4,2
Camping	278	322	272	297	246	237	256	259	260	84	0,4
Feriehus	22	20	16	22	22	27	24	24	26	8	7,9
Hotel, vandrerhjem og lystbådehavne	15	13	9	14	13	14	11	14	23	8	68,7

Kilde: Faxe 2014

Fig. 15. Kommercielle overnatninger i VISM 2009 – 13, fordelt på overnatningsformer

	2009	2010	2011	2012	2013	Fordeling i 2013 (pct.)	Udvikling 2012 -2013 (pct.)
I alt	1.080.614	1.020.421	1.004.659	958.157	1.019.923	100	6,4
Hotel	89.963	87.313	80.671	93.009	99.354	10	6,8
- ferie	50.903	50.023	47.603	54.666	58.751	6	7,5
- forretning	39.060	37.290	33.068	38.343	40.603	4	5,9
Feriecenter	66.795	59.333	53.568	54.118	64.874	6	19,9
Camping	614.346	564.185	558.683	482.448	492.705	48	2,1
Vandrerhjem	29.008	29.472	32.276	29.157	27.591	3	-5,4
Lystbådehavne	62.977	60.636	42.055	57.721	65.842	6	14,1
Lejet feriehus	217.525	219.482	237.406	241.704	269.557	26	11,5

Kilde: DMS 2012

Som tidligere anført er det karakteristiske for Faxe Kommunes overnatningssektor, at camping er den altdominerende overnatningsform, med ca. 85 % af alle kommercielle overnatninger. Feriehuse har – som den eneste anden betydende overnatningsform – 8 % af

overnatningerne. Samtlige andre kommercielle overnatningsformer (hotel, vandrerhjem, lystbåde – (B&B er ikke med i statistikken) har kun 8 % *tilsammen*.

Gennemsnitstallene for de tilsvarende grupperinger i hele VISM (Fig. 15) var i 2013 på henholdsvis 48 % (camping), 26 % (udlejede feriehus) og 26% (alle andre kommercielle overnatninger), og samme år var de for hele RS hhv. 33%, 30% og 37%.

Med VDK's Regionsanalyse-model kan vi komme et spadestik dybere i fordelingen på overnatningsformer – og ikke kun de kommercielle – målt ved turismeforbrugets fordeling på overnatningsformer samt endagsturister (Fig. 16).

Fig. 16. Turismeforbrugets fordeling på kommercielle og ikke-kommercielle overnatningsformer samt endagsturisme, Faxe Kommune 2014

	Turismeforbrug	Fordeling for Faxe	Fordeling for Region Sjælland	Fordeling for hele landet
	mio. kr.		pct.	
I alt	294	100	100	100
Kommercielle	156	53	47	51
Hotel – ferie	17	6	6	15
Hotel – forretning	25	8	9	14
Feriecentre	0	0	3	2
Camping	69	23	5	5
Vandrerhjem	3	1	1	1
Lejet feriehus	42	14	19	13
Lystbåde	0	0	1	1
Festival	0	0	3	1
Bondegårde	0	0	0	0
Krydstogt	0	0	0	0
Ikke-kommercielle	138	47	53	49
Eget feriehus	24	8	13	7
Lånt sommerhus	6	2	3	1
Familie/venner	36	12	11	10
Endagsturister - ferie	53	18	17	18
Endagsturister - forretning	19	6	9	13

Kilde: Faxe 2014

Tabellen viser for det første, at de kommercielle overnatninger kun kan relateres til godt halvdelen af den samlede turismeomsætning i kommunen. Blandt de ikke-kommercielle overnatninger og endagsturister er især overnatning hos familie og venner samt ferie-endagsturister baggrund for betydende dele af omsætningen. Gennemsnitstallene for Region Sjælland og hele landet viser en endnu mindre andel til de kommercielle overnatninger (hhv. 47 % og 51 %).

For det andet viser tabellen (stadig Fig. 16), at camping selvfølgelig stadig er dominerende blandt de kommercielle overnatninger, men dog langt mindre, end da vi alene så på overnatningstallene. Det skyldes, at der er store forskelle på, hvor meget fx en campingturist og en hotelgæst omsætter pr. dag. Selv om camping står for 85 % af de kommercielle overnatninger, generer camping altså 'kun' 23 % af den samlede turismeomsætning. (Det er dog stadig langt over regions- og landsgennemsnittene, som begge er på 5 %).

Og omvendt, selv om kommunen kun har en ubetydelig procentdel hotelovernatninger, så generer disse ret få overnatninger altså hele 14 % af kommunens turismeomsætning. På dette punkt ligger gennemsnitstallet for hele landet meget højere, på 29 % - men regionens gennemsnitstal (som bliver trukket op af de store forretningsturismekommuner) er faktisk på samme niveau som i Faxe.

Dette antyder, at selv om antallet af hotelovernatninger er lavt, så bør man alligevel interessere sig for denne sektor - og specielt for forretningsturisme, som generer omsætningstal pr. person pr. dag på det 5-6 dobbelte af en campingturist. Faxe bør - qua sin beliggenhed og sine herligheder - have potentialer for udvikling af kursus- og conferencecentre.

Som et kuriosum viser nedenstående Fig. 17 den samme fordeling for alle kommuner i VISM. Faxe er faktisk den kommune, hvor den største del af turismeomsætningen (54 %) genereres af den lokale turistindustri. Bemærk modsat den lave forbrugsandel fra kommercielle overnatninger i Næstved – kun 39 % af omsætningen her genereres af den professionelle turisme, 61 % genereres ad andre kanaler, heraf 35 % af endagsturister. Ikke overraskende genereres større dele af turismeomsætningen i Stevns og (især) i Vordingborg Kommuner af feriehusudlejning, hvor 24 % af omsætningen i Næstved genereres via hotellerne.

Fig. 17. Turismedforbrugets fordeling på kommercielle og ikke-kommercielle overnatningsformer samt endagsturisme, kommunerne i ViSM 2012.

	Næstved		Vordingborg		Faxe		Stevns		Fordeling for		
	mio. kr.	pct.	mio. kr.	pct.	mio. kr.	pct.	mio. kr.	pct.	"Møn-Sydsjælland"	Region Sjælland	Hele landet
									pct.		
I alt	640	100	513	100	302	100	179	100	100	100	100
Kommercielle	251	39	253	49	164	54	70	39	45	45	52
Hotel – ferie	52	8	23	4	19	6	0	0	6	5	10
Hotel – forretning	99	16	19	4	27	9	0	0	9	12	20
Feriecentre	12	2	10	2	0	0	6	3	2	3	2
Camping	44	7	36	7	88	29	21	12	12	6	5
Vandrerhjem	5	1	5	1	4	1	2	1	1	1	1
Lejet feriehus	35	6	141	28	25	8	36	20	15	12	12
Lystbåde	3	0	18	3	0	0	4	2	2	1	1
Festival	0	0	0	0	0	0	0	0	0	5	1
Bondegårde	1	0	0	0	0	0	0	0	0	0	0
Krydstogt	0	0	0	0	0	0	0	0	0	0	0
Ikke-kommercielle	388	61	260	51	138	46	109	61	55	55	48
Eget feriehus	49	8	89	17	25	8	35	20	12	16	8
Lånt sommerhus	9	1	19	4	5	2	6	3	2	4	2
Familie/venner	108	17	64	12	43	14	30	17	15	15	13
Endagsturister - ferie	146	23	75	15	49	16	37	21	19	12	13
Endagsturister - forretning	76	12	14	3	16	5	0	0	7	8	12

Kilde: DMS 2012, Bilag 1 C

Delkonklusion: Camping er kommunens overnatningsmæssige trumfkort, og både VISM og kommunen bør gøre, hvad man kan, for yderligere at underbygge og videreudvikle denne styrkeposition. Der er måske basis for endnu mere campingturisme i Faxe – måske specielt i indlandet, hvor der også er enestående natur. Og omvendt bør man styrke de øvrige overnatningsformer. Omsætningstallene viser, at disse – selvom de har lave overnatningstal – godt kan være økonomisk interessante. Det gælder specielt erhvervs- (eller forretnings-) turismen.

9. Forretningsturisme

De følgende tabeller belyser forholdet mellem ferie- og forretningsturisme (sidstnævnte kaldes ofte også 'erhvervsturisme' eller 'MICE' for Meetings, Incentives, Conferences and Events). I Faxe Kommune genereres 43 mio. kr. ud af i alt 294 mio. kr. i turismeforbrug af forretningsrejser (Fig. 18). Eller ca. 15 % - ikke en stor andel, men dog langt større end man skulle tro ud fra overnatningstallet, der må ligge under 5 %.

Fig. 19 viser de tilsvarende tal for VISM (i 2012). Her udgør forretningsturismen en tilsvarende andel af det samlede turismeforbrug. Bemærk i øvrigt, at Faxe har en langt højere andel udlændinge blandt forretningsturisterne end gennemsnittet for VISM.

Fig. 18. Turismeforbruget fordelt på forretningsrejser og ferierejser, Faxe 2014

	I alt		Forretningsrejser		Ferierejser	
	mio. kr.	pct.	mio. kr.	pct.	mio. kr.	pct.
I alt	294	100	43	100	251	100
Danmark	194	66	33	77	161	64
Udlandet	100	34	10	23	90	36

Kilde: Faxe 2014, Bilag 1A

Fig. 17. Turismeforbruget fordelt på forretningsrejser og ferierejser, VISM 2012

	I alt		Forretningsrejser		Ferierejser	
	mio. kr.	pct.	mio. kr.	pct.	mio. kr.	pct.
I alt	1.633,5	100,0	252,0	100,0	1.381,5	100,0
Danmark	1.017,1	62,3	239,1	94,9	778,0	56,3
Udlandet	616,4	37,7	12,9	5,1	603,5	43,7
<i>Heraf</i>						
Tyskland	283,2	17,3	1,8	0,7	281,4	20,4
Sverige	153,6	9,4	2,8	1,1	150,8	10,9
Norge	58,0	3,6	2,0	0,8	56,0	4,1
Holland	18,2	1,1	0,8	0,3	17,4	1,3

Kilde: DMS 2012. Bilag 1 B

Delkonklusion: Disse få tal bekræfter en af pointerne i forrige afsnit, at selvom forretningsturismen ikke fylder meget i overnatningsstatistikken, så kan den godt være økonomisk interessant – med en omsætning (inklusive endags forretningsrejser) på 43 mio. kr. pr. år og (formentlig) 60-70 arbejdspladser. Specielt fordi der bør være potentiale for positiv udvikling indenfor forretningsturisme i Faxe Kommune. Som nævnt i forrige afsnit bør Faxe - qua sin beliggenhed og sine herligheder - have potentialer for udvikling af kursus- og konference-center-turisme. Hvis man ønsker at dyrke denne mulighed, er det nok ikke kommunen selv, der skal tage førertrøjen på, men snarere VISM, der jo generelt arbejder med forretningsudvikling i turistvirksomhederne.

10. Øvrige turismerelevante erhverv

Kun en begrænset del af turismens økonomiske effekt lander i de deciderede turistvirksomheder (overnatningssteder, restauranter, transportvirksomheder osv.). I Faxe under halvdel af turismeomsætningen – eller 45 %, jfr. Fig. 20 herunder. En stor del af forbruget bruges i detailhandlen, der modtager 1/3 af den samlede turismeomsætning i kommunen. Det er en vigtig pointe, at detailhandelen som sådan de facto er en vigtig turistvirksomhed.

En anden stor del af turismeforbruget – i Faxe 2014 22 % - går til 'andre produkter'. Det dækker ejendomsmæglere, erhvervsservice mv., hvor omsætningen påvirkes indirekte af turismen.

Fig. 20. Turismeforbruget fordelt på Turismeprodukter, Detailhandel og Andre produkter, Faxe 2014.

	I alt		Danskere		Udlændinge	
	mio. kr.	pct.	mio. kr.	pct.	mio. kr.	pct.
I alt	294	100	194	100	100	100
Turismeprodukter	133	45	78	40	55	55
<i>Heraf:</i>						
Overnatning	45	15	27	14	18	18
Restaurant	37	13	17	9	20	20
Lokal transport	42	14	26	14	15	15
Rejse-service	6	2	4	2	2	2
Kultur og forlystelser	4	1	4	2	0	0
Detailhandel	98	33	76	39	22	22
<i>Heraf:</i>						
Føde- og drikkevarer samt tobak	53	18	42	22	10	10
Benzin og andet brændstof	24	8	20	10	5	4
Andet	21	7	14	7	7	7
Andre produkter	63	22	40	21	23	23

Kilde: Faxe 2014, tabel 1.5

Sammenligner man med de tilsvarende tal for VISM (Fig. 21 næste side) ser vi i snit ca. samme fordeling mellem produktgrupperne som i Faxe. Detailhandlen vejer endnu tungere i hele VISM. Bemærk i øvrigt, at udlændinge har en relativt stor andel af forbruget i detailhandel og på Andre produkter i VISM.

Fig. 21. Turismeforbruget fordelt på Turismeprodukter, Detailhandel og Andre produkter, VISM 2012.

	I alt		Danskere		Udlændinge	
	mio. kr.	pct.	mio. kr.	pct.	mio. kr.	pct.
I alt	1.634	100	1.017	100	616	100
Turismeprodukter	711	44	480	47	231	38
<i>Heraf:</i>						
Overnatning	250	15	202	20	48	8
Restaurant	192	12	94	9	99	16
Lokal transport	215	13	144	14	71	12
Rejse-service	19	1	13	1	5	1
Kultur og forlystelser	36	2	28	3	8	1
Detailhandel	586	36	356	35	230	37
<i>Heraf:</i>						
Føde- og drikkevarer samt tobak	322	20	187	18	135	22
Benzin og andet brændstof	153	9	107	11	46	7
Andet	111	7	62	6	49	8
Andre produkter	336	21	181	18	155	25

Kilde: DMS 2012

Fig. 22 (næste side) kan uddybe dette billede. Her vises den turismeafledte beskæftigelse, fordelt på en mere præcis opdeling af produkter end i Fig. 18 og 19. I Faxe er turismebe-skæftigelsen i de egentlige turistvirksomheder på et lavere niveau end gennemsnitligt i både Region Sjælland og Hele landet. Omvendt har Faxe en højere andel af turismebeskæftigelsen i 'Andre produkter'. Dette viser, at pointen med hensyn til, at en væsentlig del af de positive effekter af turismen viser sig i andre erhverv, holder, og at den i øvrigt gælder i endnu højere grad i Faxe Kommune end i regionen og landet som helheder.

Fig. 22. Turismeafledt beskæftigelse, fordelt på (en mere præcis opdeling af) turismeprodukter. Faxe Kommune, Region Sjælland og Hele Danmark 2014.

	Turismeafledt beskæftigelse	Fordeling for		
		Faxe	Region Sjælland	Danmark
			pct.	
	årsværk			
I alt	451	100	100	100
Turismeerhverv	166	37	41	44
<i>Heraf:</i>				
Overnatningssteder	37	8	8	11
Restauranter og værtshuse	75	17	21	22
Transportvirksomheder	32	7	5	5
Rejse-service	10	2	2	2
Kultur, forlystelser og sport	11	2	5	5
Detailhandel	113	25	25	23
<i>Heraf:</i>				
Råolie-, naturgas og olieindustri	0	0	0	0
Føde- og drikkevarer samt tobak	8	2	2	2
Andre	105	23	23	21
Andre brancher	173	38	35	33
<i>Heraf:</i>				
Ejendomsmæglere, bolig- og husleje	8	2	2	2
Erhvervsservice	43	10	9	8
Andre	121	27	24	23

Kilde: Faxe 2014

Som det er konstateret i lignende undersøgelser i andre kommuner, hvor man har haft mulighed for at supplere talmaterialet med interviews og andre kvalitative metoder, vil man formentlig også i Faxe Kommune kunne konstatere væsentlige mangler indenfor øvrige turismerelevante erhverv, som skal udbedres, hvis kommunen – og specielt de større byer – skal kunne byde turisterne på kvalitetsoplevelser. Således kan man efterlyse bedre og mere forskelligartede spisesteder, ligesom der kan ønskes turistvenlige forbedringer af detailhandels- og bymiljøet i Faxe og Haslev byer.

Sidstnævnte forbedres formentlig stærkt via områdefornyelsen og den nye midtbyplan i Haslev – men det er stadig vigtigt at dobbelttjekke denne med særligt henblik på dens 'turistrelevans'. Turister efterspørger i høj grad spændende bymiljøer; Vil Haslev midtby efter omdannelsen fungere lige så godt for turister som for fastboende? Hvad kan man evt. gøre for at styrke Haslev og Faxe som turistbyer?

Delkonklusion: Tabellerne viser, at turismeomsætningen spredes på en lang række andre produkter end de deciderede turismeprodukter (overnatning, spise ude osv.), og derved gavner både de pågældende erhverv og de fastboende kunders adgang til en bedre service end de ville kunne generere alene. Detailhandlen modtager således ikke mindre

end 1/3 af samtlige turistkroner, og de indirekte effekter på for eksempel ejendomsmæglere og erhvervsservice – der primært betjener den fastboende befolkning – modtager over 20 % af turistkronerne.

Der ligger – specielt i Faxe Kommune – store potentialer i at optimere de indirekte og/eller 'synergiske' virksomhedsudviklingseffekter af turismens samspil med andre erhverv – og derigennem med bosætning. Det er stort set de samme kvaliteter, som tiltrækker turister og bosættere-in-spe. Kommunen kan godt (via kommuneplanen og anden fysisk planlægning) bidrage til at skabe bedre samspil mellem virksomhederne og bedre forudsætninger / rammer for et godt byliv i Haslev, Faxe og - ikke mindst - i kommunens vigtigste turistby, Faxe Ladeplads.

11. Turistservice

Vi kan ikke ud fra de foreliggende tal konkludere noget om modtagelse og servicering af turisterne, når de kommer til Faxe. Dette ville kræve kvalitative publikumsundersøgelser, og sådanne foreligger så vidt vides ikke for Faxe Kommune.

Forud for etableringen af VISM blev alle eksisterende offentlige og halvoffentlige turistbureauer og turistinformationer nedlagt, og erstattet af certificerede små-informationer ude i en række private turistvirksomheder – over 40 i alt i de 4 kommuner, heraf 9 i Faxe Kommune, hvor de 2 ligger på bibliotekerne i Faxe og Haslev. De resterende findes hos: Paradehuset på Gisselfeld, Camp Adventure, Lægårdens Camping, Feddet Camping, Dalby hotel, Slangerupgård, samt Emmaus.

12. Turismens lokaløkonomiske betydning

Vi vil ikke i dette notat gå dybt ind i en vurdering af turismens effekter og økonomiske betydning for lokalsamfundet. Ikke fordi dette ikke er et vigtigt emne i sig selv, men dels bliver det grundigt behandlet i den nye 'Tabelrapport', dels har det næppe de store konsekvenser for kommuneplanlægningen.

Hovedresultaterne af analyserne i Faxe 2014 er allerede resumeret i afsnit 2 og Fig. 1, 2 og 3, og uddybes i de følgende tabeller (Fig. 23 og 24).

Fig. 23. Antal jobs (årsværk) skabt af turismen i Faxe kommune, 2014

	Turismeskabte årsværk	Samlet antal beskæftigede i kommunen	Turismeandel af samlet beskæftigelse pr. kommune
	årsværk		pct.
Danmark	114.900	2.765.137	4,2
Region Sjælland	14.007	314.083	4,5
Roskilde	1.859	39.992	4,6
Odsherred	1.740	11.818	14,7
Guldborgsund	1.494	22.763	6,6
Lolland	1.224	17.139	7,1
Slagelse	1.090	31.674	3,4
Vordingborg	917	16.221	5,7
Næstved	910	30.577	3,0
Kalundborg	766	18.076	4,2
Holbæk	632	26.627	2,4
Køge	605	25.519	2,4
Ringsted	465	15.373	3,0
Stevns	463	5.484	8,4
Faxe	451	11.707	3,9
Greve	403	17.173	2,3
Sorø	397	11.061	3,6
Lejre	369	7.451	4,9
Solrød	222	5.428	4,1

Kilde: Faxe 2014

Fig. 23 viser, at Faxe placerer sig som nr. 13 blandt de 17 Sjællands-kommuner med hensyn til absolut jobeffekt af turismen (ca. 450 arbejdspladser), og at Faxe også m.h.t. beskæftigelsens relative betydning for den lokale beskæftigelse ligger under regionsgennemsnittet. Hvis vi i stedet for jobskabelse måler på turismeforbruget (jfr. Fig. 3), viser der sig stort set det samme billede.

Fig. 24 viser beskæftigelseseffekten opdelt på brancher og de 4 kommuner i VISM. Tabellen viser, at Faxes fordeling på branchegrupper er tæt på den gennemsnitlige for Region Sjælland og hele Danmark, men med en større effekt i Detailhandel og Andre brancher end de øvrige kommuner i VISM – hvilket understreger betydningen af at være opmærksom ikke kun på direkte, men også de indirekte effekter af turismen – specielt i Faxe.

Fig. 24. Beskæftigelse afledt af turismen, fordelt på branchegrupper og kommuner i ViSM, 2012

	Næstved		Vordingborg		Faxe		Stevns		Fordeling for	
	årsværk	pct.	årsværk	pct.	årsværk	pct.	årsværk	pct.	Regionen	Hele landet
									pct.	
I alt	930	100	549	100	404	100	207	100	100	100
Turismeerhverv	374	40	200	36	155	38	81	39	41	41
<i>Heraf:</i>										
Overnatningssteder	163	17	47	9	43	11	6	3	14	16
Restauranter og værtshuse	138	15	104	19	87	22	25	12	19	16
Transportvirksomheder	38	4	19	4	14	4	42	20	4	4
Rejse-service	7	1	2	0	2	0	0	0	0	1
Kultur, forlystelser og sport	28	3	28	5	9	2	9	4	4	3
Detailhandel	213	23	178	32	99	25	70	34	25	23
<i>Heraf:</i>										
Råolie-, naturgas og olieindustri	1	0	1	0	0	0	0	0	0	0
Føde- og drikkevarer samt tobak	17	2	14	3	7	2	6	3	2	2
Andre	195	21	163	30	92	23	63	31	23	21
Andre brancher	343	37	171	31	150	37	56	27	34	36
<i>Heraf:</i>										
Ejendomsmæglere, bolig- og husleje	10	1	13	2	5	1	3	2	1	2
Erhvervsservice	90	10	33	6	34	8	11	5	9	9
Andre	242	26	125	23	111	27	41	20	25	26

Kilde: DMS 2012, Bilag 2B

Delkonklusion: Det er (stadig) en vigtig pointe, at selv om turisme ikke er et hovederhverv i Faxe Kommune, er det alligevel en lokaløkonomisk sektor, der bestemt ikke – heller ikke størrelsesmæssigt og med hensyn til lokaløkonomiske effekter – må overses. Dels bidrager den direkte med ca. 450 arbejdspladser og en omsætning på op mod 300 mio. kr. pr. år til lokaløkonomien, dels har den de tidligere nævnte, positive synergieffekter på bosætning, lokalt serviceniveau og den øvrige erhvervsudvikling. En effekt, som det bestemt er muligt at optimere fremover.

13. Sammenfatning, konklusioner og anbefalinger

Sammenfatning og konklusioner

Turismens betydning for Faxe kommune – og kommunens betydning for turismen:

Faxe er langt fra den vigtigste turismekommune i Region Sjælland, hverken målt på absolutte tal eller på turismens relative betydning for lokaløkonomien. Faxe ligger dog ikke helt i bund, men på en 11. -13. plads blandt regionens 17 kommuner, efter hvad man måler på. Dette betyder dog langt fra, at turismen dermed er uinteressant som udviklingsparameter for Faxe Kommune. Den bidrager faktisk i sig selv med en betydende omsætning på ca. 300 mio. kr. pr. år, et skatteprovenu på ca. 150 mio. kr. og en jobskabelse på ca. 450 årsværk til kommunens økonomiske liv og udvikling.

Hertil kommer (hvilket er specielt relevant for Faxe Kommune) at turismen yder et stærkt bidrag til kommunens udvikling, via en række positive indirekte effekter på og 'synergier' med andre erhverv og udviklingstiltag. Turismen har / kan få stor betydning for detailhandlen, servicedækning i yderområderne, byliv i byerne, natur- og friluftsliv og det lokale kulturliv. En velfungerende turismesektor har positive synergieffekter på de øvrige erhverv og -ikke mindst - på kommunens strategiske trumfkort, bosætning.

Og – måske endnu vigtigere - fremtiden byder på gode muligheder for at øge disse effekter. Kommunen har en række uudnyttede potentialer på turismeområdet, som kan udnyttes via en målrettet indsats, både i den tværkommunale destinationsorganisation Visit Sydsjælland-Møn (VISM) og ved optimering af kommunens egen turismeindsats, bl.a. via den kommende kommuneplan.

Omvendt er kommunen også – trods etableringen af VISM – vigtig for turismen, idet en række kommunale sagsområder påvirker turismen. Specielt er kommunen vigtig for skabelse af de optimale rammebetingelser for turismen (sti- og rutesystemer, besøgsområder med publikumsfaciliteter, turistvenlige bymiljøer osv.)

Turismens struktur i Faxe Kommune:

For at sammenfatte lidt flot kan man sige, at turisme i Faxe kommune er lig med Camping og Natur. Specielt Faxe Ladeplads og kystnaturen. Kysten er klart kommunens største turistmæssige styrke, hvor størstedelen af kommunens (spinkle) turistindustri er koncentreret – herunder mindst 95 % af kommunens samlede overnatningskapacitet. Kysten er også – uden for al tvivl – kommunens største turistmæssige potentiale. Turismepolitik i Faxe uden muligheder for at lave udvikling i kystzonen er meningsløs. Faciliteter og udviklingstiltag i kystzonen kan / bør forbindes med potentialer inde i landet – for eksempel via bedre cykel- og vandrerstier og – ruter, hvilket kan skabe en ønskværdig større sammenhæng / synergi i turismen og i kommunen som helhed. Konklusionerne er altså:

- Støt styrkepositionerne i kystzonen (og på campingområdet), og skab mulighed for yderligere turismeudvikling her, og -omvendt –
- Forsøg at trække turismen fra kystzonen længere ind i kommunen (Til Rønnede, Faxe og Haslev), dels for at udnytte de turistmæssige potentialer her, dels for at profitere af de positive effekter af turisme (blandt andet på bosætning og byliv).

'Reasons to go':

Det er næppe de egentlige attraktioner, der er primær 'reason to go' til Faxe, men kommunens natur- og kyst samt de overnatningssteder, der ligger her. Det er essentielt for fremtidig turismeudvikling i Faxe Kommune, at man kan udnytte turismepotentialerne i kystzonen og andre naturområder, og at planlægningen sikrer yderligere udviklingsmuligheder her. Dette er også en forudsætning for at 'trække turismen længere ind i kommunen'.

Faxes turister:

Det overvejende flertal er danskere – fra hovedstadsområdet og Sjælland - børnefamilier eller par og ferieturister. Skal der ændres afgørende ved det samlede billede af Faxes turister, kræver det en indsats indenfor ekstern markedsføring (overfor potentielle udenlandske markeder og fjernereliggende dele af Danmark), hvilket er et af de formål, som VISM er sat i verden til. Det skønnes ikke, at sammensætningen af turisterne kan påvirkes væsentligt via kommuneplanen (ud over det ovennævnte potentiale for tiltrækning af (endnu) flere naturturister).

Natur-turisme:

Faxe kommunes væsentligste tiltrækningskraft på turisterne er som nævnt natur- og (især) kystnatur. Naturrelateret turisme er generelt i stærk fremgang i disse år, en tendens, der også mærkes i Faxe kommune (Camp Adventure mv.) Der er ingen tvivl om, at Faxe Kommune stadig har store, uudnyttede potentialer for udvikling af natur-turisme.

Der er dog tale om udviklingsmuligheder, der både skal stimuleres og reguleres indenfor et strikt bæredygtighedskoncept, og her kan kommunen komme til at spille en stor rolle. Udvikling af infrastruktur og rammebetingelser for en øget naturturisme kunne være en oplagt opgave for kommunal naturpleje og fysisk planlægning – herunder kommuneplanen. Det drejer sig dels om etablering af adgangsveje og stisystemer, dels om udpegning og udvikling af flere egentlige besøgsområder med faciliteter til modtagelse af større besøgstal.

Turismens udvikling i Faxe Kommune:

Faxe følger (stort set) de generelle udviklingstendenser for turismen i Danmark, Sjællandsregionen og VISM. Dette er på den ene side OK, på den anden side tyder det på, at Faxe ikke selv har været i stand til at tage 'lead' på sin egen turismeudvikling og hæve sig over gennemsnittet – som Stevns (i hvert fald i en periode) og i mindre grad Vordingborg faktisk har formået. Faxe følger gennemsnittet. Hvad skal der til for et positivt brud på denne tendens? Måske nogle helt nye turismetiltag, der bygger på stedsbundne potentialer, som alene eksisterer i Faxe?

Overnatningsvirksomheder:

Camping er kommunens overnatningsmæssige trumfkort, med Sjællands største campingplads (Feddet) og en ekstremt høj andel af de samlede, kommercielle overnatninger (ca. 85 %). Både VISM og kommunen bør gøre, hvad man kan, for yderligere at underbygge og videreudvikle denne styrkeposition. Der er måske basis for endnu mere campingturisme i Faxe – måske specielt i indlandet, hvor der også er enestående natur. Og omvendt bør man – af den modsatte årsag, fordi de er svagt udviklet - styrke kommunens øvrige overnatningsformer. Omsætningstallene viser, at disse – selvom de har lave overnatningstal – godt kan være økonomisk interessante. Dette gælder specielt erhvervs- (eller forretnings-) turismen.

Erhvervsturisme:

Selvom erhvervsturismen ikke fylder meget i overnatningsstatistikken, så kan den godt være økonomisk interessant – med en omsætning (inklusive endags forretningsurister) på 44 mio. kr. pr. år og (formentlig) 60-70 arbejdspladser. Men specielt fordi der formentlig er potentialer til endnu mere. Det er primært VISM, der kan løfte opgaven med forretningsudvikling i hotel / kursus-/konferencecenter—sektoren. Kommunen kan ikke gøre meget.

Øvrige erhverv:

Turismeomsætningen spreder sig på en lang række andre produkter end de deciderede turisme produkter (overnatning, spise ude osv.), og gavner derved både de pågældende erhverv og de fastboende kunders adgang til en service, der på grund af turisterne kan blive bedre end den ellers kunne blive. Detailhandlen modtager ikke mindre end 1/3 af samtlige turist kroner, og de indirekte effekter på for eksempel ejendomsmæglere og erhvervsservice – der primært betjener den fastboende befolkning – modtager over 20 % af turist kroner.

Der ligger – specielt i Faxe Kommune – store potentialer i at optimere de indirekte og/eller 'synergiske' udviklingseffekter af turismens samspil med andre erhverv – og derigennem med bosætning. Det er stort set de samme kvaliteter, som tiltrækker turister og bosættere. Kommunen kan godt (via kommuneplanen og anden fysisk planlægning) bidrage til at skabe forudsætninger / rammer for et bedre byliv i og et bedre samspil mellem virksomhederne i Haslev og Faxe. Og i kommunens vigtigste turistby, Faxe Ladeplads. Det ville være til gavn for forretningsudvikling i alle typer af turismerelaterede virksomheder.

Turismens lokaløkonomiske betydning:

Selv om turisme ikke er et hovederhverv i Faxe Kommune, er det alligevel – som flere gange nævnt - en lokaløkonomisk sektor, der bestemt ikke (heller ikke størrelsesmæssigt og med hensyn til lokaløkonomiske effekter) må overses. Dels bidrager den direkte med ca. 450 arbejdspladser og en omsætning på op mod 300 mio. kr. pr. år til lokaløkonomien, dels har den de tidligere nævnte, positive synergieffekter på bosætning, lokalt serviceniveau og den øvrige erhvervsudvikling.

Anbefalinger

- VISM og Faxe Kommune kan støtte en videreudvikling af kommunens turisme – til gavn for såvel turistsektoren som for hele kommunen – gennem markedsføring og forretningsudvikling (VISM) og forbedring af turismens infrastruktur, rammebetingelser og andre kommunalt tilvejebragte forudsætninger for turismen (kommunen).
- Der er behov for tilbud om støtte til forretningsudvikling i flere dele af kommunens turismesektor. VISM har allerede et campingnetværk til dette formål; tilsvarende kan overvejes udviklet indenfor erhvervsturisme.
- En vigtig vej til optimering af de positive effekter af turismen er at øge samspillet med øvrige erhverv og (ikke mindst) bosætning, ved at udvikle turismens samspil med blandt andet:
 - Detailhandelsudvikling;
 - Servicedækning i yderområder;
 - Attraktive bymiljøer og bedre kulturtilbud i kommunens større byer;
 - Natur- og friluftsliv.
- Styrk udviklingsmuligheder i kystzonen, som er altafgørende for Faxes turisme – og i naturområder også 'inde' i kommunen – på bæredygtigt grundlag.
- 'Træk turismen længere ind i kommunen'

- Skab nye, kulturhistoriske oplevelsesmuligheder til supplement af de primært naturbaserede oplevelser.
- Kommunen kan yde et væsentligt bidrag til udvikling af naturrelateret turisme, som er 'oppe i tiden', ved at bidrage til at forbedre infrastruktur og rammebetingelser for denne i form af
 - Sti- og cykel- / vandrerute-systemer;
 - Besøgsområder, rastepladser, gode publikumsfaciliteter ved naturattraktioner.
- Specielt bør det overvejes at udvikle en cykelrute 'Faxe Kommune Rundt', som både kan udnytte potentialer for naturturisme og medvirke til at 'trække turismen længere ind i kommunen'. Og evt. tilsvarende ruter for både vandrere og bilister. Det er vigtigt, at sådanne tiltag koordineres tæt med eksisterende og overordnede sti- og rutesystemer.
- Kommunen bør også, som et led i kommuneplanlægningen undersøge, om der er tilstrækkeligt arealudlæg til udvikling af campingpladser, lystbådehavn og andre turistvirksomheder, og være opmærksom på evt. andre virksomhedskrav til rammebetingelserne.
- Specielt anbefales det – på grund af den store vigtighed, som kystzonen har for kommunens nuværende og fremtidige turisme – at udnytte alle muligheder i den nye planlov for at få lov til mest muligt i kystzonen – både udlæg af nye sommerhuse og udlæg af et egentlig udviklingsområde, selvfølgelig på et bæredygtigt grundlag.

Kilder

Tabelrapport: Turismens økonomiske betydning for Faxe Kommune 2014. Udarbejdet af VisitDenmark (VDK) (Faxe 2014).

Turismens økonomiske betydning i Region Sjælland 2012. VDK. (RS 2012).

Turismens økonomiske betydning i 'Destination Møn-Sydsjælland 2012. VDK. (DMS 2012).

Turismens økonomiske betydning i Vestsjælland 2014. VDK. (VVS 2014).

Ny vækst i turismen. Bilag til VISM's strategioplæg 2015 (VISM 2015)

Region Sjælland. Præsentationsslides ud fra 'Turismens økonomiske betydning i Danmark 2014', VDK. (VDK 2014)

Danmarks Statistik, direkte træk på DS' Statistikbank.

Særkørsel fra Danmarks Statistik, foretaget af VDK 2017.

Faxe- kalkens rige. Destinationskatalog 2010 (med kort over kommunens turistattraktioner, - virksomheder og faciliteter). (Destina 2010)

Div. plan- og projektmateriale fra Faxe Kommune.

