

Postadresse:
Frederiksgade 9
4690 Haslev
Telefon 56203000

Kontoradresse:
Frederiksgade 9
4690 Haslev

Direkte telefon 56203019
www.faxekommune.dk

Dato: 22. december 2022

Sagsnummer:
01.02.05-P16-18-22

Idéoplæg – afgrænsning af miljøkonsekvensrapport for etablering af en støjvold med landskabelig værdi ved Nielstrup

Hvad er en miljøkonsekvensrapport?

Visse offentlige og private projekter, der kan forventes at få væsentlige indvirkninger på miljøet, er omfattede af reglerne i miljøvurderingsloven, jf. Miljøministeriets lovebekendtgørelse nr. 1976 af 27. oktober 2021, om miljøvurdering af planer og programmer og af konkrete projekter (VVM). Disse projekter må ikke påbegyndes, før de er miljøvurderet, og der er meddelt bygherre en tilladelse til at påbegynde projektet.

Miljøkonsekvensvurderingen skal sikre, at der bliver taget hensyn til miljøet under planlægningen af anlægsprojekter, som ellers kunne have påvirket miljøet væsentligt.

Bygherren skal som led i processen fremlægge en miljøkonsekvensrapport for projektet. Formålet med miljøkonsekvensrapporten er at give det bedst mulige grundlag for såvel den offentlige debat som myndighedens egen miljøkonsekvensvurdering af projektet samt beslutning om, hvorvidt der skal gives tilladelse til projektets realisering.

Miljøkonsekvensrapporten skal på passende måde påvise, beskrive og vurdere projektets væsentlige direkte og indirekte virkninger på følgende faktorer:

1. Befolkningen og menneskers sundhed,
2. Den biologiske mangfoldighed,

Du bør bruge Digital Post eller sende/aflevere et fysisk brev, hvis du vil skrive til os. Sådan beskytter du bedst dine oplysninger.

Dine personoplysninger passer vi godt på! Du kan læse om, hvordan vi behandler dine oplysninger, og hvilke rettigheder du har på www.faxekommune.dk.

3. Jordarealer, jordbund, vand, luft og klima,
4. Materielle goder, kulturarv og landskab og
5. Samspejlet mellem faktorerne i nr. 1 – 4.

Omfanget og detaljeringsgraden af de oplysninger og beskrivelser, som bygherren skal fremlægge i rapporten, fastsættes af VVM-myndigheden i et afgrænsningsnotat, som fremsendes til bygherre. Myndighedens afgrænsning af rapportens indhold sker bl.a. ud fra de oplysninger, som bygherren indleverer sammen med ansøgningsmaterialet, og de svar, som myndigheden modtager i forbindelse med denne høring af offentligheden, jf. Miljøvurderingslovens § 35, stk. 1, punkt 1.

Hvilke oplysninger, der skal offentliggøres ved høringen, er angivet i lovens § 35, stk. 2. Nærværende idéoplæg er udarbejdet i overensstemmelse med disse krav.

Høringsfristen i forbindelse med indkaldelse til idéer og forslag til afgrænsning af miljøkonsekvensrapporten for anlæg af en støjvold med landskabelig værdi ved Nielstrup skal i henhold til Miljøvurderingsloven være minimum 14 dage.

Høringsfristen fastsættes således til **torsdag den 12. januar 2023**.

Vi vil gerne høre din mening

Faxe Kommune har indledt miljøkonsekvensvurdering af projektet for en støjvold med landskabelig værdi ved Nielstrup. Støjvolden vil blive op til 20 meter høj, og vil have positiv påvirkning på støjgenerne for beboerne i Nielstrup.

For at give borgere og alle andre forudsætninger for at komme med forslag til afgrænsningen af den kommende miljøkonsekvensrapport, udgiver Faxe Kommune dette idéoplæg, som indeholder en kort beskrivelse af projektet og de mulige påvirkninger af mennesker, miljø og natur, der forventes belyst i miljøkonsekvensvurderingen samt information om det videre forløb.

Under høringen kan alle med interesse i projektet stille spørgsmål og komme med idéer, kommentarer og forslag til, hvad der skal indgå i det videre arbejde med miljøvurderingen. Det kan f.eks. være ønsker til miljøpåvirkninger, der skal sættes fokus på, eller hvis der er særlige forhold i området, som bør belyses.

Alle idéer, forslag og bemærkninger kan sendes **til og med torsdag den 12. januar 2023** til Faxe Kommune med emne/mærket ”*Idéoplæg til VVM for støjvold ved Nielstrup*” på mail til plan@faxekommune.dk eller med post til:

Faxe Kommune
Center for Plan og Miljø
Frederiksgade 9
4690 Haslev

Herefter vil Faxe Kommune behandle de indkomne svar i forhold til miljøvurderingen af projektet.

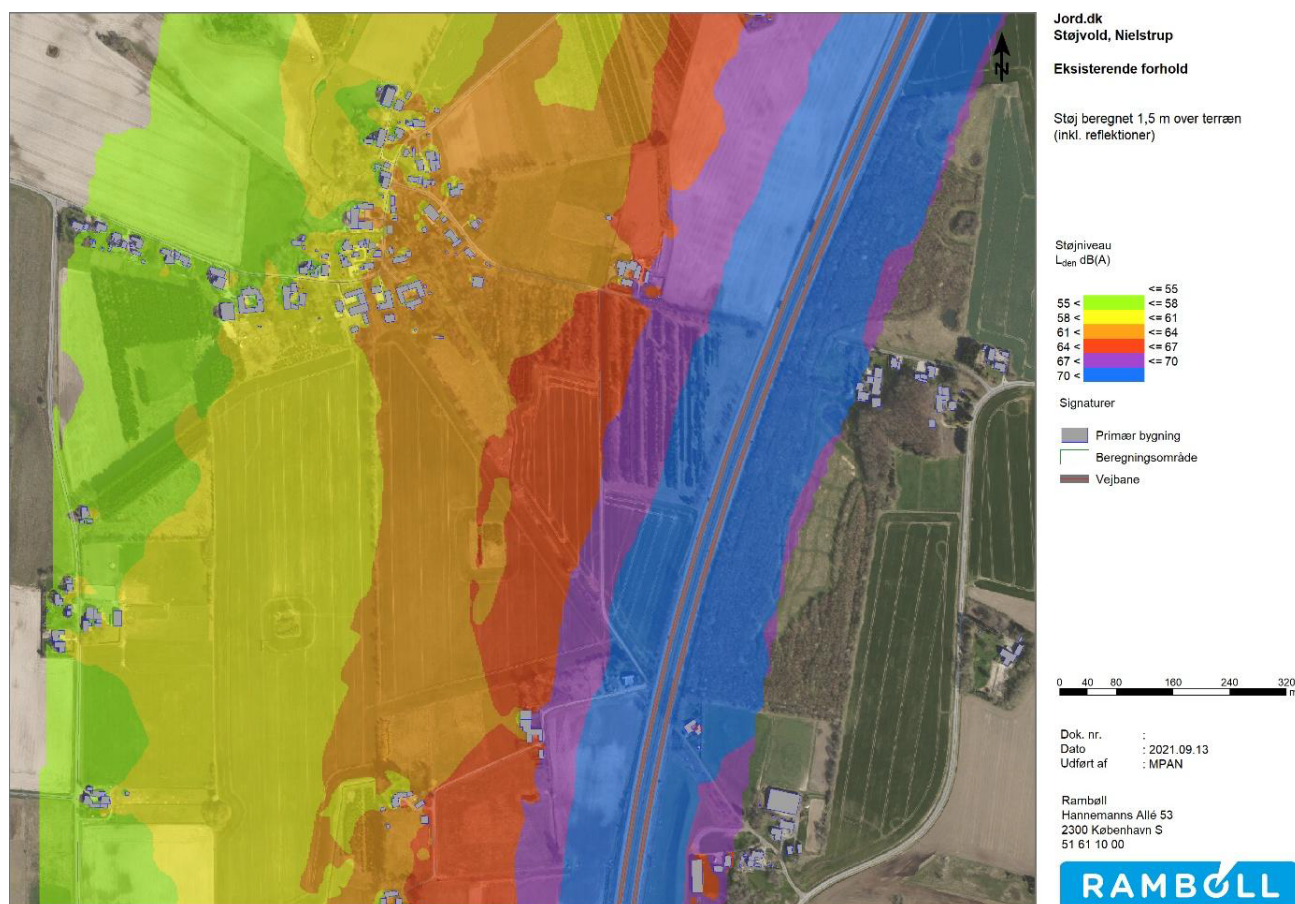
Baggrund for projektet

Jord.dk ønsker at etablere en teknisk støjvold, som skal bidrage til at mindske støjgenerne for beboerne i Nielstrup. Efter etableringen af den tekniske støjvold vil den kunne benyttes rekreativt for områdets borgere.

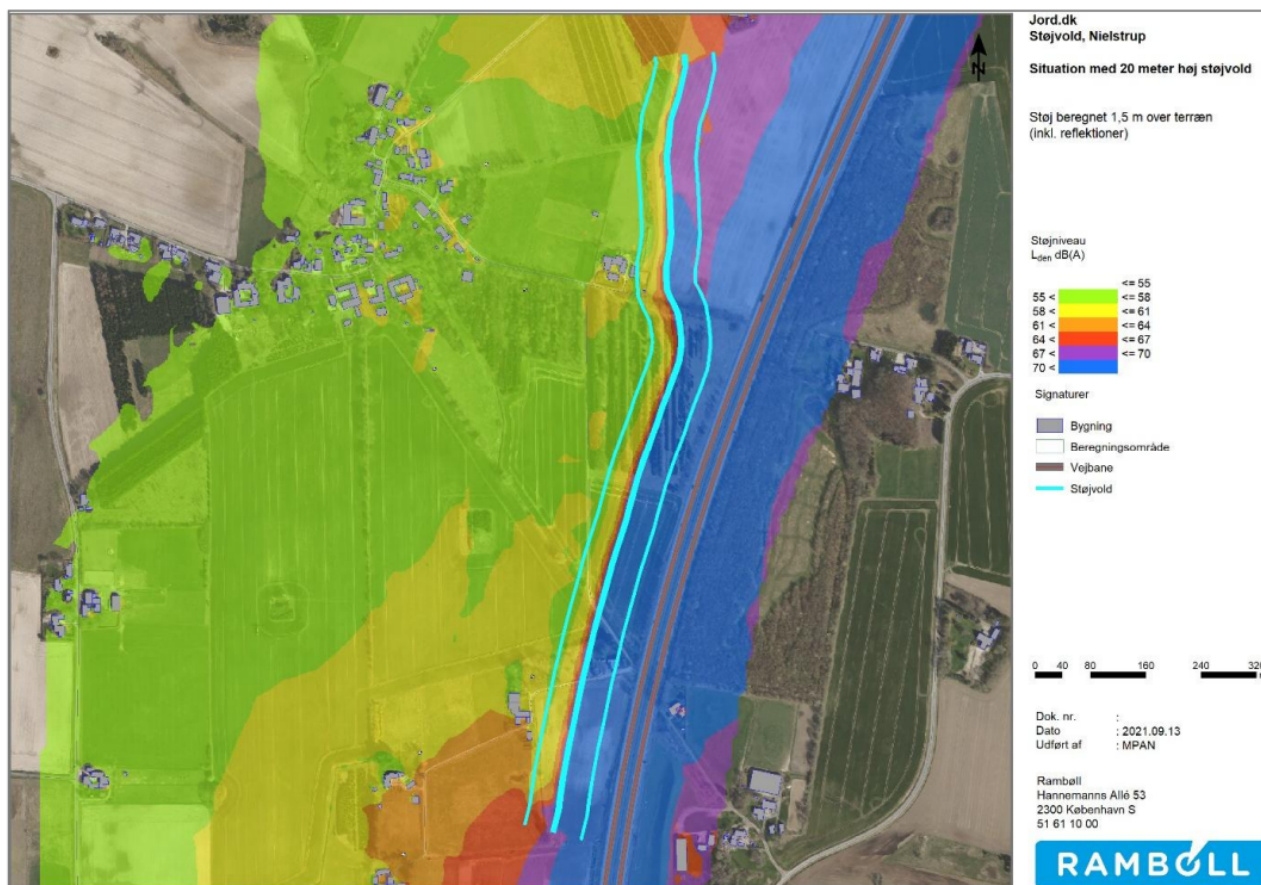
Trafikken på Sydmotorvejen (E47) medfører markante støjgener for beboerne i og omkring Nielstrup By, der er placeret vest for motorvejen. Jord.dk ønsker derfor i samarbejde med private lodsejere at anlægge en støjvold for at skærme for støj fra Sydmotorvejen.

Beboerne i og omkring Nielstrup er plagede af støjen i en sådan grad, at det er over Miljøstyrelsens vejledende støjgrænse for vejstøj (L_{den} 58 dB), og derfor kan betegnes som sundhedsskadeligt. Hertil kommer, at den forventede forøgelse af trafik vil medføre, at støjgenerne vil stige yderligere i fremtiden. Støjudbredelseskort for en situation uden etablering af støjvolden er vist på figur 1.

Etableringen af en støjvold mellem Nielstrup og Sydmotorvejen vil have en positiv påvirkning på støjgenerne for områdets beboere, som det ses på figur 2. Støjvolden vil medvirke til at støjniveauet ved husstandene vest for støjvolden reduceres til L_{den} 55-58 dB for størstedelen af Nielstrup.



Figur 1: Støjudbredelseskort for en situation uden etablering af støjvolden.



Figur 2: Støjniveau med 20 meter høj støjvold. Her ses en markant reduktion i støjniveauet for Nielstrup By og det omkringliggende område. Støjundersøgelsen er lavet af Rambøll vha. beregningsmodellen Nord2000.

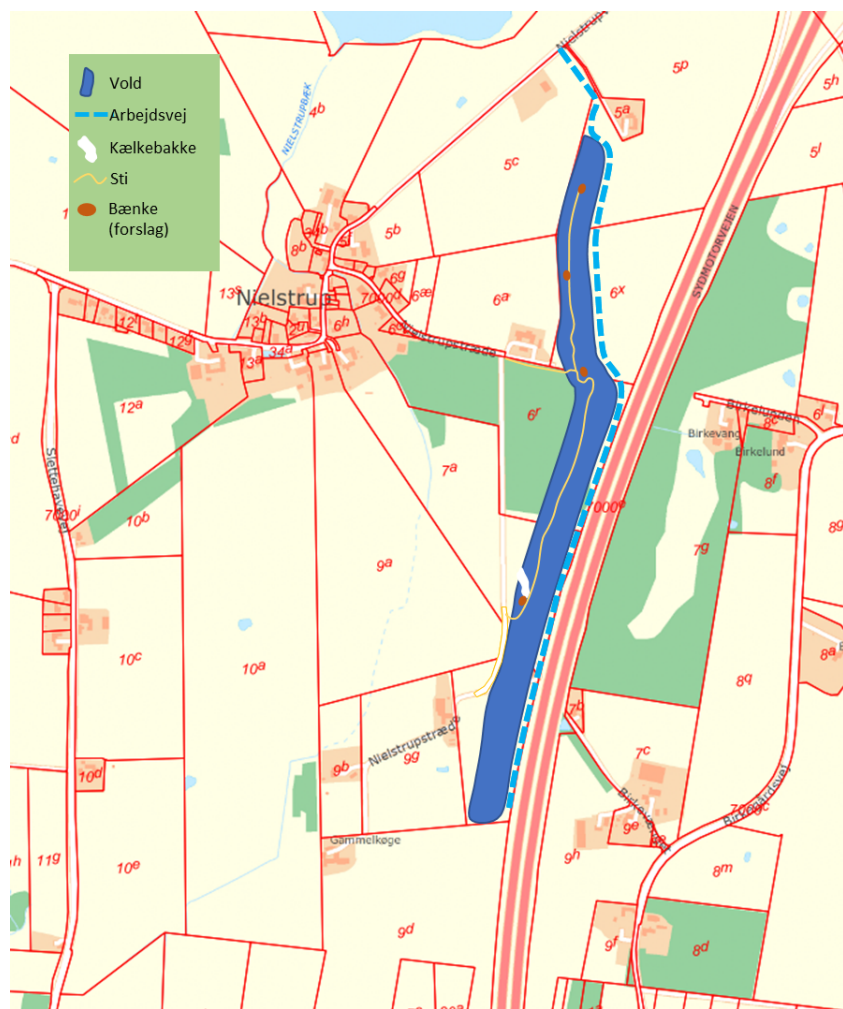
Hvad går projektet ud på?

En kort projektbeskrivelse

Projektet omhandler anlæg af en støjvold vest for Sydmotorvejen ved Nielstrup, 4690 Haslev i Faxe Kommune. Etableringen af støjvolden skal sikre, at støjen fra Sydmotorvejen mindskes i en betragtelig grad for de nærliggende boligområder vest for motorvejen. Efter etableringen af den tekniske støjvold, vil områdets beboere kunne benytte støjvolden til rekreative formål. Projektet placeres sydvest for tilkørsel 36 Bregentved og øst for Nielstrupvej. Projektområdet består på nuværende tidspunkt af landbrugsareal.

Projektområdet udgør ca. 10,8 ha fordelt over følgende matrikler: 5p Nielstrup By, 6x Nielstrup By, Ulse, 6r Nielstrup By, Ulse, 7a Nielstrup By, Ulse, og 9c Nielstrup By, Ulse.

Anlægget vil strække sig over en motorvejsstrækning på 1.200 m og i udgangspunktet antage en højde på 20 m med en sidehældning på mellem 1:1½ og 1:4½. Variationen i hældningen laves dels af praktiske pladshensyn, dels af hensyn til de rekreative elementer, såsom kælkebakke og trampestier, og endelig dels af generelle landskabshensyn, idet variationen sammen med voldens slyngninger giver et mere naturligt



Figur 3: Tegning af udtryk. Hældningsvariationen giver en bredde på anlægget på 65-110 m. Støjvolden er vist på figur 4.

Hvilket arbejde skal udføres i anlægsfasen?

Anlæg af den tekniske støjvold vil medføre en række aktiviteter i anlægsfasen. Der vil være transport af jord til anlæg af støjvolden samt transport af beplantning til landskabet. Jordtransporten vil ankomme fra Vordingborgvej fra nord, via Ny Ulsevej og dernæst ad den allernordligste del af Nielstrupvej ind til projektområdet. Jorden vil herefter fordeles og indbygges på området ved brug af entreprenørmaskiner, som gravere og bulldozere.

Støjvolden anlægges med overskudsjord, som i forvejen skulle finde genanvendelse et andet sted. Den anvendte jord vil være ren og lettere forurenede jord (forureningsklasse 0-3). Ren jord vil typisk oprinde fra tidligere landbrugsarealer. Kategorien lettere forurenede jord beskriver jord, som har været udsat for en diffus forurening fra almindelig menneskelig aktivitet. Oprindelsen kan således være vejrabatter eller byområder uden konkrete forureningskilder. Mindst den øverste halve meter jord på volden vil overalt være ren jord. Der kan forekomme sortering af jord for brokker og sten.

Anlægget forventes at blive etableret over en periode på ca. 6 år, hvor der i gennemsnit forventes ca. 26 lastbiler til- og frakørsler dagligt svarende til 52 lastbiler om dagen. Dog vil mængden af tilkørt jord variere, således at der både forekommer dage uden aktivitet, og dage med flere lastbiler end de gennemsnitlige 26. Anlægsarbejdet vil altid foregå i dagtimerne mellem kl. 6-18 i hverdage.

Anlægsarbejdet med støjvolden påbegyndes fra den nordlige ende, og kørevejen vil på sigt være på den side af støjvolden, der vender direkte mod motorvejen, således at støjvolden i væsentlig udstrækning vil danne et støjværn for genererede lastbiltrafik forårsaget af anlægsarbejdet.

Ind- og udkørslen til anlægget er placeret nordligt på Nielstrupvej, så lastbiltrafik i Nielstrup i største omfang undgås.

Projektets miljøpåvirkning og miljøvurderingen

Nedenfor er beskrevet hvilke miljøpåvirkninger, der må forventes som følge af anlæg og drift af projektet. Projektets miljøpåvirkninger vil blive undersøgt og beskrevet nærmere i miljøkonsekvensrapporten.

Skygge og visuel påvirkning: Støjvolden vil ændre landskabet markant, hvilket vil ændre den visuelle oplevelse langs Sydmotorvejen væsentligt. Etableringen af støjvolden vil samtidig påvirke skyggeforholdene, som vil blive undersøgt nærmere i miljøkonsekvensrapporten.

Støj fra anlægsarbejdet: Anlægsarbejdet forventes at vare ca. 6 år og arbejde fra nord til syd som støjvolden anlægges. Da dele af støjvolden er placeret nær eksisterende boliger, skal det sikres at anlægsarbejdet ikke medfører støjgener. Støj fra anlægsarbejde vil blive undersøgt nærmere i miljøkonsekvensrapporten.

Trafik og trafikikkerhed: For at påvirke så få husstande som muligt, holdes al lastbiltrafik til projektet væk fra Nielstrup By. Trafik i anlægsfasen vil ankomme fra Ny Ulsevej via Nielstrupvej, og det vurderes at den øgede trafik på de lokale veje kan opleves som en væsentlig påvirkning.

Landskab: Projektet er placeret i et område som er udpeget som et værdifuldt landbrugsområde og bevaringsværdigt landskab. Det skal derfor undersøges, hvordan projektet kan indpasses i det eksisterende landskab i en landskabskarakteranalyse- og vurdering, som vil indgå i miljøkonsekvensrapporten.

Natur: Det nærmeste Natura 2000 område er Fuglebeskyttelsesområdet *Søer ved Bregentved og Gisselfeld* ca. 150 meter nordvest for støjvoldens placering. Det skal undersøges i, hvilket omfang trafik fra anlægsfasen kan påvirke Natura 2000-området.

Beskyttelse af grundvand: Området, hvor støjvolden ønskes anlagt, er placeret i et område med særlige drikkevandsinteresser (OSD). Støjvolden vil blive anlagt med jord i forureningsklasse 0-3 som defineret i Sjællandsvejledningen, dog med et indhold af mobile organiske komponenter højst svarende til klasse 1. Der tages højde for jordens forureningsgrad, og udarbejdes en risikovurdering for at sikre, at jorden ikke påvirker grundvandet.

Hvad mangler vi at få med?

Synes du, at der er nogle særlige forhold eller bestemte miljøpåvirkninger, som bør belyses i miljøkonsekvensrapporten?

Så er du meget velkommen til at skrive til Faxe Kommune i høringsperioden. Kontaktoplysninger findes under "*Vi vil gerne høre din mening*" og i følgebrevet til dette idéoplæg. Dit høringssvar vil blive behandlet og vil indgå i det videre arbejde med at afgrænse miljøkonsekvensrapporten.

Hvordan dit høringssvar er blevet behandlet i forbindelse med afgrænsningen af miljøkonsekvensrapporten, vil fremgå af den udtalelse, som Faxe Kommune fremsender til Jord.dk/Rambøll, når høringsperioden er afsluttet.

Myndighedsbehandlingen og den forventede proces for miljøkonsekvensvurderingen

Jord.dk anmodede Faxe Kommune om direkte miljøvurdering af projektet den 28. september 2022, dvs. projektets realisering påkræver en miljøkonsekvensvurdering efter miljøvurderingsloven. Det betyder, at projektet ikke kan påbegyndes, før Faxe Kommune har meddelt VVM-tilladelse til projektet. Denne tilladelse gives på baggrund af den miljøkonsekvensrapport, som Jord.dk skal aflevere til Faxe Kommune. Den forventede videre proces for miljøvurderingen er:

- Idéoplægget til afgrænsningen af miljøkonsekvensrapporten er i offentlig høring i perioden torsdag den 22 december 2022 til og med torsdag den 12. januar 2023. **1. offentlighedsfase.**
- Faxe Kommune fremsender herefter en afgrænsningsudtalelse til Jord.dk, som fastlægger rammen for indholdet i miljøkonsekvensrapporten. Dette sker i samarbejde med øvrige relevante myndigheder og på baggrund af de høringssvar, som Faxe Kommune modtager i høringen af idéoplægget.
- Jord.dk udarbejder en miljøkonsekvensrapport, som fremsendes til Faxe Kommune. Kravene til rapporten fremgår af miljøvurderingsloven § 20.
- Faxe Kommune modtager miljøkonsekvensrapporten og gennemgår den med henblik på at sikre, at den opfylder alle nødvendige krav.
- Faxe Kommune foretager en offentlig høring af miljøkonsekvensrapporten, sammen med udkast til afgørelse om VVM-tilladelse (og udkast til miljøgodkendelse). Høringsperioden vil være mindst 8 uger. **2. offentlighedsfase.**
- Faxe Kommune behandler høringssvar fra 2. offentlighedsfase. Hvis høringssvarene ikke giver anledning til yderligere, træffes der afgørelse.
- Efter afgørelsen er meddelt Jord.dk, vil den blive offentliggjort på Faxe Kommunes hjemmeside sammen med oplysninger om høringprocessen, et resumé af resultaterne fra høringen, og hvordan høringssvar og eventuelt andre oplysninger er indarbejdet eller taget i betragtning.

Parallelt med udarbejdelse af miljøkonsekvensvurderingen udarbejder Faxe Kommune et forslag til lokalplan og miljøvurdering af lokalplansforslaget. Plangrundlaget skal være vedtaget, før Faxe Kommune kan give tilladelse til projektet på baggrund af en miljøkonsekvensrapport i henhold til miljøvurderingsloven. Lokalplan, miljøvurdering og miljøkonsekvensvurdering vil blive offentliggjort samtidigt.