

Broconsult  
Sankt Peders Stræde 4a  
4000 Roskilde

Postadresse:  
Frederiksgade 9  
4690 Haslev  
Telefon 56203000

Kontoradresse:  
Frederiksgade 9  
4690 Haslev

Direkte telefon 56203039  
[www.faxekommune.dk](http://www.faxekommune.dk)

Dato: 27. april 2023

Sagsnummer:  
06.02.16-P19-6-22

## Tilladelse og dispensation til udskiftning af bro i Orned Bæk på Terslevvej

**Ejendom: 1a og 1b Haslev Orned, Haslev**  
**Beliggende: Terslevvej gennem Haslev Orned og Nordskoven**

Du bør bruge Digital Post eller sende/aflevere et fysisk brev, hvis du vil skrive til os. Sådan beskytter du bedst dine oplysninger.

Faxe Kommune meddeler hermed tilladelse og dispensation til udskiftning af broplade med fløjvægge til en rørbro med et fladbundet stålrør i Orned Bæk mellem station 3.397 og 3.404.

Dine personoplysninger passer vi godt på! Du kan læse om, hvordan vi behandler dine oplysninger, og hvilke rettigheder du har på [www.faxekommune.dk](http://www.faxekommune.dk).

Renoveringen omfatter udskiftning af broen, som forlænges frem til rørbroen under cykelstien. Underføringen ændres derved til et langt forløb på 22 meter i stedet for to separate broer med et åben vandløb på 3-4 meter mellem cykelsti og vej.

Faxe Kommunes afgørelse er nødvendig, da der ikke må ændres på broer, overkørsler eller lignende over vandløb uden tilladelse. Derudover er vandløbet beskyttet efter naturbeskyttelsesloven<sup>1</sup>, hvilket betyder, at vandløbets tilstand ikke må ændres uden en dispensation.

Der er fire ugers klagefrist på vores afgørelse. Tilladelsen må først udnyttes når klagefristen er udløbet, se mere i bilaget 'Klagevejledning'.

Afgørelsen meddeles efter:

- Vandløbslovens<sup>2</sup> § 47
- Bekendtgørelse om vandløbsregulering og -restaurering mv.<sup>3</sup>s § 9
- Naturbeskyttelseslovens § 65, stk. 2.

Tilladelsen er gyldig i tre år fra dags dato og med nedenstående vilkår:

---

<sup>1</sup> Lovbekendtgørelse nr. 1392 af 4. oktober 2022

<sup>2</sup> Lovbekendtgørelse nr. 1217 af 25. november 2019

<sup>3</sup> Bekendtgørelse nr. 834 af 27. juni 2016

1. Broen skal anlægges i overensstemmelse med de fremsendte oplysninger i den reviderede ansøgning af 6. februar 2023.
2. Den nye rørbro etableres i samme kote som indløb til rørbroen under cykelstien.
3. Der skal måles koter for vandløbsbunden umiddelbart før og efter broen (inden for 1-4 meter ca.). Vandløbsbunden skal retableres til disse eksisterende koter efter endt anlægsarbejde.
4. Faldet på rørbroen er skal være minimum 0 ‰.
5. Overpumpning må kun ske inden for månederne maj, juni, juli, august og september. Arbejdes der i vandløbet uden for denne periode (april, oktober) skal der være fri passage i vandløbet.
6. Under overpumpning skal entreprenøren skal sørge for, at fisk ikke kan komme ind i pumpe-slangen ved tørlægningen af arbejdsområdet. Dette kan gøres ved fx at lave en stenrede omkring pumpen i pumpe-sumpen, eller ved at opsætte et fintmasket net på fx 4-5 mm<sup>2</sup> opstrøms pumpe-sumpen.
7. Ved hver arbejdsdags start skal eventuelle fisk i pumpe-sumpen fiskes op og slippes fri ved projektstrækningens udløb.
8. Vand fra overpumpning skal udledes under vandoverfladen medmindre vandstanden er så lav, det ikke kan lade sig gøre. Entreprenøren skal sikre dette udledningsområde mod erosion ved at udlægge stenmaterialer, der dog ikke må ligge på en sådan måde, at de kan blokere eventuelle drænu-udløb.
9. Entreprenøren skal løbende føre en logbog over pumpningen og notere, hvornår og hvor længe overpumpning benyttes i løbet af projektperioden.
10. Logbogen skal sendes til Faxe Kommune efter endt anlægsarbejde som en del af færdigmeldingen.
11. Som kompensation for de smådyr, der måtte blive suget ind i pumpen skal de store sten der bruges i under arbejdet udlægges i vandløbet nedstrøms sandfanget efter bro 39 efter anlægsarbejdet er slut. Stenene skal udlægges ca. 1-2 sten pr. vandløbsmeter, og de skal placeres tilfældigt i vandløbet, så de giver størst mulig fysisk variation uden at forringe vandføringen. Du skal i den forbindelse tage højde for, at stenene ikke kan forsvinde i lommer med blød bund.
12. Der må ikke forekomme opstuvning under anlægsarbejdet, som kan skade opstrømsliggende arealer i skoven. Den midlertidige overpumpning skal derfor have en kapacitet, der ikke forårsager vandforsinkelse og opstuvning opstrøms i vandløbet.
13. Anlægsarbejdet må ikke medføre erosion af brinker. Hvis der er fare for brinkererosion, skal disse sikres med sten.

14. Du må under anlægsarbejdet ikke beskadige vandløbet, herunder brinker og kronekant. Hvis det sker, skal du straks underrette vandløbsmyndigheden, og du skal fortage retablering af de oprindelige forhold. Såfremt anlægsarbejdet efterlader kørespor langs vandløbet skal du også retablere disse.
15. Du skal færdigmelde arbejdet til vandløbsmyndigheden (Faxe Kommune) senest 1 måned efter afslutning. Færdigmeldingen skal indeholde en opmåling af bygværket med koter af ind- og udløb i røret samt koter af vandløbsbunden umiddelbart før og efter broen (inden for 1-4 meter). Derudover skal opmålingen indeholde en bundbredde ved vandløbsbunden gennem røret (ved ind- og udløb). Færdigmeldingen skal også indeholde entreprenørens logbog for overpumpning.

Det er din pligt som ansøger at oplyse eventuelle andre personer, der skal udføre arbejdet, om indholdet af denne tilladelse.

### **Bestemmelser fra anden lovgivning**

Hvis nogen under arbejdet konstaterer forurenede jord, skal du straks standse anlægsarbejdet og kontakte Faxe Kommune.

Hvis nogen under anlægsarbejdet finder spor af fortidsminder eller arkæologiske genstande, skal arbejdet straks standses. Fundet skal derefter anmeldes til Museum Sydøstdanmark.

Faxe Kommune skal vurdere miljøpåvirkningen af rørlægningen af grøften mellem de to rørbroer ved en VVM screening, for at afgøre om en egentlig redegørelse af projektets virkning på miljøet er nødvendig (VVM pligt). Faxe Kommune har derfor foretaget en såkaldt VVM screening d. 24. marts 2023 og at projektet ikke er VVM-pligtigt.

### **Projektets parter**

Ansøger: Broconsult,  
Sankt Peders Stræde 4a  
4000 Roskilde

Projektejer: Faxe Kommune  
Center for Ejendomme  
Frederiksgade 9  
4690 Haslev

Berørte ejendomme:

Matrikel 1a og 1b Haslev Orned, Haslev.

### **Tidsplan**

Projektet må gennemføres i månederne maj-oktober.

## Redegørelse

Faxe Kommune og vores rådgiver Broconsult har udført brotilsyn ved flere vandløb. Broconsult har ved de seneste eftersyn registreret skader på broen under Terslevvej (bro 43), bl.a. er trafikikkerhed ikke opfyldt grundet defekte kantbjælker og rækværker samt manglende autoværnsfunktion. De anbefaler, at eksisterende bygværk totaludskiftes med et fladbundet stålrør. Det nye stålrør sammenkobles med eksisterende stålrør under cykelstien mod vest (bro 42).

Den nye rørbro bliver i alt 22 meter lang og udføres med et TCPA-11 fladbundet stålrør, galvaniseret og plastcoated. Bro 43 udføres udskiftes med et fladbundet stålrør af samme størrelse som røret i bro 42 med en højde 1,40 meter og en bredde på 1,86.

Det er en ændring fra eksisterende vandslug med bredde på 1,95 meter og højde på 2,20 meter.

Udførelsen vil ske ved en leropdæmning ved ind- og udløb. Herefter overpumpes Orned bæk i 2 uger. Overpumpningen vil udledes til en stenblanding af skjulesten Ø15-30 cm og kampesten Ø30-50 mm. Ved hver arbejdsdags start vil eventuelle fisk i pumpeumpen blive fisket op og blive sluppet fri ved udløb af projektstrækningen.

Skulle der under udskiftningen komme store mængder vand i åløbet grundet nedbør fjernes lerdæmningerne og åløbet lades løbe frit igennem indtil vandstanden falder igen.

Der stilles krav til entreprenøren om at udførelse af nedbrydningen skal ske så nænsomt som muligt, for at sikre, at ingen materialer ender i åløbet. Desuden stilles der krav om grundig oprydning undervejs og efter endt opgave ligeledes for at sikre ingen materialer ender i åen inden projektstrækningen tilsluttes det nedstrøms forløb af Orned Bæk.

Igennem røret udføres en åbund af gydegrus. Grusblandingen vil bestå af 90 % nøddesten (Ø16-32 mm) og 10 % ærtesten (Ø8-16 mm) i vaskede materialer. Der vil udlægges ca. 0,15-0,3 m gydegrus igennem røret.

## Faxe Kommunes vurdering af sagen

### Afvandingsmæssige forhold

Vandsluget i broen ændres reduceres i den nye bro fra 1,95 m. x 2,2 m. til 1,86 m. x 1,40 m.

Reduktionen skyldes det nye fladbundede stålrør, som er i samme dimension, som rørbroen under cykelstien 4 meter nedstrøms den eksisterende vejbro.

Der er ikke kapacitetsproblemer på strækningen ved cykelstien, og det eksisterende stålrør udgør ikke en flaskehals i systemet, hvorved der skabes oversvømmelser opstrøms. Det er vores vurdering, at rørdimensionen under cykelstien kan videreføres til vejbroen uden, at det har hydrauliske konsekvenser for vandløbet og de omkringliggende arealer.

## Miljømæssige forhold

Orned Bæk er omfattet af vandområdeplanerne og har målsætningen om ”god økologisk tilstand”. Den har en nuværende tilstandsvurdering på ”moderat økologisk tilstand”, da den har fået denne score på parameteren DVFI.

Det er vores vurdering, at udskiftning af broen ikke påvirker vandløbsmiljøet negativt eller er til hinder for, at vandområdet kan opnå målopfyldelse. Rørbroer kan udgøre spærringer i vandløbet, hvis de ligger for højt eller rørbunden er skyllet bar og fremstår uden sten, grus eller sand. Igenennem den nye rørbro lægges en åbund af gydegrus for at sikre en sammenhængende vandløbsbund på strækningen, så rørbroen ikke udgør en spærring for vandrende smådyr og fisk.

## Natura 2000-områder

Det fremgår af habitatbekendtgørelsen<sup>4</sup>, at der for alle planer og projekter skal foretages en vurdering af, hvorvidt den påtænkte plan eller projekt kan påvirke et Natura 2000-områdes bevaringsmålsætninger væsentligt. Dette gælder også for projekter, der finder sted udenfor Natura 2000-områder, men som kan have en påvirkning ind i Natura 2000-området.

Vendebækken har hydraulisk sammenhæng med Natura 2000-område nr. 163 ”Suså, Tystrup-Bavelse Sø, Slagmosen, Holmegårds Mose og Porsmose” ca. 5 km nedstrøms fra projektområdet.

Natura 2000-området er særligt udpeget for at beskytte de sjældne naturtyper højmose og indlandssalteng, samt tykskallet malermusling. Holmegårds Mose, som danner kernen i Natura 2000-området østlige del, er Østdanmarks største højmose. Inden for dette område findes desuden en særlig stor andel af det samlede areal med skovbevokset tørvemose og kildevæld inden for kontinentale biogeografiske region. Af interessante udpegningsarter bør lys skivevandkalv, stor kærguldsmed og mygblomst specielt fremhæves. Alle arterne er knyttet til mosaikkerne af våde naturtyper i Holmegårds Mose. Endvidere gør engsnarre og isflugl dette område til noget helt særligt.

Vi vurderer, at projektet ikke i sig selv, eller i forbindelse med andre planer og projekter, vil medføre en væsentlig påvirkning af naturtyper eller arter på udpegningsgrundlagene på grund af projektets meget lokale påvirkning og den store afstand til det nærmeste Natura 2000-område.

## Bilag IV-arter

Bilag IV i habitatdirektivet indeholder en liste over beskyttelseskrævende dyre- og plantearter, som EU's medlemslande er forpligtet til at beskytte. Disse arter er beskyttet både indenfor og udenfor Natura 2000-områderne. For bilag IV-arter skal det sikres, at det ansøgte projekt ikke forsætligt forstyrrer bilag IV-arter i deres naturlige udbredelsesområde eller beskadiger eller ødelægger arternes yngle- og rasteområder.

---

<sup>4</sup> Jf. Bekendtgørelse nr. 2091 af 12. november 2021 om udpegning og administration af internationale naturbeskyttelsesområder samt beskyttelse af visse arter.

Der er ikke registreret beskyttede eller truede arter på arealet i følge naturdata eller arter.dk i Orned Bæk og vandløbet vurderes ikke, at udgøre et yngle- eller rasteområde for arterne på bilag IV.

Flagermus er vidt udbredte i Faxe Kommune, og der er fundet flere arter af flagermus i skoven både øst og vest for projektområdet (brun flagermus, bredøret flagermus, brun langøre, dværgflagermus, frynseflagermus, sydflagermus og vandflagermus) som bor og fouragerer i og omkring skoven.

Den nye bro vil ikke ændre skoven som levested for flagermus, ligesom vandløbet som ledelinje gennem skoven ikke ændres med projektet. Det er derfor vores vurdering, at udskiftning af broen ikke vil påvirke de forskellige arter af flagermus.

### Samlet vurdering

På baggrund af det ovenstående er det vores vurdering, at udskiftning af vejbroen ikke vil have afvandingsmæssige konsekvenser eller påvirke væsentlige miljøforhold i vandløbet.

I denne vurdering har vi lagt særlig vægt på, at projektet ikke hindrer målopfyldelse af Orned Bæk, og at de flagermus som lever i skoven ikke påvirkes.

### Høring og annoncering

Projektet har været i fire ugers offentlig høring på Faxe Kommunes hjemmeside frem til den 13. marts 2023. Vi har ikke modtaget høringssvar på den offentlige høring.

Denne tilladelse annonceres på Faxe Kommunes hjemmeside.

### Bemærkninger og indsigt i sagen

Du kan få aktindsigt i sagen, det vil sige, at du har mulighed for at se sagens dokumenter og få en kopi af dem. Det kan aftales på tlf. 56 20 30 64.

Hvis du har spørgsmål til dette brev, eller til sagen generelt, er du velkommen til at kontakte mig enten ved at besvare som digital post, via mail [aplan@faxekommune.dk](mailto:aplan@faxekommune.dk) eller på telefon nr. 56 20 30 39.

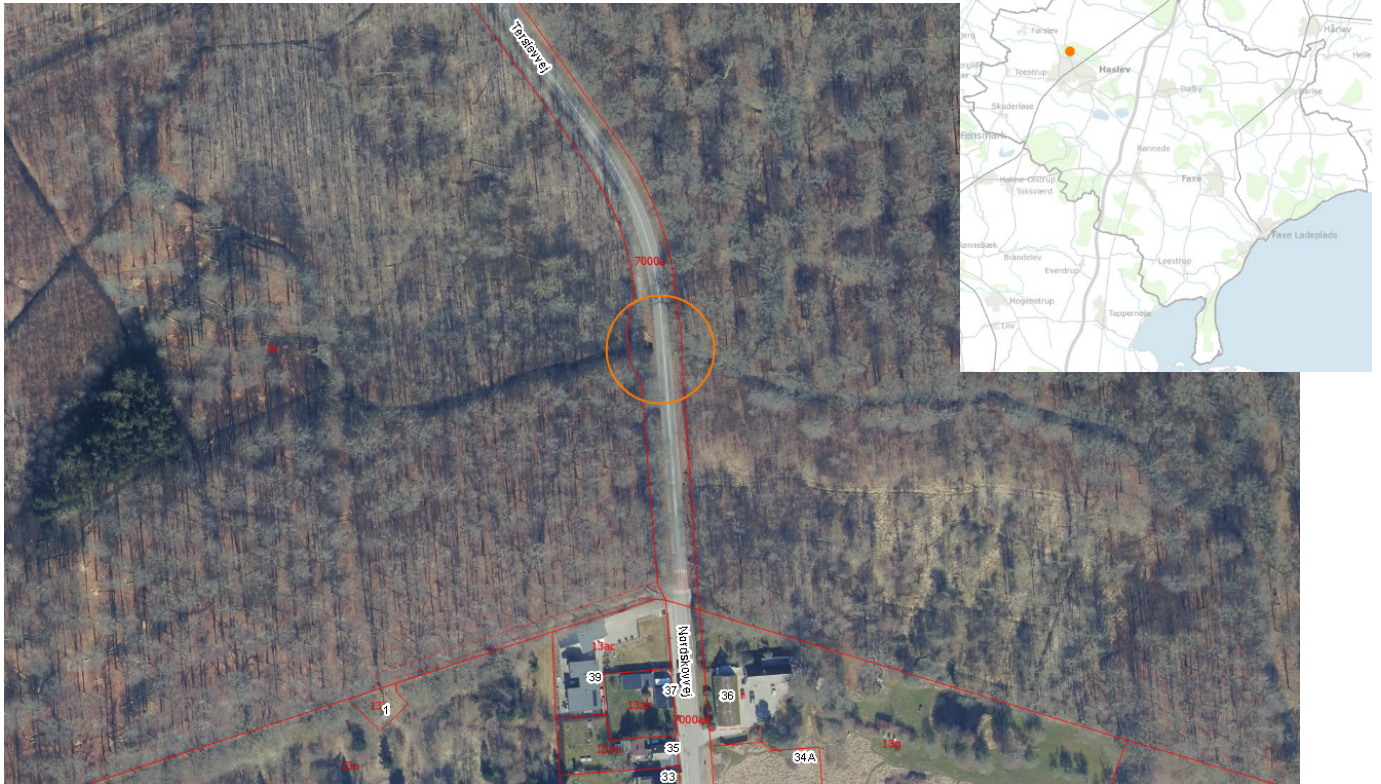
Med venlig hilsen

Anne Planeta Etzerodt  
Natur- og vandløbsmedarbejder

### Bilag

- Kortbilag
- Klagevejledning
- Liste over kopister, som tilladelsen er sendt til.

## Bilag 1: Kortbilag



Kort over projektområde. Matrikelgrænser er vist med rød og broen er vist med orange cirkel.

## Bilag 2: Klagevejledning og søgsmål

Du kan klage over denne afgørelse til Miljø- og Fødevarerklagenævnet<sup>56</sup>. Du skal sende din klage senest fire uger efter, at afgørelsen er modtaget.

Du må ikke udnytte tilladelsen, før Miljø- og Fødevarerklagenævnet har taget stilling til en eventuel klage, med mindre nævnet beslutter andet.

Du klager via Klageportalen, som du finder i et link på forsiden af [www.naevneneshus.dk](http://www.naevneneshus.dk). Du skal logge på portalen med din NemID. Klageportalen sender automatisk klagen vider til den myndighed, der har truffet afgørelsen.

En klage er indgivet, når den er tilgængelig for myndigheden i Klageportalen. Privatpersoner skal betale et klagegebyr på 900 kr., mens virksomheder og organisationer skal betale 1.800 kr. Du betaler med betalingskort i Klageportalen. Du får gebyret tilbage, hvis du får helt eller delvist medhold i klagen.

Klageberettigede efter vandløbsloven er:

- Den, afgørelsen er rettet til,
- enhver, der må antages at have en individuel, væsentlig interesse i sagens udfald og
- en berørt nationalparkfond oprettet efter lov om nationalparker.
- Danmarks Naturfredningsforening og Danmarks Sportsfiskerforbund er klageberettigede på større sager om vandløbsregulering, -vedligeholdelse og -restaurering.

Klageberettigede efter naturbeskyttelsesloven er:

- Adressaten for afgørelsen,
- ejeren af den ejendom, som afgørelsen vedrører,
- offentlige myndigheder,
- en berørt nationalparkfond oprettet efter lov om nationalparker,
- lokale foreninger og organisationer, som har væsentlig interesse i afgørelsen,
- landsdækkende foreninger og organisationer, hvis hovedformål er beskyttelse af natur og miljø og
- landsdækkende foreninger og organisationer, som efter deres formål varetager væsentlige rekreative interesser, når afgørelsen berører sådanne interesser.

## Søgsmål

Den del af afgørelsen, der er truffet efter naturbeskyttelseslovens bestemmelser, kan du få prøvet ved domstolene. I så fald skal en retssag være anlagt inden 6 måneder efter, at du har fået afgørelsen meddelt<sup>7</sup>.

---

<sup>5</sup> Ifølge § 78 i naturbeskyttelsesloven

<sup>6</sup> Ifølge § 80 i vandløbsloven

<sup>7</sup> Ifølge § 88 i naturbeskyttelsesloven



### **Bilag 3: Kopi af denne afgørelse er sendt til**

Ejer af matrikel 1a og 1b Haslev Orned, Haslev

Danmarks Jægerforbund

[sager@jaegerne.dk](mailto:sager@jaegerne.dk)

Danmarks Naturfredningsforening

[dnfaxe-sager@dn.dk](mailto:dnfaxe-sager@dn.dk)

Danmarks Naturfredningsforening Faxe

[faxe@dn.dk](mailto:faxe@dn.dk)

Danmarks Sportsfiskerforbund

[post@sportsfiskeforbundet.dk](mailto:post@sportsfiskeforbundet.dk)

Dansk botanisk forening

[nbu@snm.ku.dk](mailto:nbu@snm.ku.dk)

Dansk Ornitologisk Forening

[natur@dof.dk](mailto:natur@dof.dk)

Dansk Ornitologisk Forening Faxe

[faxe@dof.dk](mailto:faxe@dof.dk)

Ferskvandsfiskeriforeningen

[nb@ferskvandsfiskeriforeningen.dk](mailto:nb@ferskvandsfiskeriforeningen.dk)

Fiskeriinspektorat Øst

[inspektoratoest@lfst.dk](mailto:inspektoratoest@lfst.dk)

Foreningen Natur, Miljø og Plan i Faxe Kommune

[foreningnmp@gmail.com](mailto:foreningnmp@gmail.com)

Friluftsrådet

[fr@friluftstraadet.dk](mailto:fr@friluftstraadet.dk)

Friluftsrådet Region Øst

[oestsjaelland@friluftstraadet.dk](mailto:oestsjaelland@friluftstraadet.dk)

Museum Sydøstdanmark

[faxe@museerne.dk](mailto:faxe@museerne.dk)

Slots- og Kulturstyrelsen

[post@slks.dk](mailto:post@slks.dk)

Sportsfiskerforbundet Sydsjælland

[sydsjaelland@sportsfiskerforbundet.dk](mailto:sydsjaelland@sportsfiskerforbundet.dk)

Sportsfiskerforbundet v/ Lars Thygesen

[lbt@sportsfiskerforbundet.dk](mailto:lbt@sportsfiskerforbundet.dk)