



Faxe Kalk A/S  
Hovedgaden 13  
4654 Fakse Ladeplads

Kystdirektoratet  
J.nr. 17/02126-18  
Ref. Anni Lassen  
26-10-2017

## Tilladelse til bypass efter kystbeskyttelsesloven med rent oprensningssand ved Faxe Ladeplads, Faxe Kommune

Kystdirektoratet giver hermed tilladelse til årlig bypass og nyttiggørelse til sandfodring jf. en godkendt tilladelse til sandfodring af op til ca. 4.000 m<sup>3</sup> rent oprensningssand fra sejlrenden ind til Faxe Ladeplads Havn, på de vilkår som fremgår nedenfor.

Kystdirektoratet har vurderet, at der ikke skal udarbejdes en konsekvensvurdering for projektet.

### Lovgrundlag

Bypass og nyttiggørelse af oprensningsmateriale kræver tilladelse fra Kystdirektoratet, jf. § 16b, stk. 1, nr. 1 og 2 i Kystbeskyttelsesloven (LBK nr. 78 af 19/01/2017).

Kystdirektoratet skal vurdere om projektet kan påvirke et internationalt naturbeskyttelsesområde eller visse udpegede arter væsentlig, jf. § 3 i bekendtgørelse om administration af internationale naturbeskyttelsesområder samt beskyttelsesforanstaltninger samt etablering af og udvidelse af visse anlæg på søterritoriet (BEK nr. 896 af 21/06/2016).

### Tilladelse gives på følgende vilkår

1. Tilladelsen gælder fra datoen for udstedelsen af denne tilladelse og indtil 1. december 2027.
2. Tilladelsen gælder oprenset sand fra sejlrenden ind til Faxe Ladeplads Havn, se kortbilag 2.
3. Det oprensede sand skal udnyttes på følgende måde
  - a. Sandet kan bypasses inden for nedenstående koordinater, se kortbilag 2

	Euref 89		Lat/lon (DD)		Lat/lon (DMS)	
	X-koordinat	Y-koordinat	X-koordinat	Y-koordinat	X-koordinat	Y-koordinat
NV punkt	700.863,38	6.122.756,39	55,2104	12,1571	55°12'37,5927	12°9'25,6818
NØ punkt	701.106,39	6.122.664,35	55,2095	12,1609	55°12'34,2639	12°9'39,1732
SØ punkt	700.832,09	6.122.176,49	55,2053	12,1562	55°12'18,9072	12°9'22,4309
SV punkt	700.576,19	6.122.299,84	55,2065	12,1523	55°12'23,2657	12°9'8,2874

- b. Sediment kan nyttiggøres til sandfodring jf. en gyldig tilladelse til sandfodring ved matr. 8bb Hylleholt By, Hylleholt, Faxe Kommune, se kortbilag 2
4. Sedimentet skal fordeles jævnt inden for de tilladte områder.



5. Der må årligt bypasses og nyttiggørelse op til ca. 4.000 m<sup>3</sup> oprenset sediment i henhold til det ansøgte.
6. Der må ikke foretages bypass eller nyttiggøres sand til sandfodring i perioderne 15. april til 01. juni og 01. august til 01. december.
7. Der må ikke uden Kystdirektoratets tilladelse ske en forøgning af mængderne, ændring i placering eller arbejdsmetoderne i forhold til det ansøgte.
8. Tilladelse til bypass og nyttiggørelse til sandfodring må ikke uden tilladelse fra Kystdirektoratet overdrages til andre.
9. De fartøjer, der udfører oprensning og bypass, skal være udstyret med elektronisk positioneringsudstyr, hvor positionen løbende registreres. Skibets position skal være tilgængelig via det nationale overvågningssystem for skibsfart: AIS. Senest 5 hverdage før der foretages oprensning og bypass skal der til Kystdirektoratet på mail til [kdi@kyst.dk](mailto:kdi@kyst.dk) fremsendes oplysninger om fartøjets navn og AIS-identifikation (MMSI nummer). Husk at påføre tilladelsens journal nummer (17/02126). AIS-udstyret skal til enhver tid være tændt så længe der oprenses og foretages bypass. Såfremt der sker nedbrud af AIS-udstyret skal oprensningen/bypass standes og Kystdirektoratet underrettes.
10. Der skal senest 1. februar ske en indberetning af det foregående års bypasset eller nyttiggjorte mængde til Kystdirektoratet. I indberetning skal det tydeligt fremgå, hvor meget der er bypass og hvor der er nyttiggjort. Indberetningen skal ske på mail til [kdi@kyst.dk](mailto:kdi@kyst.dk). Husk at påføre tilladelsens journal nr. 17/02126.
11. Såfremt der dokumenteres skadelige virkninger af den foretaget bypass eller nyttiggørelse forpligtiger tilladelsens indehaver sig til at ophøre med disse straks.
12. Tilladelse eller dele heraf kan af Kystdirektoratet inddrages, såfremt:
  - Det er påkrævet af hensyn til miljøet
  - Vilkår for tilladelsen ikke opfyldes eller overholdes

Kystdirektoratet skal gøre opmærksom på, at skulle der under arbejdet påtræffes spor af fortidsminder eller vrage skal dette straks anmeldes til Vikingeskibsmuseet i henhold til museumslovens § 29 h:

*§29 h. Findes der under et anlægsarbejde eller en aktivitet på havbunden spor af fortidsminder eller vrage, skal fundet anmeldes til Kulturministeren efter regler i § 28 og arbejdet skal standses.*

Kystdirektoratet skal endvidere gøre opmærksom på, at tilladelsen fortabes, hvis nogle af de for tilladelsen fastsatte vilkår ikke måtte være opfyldt.

Tilladelsen fritager ikke modtageren for pligt til at opnå tilladelser og godkendelser, der måtte være nødvendige for gennemførelse af projektet i henhold til anden lovgivning.

Tilladelsen erstatter ikke privatretlige aftaler med fysiske og juridiske personer, som kan være berørt af projektet, ligesom den ikke fritager indehaveren af tilladelsen for et, i forbindelse med bypass og nyttiggørelse, opstået civilretlig ansvar.



### **Begrundelse for tilladelsen**

Kystdirektoratet har vurderet, at der kan gives tilladelse til det ansøgte projekt blandt andet med den begrundelse, at sedimentet der ansøges om tilladelse til bypass og nyttiggørelse af, anses at være rent. Sedimentet er blevet miljømæssigt vurderet af Miljøstyrelsen, som har oversendt sagen til behandling efter Kystbeskyttelseslovens regler om bypass. I forbindelse med behandling af disse typer af sager, foretager Miljøstyrelsen først og fremmest en miljømæssig vurdering af, om sedimentet er egnet til at kunne blive placeret i den bølgeaktive zone og dermed forblive så tæt på kysten, at det fremover vil indgå i den naturlige sedimenttransport.

Kystdirektoratet finder det som udgangspunkt positivt, at rent oprensningssediment føres videre i den naturlige materialevandring langs kysten.

Der er i dette tilfælde tale om rent sand fra lokaleområdet, der pga. den naturlige strømning i området ophobes i sejlrenden. Sejlrende oprensning jævnligt for at opretholde den officielle dybde. Kystdirektoratet vurderer at bypass vil medføre at det oprensede rene sand bibeholdes i det naturlige sedimentbudget i området og dermed bidrage positivt til udviklingen af kystprofilen.

Kystdirektoratet har endvidere vurderet, at såfremt der bliver behov for nyttiggørelse til sandfodring jf. en gyldig tilladelse til sandfodring foran matr. nr. 8bb Hylleholt By, Hylleholt, Faxe Kommune er dette endnu en god måde at udnytte det rene sand i nærområdet. Den omtalte matr. oplever problemer med erosion og der er derfor behov for at tilføre ekstra sediment til kystprofilen, dette sker i form af bypass. Det er dog behov for at tilføre ekstra sand til stranden helt op ad den eksisterende kystbeskyttelse. Da dette område ligger nedstrøms havnen ville noget af det sand der er endt i sejlrende nok have været end inde på stranden. Nyttiggørelse af det rene oprensede sand til sandfodring vil derfor være inden for hierarkiet i bekendtgørelsen om bypass, nyttiggørelse og klapping af optaget havbundsmateriale.

Kystdirektoratet har derfor bl.a. vurderet, at der ikke er væsentlige naturhensyn som taler imod projektet, ligesom der ikke synes at være hensyn i øvrigt, som taler imod projektet.

Kystdirektoratet finder derfor, at der kan gives tilladelse til bypass og nyttiggørelse til sandfodring jf. en godkendt tilladelse til sandfodring ved matr. 8bb Hylleholt By, Hylleholt, Faxe Kommune af op til 4.000 m<sup>3</sup> rent oprenset sand årligt fra sejlrenden ind til Faxe Ladeplads Havn.

### **Begrundelse for ikke at kræve konsekvensvurdering**

Projektet ligger uden for Natura 2000-områder.

Alle planer og projekter, der ikke er direkte forbundet med eller nødvendige for et internationalt naturbeskyttelsesområdes forvaltning, skal vurderes med hensyn til deres virkning på områdets naturtyper og levesteder samt de arter, området er udpeget for at bevare. Alle planer og projekter skal samtidig vurderes med hensyn til deres virkning på arter omfattet af habitatdirektivets bilag IV.

Hvis Kystdirektoratet efter høring af andre berørte myndigheder vurderer, at projektet kan påvirke et internationalt naturbeskyttelsesområde eller en beskyttet art væsentligt, skal der foretages en konsekvensvurdering af projektets virkning.

Kystdirektoratet har i denne sag vurderet, at projektet ikke vil medføre en

væsentlig påvirkning af Natura 2000-områder eller bilag IV arter.

Kystdirektoratet vurderer således, at der ikke vil ske en væsentlig forringelse af naturtyper og levesteder eller, at projektet i øvrigt vil medføre forstyrrelser, der har betydelige konsekvenser for de arter, området er udpeget for, samt for bilag IV arte.

Kystdirektoratet vurderer derfor, at der ikke skal udarbejdes en konsekvensvurdering for projektet.

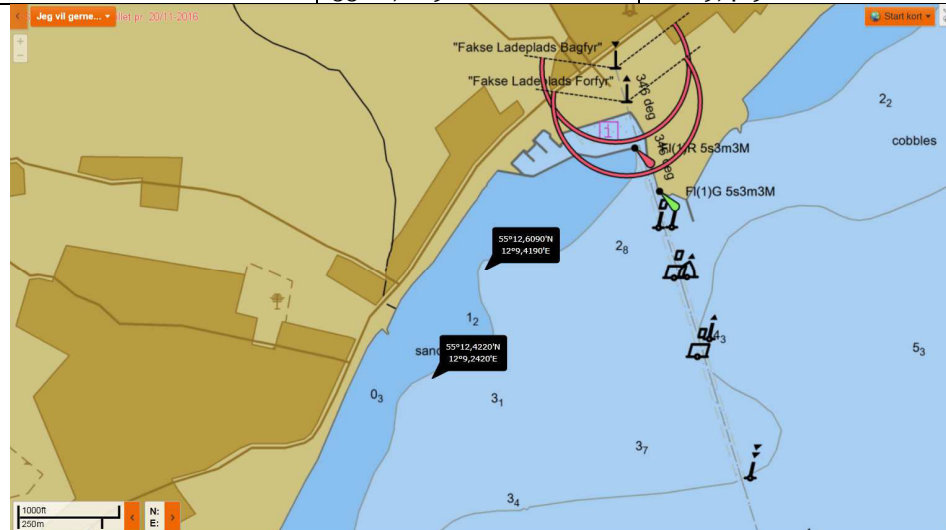
### Projektbeskrivelse

Faxe Kalk A/S søger om en årlig tilladelse til bypass på søterritoriet og nyttiggørelse af 4.000 m<sup>3</sup> rent sand.

Oprensningssedimentet består af ca. 30 % rent sand og 70 % andet materiale. Ansøger oplyser, at det er meget "enten eller", hvad oprensningsmaterialet består af. Dette gør det derfor forholdsvis let for entreprenøren at vurdere om materialet er egnet til bypass. Der søges derfor sideløbende Miljøstyrelsen om en klaptilladelse, således at der kan klappes såfremt oprensningsmaterialet udelukket består af tang og dermed ikke er egnet bypass.

Faxe Kalk er indforstået med at foretage bypass af sandet dog ikke tættere på kysten end nedenstående koordinater

Punkt 1	55 12,422 N	12 09,242 Ø
Punkt 2	55 12,609 N	12 09,419 Ø



På grund af dybde havde de svært ved at komme helt ind kystnært og bypass. Skibet stikker 2-2,5 meter.

### Sagsgennemgang

Efter Kystdirektoratet modtog ansøgningen, har den været sendt i høring hos Søfartsstyrelsen, Miljøstyrelsen, Landbrugs- og Fiskeristyrelsen, Vikingeskibsmuseet, Faxe Kommune samt sendt til orientering til Danmarks Naturfredningsforening, Dansk Ornitologisk Forening, Friluftsrådet,



Fritidshusejernes Landforening, Ejendomsforeningen Danmark og Geodatastyrelsen.

Nedenfor gengives de væsentligste bemærkninger:

Miljøstyrelsen skrev den 5. juli 2017 i forbindelse med oversendelsen af sagen:

”Hermed oversendes en sag til jer om forlængelse af en klaptilladelse til Faxe Ladeplads. Sagen er screenet i Miljøstyrelsens klapteam, som vurderer, at der er tale om oprensingsmaterialer, der ikke indeholder miljøfremmede stoffer, og som derfor i første omgang skal vurderes med henblik på krav om bypass fremfor klapping.

Havnen har gennem en årrække haft tilladelse til at klappe oprensingsmaterialerne på en klappads langt fra kysten. I forbindelse med deres indberetninger, har havnen flere gange nævnt, at der stort set var tale om oprensning af tang. Af de gældende klaptilladelser har det alene fremgået, at der var tale om rent sand. Jeg har derfor fundet det relevant at bede havnen om oplysninger om tangindholdet, så det kan være en del af sagsbehandlingen, idet det kan være relevant for de høringsberettigede parter at vide”.

Miljøstyrelsen skrev endvidere den 4. september 2017:

”Miljøstyrelsen har ingen bemærkninger omkring det ansøgte projekt”.

Vikingskibsmuseet skrev den 2. oktober 2017:

”Vikingskibsmuseet har modtaget ovennævnte høringssag.

Vikingskibsmuseet skal i den anledning udtale, at der ikke er bemærkninger til det ansøgte.

Ansøger bør dog være opmærksom på Museumslovens § 29h stk. 1, ifølge hvilken fund af spor af fortidsminder eller vrage gjort under anlægsarbejde straks skal anmeldes til Kulturarvsstyrelsen og arbejdet standes.

Landbrugs- og Fiskeristyrelsen skrev den 11. august 2017

”I min ferie har min kollega Lars K. Bendtsen haft en sag vedr. kystbeskyttelse ved Fakse Ladeplads fra d. 7/7-17 og har i den forbindelse haft kontakt til erhvervsfisker Niels Erik Jensen fra Fakse Ladeplads, som har en del bundgarn i det ansøgte område.

Jeg vedlægger høringssvaret fra fiskeren, da denne sag er meget lig den fra d. 7/7-17.

*”Fiskeri inspektorat Øst har følgende kommentarer fra fiskere i området berørt af projektet. Vi henstiller til at der tages hensyn til deres bekymring som er forankret i deres lokalkendskab af forholdene.*

*Vedrørende sandfodring (kystbeskyttelse) langs Strandvejen i Faxe Ladeplads: I forbindelse med sandfodring må der tages højde for fiskeri (bundgarnsfiskeri) i området. Her er en del redskaber tæt på sandfodringsområdet. Der vil foruden ændring af havbunden opstå sedimentfaner af forskellig karakter alt efter vind og strømforhold med stor gene for fiskeriet til følge, måske endda stop for fiskeriet. Derfor bør der tages forbehold i forhold til erstatning. Samtidig må der forlanges stop for sandfodring i sæsonerne 15. april til 01. juni og 01. august til 01. december.*



*Der skal samtidig tages forbehold for tilsvining af fiskeredskaber ved bortskyl af fodringsmateriale.*

*Såvel kystfodring som indvinding af kystfodringsmateriale i de forskellige områder vil have indflydelse på de i området værende fiskebestande. Såvel gyde og opvækst af arterne til skade for fremtidens fiskeri.*

*Der er prøvekystfodret i cirka 1 år, hvilket ikke har givet anledning til mere sand langs kysten.*

*Det er forsøgt tidligere med sand tilført fra land. Ca. et døgn efter var materialet bortskyllet.*

*Østersøen kan med sandfodring som kystbeskyttelse ikke på nogen måde tæmmes, og det vil derfor være et overflødigt tiltag”.*

Til overstående bemærker ansøger følgende:

”Det er korrekt som du henviser til, at vi i dag er både en kystfodring samt en klaptilladelse (som dog er udløbet). Begge tilladelser håber vi at kunne fortsætte med.

Klaptilladelsen er essentiel vigtig for at drive havnen i forhold til at opretholde sejlrenden (og Faxe Kalk dermed kan drive deres virksomhed, samt at lystbåd havn og fiskerne kan komme ind/ud).

Kystfodring er essentiel vigtig for ikke at underminere strandvejen i Faxe L (vigtig for kommune og borgerne). Dertil kommer at oprensning af sand fra sejlrende og nyttig gøre det ved kystfodring giver mening (i forhold til at sejle det 8 sømil ud til klaplads)

Vi har i dag haft et konstruktivt godt møde med fiskerne, som vi historisk altid har haft et godt samarbejde med. De pointerer at deres skrivelse kun går på kystfodring og ikke har indflydelse på klapningen.

Hvis vi umiddelbart kan nøjes med kystfodring uden for de nævnte perioder er de således indforstået med kystfodring”.

Kystdirektoratets bemærkninger til overstående høringssvar:

”Der indsættes vilkår omkring bypass/nyttiggørelsesperioden i henhold til fiskernes ønske”.

Søfartsstyrelsen skrev den 10. august 2017:

”Søfartsstyrelsen har ingen bemærkninger til det ansøgte”

Faxe Kommune skrev den 28. august 2017:

”Faxe Kommune har ingen bemærkninger til ansøgningen.

Vi vurderer, at bypass af 4.000 m<sup>3</sup> sand pr. år fra sejlrenden vil have en god effekt på det overordnede profil og bidrage til at sedimentbudgettet forbedres. Det må forventes, at en del af det bypassede sand også transporteres længere ind mod kysten”.

## **Klagevejledning**

Dette dokument indeholder to afgørelser:



- Afgørelse om at give tilladelse til bypass og nyttiggørelse til sandfodring jf. en godkendt tilladelse til sandfodring ved matr. 8bb Hylleholt By, Hylleholt, Faxe Kommune med rent oprenset sand fra sejlrende ind til Faxe Ladeplads Havn
- Afgørelse om, at der ikke skal udarbejdes en konsekvensvurdering

Alle tre afgørelser kan påklages til Natur- og Miljøklagenævnet

For alle tre afgørelser gælder følgende:

- Kystdirektoratets afgørelse kan alene påklages for så vidt angår retlige forhold.
- Klagefristen er 4 uger fra den dag afgørelsen er meddelt.
- Der klages via Klageportalen, som der er et link til på forsiden af [www.nmkn.dk](http://www.nmkn.dk). Klageportalen ligger på [www.borger.dk](http://www.borger.dk) og [www.virk.dk](http://www.virk.dk). Man logger på via [www.borger.dk](http://www.borger.dk) eller [www.virk.dk](http://www.virk.dk) typisk med NEM-ID. Klagen sendes gennem Klageportalen til den myndighed, der har truffet afgørelsen. En klage er indgivet, når den er tilgængelig for myndigheden i Klageportalen. Det koster 900 kr. for privatpersoner og 1.800 kr. for virksomheder og organisationer i gebyr at indgive en klage. Gebyret betales med betalingskort i Klageportalen.

Natur- og Miljøklagenævnet skal som udgangspunkt afvise en klage, der kommer uden om Klageportalen, hvis der ikke er særlige grunde til det. Hvis man ønsker at blive fritaget for at bruge Klageportalen, skal man sende en begrundet anmodning til Kystdirektoratet. Kystdirektoratet videresender herefter anmodningen til Natur- og Miljøklagenævnet, som træffer afgørelse om, hvorvidt anmodningen kan imødekommes.

*Tilladelsen må ikke udnyttes, før klagefristen er udløbet.*

Med venlig hilsen

Anni Lassen  
+45 91338422  
Anni.Lassen@kyst.dk

**Kopi til:**

*Søfartsstyrelsen, Miljøstyrelsen, Landbrugs- og Fiskeristyrelsen, Trafik-, Bygge og Boligstyrelsen, Vikingeskibsmuseet, Faxe Kommune, Danmarks Naturfredningsforening, Friluftsrådet, Ejendomsforeningen Danmark, Fritidshusejernes Landsforening, Dansk Ornitologisk Forening og Geodatastyrelsen.*



*Kystdirektoratets afgørelse offentliggøres på Kystdirektoratets hjemmeside.*





### Kortbilag 1 - Oversigtskort

Plan ref.: ETRS 1989 UTM Zone 32N  
 Vertikal ref.:  
 Målforhold: 1:32.421  
 Udarbejdet: Bo21003  
 Godkendt:  
 Dato: 26.10.2017

**Tegning 001**

Miljø- og Fødevarerministeriet  
 Kystdirektoratet



**Kortbilag 2 - Luftfoto med placering af bypass området**

Plan ref.: ETRS 1989 UTM Zone 32N  
 Vertikal ref.:  
 Målforhold: 1:19.177  
 Udarbejdet: B021003  
 Godkendt:  
 Dato: 26.10.2017

**Tegning 001**