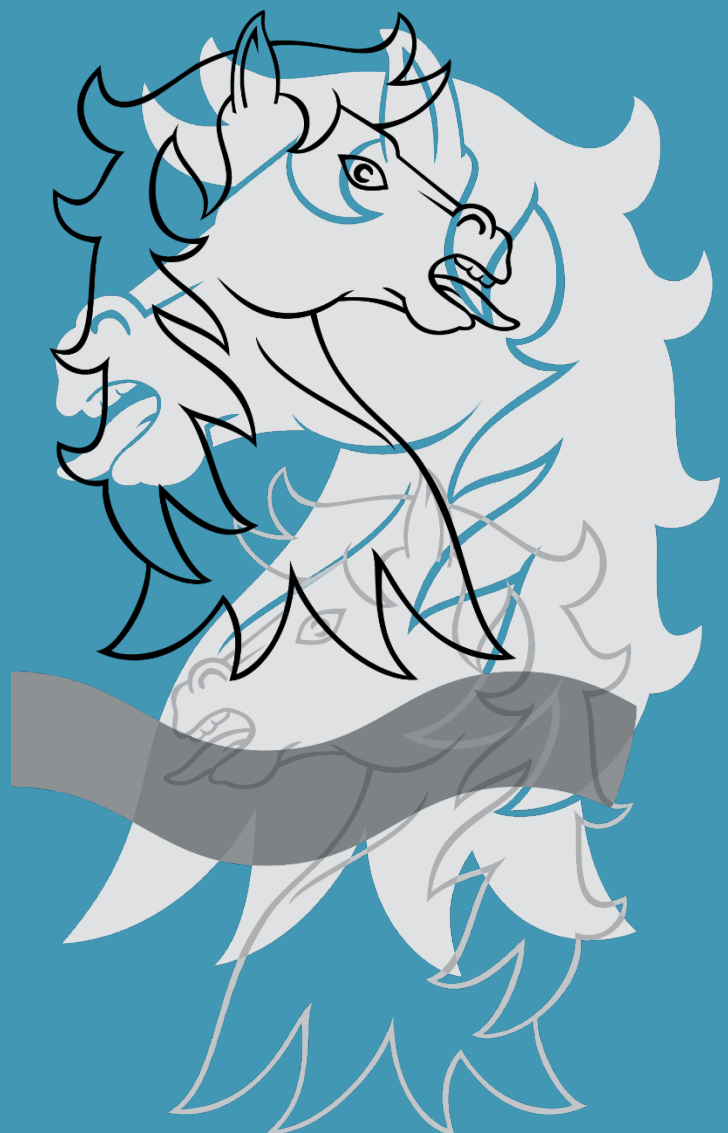
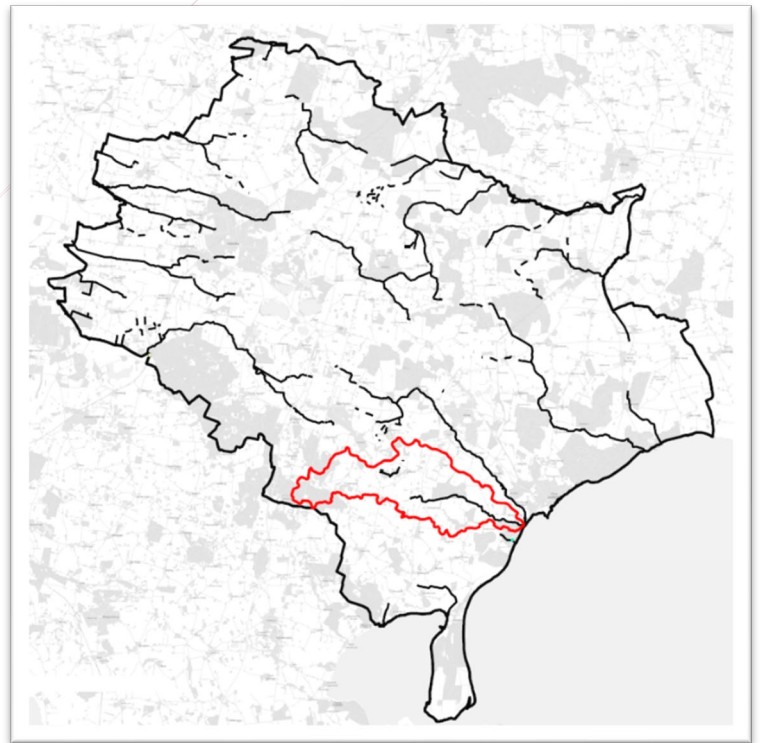
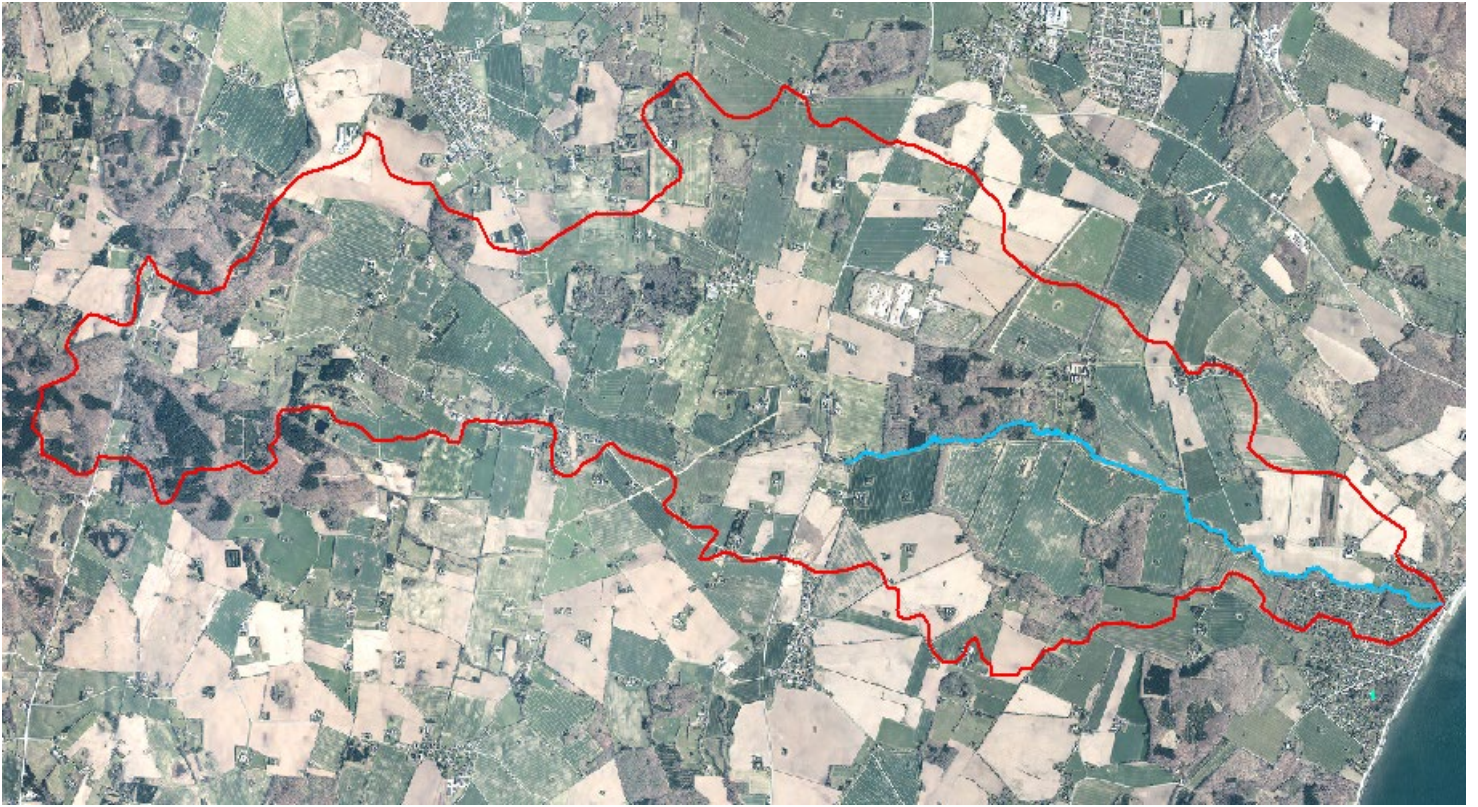


# Regulativ for Lilleå

I krafttrådt den 1. august 2024





Titel: Regulativ for Lilleå  
Udgiver: Faxe Kommune  
År: 2024  
Luftfotos og oversigtskort: © Styrelsen for  
Dataforsyning og Infrastruktur

Må citeres med kildeangivelse.



FAXE  
KOMMUNE

## Indhold

1	Forord og grundlag for regulativet .....	1
2	Beskrivelse af vandløbet .....	1
2.1	Beliggenhed.....	1
2.2	Miljømål og tilstand .....	2
2.3	Naturbeskyttelse.....	3
2.4	Åbeskyttelseslinjen.....	3
3	Administrative bestemmelser.....	3
4	Bestemmelser for bredejere.....	3
4.1	Bredejernes vedligeholdelse ved vandløbet .....	3
4.2	Bræmmer langs vandløb .....	3
4.3	Kreaturvanding og vandindvinding .....	4
4.4	Hegn .....	5
4.5	Træer og buske .....	5
4.6	Arbejdsbælte.....	5
4.7	Bortskaffelse af grøde og aflejret materiale .....	6
4.8	Dræn.....	6
4.9	Bygværker.....	6
5	Bestemmelser om sejlads .....	7
6	Vandløbspleje .....	7
6.2	Selektiv skæring i strømrønde.....	7
6.3	Grødeskæringstermin .....	8
6.4	Kantskæring .....	8
6.5	Oprensning af sandfang .....	9
6.6	Aflejringer og oprensning.....	9
6.7	Oprensningstermin .....	9
6.8	Væltede træer, stammer, grene, dødt ved og rødder m.m. ....	9
7	Kontrol af vandføring .....	9
8	Tilrettelæggelse af tilsyn.....	10
9	Ikrafttræden og revision .....	10
9.1	Revision.....	10
9.2	Ikrafttræden .....	10
10	Datatabeller.....	11
10.1	Dimensioner for vandløbet .....	11
10.2	Sandfang.....	12
10.3	Bygværker.....	12
10.4	Afstrømningsværdier og opland.....	13

10.5	Grødeskæring- og oprensningsterminer .....	13
10.6	Strømrødens bredde.....	14
11	Kortbilag .....	15

## 1 Forord og grundlag for regulativet

- 1.0.1 Regulativet fastlægger, hvorledes Faxe Kommune vedligeholder vandløbet og afvejer hensynet mellem afvanding og vandløbsmiljø. Dertil fastlægger regulativet en række konkrete bestemmelser for bredejerne langs med vandløbet.
- 1.0.2 Vandløbsplejen i Lilleå har ifølge vandløbsloven dobbelt formål. Vandløbsplejen skal sikre vandløbets vandføringsevne, men den skal også udføres under hensyntagen til de miljømæssige krav til vandløbskvaliteten, som fastsættes i henhold til anden lovgivning.
- 1.0.3 Dette regulativ ophæver 'Regulativ for kommunevandløb nr. 2 Lilleå i Faxe Kommune' af 14. december 1994 og følgende tilladelser indarbejdes:
- Lovliggørelse af sandfang i Lilleå, 15. november 2023
  - Omklassificering af Lilleå ved Præstøvej-Krageborgvej, 25. maj 2023
  - Lovliggørelse af bro og 3 spang, 30. marts 2023
  - Restaureringsprojekt opstrøms Vallebovej, 7. august 2015
  - Restaureringsprojekt nedstrøms Krageborgvej, 14. august 2014

## 2 Beskrivelse af vandløbet

### 2.1 Beliggenhed

- 2.1.1 Lilleå er beliggende i Faxe Kommune, i oplandet til Faxe Å's vandløbssystem, med udløb i Faxe Bugt.
- 2.1.2 Lilleå er i alt ca. 10,5 km lang. Lilleå er privat på de første ca. 4.500 meter, hvorefter vandløbet bliver offentligt frem til udløbet i Faxe Å, station 5.862. Der er ingen rørlægninger på den offentlige del af vandløbet.
- 2.1.3 Regulativet omfatter den offentlige del af Lilleå fra Krageborgvej, station 0 til udløbet i Faxe Å, station 5.862
- 2.1.4 Faxe Kommune er ansvarlig for vandløbsplejen i den offentlige del af Lilleå.

### 2.2 Karakteristika og typologi

- 2.2.1 Lilleå er et naturligt vandløb, der over lange strækninger har et varieret og naturligt ureguleret forløb med særdeles gode fysiske forhold. Lilleå er dermed et af de vandløb i Faxe Kommune med mest naturindhold.
- 2.2.2 Lilleå er i vandområdeplanerne defineret med typologi 1 (opland <10 km<sup>2</sup> og bredde <2m) opstrøms Krageborgvej og typologi 2 (opland 10-100 km<sup>2</sup> og bredde 2-10 m) nedstrøms Krageborgvej (station 0).
- 2.2.3 Lilleå har i det tidligere regulativ været udlagt som naturvandløb uden krav til skikkelse frem til den nuværende station 5.529. På denne strækning er faldet kraftigt, og bunden består overvejende af grus og større sten. Over længere stræk er der ingen grøde i vandløbet på grund af beskygning.
- 2.2.4 Fra station 0 til 670 er der et moderat fald med lille variation i vandløbet. Bunden består af grus og stenbund med få store sten og nedfaldne grene. På den første del er der dyrkede



marker på begge sider af vandløbet med træbevoksning langs vandløbet. Derefter er der skov på nordsiden af vandløbet og dyrkede marker med træbælte på sydsiden. Terrænet er relativt fladt på denne strækning.

- 2.2.5 Fra station 670 til 1.750 har vandløbet karakter af terrænnært skovvandløb med naturgivne dimensioner. Terrænet er stærkt kuperet med tæt træbevoksning, men med få grene og træer i vandløbet. Bunden består primært af sten og grus med mindre partier af sand. Der er få store sten og, på grund af beskygning, relativt få vandplanter i vandløbet.
- 2.2.6 Fra station 1.750 – 2.900 løber vandløbet igennem et fladt parklignede område med græs og mindre træbevoksninger. Vandløbet er langsomt flydende med naturgivne dimensioner. Der er få vandplanter på strækningen. Strækningen har en ensartet bund af grus og sand med få store sten.
- 2.2.7 Fra station 2.900 til 5.650 løber vandløbet gennem fladt terræn uden elementer af sten og grus og med opdyrkede marker og spredt træbevoksning på begge sider. Bunden består af 50 % grus og mindre sten og 50 % sand. Der er ingen store sten i vandløbet, og det har ikke den store variation i sit forløb. Vandløbet er flere steder dybt nedskåret med passager af brink nedskridning og erosion, og kun relativt få vandplanter.
- 2.2.8 Fra station 5.650 til udløbet i Faxe Å station 5.862 er vandløbet dybt skåret og domineret af tagrør. Bunden består primært af sand.

## 2.3 Miljømål og tilstand

- 2.3.1 Den offentlige del af Lille å er målsat i Statens vandområdeplaner med målsætningen ”god økologisk tilstand” og ”god kemisk tilstand”.
- 2.3.2 I vandområdeplanerne 2021-2027 har Lilleå en samlet tilstand på moderat økologisk tilstand. Tilstanden for de enkelte måleparametre ses i tabel 1.

Tabel 1. Tilstandsvurdering i vandområdeplan 2021-2027.

Måle parameter	Nuværende tilstand
Vandløbsplanter	Ukendt
Fisk	Høj
Smådyr	Moderat
Alger	Ukendt
Nationalt specifikke stoffer	Ukendt
Kemisk tilstand	Ukendt

- 2.3.3 Lilleå modtager ikke vand fra renseanlæg eller overløbsbygværker.
- 2.3.4 Lilleå modtager forsat spildevand fra spredt bebyggelse i det åbne land. Der var i VP1 og VP2 krav om spildevandsrensning til rensekasse O (organisk stof) for en mindre del af oplandet til Lilleå, resten af oplandet lå uden for rensekasse. I VP3 er alle ejendomme i det åbne land i oplandet nedstrøms Krageborgvej omfattet af rensekasse O.

## **2.4 Naturbeskyttelse**

- 2.4.1 Lilleå er på alle åbne strækninger omfattet af naturbeskyttelseslovens §3. Det betyder, at der ikke må foretages ændringer i vandløbets tilstand uden forudgående dispensation samt at der kun kan gives dispensation, hvis naturtilstanden i vandløbet forbedres.

## **2.5 Åbeskyttelseslinjen**

- 2.5.1 Lilleå er fra station 3.360 til udløbet i Faxe Å omfattet af å-beskyttelseslinje efter naturbeskyttelseslovens §16. Det betyder, at der ikke må placeres bebyggelse, foretages terrænændringer, beplantning eller lignende inden for en afstand af 150 meter på hver side af åen.

## **3 Administrative bestemmelser**

- 3.0.1 Lilleå er et offentligt vandløb fra Krageborgvej til udløb. Det betyder, at vandløbet på denne strækning udelukkende vedligeholdes af Faxe Kommune selvom vandløbet forsat er ejet af de forskellige bredejere.
- 3.0.2 Bredejere må ikke udføre nogen form for vedligeholdelse eller lave fysiske forandringer af vandløbet uden en tilladelse fra vandløbsmyndigheden. Dette gælder også i de dyrkningsfrie 2 meter bræmmer langs vandløbet, herunder træer der vokser inden for to meter bræmmen og i vandløbets profil. Se dog undtagelser i afsnit 3.1.1 og 3.1.5.
- 3.0.3 Beplantningen langs vandløbet må ikke fjernes af hensyn til dens grødebegrænsende virkning, brinkernes stabilitet og værdien som leve- og skjulested for vandløbsinsekter og fisk.

## **4 Bestemmelser for bredejere**

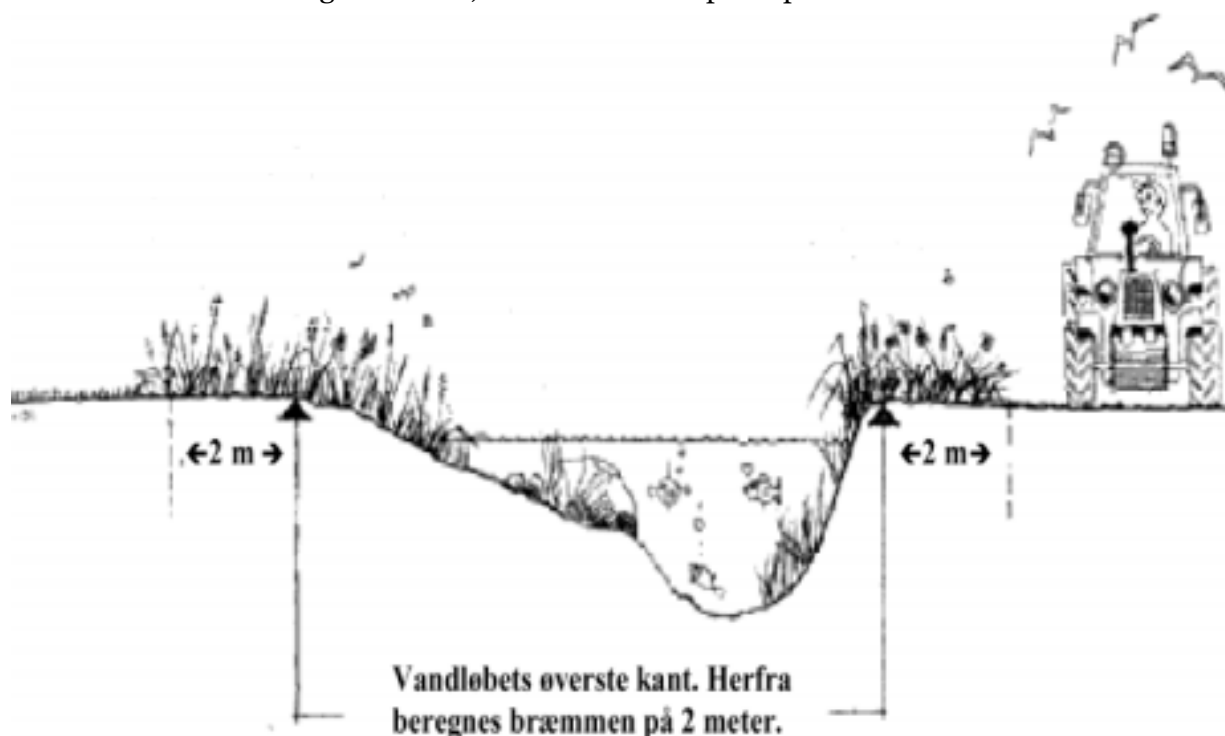
### **4.1 Bredejernes vedligeholdelse ved vandløbet**

- 4.1.1 Bredejere må bruge håndredskaber til at friholde drænudløb for aflejringer og grøde ud til strømrønden og ned til regulativmæssig bund. Sten og grus må ikke fjernes fra vandløbet.
- 4.1.2 Bredejere må opsamle affald og sammendrevne grene og/eller grøde fra vandløbet.
- 4.1.3 Bredejere af broer, overkørsler og lignende skal fjerne grøde, grene mv. som samler sig ved bygværkerne og kan påvirke vandføringen.
- 4.1.4 Af hensyn til brinkernes stabilitet må bredejere bekæmpe og slå arter som fx kæmpe bjørneklo og rød hestehov. Slåningen kan foretages i hele sommerperioden.
- 4.1.5 Bredejere må ikke udføre anden vedligeholdelse af vandløbet.

### **4.2 Bræmmer langs vandløb**

- 4.2.1 Vandløbsloven indeholder en bestemmelse om, at der skal være 2 meter brede dyrkningsfrie bræmmer langs alle åbne vandløb i landzonen. Disse betragtes som værende en del af vandløbet.

- 4.2.2 Modtager du landbrugsstøtte kan du være omfattet af de nye regler om 3 meter bræmmer langs vandløb og søer, som trådte i kraft 2023.
- 4.2.3 Formålet med bræmmerne er at sikre en stabil tilstand omkring brinken og beskytte vandløbet mod nedskridninger.
- 4.2.4 Inden for 2 meter bræmmen må man ikke dyrke, jordbehandle, lave beplantning, terrænændre, opsætte bygværker og anbringe enhver form for hegn eller haveaffald.
- 4.2.5 2 meter bræmmerne måles fra vandløbets øverste kant, hvor vandløbsprofilen overgår til det flade terræn omkring vandløbet, se nedenstående principskitse:



Figur 1. Skitse for hvordan vandløbsbræmmen måles fra vandløbets øverste kant.

### 4.3 Kreaturvanding og vandindvinding

- 4.3.1 Bredejere kan uden tilladelse oppumpe vand fra vandløbet til kreaturvanding med mulepumpe eller en vind- eller solcelledrevet pumpe.
- 4.3.2 Der kan gives tilladelse fra vandløbsmyndigheden til andre vandingsmuligheder fx indretning af egentlige vandingssteder. Dette vil dog altid bero på en konkret vurdering. For både nye og eksisterende vandingssteder gælder det, at færdsel fra kreaturer ikke må medføre tilførsel af jord, urin og fækaler fra dyrene i så væsentlig grad, at det kan øge vedligeholdelsesbyrden eller hindre målopfyldelse for vandløbet.
- 4.3.3 Det er ikke tilladt at indvinde vand fra vandløbet til andre formål ifølge vandforsyningsloven.



## **4.4 Hegn**

- 4.4.1 Arealer langs vandløbet må benyttes til løsdrift så længe dette ikke forårsager væsentlig nedtrampning af brinken langs vandløbet. I så fald skal der opsættes et forsvarligt hegn.
- 4.4.2 Af hensyn til vandløbsplejen skal kreaturhegn opsættes enten 1 meter fra kronekant eller uden for arbejdsbæltet. Hegning til andre formål er som udgangspunkt ikke tilladt i 2 meter bræmmen.
- 4.4.3 Ved opsætning af hegn i arbejdsbæltet skal disse forsynes med minimum 5 meter brede led, så eventuel maskinel vandløbspleje kan udføres langs vandløbet.
- 4.4.4 Der må som udgangspunkt ikke hegnes på tværs af vandløbet. Eventuel hegning på tværs af vandløbet kræver særskilt tilladelse fra vandløbsmyndigheden.
- 4.4.5 Bredejer skal flytte hegn efter anmodning fra vandløbsmyndigheden med 2 ugers varsel.

## **4.5 Træer og buske**

- 4.5.1 Træer og buske skal bevares på brinker og inden for 2 meter bræmmen. De må ikke fjernes uden vandløbsmyndighedens godkendelse. Træer og buske på vandløbets brink og 2 meter bræmme må plejes af bredejerne.
- 4.5.2 Af hensyn til markarbejdet må bredejeren uden tilladelse beskære træer og buske mod marksiden i en lodret linje uden for 2 meter bræmmerne.
- 4.5.3 Væltede træer og træstammer kan blive liggende, hvis de efter vandløbsmyndighedens vurdering ikke påvirker vandføringsevnen væsentligt. Herved øges fødemængden og levesteder for vandløbsinsekter og fisk. Såfremt vandløbsmyndigheden vurderer, at træerne påvirker afvandingssevnen væsentligt fjernes de af bredejer.

## **4.6 Arbejdsbælte**

- 4.6.1 Bredejere er pligtige til at tåle udførelsen af vandløbsplejen og eventuelle gener herved herunder transport af materialer og maskiner og disses arbejde langs vandløbets bredder.
- 4.6.2 Arbejdsbæltet i forbindelse med vandløbsplejen bliver normalt ikke over 5 meter bredt.
- 4.6.3 Bygninger, bygværker, beplantninger, udgravninger og lignende anlæg af varig eller midlertidig karakter må ikke anbringes nærmere end 5 meter fra vandløbets øverste kant. For rørlagte strækninger ikke nærmere end 5 meter fra ledningens midte. Vandløbsmyndigheden kan dog beplante med skyggegivende vegetation i 2 meter bræmmen.
- 4.6.4 Anlæg i arbejdsbæltet som fx mulepumper, brønddæksler og lignende skal være tydeligt afmærket. Hvis dette ikke er opfyldt er vandløbsmyndigheden ikke ansvarlig for skader på disse anlæg i forbindelse med vandløbsplejen.
- 4.6.5 Det påhviler bredejer at flytte en forhindring i arbejdsbæltet efter anmodning herom fra vandløbsmyndigheden med 2 ugers varsel.

## **4.7 Bortskaffelse af grøde og aflejret materiale**

- 4.7.1 Afskåret grøde, grene, træstammer, materiale fra oprensning og andet placeres oven for kronekant og inden for arbejdsbæltet.
- 4.7.2 I dybtliggende vandløb, og hvor der skal anvendes håndredskaber, er det af arbejdsmiljøårsager ikke altid muligt at oplægge materialer oven for kronekant. Her lægges materialer på brinken.
- 4.7.3 Oplægning af materialer vil i videst muligt omfang ske ved skift mellem den ene og den anden side af vandløbet.
- 4.7.4 Bredejere er pligtige til at fjerne oplagt grøde fra vandløbsplejen eller materialer fra oprensning, som fremkommer ved den regulativmæssige vedligeholdelse. Materialet skal flyttes minimum 5 meter fra vandløbskanten eller spredes i et ikke over 10 cm tykt lag uden for 2 meter bræmmen.
- 4.7.5 Det påhviler bredejerne selv at undersøge, som der er oplagt fyld, som skal fjernes eller spredes.
- 4.7.6 Undlader bredejer at fjerne fyldet kan vandløbsmyndigheden 2 uger efter, at bredejer har modtaget skriftligt varsel, lade arbejdet udføre på den pågældendes regning.

## **4.8 Dræn**

- 4.8.1 Vedligeholdelse af drænledninger skal udføres så der ikke sker skade på vandløbets brinker.
- 4.8.2 Bredejer skal tydeligt markere drænudløb i vandløbet for at undgå de beskadiges under vandløbsplejen.
- 4.8.3 Bredejer skal sikre, at drænudløb ikke rager mere end 15 cm ud i vandløbet af hensyn til eventuel maskinel vandløbspleje.
- 4.8.4 Nye dræntilløb må ikke placeres med underkanten af røret dybere end 20 cm over den regulativmæssige bundkote, med mindre andet aftales med vandløbsmyndigheden. Ved henvendelse kan vandløbsmyndigheden oplyse bundkoten.
- 4.8.5 Nye udløb fra drænrør skal etableres således, at de ikke medfører utilsigtet sandvandring og erosion i vandløbet - evt. ved etablering af sandfangsbrønd eller lignende. Vandløbsmyndigheden kan påbyde bredejer at etablere renseforanstaltninger, hvis udløb fra drænrør eller drængrøfter giver anledning til sandaflejringer i vandløbet eller erosion af brinken.
- 4.8.6 Bredejere må bruge håndredskaber til at friholde drænudløb for aflejringer og grøde ud til strømrønden og ned til regulativmæssig bund. Sten og grus må ikke fjernes fra vandløbet.

## **4.9 Bygværker**

- 4.9.1 Bygværker i vandløbet skal vedligeholdes således, at den fastsatte vandføringsevne ikke ændres.

- 4.9.2 Bygværker, der er udført af hensyn til vandløbet, som fx styrt og brinksikringer, vedligeholdes som en del af vandløbet af vandløbsmyndigheden, såfremt denne vurderer, at de er nødvendige for at sikre vandføringsevnen og/eller vandløbets miljømål.
- 4.9.3 Øvrige bygværker som fx broer, stemmewærker, overkørsler og vandingsanlæg vedligeholdes af de respektive bredejere. Bredejerne har ligeledes pligt til at optage grøde, grene, aflejrte materialer m.v., der samler sig ved bygværkerne.
- 4.9.4 Ændringer af bygværker eller opførelse af nye skal godkendes af vandløbsmyndigheden.

## **5 Bestemmelser om sejlads**

- 5.0.1 Faxe Kommune tillader sejlads på vandløb med en bundbredde over 2 meter med ikke motordrevne små fartøjer som kajak, stand up paddleboards o. lign.
- 5.0.2 Da bundbredden i Lilleå ikke er over 2 meter, er der forbud mod sejlads på vandløbet, fordi der er risiko for at beskadige vandløbs brinker og bund.

## **6 Vandløbspleje**

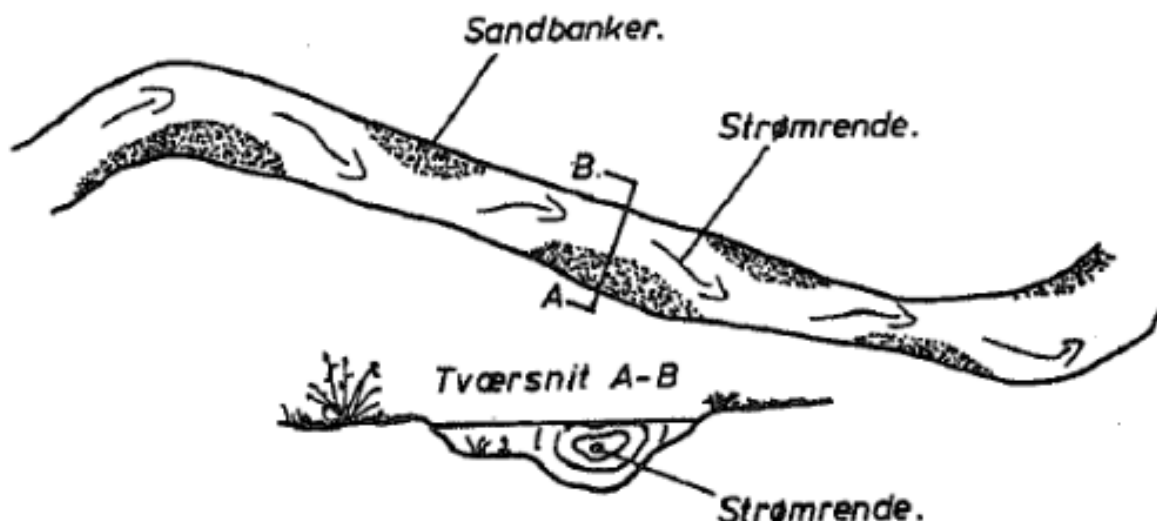
- 6.0.1 Vandløbsmyndigheden er forpligtiget til at sikre, at Lilleå plejes efter bestemmelserne i dette regulativ.
- 6.0.2 Vandløbsplejen omfatter selektiv skæring af stivstænglet vegetation, oprensning af aflejet materiale, kantskæring og lignende.
- 6.0.3 Skæringens formål er at fremme en artssammensætning af vandløbsplanter som tilgodeser både afvanding i vandløbet samt et godt vandløbsmiljø. Oprensninger foretages for at opretholde den regulativmæssige vandføringsevne.

### **6.1 Selektiv skæring i strømrende**

- 6.1.1 Vandløbsplejen målrettes stivstænglet vegetation for at tage hensyn til vandafstrømningen i vandløbet samt den økologiske tilstand for vandløbsplanter (DVPI). Stivstænglet vegetation er de arter, som begrænser vandløbets afvandingsevne såsom grenet pindsvineknop, dunhammer og tagrør.
- 6.1.2 Stivstænglet vegetation trækkes op eller skæres i bund efter den fastlagte strømrendebredde. Grødebanker af ikke væsentlig vandstandsende arter som fx vandstjerne, vandranunkel, vandaks og mærke efterlades.
- 6.1.3 Den selektive skæring udføres så de uønskede planter fjernes i vandløbets naturlige strømrende. Strømrenden i vandløbene skæres generelt i en bredde svarende til 1/3 af bundbredden.
- 6.1.4 Stivstænglede vandløbsplanter som fx grenet pindsvineknop, dunhammer og tagrør må også fjernes uden for strømrenden.
- 6.1.5 Hvor der forekommer en naturlig strømrende skæres grøden i kanterne af denne, så strømrenden opnår den bredde angivet her i regulativet. Forekommer der 2 naturlige

strømrender, skal disse så vidt muligt opretholdes og skæres således, at den samlede bredde er strømrenderne svarer til den i regulativet angivet bredde.

- 6.1.6 I vandløb hvor der ikke forekommer en naturlig strømrende skæres grøden i en slynget strømrende.
- 6.1.7 Ved markerede drænudløb og grøfter skæres grøden så vidt muligt ind til udløbet.



Figur 2. Skitse over strømrende i et vandløb og hvordan 'øer af grøde' efterlades for at sikre et slynget forløb.

- 6.1.8 Strømrenden skæres med en tolerance på +/- 10 cm, hvor strømrenden er mindre end 1 m. Er strømrenden 1 meter eller derover er tolerancen +/- 10%. Bredden på strømrenden er gældende på skæringsdagen.
- 6.1.9 Lilleå løber primært gennem træbevoksede områder og som følge af den store beskygning er mængden af vandløbsplanter begrænset i vandløbet. Det er derfor ikke hvert år, at der er behov for at skære eventuelle vandløbsplanter på de strækninger, som løber gennem skovområderne.

## 6.2 Grødeskæringstermin

- 6.2.1 Grødeskæring kan iværksættes såfremt der er behov (se punkt 6.2.3) mellem 1. august og 1. november.
- 6.2.2 Særlig vandløbspleje med optræk af stivstænglede problemarter kan iværksættes uden for termin.

## 6.3 Kantskæring

- 6.3.1 Der kantskæres mellem station 5.650-5.860 mellem maj og juni.
- 6.3.2 Vandløbsmyndigheden kan i alle tilfælde vælge at bekæmpe arter som rød hestehov, japansk pileurt, tagrør, lodden dueurt, stor nælde og lignende i hele vandløbets profil. Altså fra kronekant til kronekant af hensyn til vandløbsmiljøet og brinkernes stabilitet.

## **6.4 Oprensning af sandfang**

- 6.4.1 Der føres tilsyn med sandfang i foråret og i sensommeren-start efterår.
- 6.4.2 Sandfangene oprenses når de er mere end halvt fyldte. Sandfang tømmes også uden for tilsynsperioderne, hvis vandløbsmyndigheden bliver opmærksom på et sandfang, hvor der er behov for en ekstra tømning.
- 6.4.3 Oversigt over sandfang i Lilleå kan ses i afsnittet ”10.2 Sandfang”.

## **6.5 Aflejring og oprensning**

- 6.5.1 Oprensning må kun omfatte sand- og mudderaflejring, hvorimod sten og grus ikke må fjernes. Enkeltliggende sten og trærødder over den regulativmæssige bundkote må ikke fjernes.
- 6.5.2 Grus og sten der utilsigtet er blevet opgravet, lægges tilbage i vandløbet.
- 6.5.3 Oprensning skal så vidt muligt begrænses til vandløbets naturlige (slyngede) strømrende og må ikke øge den regulativmæssige bundbredde.
- 6.5.4 Ved oprensning graves der ikke dybere end 15 cm under de angivne teoretiske bundkoter.

## **6.6 Oprensningstermin**

- 6.6.1 Maskinel oprensning kan iværksættes mellem 1. august og 1. november.

## **6.7 Væltede træer, stammer, grene, dødt ved og rødder m.m.**

- 6.7.1 Nedhængende grene, nedfaldne grene, dødt ved, trærødder, m.v. bidrager til den fysiske variation i vandløbet.
- 6.7.2 Vandløbsmyndigheden vurderer, om væltede træer, stammer, grene, dødt ved og rødder m.m. skal fjernes, udtyndes eller andet under overholdelse af vandløbets vandføringsevne.
- 6.7.3 Såfremt vandløbsmyndigheden vurderer, at træerne påvirker afvandingssevnen væsentligt fjernes de af bredejer.

## **7 Kontrol af vandføring**

- 7.0.1 Vandføringsevnen i vandløbet kontrolleres efter behov. Giver henvendelser fra bredejer eller vandløbsmyndighedens tilsyn anledning til begrundet tvivl om vandføringsevnen i vandløbet udfører vandløbsmyndigheden kontrol af eventuelt oprensingsbehov:
  - Vandløbsmyndigheden udfører en fysisk besigtigelse af den udpegede delstrækning af vandløbet. Herunder udføres pejlinger af vandløbets tværprofil på udvalgte punkter, som sammenholdes med den seneste opmåling.
  - Vurderer vandløbsmyndigheden, at der er tydelige aflejring på den udpegede delstrækning som nedsætter vandføringsevnen, kan vandløbsmyndigheden udføre en oprensning. F.eks. af lokale sandpuder, nedskridninger o.lign.

- Vurderer vandløbsmyndigheden, at der er begrundet tvivl om omfang og udstrækning af aflejringer og dermed oprensningsbehov, udfører vandløbsmyndigheden en kontrolopmåling med beregning af vandspejl for den udpegede delstrækning.

- 7.0.2 Vandspejlsberegningen udføres efter fastlagte hydrauliske parametre for vandløbets afstrømning, som ses i afsnit 10.4 "Afstrømningsværdier og opland".
- 7.0.3 En oprensning igangsættes, når vandspejlsberegningen viser en stigning på 10 cm eller mere i forhold til det regulativsatte vandspejl eller at bundkoten ligger mere end 15 cm over de teoretiske bundkoter.

## **8 Tilsyn**

- 8.0.1 Lilleå besigtiges årligt i forbindelse med vandløbsplejen. Denne besigtigelse udføres af vandløbsmyndigheden eller af personer bemyndiget af vandløbsmyndigheden.
- 8.0.2 Faxe Kommune må som vandløbsmyndighed færdes langs med og i vandløbet.
- 8.0.3 Faxe Kommune kan bemyndige andre til at udføre opmålinger, lave undersøgelser af fisk og fauna, prøvetagninger og lignende. Faxe Kommune kan også bemyndige andre til at udføre vandløbsplejen.
- 8.0.4 Bredejere, interesseorganisationer eller andre med interesse for vandløbet kan til enhver tid aftale tilsyn med vandløbsmyndigheden. Disse organisationer og andre med interesse skal indhente accept til færdsel langs vandløbet hos relevante bredejere inden tilsynet.

## **9 Ikrafttræden og revision**

### **9.1 Revision**

- 9.1.1 Regulativet revideres når vandløbsmyndigheden finder, at der er sket væsentlige ændringer i grundlaget for regulativet, eller hvis vandløbsmyndigheden i øvrigt finder det nødvendigt.
- 9.1.2 Vandløbsmyndigheden vil senest efter 15 år foretage en vurdering af om der er behov for en revision af regulativet.

### **9.2 Ikrafttræden**

- 9.2.1 Regulativet har været bekendtgjort og fremlagt til gennemsyn i otte uger med adgang til at indgive indsigelser og ændringsforslag fra den 05.03.2024 til den 30.04.2024.
- 9.2.2 Regulativet er vedtaget af Faxe Kommune den 04.06.2024.
- 9.2.3 Regulativet træder i kraft den 01.08.2024.



## 10 Datatabeller

### 10.1 Dimensioner for vandløbet

- 10.1.1 Vandløbsloven bestemmer for offentlige vandløb, at der skal fastlægges en skikkelse eller vandføringsevne for vandløbet. Regulativet for Lilleå er udformet efter princippet om teoretisk skikkelse, hvilket indebærer at den vandføringsevne, som skal overholdes, er fastsat ud fra teoretiske beskrivelser af bundkote, bundbredde og anlæg.
- 10.1.2 Der er dog ikke krav til at selve skikkelsen skal være overholdt. Kravet er til skikkelsens vandføringsevne, og skikkelsen er således kun vejledende. I praksis betyder det, at lokale sandbanker, der ligger over den teoretiske bundbredde, ikke skal fjernes hvis en større bundbredde eller et større anlæg end fastlagt i regulativet kompenserer for den reducere af tværsnitsarealet, der forårsages af sandbanken.
- 10.1.3 En vedligeholdelse efter princippet om teoretisk skikkelse vil medføre, at der inden for visse grænser tillades en naturlig variation i bredde- og dybdeforhold med henblik på at forbedre levevilkårene for dyre- og plantelivet i vandløbet.

Tabel 2. Dimensionsskema.

Station [m]	Betegnelse	Bundkote DVR90 [m]	Anlæg	Bundbredde [m]	Fald indtil næste station o/oo
<b>0</b>	Umiddelbart efter Krageborgvej	22,45	1:2	2	9,1
<b>400</b>		18,80	1:2	2	6,0
<b>604</b>		17,58	1:2	2	5,7
<b>936</b>		15,70	1:2	2	5,5
<b>1.430</b>		13,00	1:2	2	11,0
<b>1.530</b>		11,90	1:2	2	4,6
<b>1.912</b>		10,15	1:2	2	3,6
<b>2.150</b>		9,30	1:2	2	5,2
<b>3.153</b>		5,21	1:2	2	4,8
<b>3.250</b>		4,74	1:2	2	2,4
<b>3.794</b>		3,44	1:2	2	3,8
<b>3.849</b>		3,23	1:2	2	2,2
<b>4.200</b>		2,45	1:2	2	1,7
<b>4.494</b>		1,95	1:2	2	1,8
<b>4.714</b>		1,55	1:2	2	1,7

Station [m]	Betegnelse	Bundkote DVR90 [m]	Anlæg	Bundbredde [m]	Fald indtil næste station o/oo
<b>5.450</b>		0,30	1:2	2	2,8
<b>5.644</b>		-0,25	1:2	2	2,1
<b>5.862</b>	Udløb i Faxe Å	-0,70	1:2	2	

## 10.2 Sandfang

Tabel 3. Oversigt over sandfang i Lilleå.

Station	X-koordinat	Y-koordinat
<b>2.280</b>	697856	6123774
<b>3.030</b>	698429	6123483
<b>3.740</b>	698853	6123118

## 10.3 Bygværker

10.3.1 Bygværker er alle former for broer og overkørsler. Ændring af en bro, overkørsel eller lignende, samt etablering af nye, kræver tilladelse fra vandløbsmyndigheden.

Tabel 4. Oversigt over bygværker i Lilleå.

Station (m)		Koordinater		Dimensioner for slug/rør (cm)	Betegnelse	Ejerforhold
Indløb	Udløb	X-koordinat	Y-koordinat			
<b>939</b>	942	696920	6123759	Ikke opmålt	Bro	Privat
<b>1.590</b>		697456	6123901		Ældre bygværk	Privat
<b>1.713</b>	1.714	697551	6123877		Spang	Privat
<b>1.921</b>	1.922	697635	6123834		Spang	Privat
<b>2.183</b>	2.184	697782	6123785		Spang	Privat
<b>2.263</b>	2.268	697843	6123777	250	Markbro af beton	Privat
<b>3.150</b>	3.156	698509	6123413	250	Markbro af beton	Privat
<b>3.851</b>	3.854	698931	6123070	295	Markbro af beton	Privat
<b>4.058</b>	4.064	699073	6122990	250	Vejbro, Vallebovej	Kommunal
<b>4.720</b>	4.724	699551	6122847	315	Markbro af beton	Privat

## 10.4 Afstrømningsværdier og opland

Tabel 5. Afstrømningsværdier.

	l./sek./km <sup>2</sup>	Manningtal
Til kontrol af vandføring	48	15

Afstrømningsværdien svarer til en vintermedianmaks.

Tabel 6. Oversigt over oplandsstørrelser.

Station	Oplandsstørrelse (km <sup>2</sup> )
<b>0</b>	9,53
<b>913</b>	10,93
<b>1.913</b>	11,37
<b>2.513</b>	14,45
<b>3.213</b>	14,9
<b>3.913</b>	18,29
<b>4.913</b>	19,46
<b>5.853</b>	19,77

## 10.5 Grødeskæring- og oprensningsterminer

Tabel 7. Periode for grønnskæring.

Grødeskæringstermin*
1. august -1. november

\*Jf. 6.3.2 kan optræk af stivstænglede problemarter iværksættes uden for termin.

Tabel 8. Periode for oprensning.

Oprønsningstermin
1. august -1. november

## 10.6 Strømrendens bredde

Tabel 9. Strømrende bredde i Lilleå.

Strækning	Bredde på strømrende
<b>0-670</b>	0.5-0.8 meter
<b>670-1750</b>	0.5-0.8 meter
<b>1750-2900</b>	0.5-0.8 meter
<b>2900-5650</b>	0.5-0.8 meter
<b>5650-5860</b>	0,8-1 meter

11 Kortbilag









