

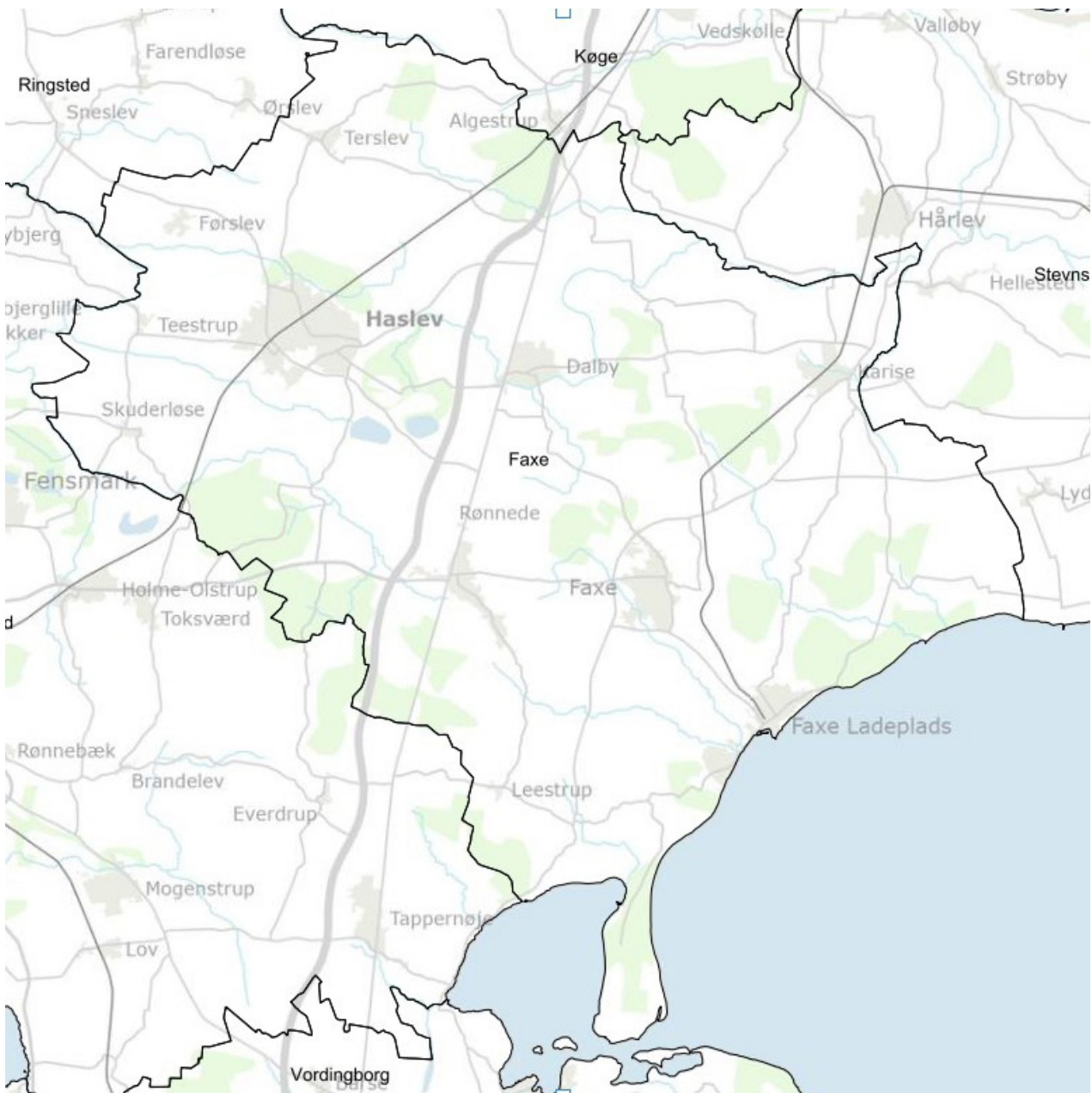


Kommuneplantillæg nr. 23

Retningslinjer for solcelleanlæg i det åbne

Vedtaget den 28. november 2024

Offentligt bekendtgjort den 11. december 2024



LOV OM PLANLÆGNING

Lov om planlægning (LBK nr 223 af 01/03/2024 med senere ændringer) samler alle reglerne om fysisk planlægning.

ZONEINDELING

Hele landet er opdelt i byzoner, sommerhuszoner og landzoner. Egentlig byudvikling kan kun finde sted i byzoner. Bebyggelse i områder, der er udlagt til sommerhusområder, må som udgangspunkt kun anvendes i sommerhalvåret og i kortere perioder om vinteren. Landzone kan fortrinsvist anvendes til jordbrug, fiskeri og skovbrug. Overførsel af areal fra landzone til byzone eller sommerhusområder kan kun ske ved lokalplan.

KOMMUNEPLAN

Kommuneplanen er en plan for hele kommunens udvikling. Planen er desuden en oversigt over, hvor der fremover skal være boliger, erhverv, grønne områder, veje osv. I kommuneplanens rammedel fastlægges det overordnede indhold for lokalplanerne. Byrådet skal arbejde for, at kommuneplanen gennemføres.

I nogle tilfælde skal offentligheden inddrages, før der udarbejdes forslag til kommuneplantillæg. I disse tilfælde indkaldes idéer og kommentarer til planlægningen i mindst 2 uger. Et planforslag skal fremlægges i offentlig høring, inden det kan vedtages endeligt. I denne periode kan enhver indsende kommentarer eller indsigelser til indholdet af planforslaget.

Vedtagne kommuneplaner og kommuneplantillæg indberettes til plandata.dk

KLAGEVEJLEDNING

Klagevejledning

Enhver med retlig interesse i kommunens afgørelser kan klage over formelle mangler i afgørelsen - de såkaldte retlige spørgsmål jf. Planlovens § 58, stk. 1, nr. 3.

Hvis du ønsker at klage over afgørelsen, skal klagen være indgivet til Planklagenævnet senest 4 uger efter, at afgørelsen er meddelt. Er afgørelsen offentliggjort, regnes klagefristen dog altid fra datoen for offentliggørelsen. Du skal klage via Klageportalen, ved at logge ind med dit Mit-ID på <https://kpo.naevneneshus.dk>

En klage er indgivet, når den er tilgængelig for Faxe Kommune i Klageportalen. Når du klager som privatperson, skal du betale et gebyr på kr. 900. Klager du som organisation eller virksomhed, skal du betale et gebyr på kr. 1.800. Du betaler gebyret med betalingskort i Klageportalen. Gebyret tilbagebetales hvis du får helt eller delvis medhold i din klage.

I Klageportalen sendes din klage automatisk først til Faxe Kommune. Hvis kommunen fastholder afgørelsen, sendes klagen videre til behandling i nævnet via Klageportalen. Du får besked om videresendelsen.

Planklagenævnet afviser din klage, hvis du sender den udenom Klageportalen, medmindre du forinden er blevet fritaget for brug af Klageportalen. Hvis du ønsker at blive fritaget for at bruge Klageportalen, skal du sende en begrundet anmodning til Faxe Kommune. Kommunen videresender herefter din anmodning til nævnet, som træffer afgørelse om, hvorvidt du kan fritages. Se betingelserne for at blive fritaget på <https://naevneneshus.dk/>.

Faxe Kommunes afgørelse kan jf. Planlovens § 62, indbringes for domstolene. Søgsmål til prøvelse af afgørelser om forhold, der er omfattet af planloven, skal være anlagt inden 6 måneder efter, at afgørelsen er meddelt.

INDHOLD

| | |
|---|-----------|
| BAGGRUND OG FORMÅL | 5 |
| 1. Indledning..... | 5 |
| 1.1. Baggrund..... | 5 |
| 1.2. Formål med kommuneplantillægget..... | 5 |
| 1.3. Miljøvurdering..... | 6 |
| 2. Redegørelse..... | 6 |
| 2.1. Ændringer i forhold til eksisterende planlægning og administrationsgrundlag..... | 6 |
| 2.2. Planlægningsmæssig begrundelse og multifunktionel arealanvendelse | 6 |
| 2.3. Landzone | 6 |
| 2.4. Kystnærhedszone..... | 6 |
| 2.5. De landskabelige interesser..... | 7 |
| 2.6. Nabohensyn og afskærmende beplantning | 7 |
| 2.7. Natur og biodiversitet..... | 8 |
| 2.8. Rekreative elementer og inddragelse af lokalsamfund | 9 |
| 2.10. Infrastruktur til elnettet..... | 9 |
| 3. Retningslinjer | 9 |
| 3.1. Definition på lokalplanpligtige solcelleanlæg i det åbne land..... | 9 |
| 3.2. Placering af større solcelleanlæg i det åbne land | 9 |
| 3.3. Afstand og beliggenhed i forhold til boliger | 10 |
| 3.4. Fokus på lokalsamfundet..... | 11 |
| 3.5. Beplantningsbælter | 11 |
| 3.6. Naturindhold, biodiversitet og hegning..... | 12 |
| RETSVIRKNINGER | 14 |
| VEDTAGELSESPÅTEGNING | 14 |
| 4. Rammebestemmelser..... | 14 |
| Bilag 1: Kort over eksisterende kommuneplanrammer for solcelleanlæg i Faxe Kom- mune | 15 |
| Bilag 2: Vejledning over udformning af beplantningsbælter og passager | 16 |
| Bilag 3: PROCES: Hvem gør hvad og hvornår..... | 22 |

KOMMUNEPLANTILLÆG NR. 23

BAGGRUND OG FORMÅL

1. Indledning

Den 1. juni 2024 trådte Bekendtgørelse om planlægning for lokalplanpligtige solcelleanlæg i det åbne land (BEK nr. 440 af 03/05/2024) i kraft.

Bekendtgørelsen giver mulighed for gennem kommuneplanens retningslinjer at regulere planlægning for opstilling af lokalplanpligtige solcelleanlæg i det åbne land med henblik på at fremme en udbygning med solcelleanlæg. Bekendtgørelsen fastsætter endvidere, at kommuneplanens retningslinjer for solceller skal være vedtaget senest ved førstkommende revision af kommuneplanen.

Idet Faxe Byråd siden udarbejdelsen af Kommuneplan 2021-2033 har vedtaget supplerende retningslinjer for solcelleanlæg i Faxe Kommune, vil kommuneplanens retningslinjer for lokalplanpligtige solcelleanlæg i det åbne land med dette kommuneplantillæg blive opdateret, således de er i overensstemmelse med hovedparten af anbefalingerne i bekendtgørelsens indhold samt byrådets supplerende retningslinjer.

1.1. Baggrund

Faxe Kommune oplever en stigende interesse for at etablere større solcelleanlæg i det åbne land. Da større solcelleanlæg berører store arealer og kan fylde meget i landskabet, er det derfor vigtigt, at anlæg indpasses i det omkringliggende landskab og tager hensyn til nabobebyggelse, lokalsamfund, landskabelige og naturmæssige interesser og anden beskyttelse i det åbne land. Disse hensyn afspejles i retningslinjerne. Af kortbilag 1 fremgår vedtagne lokalplanlagte solcelleanlæg samt solcelleanlæg, hvor planlægningen er igangsat.

1.2. Formål med kommuneplantillægget

Kommuneplantillægget har til formål at samle anbefalingerne fra bekendtgørelsen om solcelleanlæg i det åbne land og retningslinjerne fra kommuneplan 2021-2033 incl. de supplerende retningslinjer vedtaget af Byrådet i december 2022. Herudover har kommuneplantillægget til formål at fastlægge de overordnede retningslinjer og principper, der beskriver, hvad Faxe Kommune lægger vægt på ved placeringen af større solcelleanlæg i det åbne land.

Kommuneplantillægget understøtter ønsket om, at større solcelleanlæg skal kunne løfte flere interesser og give noget tilbage til lokalsamfundet. Det er tanken med denne planlægning at sætte fokus på multifunktionel arealanvendelse i det åbne land, som blandt andet øger biodiversiteten, beskytter grundvandet, åbner for rekreative muligheder og tilgodeser andre behov og interesser, hvor dette er muligt.

Særligt beplantningsbælter kan bidrage til andet end at sløre/skjule solcelleanlægget, idet beplantningen kan bidrage til spredningen af floraen og faunaen, og de levende hegn kan indeholde eksempelvis stier og frugttræer, der kan bidrage til lokalområdet. Der er derfor som bilag til kommuneplantillægget indsat en særskilt vejledning over udformning af beplantningsbælter og passager. Vejledningen understøtter retningslinjerne og skal fungere som inspiration til udformningen af beplantningsbælter og passager.

Kommuneplantillægget erstatter nuværende retningslinjer i Kommuneplan 2021-2033 samt ”Retningslinjer for solcelleanlæg i Faxe Kommune”, vedtaget af Faxe Byråd den 20. december 2022, og indarbejder anbefalingerne fra bekendtgørelsen om planlægning for lokalplanpligtige solcelleanlæg i det åbne land.

1.3. Miljøvurdering

Faxe Kommune har foretaget en screening i henhold til "Lov om miljøvurdering af planer og programmer og af konkrete projekter (VVM)" og vurderer, at planen ikke er omfattet af lovens krav om, at der skal foretages en miljøvurdering. Dette begrundes med:

- Planen indeholder ikke direkte bindende rammer for fremtidige anlægsarbejder opført på bilag 1 eller 2 til lov om miljøvurdering af planer og programmer og konkrete projekter.
- Planen indeholder ikke direkte bindende rammer for fremtidige anlægstilladelser, der kan påvirke internationale naturbeskyttelsesområder.
- Planen reviderer kommuneplanens retningslinjer for ny planlægning af solcelleanlæg, og angiver kun mindre ændringer og præciseringer foranlediget af bl.a. national lovgivning og skærpet administrationsgrundlag.
- Etablering af konkrete, større lokalplanpligtige solcelleanlæg vil forudsætte, at der efterfølgende udarbejdes kommuneplantillæg, som udpeger rammeområde for "Teknisk anlæg – Større solcelleanlæg i det åbne land", samt at der gennemføres en lokalplanlægning. I den forbindelse vil planerne blive behandlet efter Bekendtgørelse om miljøvurdering af planer og programmer og af konkrete projekter (VVM).

2. Redegørelse

2.1. Ændringer i forhold til eksisterende planlægning og administrationsgrundlag

Dette kommuneplantillæg ophæver og erstatter retningslinjerne 8.2.6-8.2.18 vedrørende sol- og vindenergi i gældende Kommuneplan 2021-2033.

Ligeledes ophæves "*Retningslinjer for solcelleanlæg i Faxe Kommune*", vedtaget af Faxe Byråd den 20. december 2022.

I Kommuneplan 2021-2033 fastholdes gældende rammebestemmelser for de 6 rammebelagte områder, der er udlagt til solcelleanlæg. De 6 rammebelagte områder fremgår af bilag 1.

2.2. Planlægningsmæssig begrundelse og multifunktionel arealanvendelse

Det er relevant at samtænke brugen af vores arealer og udnytte dem til flere funktioner for at kunne opfylde de nationale mål vedr. klima, landbrug, natur, energiproduktion, biodiversitet osv.

Der er behov for at sætte fokus på multifunktionalitet og flersidig brug af arealanvendelsen i planlægningen for større solcelleanlæg. Derfor er det relevant at samtænke interesser i projekter, der vedrører større solcelleanlæg. Det kan f.eks. være natur, rekreative værdier, friluftsliv, grundvandsbeskyttelse og klimatilpasning mv.

2.3. Landzone

Solcelleanlæg vil have en begrænset levetid (ca. 30-40 år), og det forudsættes, at arealerne til opstilling af solcelleanlæg kan reetableres til natur- eller landbrugsformål efter endt drift, og at anlæggene nedtages og skrottes. Derfor skal arealer udlagt til større solcelleanlæg fastholdes i landzone.

2.4. Kystnærhedszone

Planlægning for større solcelleanlæg i kystnærhedszonen kræver en særlig planlægningsmæssig eller funktionel begrundelse, hvilket skal sikre, at kystnærhedszonen friholdes for byggeri og anlæg, som ikke er afhængig af en kystnær placering. Den særlige planlægningsmæssige eller funktionelle begrundelse vil i alle tilfælde skulle afvejes i forhold til den påvirkning, som anlægget vil have på kysten og de hensyn, som kystnærhedszonen skal varetage.

2.5. De landskabelige interesser

Kulturlandskabet indeholder ligeledes mange værdier, som også er udpeget i kommuneplanen. Større solcelleanlæg på terræn skal så vidt muligt indpasses i landskabets karakter under hensyn til det enkelte karakterområdes oplevelsesmuligheder, nøglekarakteristika og tilhørende anbefalinger, hvor følgende elementer skal overvejes i planlægningen:

- Skalamæssig indpasning
- Indpasning i landskabets struktur
- Landskabets karaktertræk
- Visuelle hensyn
- Fjernvirkning

Der kan som udgangspunkt ikke placeres solcelleanlæg indenfor værdifulde landskaber (undtaget herfra er herregårds- og godslandskaber, såfremt der gennem en landskabsanalyse kan redegøres for, at anlægget er foreneligt med de hensyn, som landskabsudpegningerne i kommuneplanen skal varetage), landskabsfredninger, værdifulde kulturmiljøer eller kirkeomgivelser. Ved placeringen i landskabet skal der tages hensyn til relevante interesser som f.eks. landskabskarakteren, beskyttelseslinjer og beskyttede diger mm. En del af de landskabelige interesser er de naturværdier, der er samlet i Grønt Danmarkskort, og som har til formål at fungere som kommunens samlede helhedsplan for særligt værdifuld natur. Her indgår f.eks. Natura 2000-områderne på land og naturbeskyttelsesområder. Det er vigtigt at tage hensyn til disse værdier i planlægningen.

Derudover skal planlægningen generelt understøtte, at nye anlæg tilpasses det konkrete landskab. Det skal derfor indgå i de planmæssige overvejelser, at der uden for særlige naturmæssige og kulturmæssige beskyttelsesområder og udpegninger kan være forhold, som kan gøre et areal uegnet til placering af anlægget.

2.6. Nabohensyn og afskærmende beplantning

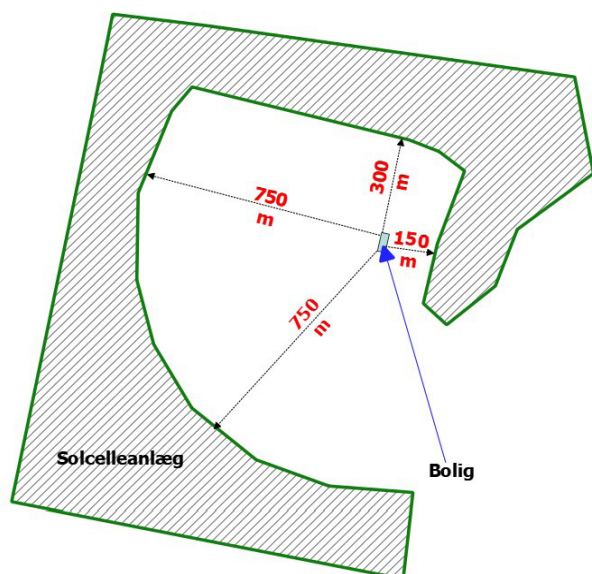
Da der er tale om meget store tekniske anlæg, er det svært at placere anlægene helt væk fra beboelse. Afstanden til bebyggelse, der er registreret som bolig i BBR, skal som minimum være 150 meter, dog 200 meter for boliger i byzone, sommerhusområder, landsbyer og sammenhængende bebyggede miljøer. Ved sammenhængende bebyggede miljøer lægges den daværende Strandbeskyttelseskommissions definition til grund, hvoraf forstås ca. 10 helårsbebyggede grunde, hvis haver grænser til hinanden. Afstanden måles fra boligen til afgrænsningen af solcelleanlægget. Ved solcelleanlæg forstås paneler, stivere, invertere og transformere, herunder en eventuel teknikbygning, et eventuelt hegn og eventuel afskærmning, herunder beplantningsbælter, som opstilleren etablerer i forbindelse med solcelleanlægget.

For at sikre, at ingen boliger bliver omkranset af solceller, fastsættes der differentierede afstandskrav på henholdsvis 150 meter (mod 1 side), 300 meter (mod 2 sider) og 750 meter (mod 3 eller flere sider), se figur 1. Kravet om 150 hhv. 200 meter afstand og omkransning af solceller gælder ikke for de boliger, som er ejet af ejeren af det areal, som solcelleanlægget opføres på.

Endvidere kan mindstekravet fraviges på baggrund af konkret vurdering for hver enkelt ansøgning, hvor opbakning til planlægningen fra de omkringboende naboer kan bidrage til en reduceret afstand. Mens eksempelvis synlighed, terræn, udsyn, beplantning mv. kan bidrage til en større afstand.

Overfladerne på solcelleanlæg skal være antirefleksbehandlet for at minimere gener i forbindelse med genskin.

For at et større solcelleanlæg ikke skal være for dominerende i landskabet, stilles der krav om afskærmende beplantning omkring anlægget. Formålet med beplantningen er at mindske det visuelle indsyn og mulige gener for naboer. Derfor skal beplantningen etableres senest ved ibrugtagning af solcelleanlægget.



Figur 1: Principper omkring differentierede afstandskrav til boliger, hvis der opstilles solcelleanlæg til flere sider.

Den afskærmende beplantning skal være en blanding af buske og træer, og skal efter fem vækstsæsoner fremstå sammenhængende og dækkende. Det er et krav, at beplantningen skal vedligeholdes, så den bevarer den afskærmende effekt. Beplantningen skal som udgangspunkt bestå af hjemmehørende arter, da det giver større chance for, at beplantningen trives.

For at sikre at de levende hegn også om vinteren skærmer anlæggene, skal stedsegrøn beplantning indgå i beplantningsbælterne.

Der skal også plantes ammetræer for hurtigt at skabe en afskærmende effekt. Ejer opfordres til at foretage beplantningen så tidligt i processen som muligt, således at beplantningen er etableret, når opstilling af solcellerne påbegyndes.

For udformning af beplantningsbælter og valg af arter, se bilag 2: Vejledning til udformning af beplantningsbælter og passager.

2.7. Natur og biodiversitet

Der er mange naturværdier i Faxe Kommune, som blandt andet er udpeget eller kommer til udtryk i kommuneplanen og i henhold til naturbeskyttelsesloven.

Anlæg til større solcelleanlæg rummer også muligheden for at løfte nogle naturinteresser og fremme biodiversiteten. Den ændrede arealanvendelse fra landbrugsjord til solenergi kan give mulighed for at øge biodiversiteten i det åbne land.

Af konkrete tiltag til naturforbedringer kan nævnes: Afbrydelse af dræn så regn tilbageholdes på solcelleanlægget så vandet løber langsommere til vandløb, etablering af vandhuller, dødt træ, stendiger/stenhøje som levesteder for firben og mårdyr og fremme af urter på solcelleparkens arealer for hjælp til bier.

Ved etableringen af solcelleanlæg vil der være store græsarealer mellem panelerne og i kanten af området. Etableringen og vedligeholdelsen af disse arealer skal bidrage væsentligt til anlæggets naturværdier. Det er f.eks. muligt at have græssende dyr gående til at vedligeholde arealet, hvorved bevoksning under solceller holdes nede uden brug af mekanisk eller kemiske midler.

Derudover skal afskærmende beplantningsbælter etableres, så de kan fungere som levested og spredningskorridorer for insekter, svampe, dyr og planter. Af hensyn til eventuelle græssende husdyr og sikkerhed i forhold til adgangen til selve anlægget, kan der opstilles trådhegn på indersiden af beplant-

ningsbælterne. Der skal benyttes trådhegn, der hæves minimum 15-20 fra terræn eller vildthejn, så småvildt såsom hare, grævling og ræv kan passere uhindret.

Se endvidere bilag 2: Vejledning til udformning af beplantningsbælter og passager.

2.8. Rekreative elementer og inddragelse af lokalsamfund

Ved etablering af større solcelleanlæg i det åbne land skal der indtænkes rekreative elementer. Dette kan f.eks. være stiforbindelser igennem anlægget eller udenom anlægget langs beplantningsbæltet. Det kan også være udkigstårne, der giver mulighed for kig udover både det tekniske anlæg og området i øvrigt.

Med etablering af et solcelleanlæg er der mulighed for at skabe bedre adgang og forbindelse til naturen og landskabet bl.a. i forbindelse med de serviceveje, der skal etableres til drift og vedligeholdelse.

Jorden under solcellepanelerne skal som udgangspunkt tilplantes med græs/urter eller anden lav afgrøde, og plejen skal som hovedregel foregå ekstensivt ved eksempelvis afgræsning med dyr eller ved høslæt.

Se endvidere bilag 2: Vejledning til udformning af beplantningsbælter og passager.

2.9. Grundvandsinteresser og boringsnære beskyttelsesområder (BNBO)

Solcelleanlæg indeholder transformestationer, som indeholder store mængder olie til elektrisk isolation og køling. Ved spild i forbindelse med påfyldning eller læk i forbindelse med uheld vil transformestationer derfor medføre en fare for forurening af grundvandet. BNBO bør derfor friholdes for transformestationer

2.10. Infrastruktur til elnettet

Ved etablering af større solcelleanlæg skal forsyningen af el til det eksisterende forsyningsnet sikres. For at kunne levere den producerede strøm til elnettet kan det være nødvendigt at etablere en transformestation i nærheden af anlægget.

Anlægssejer skal tidligt i processen kontakte Cerius for en udtalelse om tilslutning af solcelleanlægget. Nettilslutningsprocessen starter således altid med, at anlægssejer henvender sig til Cerius, der sikrer det videre forløb, som enten er en fortsættelse i eget selskab eller en aktivering af processen i Energinet.

3. Retningslinjer

Med tillæg nr. 23 til Faxe Kommuneplan 2021-2033 ophæves og erstattes retningslinjerne 8.2.6 - 8.2.18 i kommuneplanen. Herudover ophæves ”*Retningslinjer for solcelleanlæg i Faxe Kommune*”, der er supplerende retningslinjer vedtaget af Faxe Byråd den 20. december 2022.

3.1. Definition på lokalplanpligtige solcelleanlæg i det åbne land

3.1.1.

Større lokalplanpligtige solcelleanlæg defineres som udgangspunkt som anlæg på over 1 ha (ekskl. omgivende beplantning). Afhængig af placeringen kan solcelleanlæg under 1 ha være lokalplanpligtige.

3.2. Placering af større solcelleanlæg i det åbne land

3.2.1.

Solcelleanlæg må som udgangspunkt ikke placeres indenfor særligt bevarelsesværdige landskaber, større sammenhængende landskaber, udpegede kulturmiljøer og kirkeomgivelser. De bør heller ikke placeres indenfor områder omfattet af Grønt Danmarkskort og potentielle vådområder.

3.2.2.

Undtaget fra 3.2.1. er særligt bevaringsværdige landskaber indenfor de udpegede herregårds- og godslandskaber, såfremt der gennem en landskabsanalyse kan redegøres for, at anlægget er foreneligt med de hensyn, som landskabsudpegningerne i kommuneplanen skal varetage. Der skal særligt redegøres for, at solcelleanlægget ikke forringer herregårds-/godslandskabet karakter væsentligt.

3.2.3. Solcelleanlæg kan kun placeres i kystnærhedszonen, hvis der ikke kan findes alternative placeringer uden for kystnærhedszonen, og solcelleanlægget skal placeres længst muligt væk fra kysten og fortrinsvis bag eksisterende bebyggelse.

Der skal redegøres for den særlige planlægningsmæssige begrundelse for den påtænkte lokalisering og for hvilke alternative placeringer uden for kystnærhedszonen, der er undersøgt.

3.2.4.

Solcelleanlæg må kun placeres indenfor de udpegede geologiske interesseområder, hvis landskabets eller nærmiljøets værdi kan fastholdes, og hvis bestående landskabstræk ikke forringes.

3.2.5.

Solcelleanlæg skal som udgangspunkt placeres i områder med fladt terræn, i områder der er omkranset af bevoksning eller ligge i små, lukkede landskaber.

3.2.6.

Ved planlægning af solcelleanlæg skal der tages hensyn til lufttrafik og indflyvningsruter for lufthavne/flyvepladser, så der ikke kan ske blanding af lufttrafikken.

3.2.7.

Ved placering af større solcelleanlæg skal det sikres, at fremtidig byudvikling ikke bliver begrænset.

3.2.8.

Solcelleanlæg kan med fordel placeres i områder med ringe landbrugsjord og nærhed til infrastruktur anlæg, hvis dette ikke tilsidesætter beskyttelseshensyn.

3.2.9.

Solcelleanlæg kan med fordel placeres langs motorveje, jernbane samt industriområder.

3.2.10.

Placering af transformestationer indenfor BNBO kræver en supplerende grundvandsredegørelse.

3.2.11.

Opstiller skal indhente en udtalelse fra Forsvarsministeriets Ejendomsstyrelse om, at projektet ikke påvirker radarovervågning eller radiokommunikation. Udtalelsen skal foreligge inden planforslagene sendes i offentlig høring.

3.3. Afstand og beliggenhed i forhold til boliger

3.3.1

Afstanden fra solcelleanlægget til bygninger registreret som bolig i BBR skal være mindst 150 meter, dog mindst 200 meter for boliger beliggende i byzone, sommerhusområde, landsbyer og sammenhængende bebyggede miljøer.

3.3.2.

Der skal sikres en minimumsafstand på 300 meter fra bygninger registreret som bolig i BBR, hvis der planlægges for opstilling af solceller på yderligere én side af beboelsen, jf. nr. 3.3.1., se figur 1 i redegørelsen.

3.3.3.

Der skal sikres en minimumsafstand på 750 meter fra bygninger registreret som bolig i BBR, hvis der planlægges for opstilling af solceller på tre eller flere sider af en bolig.

3.3.4.

Afstanden jf. nr. 3.3.1, 3.3.2 og 3.3.3 måles fra boligen til afgrænsningen af solcelleanlægget.

3.3.5.

Mindstekrav til afstand jf. 3.3.1, 3.3.2. og 3.3.3. kan fraviges på baggrund af en konkret vurdering af de pågældende stedsspecifikke forhold, herunder på baggrund af de omkringboendes opbakning til planlægningen.

3.3.6.

Mindstekrav til afstand jf. 3.3.1., 3.3.2. og 3.3.3 gælder ikke for boliger, som er ejet af ejeren af det areal, som solcelleanlægget opføres på.

3.4. Fokus på lokalsamfundet

- se endvidere bilag 2

3.4.1

Anlæg skal bidrage positivt med tiltag til gavn for lokalsamfundet og samtidig styrke og fremhæve den eksisterende natur, øge biodiversiteten og skabe rekreative værdier eksempelvis i form af rekreative stier.

3.4.2.

Ved planlægning af solcelleanlæg skal der være fokus på, om der kan skabes øget tilgængelighed i form af stier, der giver adgang og forbindelse mellem bebyggelse, infrastruktur og naturområder.

3.5. Beplantningsbælter

- se endvidere bilag 2

3.5.1.

Solcelleanlæg skal afgrænses af naturlige beplantningsbælter på alle sider, som på etableringstidspunktet måler minimum 50 cm meter i højden og etableres i minimum 5 rækker svarende til en bredde på minimum 6 meter.

3.5.2.

Beplantningsbælterne skal indpasses til det eksisterende landskab, således at man bevarer og fremmer landskabskarakteren på sigt.

3.5.3

Der skal plantes ammetræer. Ammetræer skal fældes senest efter 5 år.

3.5.4.

Beplantningsbælterne skal efter 3 vækstsæsoner fremstå sammenhængende og efter 5 vækstsæsoner fremstå dækkende.

3.5.5.

Beplantningsbælterne skal opnå en sluthøjde, der i næromgivelserne slører for indsigten til solcelleanlægget.

3.5.6.

Eksisterende læhegn og beplantning skal som udgangspunkt bevares og eventuelt suppleres med udfyldende beplantning. Hensyn til indplacering af flest mulige solceller på et areal går ikke forud for bevarelse af eksisterende beplantning.

3.5.7.

Beplantningen skal bestå af hjemmehørende træer og buske og med hurtigvoksende træarter og stedsegrøn beplantning. Beplantningen skal planlægges, så den er gavnlig for biodiversiteten.

3.5.8.

Inden etablering af beplantningsbælter skal der udarbejdes en beplantningsplan, der skal godkendes af Faxe Kommune.

3.5.9.

Beplantningsbæltet skal etableres senest ved ibrugtagning af solcelleanlægget. Ved ibrugtagning af solcelleanlægget skal beplantningsbæltet være minimum 1 meter højt.

3.5.10.

Ejer forpligtes til at vedligeholde beplantningsbæltet, så længe solcelleanlægget står på arealet.

3.6. Naturindhold, biodiversitet og hegning

- se endvidere bilag 2

3.6.1.

Der stilles krav om etablering af faunapassager og rekreative lommer mellem store solcellearealer, for at sikre grønne korridorer.

3.6.2.

Solcelleanlæg kan hegnes på indersiden af beplantningsbæltet, så området kan opnå en multifunktionel anvendelse, eksempelvis til dyrehold for afgræsning. Alternativt kan der dyrkes afgrøder på arealerne under solcellerne.

3.6.3.

Ved hegning på indersiden af beplantningsbæltet skal det sikres, at der fortsat er fri bevægelighed for dyrelivet, som naturligt lever på arealerne omkring solcelleanlægget. Der skal benyttes bredmasket vildthejn eller trådhegn, der hæves 15-20 cm fornedet.

3.6.4.

Ændrede bevægelsesmønstre for dyrelivet som følge af hegning må ikke være til fare for trafiksikkerheden.

3.6.5.

Ved planlægning af solcelleanlæg skal der sikres ny natur og forbedrede levesteder for truede arter. Økologiske forbindelser i og omkring arealer til solcelleanlæg må ikke forringes, herunder skal eksisterende biotoper eller beskyttede områder ved solcelleanlæggene beskyttes og forbedres løbende.

3.6.6.

Hvis solcelleanlægget ønskes placeret indenfor eller grænsende op til udpegede Natura 2000-områder, har lodsejer ansvaret for at udarbejde en habitatkonsekvensvurdering for udpegningsgrundlaget. Hvis habitatkonsekvensvurderingen viser, at der sker en væsentlig påvirkning af udpegningsgrundlaget, kan projektet ikke gennemføres. 3.7. Udformning, tekniske forhold og drift af anlægget.

3.7.1.

Ved solcelleanlæg forstås paneler, stivere, invertere og transformere, herunder en eventuel teknikbygning, et eventuelt hegn og eventuel afskærmning, herunder beplantningsbælter, som opstilleren etablerer i forbindelse med solcelleanlægget.

3.7.2.

Anlægget skal være ensartet i sin opsætning og opsættes i rette linjer eller bløde buer, der så vidt muligt følger terrænet/konturer. Der må ikke være knæk i rækkerne.

3.7.3.

Anlægget skal som udgangspunkt tilpasses landskabets naturlige højde og lavninger, så anlægget ikke bliver dominerende fra omgivelserne.

3.7.4.

Stativer med paneler må ikke overstige 3,5 meter i samlet højde over terræn. Faxe Kommune kan fastsætte en maksimal højde på anlæggene, hvis det visuelle taler herfor. Herunder skal samspil mellem eksisterende og nye solcelleanlæg vurderes, ligesom den interne opbygning skal vurderes, således at de visuelle påvirkninger bliver begrænset.

3.7.5.

Solcelleanlæggets tekniske anlæg, eksempelvis teknikskabe, transformehuse samt panelernes kanter skal fremstå i jordfarver, idet det dog skal være muligt at opnå tilladelse til solpaneler i producentfarven, hvis dette indskrives i lokalplanen, og det vurderes at anlægget visuelt ikke fremstår skæmmende.

3.7.6.

Solpanelerne skal være ikke-reflekterende.

3.7.7.

Det skal sikres, at solcelleanlægget ikke udgør en risiko for grundvandet. Hvis anlæggene opføres med trackere, skal anlægget sikres mod eventuelt oliespild og lignende, som kan udgøre en risiko for miljøet. Placering af transformerstationer indenfor BNBO kræver en supplerende grundvandsredegørelse.

3.7.8.

Solcelleanlægget inkl. tekniske installationer må ikke give anledning til støjgener og skal til enhver tid overholde Miljøstyrelsens vejledende støjgrænser ved beboelse og opholdsarealer. Ejer af anlægget skal foretage afskærmning eller anden afhjælpning, hvis det vurderes, at anlægget overskrider de vejledende støjgrænser i forhold til omkringboende eller øvrig benyttelse i det åbne land, hvor ophold finder sted.

3.7.9.

Ved anlægsarbejdet skal Faxe Kommunes forskrift for nedrivnings-, bygge- og anlægsarbejde iagttages og overholdes, ligesom Faxe Kommune forudsætter, at byherre orienterer og er i dialog med naboerne forinden opsætningen.

3.7.10.

Der skal redegøres for mulighederne for tilslutning af solcelleanlægget til det kollektive elforsyningsnet eller anden afsætning af energiproduktionen fra solcelleanlægget.

3.7.11.

Der skal tages hensyn til, at solcelleanlægget ikke hindrer udbygning af eksisterende el- og gastransmissionsanlæg, herunder højspændingsstationer, eller hindrer adgangen hertil for øvrige tekniske anlæg.

3.7.12.

Solcelleanlæg kræves nedtaget, når de ikke længere er i brug (i brug defineres bl.a. i forhold til, om anlægget leverer strøm til forsyningsnettet eller direkte til anden aftager). Dette sikres gennem tinglysning af servitut, som ejer forpligtes til at få udarbejdet og tinglyst. Det skal ligeledes dokumenteres, at der er stillet behørig garanti for nedtagningen af anlægget, oprydning og tilbageførelsen til landbrugsjord/naturområder.

3.7.13.

Arealet skal reetableres til natur- eller landbrugsformål efter endt drift.

4. Rammebestemmelser

Nedenstående 6 eksisterende rammeområder til solcelleanlæg i Kommuneplan 2021-2033 fastholdes, se Faxe Kommuneplan 2021-2033:

Å-T5: Vindmøller og solcellepark Store Linde

Å-T12: Solcellepark ved Turebylille

Å-T15: Solcellepark Langesnave

Å-T16: Solcellepark nord for Freerslev

Å-T17: Solcellepark øst for Høsten Torp

Å-T18: Solcellepark Tryggevælde Mark

RETSVIRKNINGER

Når kommuneplantillægget er vedtaget og dermed en del af kommuneplanen, indtræder følgende retsvirkninger:

- Indenfor byzoner kan byrådet modsætte sig udstykninger og bebyggelse, som er i strid med kommuneplanens rækkefølgebestemmelser.
- Forbud kan dog ikke nedlægges, når det pågældende område er omfattet af en detaljeret byplanvedtægt eller lokalplan, der er tilvejebragt før kommuneplanen.
- Indenfor byzoner og sommerhusområder kan byrådet modsætte sig opførelse af bebyggelse eller ændret anvendelse af bebyggelse eller ubebyggede arealer, når bebyggelsen eller anvendelsen er i strid med bestemmelserne i kommuneplanens rammedel.
- Forbud kan dog ikke nedlægges, når det pågældende område i kommuneplanen er udlagt til offentligt formål eller når området er omfattet af en lokalplan eller en byplanvedtægt.

VEDTAGELSESPÅTEGNING

I henhold til lov om planlægning vedtages kommuneplantillæg nr. 23 endeligt.

Faxe Byråd den 28. november 2024

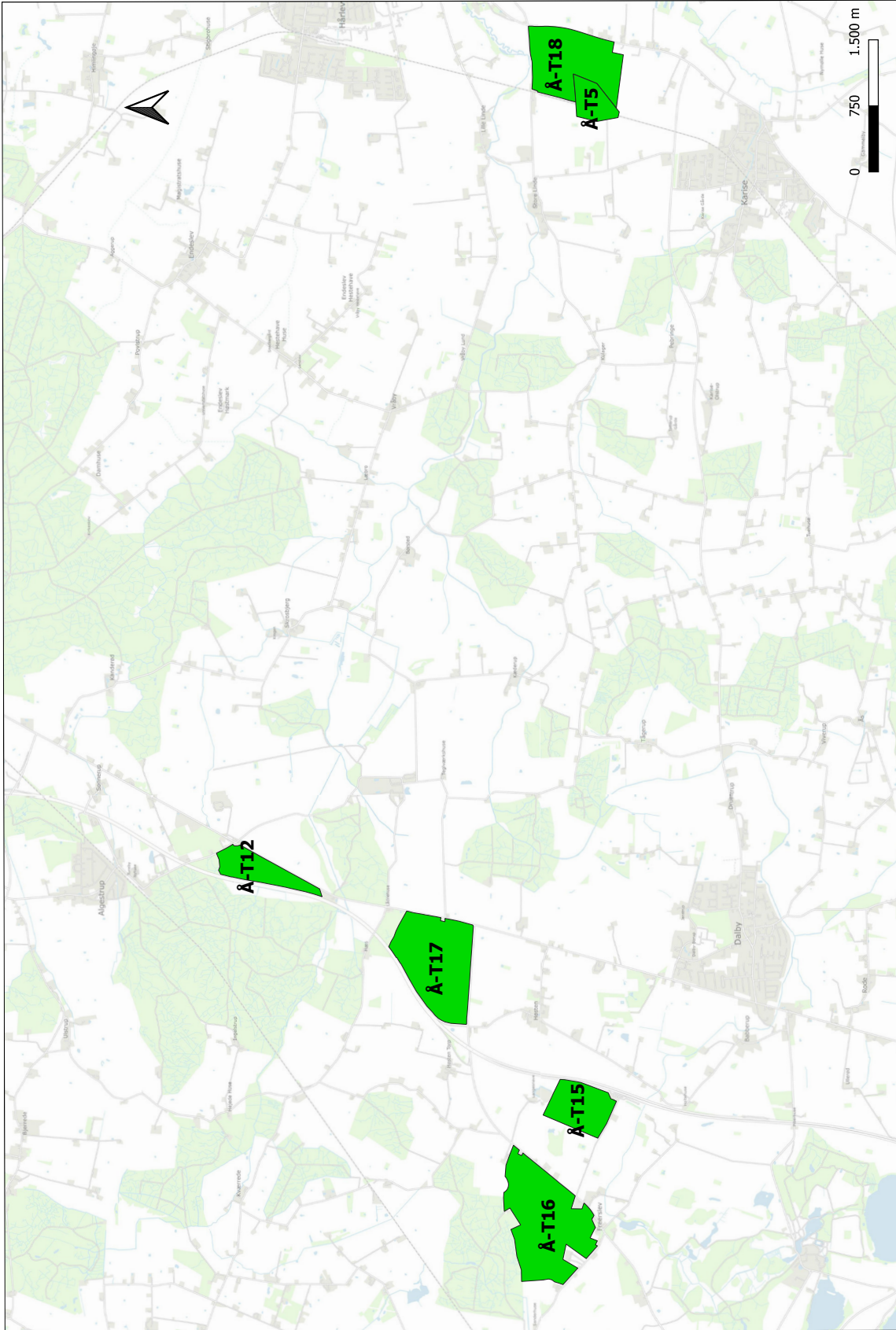
Ole Vive

Holger Spangsberg Kristiansen

Borgmester

Kommunaldirektør

Bilag I: Kort over eksisterende kommuneplanrammer for solcelleanlæg i Faxe Kommune



FAXE KOMMUNE

■ Solcelleanlæg - Lokalplan vedtaget (kommuneplanrammenummer)



LEVENDE HEGN

De levende hegn har følgende formål:

1. De levende hegn skal sløre/skjule anlægget, så det er mindst muligt synligt udefra på både kort og lang afstand, og dermed så anlægget påvirker oplevelsen af landskabet i det åbne land mindst muligt.
2. Desuden skal hegnene bidrage til spredningen af floraen og faunaen, således, at den biologiske mangfoldighed i det åbne land øges.

Endvidere kan det levende hegn indeholde stier og frugttræer mv., der kan bidrage positivt til friluftslivet.

De levende hegn placeres rundt om anlægget. Det levende hegn placeres på ydersiden af trådhegnet (figur 1).

Figur 1: Skitse der viser placeringen af det levende hegn i forhold til trådhegn og paneler. Trådhegnet skal være 2 meter højt, så det store hjortevildt i mindre grad vil forsøge af forcere det, hvorved risikoen for skader på det store hjortevildt mindskes.



Solcelleanlægget kan med stor fordel placeres op ad eksisterende levende hegn, som eventuelt kan opgraderes, så disse fra start kan virke afskærmende.

BREDDER

De levende hegn kan have forskellige bredder alt efter deres placering og primære formål. Udgangspunktet i nedenstående eksempler er en rækkeafstand på 1,5 meter og en planteafstand på 1,25 meter.

Hegnene rundt om anlægget skal som minimum bestå af 5 rækker beplantning. Et levende hegn med 5-6 rækker anvendes typisk omkring hele anlægget, hvor det kan bidrage til en god afskærmning og er til fordel for den biologiske mangfoldighed.

Denne bredde vil som udgangspunkt også have en afskærmende effekt i vinterhalvåret, hvor der ikke er blade på de løvfældende træer og buske, som hovedparten af det levende hegn vil bestå af.

Ved særlige forhold kan beplantningen bestå af ned til 3 rækker, hvilket eksempelvis kan gøre sig gældende for hegn mellem eventuelle sektioner. Tre rækker giver ikke en fuldstændig afskærmning, særligt ikke i vinterhalvåret, hvor der ikke er blade på de løvfældende træer og buske, som hovedparten af det levende hegn vil bestå af.

Denne bredde kan bruges på begge sider af mindre gennemgående veje/stier, som ikke benyttes så meget, eller eventuelt på begge sider af en større faunapassage til hjortevildt. Et levende hegn med 3 rækker kan også bruges som afskærmning ved indkørsler.

BREDT LEVENDE HEGN

Et bredt levende hegn over 5-6 rækker anvendes typisk, hvis anlægget er orienteret mod en landsby eller by. Herved får beboerne udsigt og eventuelt adgang til noget, der minder om skov. Det kan også anvendes, når anlægget grænser op til et naturområde eller lignende, hvor det i høj grad kan bidrage til den biologiske mangfoldighed.

Et eksempel kunne være 10 rækker, hvilket svarer til en bredde på knap 15 meter.

HØJDE

Det levende hegn bør som minimum kunne opnå en højde på minimum 4 meter, og være højt nok til at kunne afskærme anlægget helt.

Kravet til den konkrete højde skal afspejle det konkrete anlæg, men også det konkrete landskab. Der kan således være krav om et højere hegn, hvis anlægget vurderes at være synligt på f.eks. længere afstand, og når der anvendes bevægelige paneler, som både er højere og fremtræder mere urolige i landskabet.

Artsvalget, som beskrives i næste afsnit, kan med fordel tage udgangspunkt i arter, som opnår den ønskede højde. Som hovedregel må det levende hegn ikke topkappes eller beskæres horisontalt. Dette gælder også, hvis det levende hegn er et eksisterende levende hegn.

ARTSVALG

Artsvalget skal tage udgangspunkt i afskærmning og biologisk mangfoldighed. Omtanke i artsvalget kan desuden bidrage positivt til friluftslivet.

Det anbefales derfor, at artsvalget lever op til følgende:

- En andel af buske på 50-75 % eller mere, for at opnå en god tæthed.
- Lokaltstilpassede arter, hvor der tages udgangspunkt i den lokale jordbund (bl.a. vådt/tørt og leret/sandet) og hvilke arter, der er karakteristiske i området, når der vælges arter.
- Arter som bidrager til den biologiske mangfoldighed, som f.eks. tilgode-ser vilde bestøvende insekter, planter, pattedyr og fugle.
- Hårdføre arter.
- Stedsegrønne arter for at mindske indkig. I et levende hegn på 5-6 rækker anbefales en andel af stedsegrønne arter på 25 % i 2-3 rækker, hvilket giver en god afskærmende effekt.
- Frugttræer- og buske bl.a. til glæde for lokalbefolkningen.

Der kan bl.a. hentes inspiration i tabel 1 eller på www.plantevalg.dk.

SIKRE GOD VÆKST

Det er essentielt, at de levende hegn vokser op og det hurtigst muligt. Ammetræer er derfor nødvendige. Disse gør, at det levende hegn bliver mere afskærmende i de første vækstsæsoner. Derudover vil lokalitetstilpassede arter give et godt udgangspunkt for god vækst.

Faxe Kommune opfordrer til, at der ikke anvendes pesticider i forbindelse med renholdelsen/plejen af det levende hegn. Der vil være forbud mod at bruge pesticider, såfremt læhegnet plantes op ad beskyttet natur (f.eks. naturbeskyttelseslovens §3 beskyttede naturområder og Natura 2000-områder).

Opstiller skal udarbejde en beplantningsplan, som godkendes af Faxe Kommune, inden beplantningsbælterne etableres. Herudover vil lokalplanen også indeholde et afsnit med forudsætninger for ibrugtagning, hvilket i dette tilfælde betyder, at det levende hegn skal være plantet, inden solcelleanlægget kan tilsluttes til nettet.

Tabel 1: Tabellen viser en liste af hjemmehørende træer og buske, som kan bruges til inspiration. Tabellen er delvist kopieret fra bilag 1 i bekendtgørelse om tilskud til læhegn og småbeplantninger (BEK nr. 885 af 28/06/2017). OBS: Alle arterne er ikke nødvendigvis hjemmehørende i Faxe Kommune.

| Latinsk navn | Dansk navn | Træ | Busk | Planter for bier m.m. |
|-------------------------|----------------------|-----|------|-----------------------|
| Acer campestre | Navr | X | | X |
| Acer platanoides | Spidsløn | X | | X |
| Acer pseudoplatanus | Ær | X | | X |
| Alnus glutinosa | Rødel | X | | |
| Betula pendula | Vortebirk | X | | |
| Betula pubescens | Dunbirk | X | | |
| Carpinus betulus | Avnbøg | X | | |
| Cornus sanguinea | Rød kornel | | X | X |
| Corylus avellana | Almindelig hassel | | X | |
| Crataegus leavigata | Almindelig hvidtjørn | | X | X |
| Crataegus monogyna | Engriflet hvidtjørn | | X | X |
| Crataegus rhipidophylla | Koral-hvidtjørn | | X | X |
| Euonymus europaeus | Benved | | X | |
| Fagus sylvatica | Bøg | X | | |
| Frangula alnus | Tørst | | X | X |
| Fraxinus excelsior | Ask | X | | |
| Hippophae rhamnoides | Havtorn | | X | |
| Ilex aquifolium | Almindelig kristtorn | | X | |
| Juniperus communis | Almindelig ene | | X | |
| Lonicera xylosteum | Dunet gedeblad | | X | X |
| Malus sylvestris | Skovæble | | X | X |
| Pinus sylvestris | Skovfyr | X | | |
| Populus tremula | Bævreasp | X | | |
| Prunus avium | Fuglekirsebær | X | | X |
| Prunus padus | Almindelig hæg | | X | X |
| Prunus spinosa | Slåen | | X | X |
| Quercus petraea | Vintereg | X | | |
| Quercus robur | Stilkeg | X | | |
| Rhamnus cathartica | Vrietorn | | X | X |
| Ribes alpinum | Fjeldribs | | X | X |
| Rosa canina | Hunderose | | X | X |
| Rosa dumalis | Blågrøn rose | | X | X |
| Rosa pimpinellifolia | Klitrose | | X | X |
| Rosa rubiginosa | Æblerose | | X | X |
| Salix aurita | Øret pil | | X | X |
| Salix caprea | Seljepil | X | | X |
| Salix cinerea | Gråpil | | X | X |
| Salix pentandra | Femhannet pil | | X | X |
| Sambucus nigra | Almindelig hyld | | X | X |
| Sorbus aucuparia | Almindelig røn | X | | X |
| Sorbus intermedia | Seljerøn | X | | X |
| Taxus baccata | Taks | X | | |
| Tilia cordata | Småbladet lind | X | | X |
| Tilia platyphyllos | Storbladet lind | X | | X |
| Ulmus glabra | Storbladet elm | X | | |
| Viburnum opulus | Kvalkved | | X | X |

OPMÆRKSOMHEDSPUNKTER

Der kan være situationer, hvor der er flere interesser i spil, som derfor kræver en konkret vurdering af placeringen og udformningen af det levende hegn.

Dette gælder for områder, hvor man i mindre grad overskrider grænsen til eller ligger tæt op ad kirkelandskaber, skovrejsning uønsket og naturområder beskyttet af naturbeskyttelseslovens §3 og Natura 2000-områder. Der kan f.eks. være moser, som ikke tåler for megen skygge og opvækst af træer.

Ved de fleste moser og overdrev sker der allerede en naturlig tilgroning, men presset vil stige yderligere, hvis der plantes et levende hegn ved siden af disse, og såfremt de ikke samtidigt græsses eller slås for at holde træopvæksten nede. Derudover skal der også laves en konkret vurdering for trafikforhold såsom den frie oversigt ved vejkryds, vejtilslutninger, vejsving og lignende. Eksempelvis bør beplantningsbælter ikke placeres nærmere offentlig vej end 1 meter. Der kan være andre forhold, som ikke er nævnt her.

En lokalplan gælder, indtil den erstattes af en ny lokalplan eller ophæves. Lokalplanens bestemmelser om levende hegn bortfalder derfor ikke, blot fordi en ejer nedlægger sit solenergianlæg. Bevarelse af de levende hegn vil være til gavn for den biologiske mangfoldighed, og bør derfor ikke fjernes.

PASSAGER

Passagerne gennem anlægget og afstandene imellem sektionerne skal udformes, så de er tilpasset de forventede brugere, det vil sige mennesker til fods, på cykel og i bil samt dyr i forskellige størrelser og med forskellig følsomhed overfor mennesker.

PASSAGER TIL MENNESKER/STIER

For at imødekomme lokale ønsker og forbedre friluftsmulighederne kan der med fordel integreres stier i projekterne.

Stier skal som hovedregel udlægges i minimum 3,5 meters bredde og anlægges i minimum 1,5 meters bredde for på den måde at skabe en afstand på ca. 1 meter til hver side af stien, så den ikke opleves som en tunnel. En servicevej kan med fordel anvendes til en stiforbindelse.

Stierne kan f.eks. placeres langs det levende hegn, der er omkring anlægget, eller på tværs gennem en passage i anlægget. Gennem passager bør stien omkranses af levende hegn på begge sider.

Stierne kan med fordel ledes forbi oplevelsespunkter som f.eks. en sø, en bæk, et udkigstårn eller en gravhøj.

Underlaget er som udgangspunkt grusstier eller trampestier. Der kan med fordel også tænkes i tilgængelighed for f.eks. kørestolsbrugere, som stiller andre krav til udformningen.

OBS! I det omfang, der er tale om private veje og stier, påhviler vedligeholdelsen ejeren.

Når der sættes anlæg op, som dækker en eller flere langsider af en by eller landsby, vil det begrænse det visuelle vue. For at øge bokvaliteten for indbyggerne skal mellemrummet mellem landsby/byområde og anlæg kunne anvendes til friluftsliv og bidrage med et væsentligt naturindhold. Dette kunne være trampestier og selvgroet beplantning.

MINDRE FAUNAPASSAGER

For at tilgodese spredning af lidt større pattedyr såsom hare, grævling og ræv, skal der som hovedregel laves passager i trådhegnet.

Generelt er det en fordel med så stor en maskestørrelse som muligt, for at dyrene kan komme gennem hegnet.

Er maskestørrelsen mindre end 20x20 cm, skal en af nedenstående muligheder anvendes:

- Trådhegnet hæves 15-20 cm eller mere hele vejen rundt.
- En åbning i trådhegnet på 20x20 cm ned mod jorden for omtrent hver 50-100 meter eller ved ledelinjer i landskabet (levende hegn, diger, markskel osv.).

OBS! Det kan bestemmes på baggrund af en konkret vurdering, om trådheg-

net skal hæves 15 cm, 20 cm eller mere over jorden, eller hvilke afstande der skal være mellem åbningerne på de 20x20 cm.

STØRRE FAUNAPASSAGER

Såfremt et solenergianlæg er i konflikt med de i kommuneplanen udpegede naturinteresser, økologiske forbindelser, dyreveksler mv., skal der laves større faunapassager for at afhjælpe barriereproblemerne. Derudover kan der i den forbindelse laves tiltag, som styrker den biologiske mangfoldighed.

Der skal laves en lokal vurdering af det enkelte anlægs påvirkning på vildtet. Større faunapassager kan f.eks. komme i spil, hvis der er trækruter på tværs, eller hvis anlægget forhindrer vildtet i at færdes mellem to naturområder eller lignende.

Faunapassagerne skal tilpasses det konkrete anlæg, og der skal tages udgangspunkt i det konkrete område og dets arter. Generelt gælder det, at faunapassager skal følge anbefalingerne i Vejregel *Fauna- og menneskepassager* – en vejledning, Anlæg og Planlægning (udgivet af Vejdirektoratet m.fl. i 2011).

LEDELINJER

Der skal laves tiltag, så den tilsigtede flora og fauna i praksis kommer til at bruge passagerne. Der kan være behov for ledelinjer og lignende. Der findes mange former for ledelinjer, og generelt gælder det, at faunapassagerne og deres ledelinjer skal leve op til beskrivelserne i Vejregel *Fauna- og menneskepassager* – en vejledning, Anlæg og Planlægning (udgivet af Vejdirektoratet m.fl. i 2011) eller lignende.

OBS! Husk altid at overveje, om lokalplanområdet skal udvides, hvis der skal laves ledelinjer hen til faunapassagerne.

OBS! Husk altid at overveje, om vildtet vil bruge den planlagte passage.

KOMBINEREDE FAUNA- OG MENNESKEPASSAGER

Som udgangspunkt er det ikke en god idé at kombinere større faunapassager og stier, særligt ikke når det gælder hjortevildt, undtaget herfra er dog råvildt. Møder en gående med en hund et hjortevildt, vil det stresser hjortevildtet, og det vil prøve at slippe væk, selvom det skal hoppe over høje hegn. Dette er ikke hensigtsmæssigt af hensyn til vildtet, men heller ikke af hensyn til panelerne, som vildtet kan hoppe ind til. Derudover vil duftsporet fra hunden reducere vildtets brug af passagerne. Der kan således være tilfælde, hvor ønsket om stier ikke kan forenes med faunapassager.

Råvildtet er ikke lige så følsomt overfor at skulle dele passage med mennesker. Så det at kombinere stier med faunapassager kommer i høj grad an på, hvilke arter faunapassagerne er tiltænkt. Det er altså vigtigt at være ekstra opmærksom, hvis der arbejdes med kombinerede passager til vildtet og mennesker.

HVEM AFGØR, HVOR ANLÆGGENE SKAL PLACERES?

Når en virksomhed indsender en ansøgning til Faxe Kommune om opstilling af et solcelleanlæg, har virksomheden som regel indgået aftale med lodsejeren/lodsejerne af et afgrænset areal, de ønsker at opstille anlægget på.

Når kommunen behandler ansøgningen, vurderes det, om arealet er egnet. Dette sker ud fra kommunens retningslinjer for opstilling af solcelleanlæg i det åbne land. Hvis ansøgningen strider mod retningslinjerne, får ansøgeren afslag. Hvis arealet vurderes egnet, bliver det forelagt Plan & Kulturudvalget, der kan vælge at gå videre med projektet i form af en igangsætning af plangrundlaget.

Man kan derfor sige, at det er virksomhederne, der foreslår, hvor anlæggene skal placeres, og Faxe Kommune der vurderer, om de enkelte placeringer er egnede.

Faxe Kommune har fokus på, at alle solcelleprojekter tager højde for landskab, natur og miljø, og at lokale borgere og andre interessenter høres, inden der træffes endelig beslutning om etablering af anlægget.

DIALOG MED UDVIKLER

Faxe Kommune opfordrer alle udviklere til at indgå i dialog med naboer, inden de indsender en ansøgning om et energianlæg til Faxe Kommune.

Ofte inviterer udviklerne naboer, lodsejere og andre interesserede med i en borgergruppe, hvor de sammen kan snakke om, hvordan et energianlæg kan placeres, så det gavner området bedst muligt.

Flere udviklere vælger at indgå individuelle aftaler med de naboer, der bliver berørt mest. En aftale kan f.eks. bestå af en kompensation eller særlige tiltag, der kan forskønne udsigten eller adgangen til området.

OFFENTLIG HØRING OG BORGERMØDE

Igennem planprocessen er der to perioder med offentlige høringer, hvor det er muligt at indsende bemærkninger til Faxe Kommune:

Den første offentlige høring er den foroffentlige høring, hvor der indkaldes idéer og forslag til projektet samt afgrænsning af miljøvurderingen. Høringen kaldes derfor også idéfasen og har en varighed på fire uger. Høringen ligger helt i starten af planprocessen. Faxe Kommune udsender et idéoplæg, hvori projektforslaget er beskrevet samt et udkast til afgrænsningsrapport i forhold til indholdet i miljøvurderingen, og det oplyses, hvordan du kan indsende bemærkninger. Det kan være, at der er forslag til tiltag, som kan skabe værdi for lokalområdet. Det kan også være, at der er noget, der skal være en særlig opmærksomhed på.

Den næste offentlige høring strækker sig over normalt otte uger. Høringen sker, når der foreligger et forslag til kommuneplantillæg og lokalplan med tilhørende miljørapporter. Der bliver også afholdt et borgermøde i denne høringsperiode, hvor Energistyrelsen vil informere om de særlige ordninger, der er for kompensation til naboer til et solcelleanlæg. Udvikler og Faxe Kommune vil ligeledes deltage i borgermødet.

Planprocessen strækker sig typisk over mere end et år fra første kontakt til naboer frem til vedtagelse af et kommuneplantillæg og en lokalplan.

FASER

Fase 1:

Udvikler indsender ansøgning om et energianlæg til kommunen. Faxe Kommune forventer, at udvikler indgår i en tidlig dialog med naboerne.

Administrationen indgår i indledende dialog med udvikler, og beder eventuelt om at få tilpasset projektet, så det er i overensstemmelse med retningslinjerne.

Projektet forelægges Plan & Kulturudvalget, der kan vælge at igangsætte planlægningen af plangrundlaget eller at afvise det.

Fase 2:

Indkaldelse af idéer og forslag til projektet samt afgrænsning af miljøvurdering.

Opsamling på høringssvar, der forelægges Plan & Kulturudvalget til orientering.

Fase 3:

Udarbejdelse af forslag til kommuneplantillæg og lokalplan med tilhørende miljøvurderinger.

Eventuelle supplerende undersøgelser foretages.

Fase 4:

Politisk godkendelse af forslag til kommuneplantillæg og lokalplan med tilhørende miljøvurderinger.

Eventuel tilretning af forslag til kommuneplantillæg og lokalplan.

Offentlig høring i otte uger af forslag til kommuneplantillæg, lokalplan og miljøvurderinger.

Borgermøde med deltagelse af udvikler, Energistyrelsen og Faxe Kommune.

Opsamling på høringssvar.

Fase 5:

Politisk gennemgang af høringssvar og endelig vedtagelse af kommuneplantillæg og lokalplan samt godkendelse af udkast til §25-tilladelse.

Eventuel tilretning af kommuneplantillæg, lokalplan og §25-tilladelse.

Offentlig bekendtgørelse af kommuneplantillæg og lokalplan samt udkast til §25-tilladelse.

Klagefrist i fire uger.

Fase 6:

§25-tilladelse, byggetilladelse og eventuelle andre tilladelser til projektet meddeles. Klagefrister iht. pågældende lovgivning.

Projektet realiseres.

