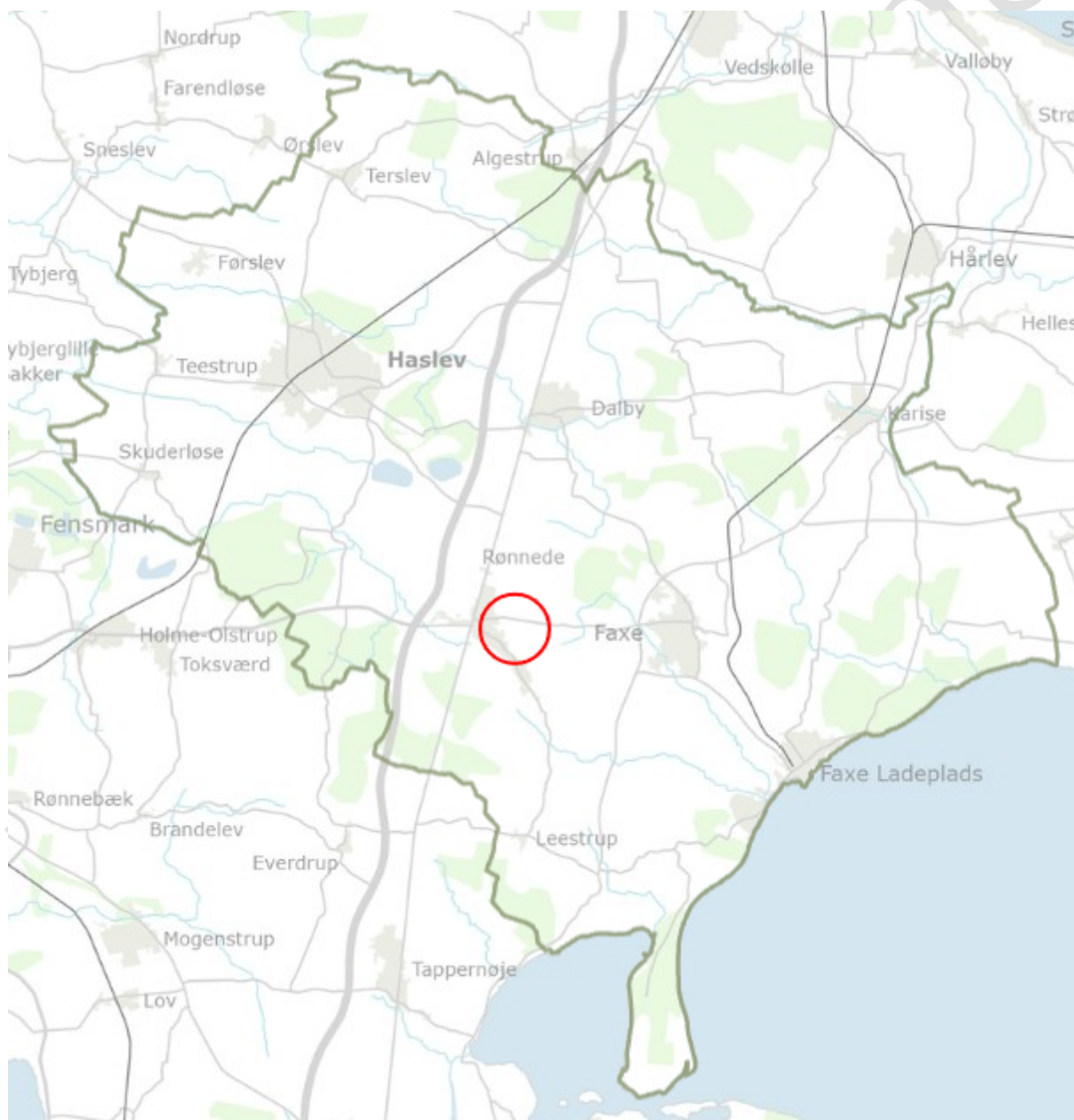




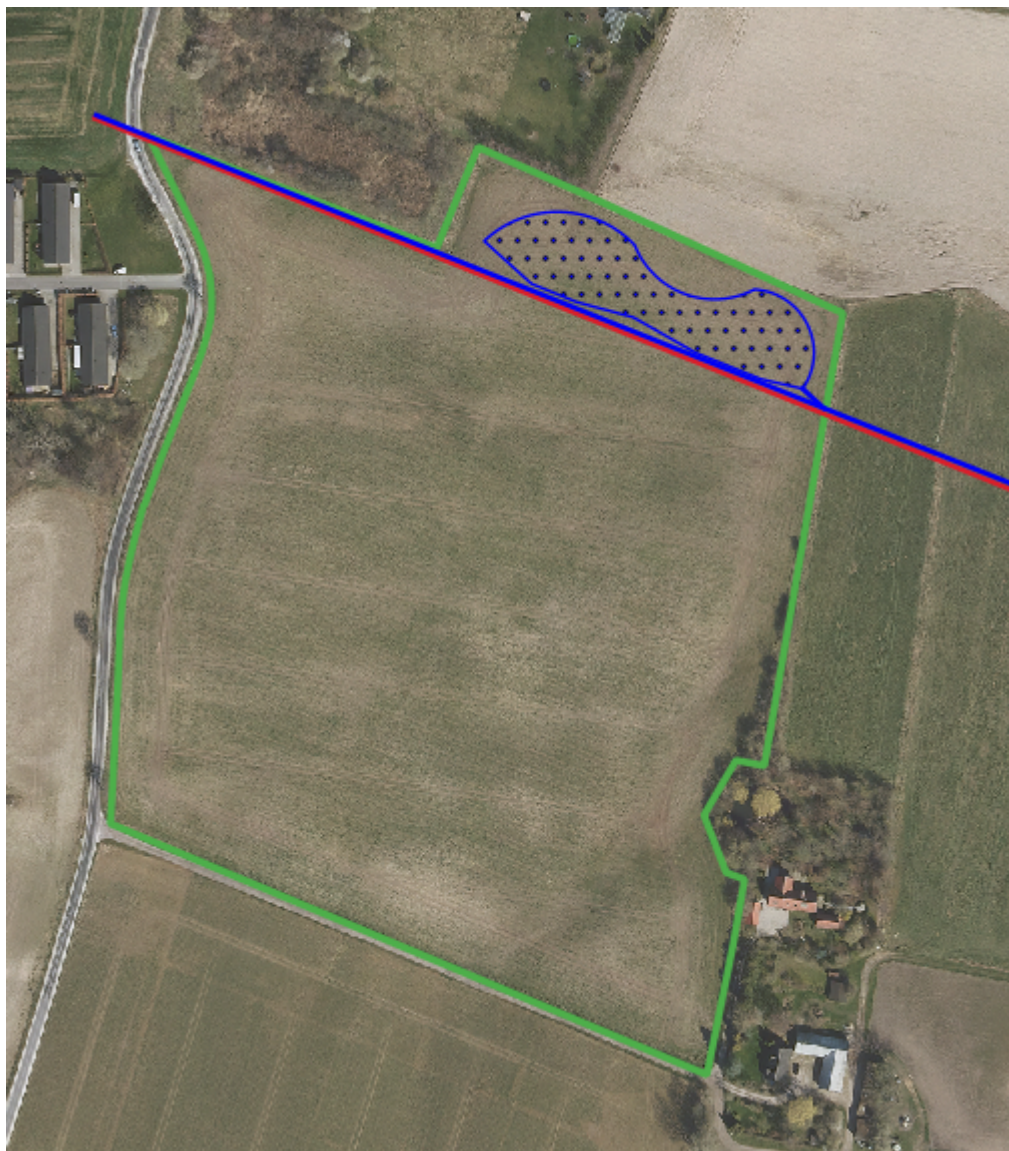
Tillæg nr. 6 til spildevandsplan 2022-2026

Boligområde ved Dalgårdsvej, Rønnede

XXXX 2025.



Oversigtskort. Boligområdets placering øst for Rønnede.



Detalkort: Tillægget omfatter det omkransede område. Det blå område angiver placeringer af fremtidigt regnvandsbassiner til neddrøsling og rensning af overfladevand inden udledning til regnvandsledning med udledning til Faxe Å. Den blå og den røde linje er eksisterende forsyningslinjer for regn- og spildevand, der gennemskærer områdets nordlige ende.

Indhold

Tillæg nr. 6 til spildevandsplan 2022-2026	1
Formål og baggrund	4
<i>Baggrund</i>	4
Lovgrundlag	4
Spildevandsforhold.....	4
<i>Status</i>	4
<i>Plan</i>	5
Spildevand	5
Regnvand.....	5
Udledningstilladelse.....	5
Berørte matrikler og rådighedsindskrænkninger	5
Berørte matrikler.....	5
Arealbehov og rådighedsindskrænkninger	6
Deklarationsbælte.....	6
Adgang til ledningen	6
Grundejerforhold	6
Tidsplan og økonomi.....	6
Behandling og vedtagelse af tillægget	7

Formål og baggrund

Baggrund

Dette tillæg omhandler kloakering af boligområde ved Dalgårdsvej, som er omfattet af lokalplan 1000-61. Området har et areal på ca. 7 ha. og omfatter en del af matrikelnummer 17er, Kongsted By, Kongsted samt en del af matrikelnummer 7000 litra o, Kongsted By, Kongsted.

Området skal separatkloakeres og regn- og spildevand tilsluttes det offentlige kloaknet. Regnvandet ledes til bassin for neddrosling og rensning inden udledning mod Faxe Å. Bassinet forventes udført som et åbent bassin med vådvolumen og tæt membran. Bassinet skal driftes og vedligeholdes af forsyningselskabet og der skal sikres en servicevej til bassinet med en udlægsbredde på minimum 2 meter.

Af ressourcemæssige hensyn er det ønskeligt at nedsive regnvand. Der kan derfor etableres løsninger til terrænbaseret forsinkelse af regnvand eksempelvis form af grøfter eller vandrender langs vejene, regnbede, lavninger eller andre LAR-anlæg.

Lovgrundlag

Tillægget beskriver rammerne for kloakering af ovenfor nævnte område, Boligområde ved Dalgårdsvej øst for Rønnede. Tillægget er udarbejdet i medfør af en række love og bekendtgørelser. Det væsentligste lov- og plangrundlag, der vedrører spildevandsplanlægningen er "Bekendtgørelse om spildevandstilladelser m.v." efter miljøbeskyttelseslovens kapitel 3 og 4.

Spildevandsforhold

Status

Det berørte område fremgår af kortene først i dette tillæg. Kloakoplandet navngives "P12".

Arealet afgrænses mod vest af Dalgårdsvej og Rønnede og i øvrige retninger af åbent land, mod nord af rørlagt vandløb, Faxe Å.

Ifølge kommunens vejledende drænkort, er der ikke umiddelbart dræn i området. I forbindelse med anlæg på arealet skal det dog sikres, at lokaliserede afskårne dræn omlægges, så vandafledningen fra opstrøms arealer ikke forringes.

Plan

Lokalplanens formål er at udlægge området til boligformål med bebyggelse i form af parcelhuse, række- og dobbelthuse samt etageboliger i højst to etager. Befæstelsesgraden må ikke overstige 40 %.

Spildevand

Arealet kloakeres og tilsluttes spildevandsledningen der gennemskærer områdets nordlige del. Spildevandet føres herfra videre til Faxe Forsynings rensningsanlæg i Kongsted, Rønnede.

Regnvand

- Der kan etableres et anlæg til håndtering af regnvand i form af et vådt regnvandsbassin med permanent vandspejl til forsinkelse og rensning af regnvand. Anlægget placeres i den nordlige ende af området.
- Regnvandsbassinet forbindes til eksisterende regnvandsledning, der gennemskærer områdets nordlige del.
- Regnvandsbassinerne skal udføres med en variation i brinkernes hældning og med en hældning på maksimalt 1:5. Mindst en af regnvandsbassinets sider skal udføres med en hældning på maksimalt 1:7.
- Regnvandsbassinerne er tekniske anlæg, men skal udformes som rekreative elementer og fremstå som integrerede dele af de grønne arealer. Anlæggene kan med fordel etableres som bassiner med forskellige dybder for at forbedre vilkårene for dyr og planter.
- Der skal sikres adgang til regnvandsbassinerne via offentlig vej eller deklareret adgangsvej.

Udledningstilladelse

Tilslutning af spildevand fra det nye kloakopland ligger indenfor den godkendte kapacitet på Kongsted Renseanlæg. Faxe Kommune vurderer, at tillægget ikke medfører en revision af udledningstilladelsen for Kongsted Renseanlæg.

Der skal udarbejdes en tilslutningstilladelse for regnvandsbassinerne til eksisterende ledning, der fører til Faxe Å. Tilslutningstilladelsen vil blive udarbejdet med udgangspunkt i gældende spildevandsplan. Tilslutningen kan eventuelt kombineres med nedsivning.

Berørte matrikler og rådighedsindskrænkninger

Berørte matrikler

17er, Kongsted By, Kongsted samt en del af matrikelnummer 7000 litra o, Kongsted By, Kongsted

Kloakforsynings ledningsanlæg påregnes som udgangspunkt etableret i vej- eller rabatareal, alternativt grønne arealer langs skelgrænser.

Arealbehov og rådighedsindskrænkninger

Under detailprojekteringen fastlægges omfanget af rådighedsindskrænkninger. Mulige rådighedsindskrænkninger vil ske i form af servitutpålæg. Servitutpålæg vil bl.a. bestå i en deklARATION omfattende nedenstående punkter.

Deklarationsbælte

Rådighedsindskrænkninger vil ske i form af arealafståelse eller servitutpålæg, hvor der fastlægges et deklARATIONSbælte, som typisk er minimum 2 meter på hver side af ledningsanlægget målt fra midten af ledningen. Uden forudgående tilladelse fra Faxe Spildevand A/S, er det ikke tilladt at opføre bygninger, nedgrave ledninger, foretage afgravning, påfyldning eller regulering af terrænet, foretage beplantning af træer eller buske, eller iværksætte noget, der kan være til hinder for adgang til ledningerne.

Adgang til ledningen

Ledningsanlægget skal henligge uforstyrret, og der skal til enhver tid gives de berettigede adgang til eftersyn og rensning af ledningsanlægget, samt til at forestå reparations- og vedligeholdelsesarbejder i det omfang Faxe Spildevand A/S skønner det nødvendigt.

Grundejerforhold

Indenfor området udmatrikuleres de enkelte boliggrunde. Hver matrikel udstyres med en skelbrønd til henholdsvis regnvand og spildevand. Skelbrønde etableres ca. 1 m fra skel på privat grund.

Tidsplan og økonomi

Tidsplanen for godkendelse af tillæg til spildevandsplan samt forventet tidsplan for anlægsarbejder fremgår herunder.

Forslag til tillæg til Spildevandsplan godkendes i Teknik & Miljøudvalget	Februar 2024
Forslaget sættes i offentlig høring i 8 uger	April 2025
Høringsperiode slutter (8 uger)	Juni 2025
Vedtagelse af tillæg til spildevandsplan i Byrådet	August 2025
Forventet opstart af kloakering	Afhænger af bygherre og vedtaget lokalplan
Forventet afslutning på anlægsarbejder	Afhænger af bygherre og vedtaget lokalplan

Anlægsarbejderne finansieres af Faxe Spildevand A/S efter reglerne i gældende betalingsvedtægt.

Behandling og vedtagelse af tillægget

- Forslag til tillæg er behandlet af Teknik & Miljøudvalget for Faxe Kommune den 4. februar 2025.
- Forslaget er derefter sendt i 8 ugers offentlig høring med høringsfrist 23. juni.
 - **Høringssvar:**
- Efter høringsperiodens udløb er de indkomne bemærkninger gennemgået og tillægget justeret. Tillægget behandles endeligt af Byrådet **XXXXXX**. Det vedtagne tillæg offentliggøres på Faxe Kommune hjemmeside under "Afgørelser".
- Et endeligt vedtaget tillæg til en gældende spildevandsplan kan ikke påklages til anden myndighed jf. § 32 stk. 3 i Miljøbeskyttelsesloven, men det kan indbringes for domstolene indenfor en periode på seks måneder fra vedtagelsen jf. § 101 i Miljøbeskyttelsesloven.