



Kasper Larsen
Camp Adventure Development
Ragnagade 17
2100 København Ø.

Postadresse:
Natur & Miljø
Frederiksgade 9 - 4690 Haslev

Telefon: 56 20 30 00
www.faxekommune.dk

Direkte: 56 20 30 39
Mail: aplan@faxekommune.dk

Dato: 30-09-2020
j./sagsnr. 01.05.08-P25-5-20

Dispensation til græsning med dådyr

Ejendom: 12a Vester Egede By, Vester Egede
Beliggende: Ny Næstvedvej 35

Faxe meddeler hermed dispensation til græsning af ca. 3,5 ha beskyttet overdrev med op til 6 dådyr.

Dispensationen er meddelt efter naturbeskyttelseslovens¹ § 65, stk. 2, og den træder først i kraft, når klagefristen på fire uger er udløbet. Hvis der bliver klaget til Miljø- og Fødevareklagenævnet over afgørelsen, skal nævnet tage stilling i sagen, før dispensationen kan udnyttes², jf. § 87 i naturbeskyttelsesloven.

Dispensationen falder bort, hvis den ikke er udnyttet inden 3 år fra datoen på dette brev³.

Vilkår for dispensationen

- Arealet på græsses med op til 100 kg dyr pr. ha. Antal ha udregnes som indhegningens størrelse fratrukket arealet af søen.
- Der må ikke etableres læskure, skærme, læbælter og lignende på det beskyttede naturområde. En vejledende registrering af området kan ses i kortbilaget.
- Der må ikke tilskuds fodres i indhegningen.
- Faxe Kommune kan til enhver tid forlange græsningstrykket på arealet ændret, hvis kommunen vurderer, at græsningen har en negativ effekt på områdets naturtyper og arter. Kommunen skal i så fald først drøfte dette med ansøger, sende et skriftligt varsel og sidst sende et brev med en frist på minimum tre måneder til at reducere græsningstrykket.

¹ LBK nr. 240 af 13/03/2019

² Ifølge naturbeskyttelseslovens § 87

³ Ifølge naturbeskyttelseslovens § 66, stk. 2.



- Hegnet skal fjernes, hvis arealet ikke længere skal græsses med dådyr.

Redegørelse

I har søgt om dispensation til græsning af ca. 3,5 ha med 15 dådyr. Dådyrene og indhegningen er udelukkende til rekreativt brug, og der vil ikke foretages jagtrelaterede aktiviteter.

Indhegningen vil opfylde kravene i bekendtgørelse om opdræt af hjortedyr, det vil sige et nethegn med minimums højde på 190 cm og minimum 17 vandrette tråde. Hegnspælene er lavet af træ.

Størstedelen af græsningsarealet er et beskyttet overdrev. Det betyder, at overdrevet tilstand ikke må ændres⁴. Kommunen kan dispensere til en tilstandsændring, hvis vi vurderer, at det har et naturforbedrende formål. Overdrevet er et tørt kalkoverdrev, som er domineret af rejnfan, draphavre og almindelig rapgræs. Arealet blev b.l.a. besigtiget af Naturstyrelsen i 2013, og som plejeindsats anbefalede de b.l.a. græsning og slåning/høslæt. Vi besigtigede arealet den. 3. september 2020 og fandt desuden, at japansk pileurt er begyndt at brede sig på arealet.

Vi har skrevet til jer omkring en reducere af dyreantal i indhegningen, da det beskyttede overdrev ikke kan tåle et højt græsningstryk. I har oplyst, at projektet stadig er relevant, hvis dyreantal nedsættes til 6 dyr, som vi har forslået. Derudover har I oplyst, at der opsættes et 15 m² læskur i arealet med grantræer mod nord, som ligger uden for det beskyttede overdrev.

Der etableres ikke en vandforsyning på arealet, da dyrene vil have tilgængeligt vand i den store sø på arealet.

Tidsplan og økonomi

Projektet betales og udføres af Camp Adventure.

Projektet forventes at blive igangsat i efteråret 2020.

Faxe Kommunes vurdering af sagen

Arealet er et tidligere grusgravsområde, som fra 1989 har været ekstensivt drevet. Overdrevet har således ikke en lang græsningshistorik, og er ikke udviklet på baggrund af en kontinuerlig drift og pleje fra græssende dyr. Træer og buske har langsomt fået større udbredelse på arealet fra 1993 og frem til i dag, ligesom større urteplanter som b.l.a. den invasive japansk pileurt også breder sig. Det er derfor vores vurdering, at græsning kan være et tiltag for at stoppe den langsomme tilgroning af overdrevet.

Jordbundsforholdene er tørre og næringsfattige, og det er derfor vores vurdering at græsningstrykket på overdrevet skal være meget lavt. Vi har b.l.a. konsulteret forsker Rita Buttenschøn og vores faglige netværk om dådyr græsning og græsningstryk på tørre overdrev.

⁴ Ifølge naturbeskyttelseslovens § 3.

Græsning med dådyr er endnu ikke så udbredt, men forskning viser at de er et muligt alternativ til kræggæsning i forhold til at vedligeholde arts- og strukturrige skov og lysåbne skovenge. Derudover vedligeholder dådyr store overdrevarsarealer på Romsø med gode resultater for naturtypen. Dådyr æder en stor del græsser og halvgræsser også de mere grove arter. Deres omsætning samt gennemtrædning på overdrevet betyder, at der kommer mere lys til bunden, og der skabes bedre muligheder for de lave lyskrævende arter. Samtidig er dyrenes færdsel med til at sprede frø. Det er vores vurdering, at dådyrgræsningen vil øge artsrigdommen på overdrevet og dermed forbedre naturforholdene på arealet.

På baggrund af vores undersøgelser af græsningstryk, er det vores vurdering, at arealet maksimalt må græsses med 100 kg dyr pr. ha. Et dådyr svarer til 52,5 kg. Det ansøgte areal er ca. 3,5 ha og indeholder en knapt 0,3 ha stor sø. Antallet af dyr beregnes derfor på baggrund af 3,2 ha = 6,09 dådyr. I det græsning med dådyr i mindre indhegninger som denne er relativt ukendt, vil vi fortløbende monitere udviklingen af floraen i indhegningen med henblik på at vurdere effekten af græsningen, og om græsningstrykket eventuelt skal justeres fremover.

Natura 2000

Nærmeste Natura 2000-område, område nr. 163 Suså, Tystrup-Bavelse Sø, Slagmosen, Holmegårds Mose og Porsmosen, ligger ca. 700 meter væk (fugleflugtslinje). Området omkring Suså er udpeget på baggrund af vandløbstilknyttede arter og naturtyper. Nærværende projekt har ikke forbindelse med Natura 2000-området, og græsningsprojektet vil ikke påvirke de arter og naturtyper som fremgår på udpegningsgrundlaget.

Beskyttede arter

Bilag IV arter som markfirben, spidssnudet frø og springfrø er registreret inden for 1 km af projektområdet.

Padde yngler hovedsagligt i små lavvandede søer, men vi kan ikke afvise og de også kan yngle i søen i projektområdet. Græsning af overdrevet vil ikke forringe deres levevilkår.

Overdrevet er et muligt levested for markfirben, som også er registreret i nærheden. Markfirben fremmes af et lavere vegetationsdække, og vi vurderer derfor at græsning af overdrevet vil forbedre overdrevet som levested for markfirben.

Der er registreret mange arter af flagermus i skovene omkring overdrevet. Græsning af overdrevet vil ikke forringe deres levevilkår.

Samlet set vurderer vi, at græsningsprojektet ikke vil forringe levevilkårene for dyre- og plantearter på habitatdirektivets bilag IV. Tværtimod vil græsningen medføre et lavere vegetationsdække som fremme flere blomstrende urter. Den øgede artsrigdom kan tiltrække flere arter af insekter til området, og disse er fødeemner for både padde, flagermus og markfirben.

Offentliggørelse

Da vi anser denne afgørelse for at være af større betydning og af almindelig interesse for offentligheden, annoncerer vi den på vores hjemmeside under 'afgørelser'.



Spørgsmål og kommentarer til projektet kan rettes til Faxe Kommune på mail naturogmiljoe@faxekommune.dk eller telefon 56 20 30 39.

Med venlig hilsen

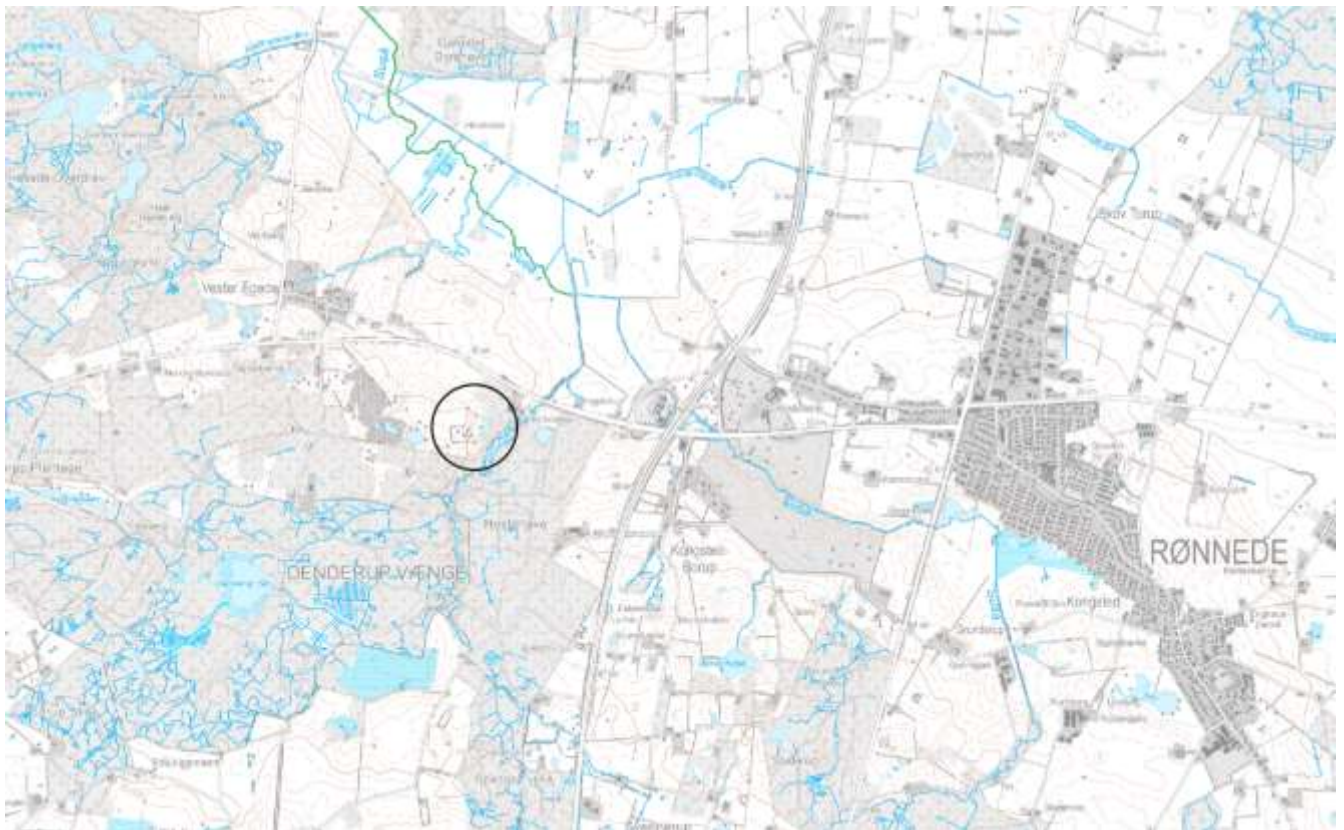
Anne Planeta Etzerodt
Natur- og vandløbsmedarbejder

Bilag

- Kortbilag.
- Klagevejledning.
- Oversigt over modtagere af afgørelsen.
- Information om hvordan dine data behandles af kommunen.



Kortbilag

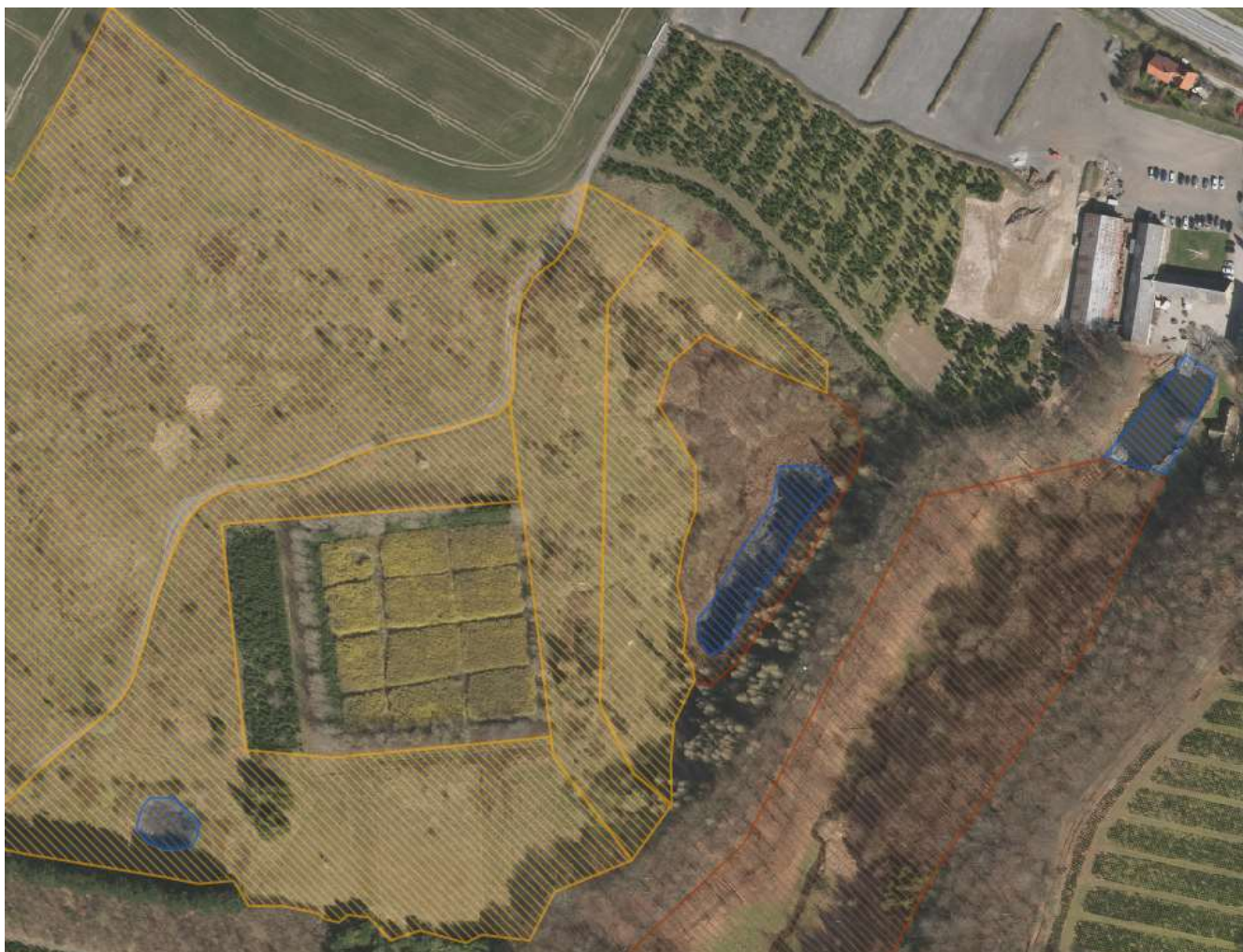


Oversigtskort over projektområdet.



Kort over ansøgte indhegning.





Kort over beskyttet natur. Overdrevet vises med skraveret orange, mose med skraveret rød og søen med skraveret blå.



Klagevejledning

Du kan klage over denne afgørelse til Miljø- og Fødevareklagenævnet⁵. Du skal sende din klage senest fire uger efter, at afgørelsen er modtaget.

Tilladelsen må ikke udnyttes, før Miljø- og Fødevareklagenævnet har taget stilling til en eventuel klage, med mindre nævnet beslutter andet.

Du klager via Klageportalen, som du finder i et link på forsiden af www.naevneneshus.dk. Du skal logge på portalen med din Nem ID. Klagen sendes gennem Klageportalen til den myndighed, der har truffet afgørelsen.

En klage er indgivet, når den er tilgængelig for myndigheden i Klageportalen. Privatpersoner skal betale et klagegebyr på 900 kr., mens virksomheder og organisationer skal betale 1.800 kr. Klagegebyret betales med betalingskort i Klageportalen. Gebyret betales tilbage, hvis klager får helt eller delvist medhold i klagen.

Klageberettigede efter naturbeskyttelsesloven er:

- 1) adressaten for afgørelsen,
- 2) ejeren af den ejendom, som afgørelsen vedrører,
- 3) offentlige myndigheder,
- 4) en berørt nationalparkfond oprettet efter lov om nationalparker,
- 5) lokale foreninger og organisationer, som har væsentlig interesse i afgørelsen,
- 6) landsdækkende foreninger og organisationer, hvis hovedformål er beskyttelse af natur og miljø og
- 7) landsdækkende foreninger og organisationer, som efter deres formål varetager væsentlige rekreative interesser, når afgørelsen berører sådanne interesser.

Søgsmål

Ønsker du at få prøvet afgørelsen ved domstolene, skal retssag være anlagt inden 6 måneder efter, at du har fået afgørelsen meddelt.

Hvis du har spørgsmål til sagen, er du velkommen til at kontakte undertegnede.

⁵ Efter naturbeskyttelseslovens § 78

Kopi af denne afgørelse er sendt til:

Gisselfeld Kloster	Gisselfeldvej 12a	4690 Haslev
Miljøstyrelsen	mst@mst.dk	
Miljøstyrelsen Storstrøm	sto@mst.dk	
Danmarks Naturfredningsforening	dnfaxe-sager@dn.dk	
Danmarks Naturfredningsforening Faxe	faxe@dn.dk	
Friluftsrådet	fr@friluftsradet.dk	
Friluftsrådet Region Øst	oestsjaelland@friluftsradet.dk	
Dansk Ornitologisk Forening	natur@dof.dk	
Dansk Ornitologisk Forening Faxe	faxe@dof.dk	
Slots- og Kulturstyrelsen	post@slks.dk	
Danmarks Jægerforbund	sager@jaegerne.dk	
Fiskeriinspektorat Øst	inspektoratoest@lfst.dk	
Museum Sydøstdanmark	faxe@museerne.dk	
Kystdirektoratet	kdi@kyst.dk	
Ferskvandsfiskeriforeningen	nb@ferskvandsfiskeriforeningen.dk	
Danmarks Sportsfiskerforbund	post@sportsfiskeforbundet.dk	
Sportsfiskerforbundet Sydsjælland	sydsjaelland@sportsfiskerforbundet.dk	
Sportsfiskerforbundet v/ Lars Thygesen	lbt@sportsfiskerforbundet.dk	
Dansk botanisk forening	nbu@snm.ku.dk	



Oplysninger om vores behandling af dine personoplysninger mv.

1. Vi er den dataansvarlige – hvordan kontakter du os?

Faxe Kommune er dataansvarlig for behandlingen af de personoplysninger, som vi har modtaget om dig. Du finder vores kontaktoplysninger her:

Faxe Kommune
Frederiksgade 9
4690 Haslev
Telefon: 56 20 30 00
CVR-nr.: 29184875

Du kan vælge at kommunikere elektronisk med Faxe Kommune. Du kan kommunikere sikkert med Digital Post via borger.dk, hvor du skal logge på med NemID eller Digital Signatur. Du kan også sende en e-mail til kommunen@faxekommune.dk. Denne forbindelse er dog ikke sikker, så send ikke fortrolige/følsomme oplysninger til denne mailadresse.

2. Kontaktoplysninger på databeskyttelsesrådgiveren

Hvis du har spørgsmål til vores behandling af dine oplysninger, er du altid velkommen til at kontakte vores databeskyttelsesrådgiver.

Du kan kontakte vores databeskyttelsesrådgiver på følgende måder:

- Personligt eller pr. brev til ovenstående adresse, att. "databeskyttelsesrådgiver"
- Telefonisk på telefonnummer 56 20 30 00, bed om at tale med databeskyttelsesrådgiveren
- Digital Post via borger.dk til Faxe Kommune, vælg "DBR" (databeskyttelsesrådgiver)
- E-mail: DBR@faxekommune.dk. Bemærk: send ikke fortrolige/følsomme oplysninger til denne mail, da den ikke sendes via en sikker forbindelse.

3. Formålene med og retsgrundlaget for behandlingen af dine personoplysninger

Vi behandler dine personoplysninger til følgende formål:

- Faxe Kommune er myndighed på naturbeskyttelsesloven til udarbejdelse af afgørelser som fx afslag, tilladelser, dispensationer og godkendelser.
- Afgørelser vil blive offentliggjort på vores hjemmeside med de almindelige personoplysninger oplysninger, som du har oplyst i din ansøgning, herunder navn og adresse. Ejer oplysninger på afgørelsens parter vil også fremgå af afgørelsen og således også blive offentliggjort på vores hjemmeside.

Retsgrundlaget for vores behandling af dine personoplysninger følger af:

- Naturbeskyttelsesloven.

4. Kategorier af personoplysninger

Vi behandler følgende kategorier af personoplysninger om dig:

- Almindelige personoplysninger.

5. Modtagere eller kategorier af modtagere

Vi videregiver eller overlader dine personoplysninger til følgende modtagere:

- Klageberettigede myndigheder efter naturbeskyttelsesloven.

Se pkt. 3 om offentliggørelse af ansøgninger, dispensationer og tilladelser.

6. Hvor dine personoplysninger stammer fra

Adresser til udsendelse samt ejer oplysninger trækkes fra CPR registret, andre personoplysninger modtages fra dig selv eller andre.

7. Opbevaring af dine personoplysninger

Vi opbevarer dine personoplysninger i henhold til gældende journaliserings- og arkiveringsregler.

8. Retten til at trække samtykke tilbage

Hvis du har givet samtykke efter databeskyttelseslovgivningen, har du til enhver tid ret til at trække dit samtykke tilbage. Dette kan du gøre ved at kontakte os på de kontaktoplysninger, der fremgår ovenfor i punkt 1.

Hvis du vælger at trække dit samtykke tilbage, påvirker det ikke lovligheden af vores behandling af dine personoplysninger på baggrund af dit tidligere meddelte samtykke og op til tidspunktet for tilbagetrækningen. Hvis du tilbagetrækker dit samtykke, har det derfor først virkning fra dette tidspunkt.

9. Dine rettigheder

Du har efter databeskyttelsesforordningen en række rettigheder i forhold til vores behandling af oplysninger om dig. Hvis du vil gøre brug af dine rettigheder skal du kontakte os.

Ret til at se oplysninger (indsigtsret)

Du har ret til at få indsigt i de oplysninger, som vi behandler om dig, samt en række yderligere oplysninger.

Ret til berigtigelse (rettelse)

Du har ret til at få urigtige oplysninger om dig selv rettet.

Ret til sletning

I særlige tilfælde har du ret til at få slettet oplysninger om dig, inden tidspunktet for vores almindelige generelle sletning indtræffer.

Ret til begrænsning af behandling

Du har visse tilfælde ret til at få behandlingen af dine personoplysninger begrænset. Hvis du har ret til at få begrænset behandlingen, må vi fremover kun behandle oplysningerne – bortset fra opbevaring – med dit samtykke, eller med henblik på at retskrav kan fastlægges, gøres gældende eller forsvares, eller for at beskytte en person eller vigtige samfundsinteresser.

Ret til indsigelse

Du har i visse tilfælde ret til at gøre indsigelse mod vores ellers lovlige behandling af dine personoplysninger.

Du kan læse mere om dine rettigheder i Datatilsynets vejledning om de registreredes rettigheder, som du finder på www.datatilsynet.dk.

10. Klage til Datatilsynet

Du har ret til at indgive en klage til Datatilsynet, hvis du er utilfreds med den måde, vi behandler dine personoplysninger på. Du finder Datatilsynets kontaktoplysninger på www.datatilsynet.dk.

