



**Spildevandsrensning i det åbne land  
Faxe Kommune**

***Hvorfor?***

***Hvordan?***

***- og hvad gælder for min ejendom?***

# Indholdsfortegnelse

<b>Indledning</b> .....	<b>3</b>
<b>Hvorfor skal spildevandet renses?</b> .....	<b>4</b>
Hvad siger loven? .....	4
I Faxe Kommune .....	5
Spildevand i naturen.....	5
<b>Hvornår?</b> .....	<b>6</b>
<b>Hvor?</b> .....	<b>7</b>
<b>Forløb</b> .....	<b>8</b>
Etablering af eget spildevandsanlæg .....	9
Etablering af et privat fælles spildevandsanlæg .....	9
Medlemskab hos Faxe Forsyning .....	10
<b>Individuelle renselanlæg</b> .....	<b>12</b>
Forskellige typer af renselanlæg:.....	12
Pilerenselanlæg uden afløb:.....	14
Minirenselanlæg:.....	15
Biologisk sandfilter:.....	16
Beplantet filteranlæg:.....	17
Rodzoneanlæg:.....	18
Lukket samletank:.....	19
<b>Prisoverslag</b> .....	<b>20</b>
<b>Kontakt og information</b> .....	<b>22</b>
<b>Ordforklaring</b> .....	<b>24</b>



## Indledning

Faxe Kommune har lavet denne informationsfolder som en hjælp til de borgere, der er berørt af processen for forbedret spildevandsrensning i det åbne land.

Folderen indeholder information om de forskellige renseanlæg, sagsforløb og oversigtskort for de områder, som skal have forbedret deres spildevandsrensning. Til sidst i folderen kan du finde kontaktoplysninger og en ordforklaring.

Folderen er senest revideret den 6. juni 2016.



## Hvorfor skal spildevandet renses?

Hovedparten af de ejendomme, der ikke er tilsluttet offentlig kloakforsyning, renses kun spildevandet i beskedent omfang. Rensningen sker de fleste steder i en ældre simpel bundfældnings-tank, hvorefter spildevandet ledes direkte til vandløb, søer eller til jorden.

Udledningen af spildevand til søer og vandløb belaster vandmiljøet i en sådan grad, at dyre- og plantelivet har fået dårligere livsbetingelser. Derfor har Folketinget besluttet, at vores spildevand skal renses bedre.

Det er ikke kun vores natur og dyreliv, der tager skade af spildevandsudledningen, men også vores kyst og dermed vores badevand, som bliver forurenet.

For at beskytte vores natur, dyreliv, kyster og badevand er det derfor nødvendigt at forbedre spildevandsrensningen på ejendomme i det åbne land.



## Hvad siger loven?

Folketinget besluttede 1997 at styrke indsatsen for at forbedre rensning af spildevandet i det åbne land. Det gælder for ejendomme, som udleder spildevand til vandløb og søer, hvor målsætningen ikke er opfyldt.



Det er miljøbeskyttelsesloven, der fastlægger de nærmere bestemmelser for, hvordan den forbedrede spildevandsrensning føres ud i praksis.

## I Faxe Kommune

Byrådet i Faxe Kommune vedtog i august 2012 kommunens Spildevandsplan 2012-2015. Spildevandsplanen er gældende, indtil der vedtages en ny spildevandsplan i kommunen.

Spildevandsplanens indsatser skal forbedre kommunens vandmiljø til gavn for plante- og dyrelivet i søer og vandløb samt sikre og forbedre vandkvaliteten i vores badevand.

Spildevandsplanen skal stemme overens med statens vandplan. Ifølge statens vandplan skal mindst 708 ejendomme have forbedret spildevandsrensningen i første planperiode (2010-2015).

I anden planperiode (2016-2021) skal mindst 526 ejendomme have forbedret spildevandsrensningen.



## Spildevand i naturen

I dag renses spildevand fra ejendomme, der ikke er tilsluttet offentlig kloakforsyning, kun i beskedent omfang. I Faxe Kommune var der i 2010 tale om ca. 2.750 ukloakerede ejendomme i det åbne land. Den direkte udledning af spildevand bidrager til, at vandløb og søer er forurenede. Knap 1.600 ejendomme skal derfor etablere eller har etableret anlæg til forbedret rensning af spildevandet, så forureningen i vores natur og vandmiljø bliver mindre.

Spildevandet er sammensat af organisk materiale, fosfor og kvælstof. Det organiske materiale fungerer som føde for bakterierne på bunden af vandløb og søer. Bakterierne bruger ilt, når de nedbryder organisk materiale. Organisk materiale tilført med spildevandet er derfor med til at reducere iltindholdet i vandmiljøet.

Herudover virker spildevandets sammensætning som gødning for de alger, som vi ser en kraftig vækst af i forurenede vandmiljøer. De mange alger i vandet bidrager også til yderligere reduktion af



iltindholdet. Algerne skygger for sollys og forringer dermed betingelserne for vandløbets eller søens iltproducerende bundplanter. Samtidig er de mange alger i vandmiljøet også føde for de iltforbrugende bakterier på bunden af vandmiljøet.

Spildevandsudledning bidrager til iltmangel i vandmiljøet og forringer levevilkårene for dyr og planter.

Derfor skal du forbedre spildevandsrensningen på din ejendom, så vi kan passe på naturen og vandmiljøet i Faxe Kommune.



## Hvornår?

Indsatsen i Faxe Kommune er opdelt i 2 områder.

Hensynet til vores vandmiljø har afgjort rækkefølgen af indsatsen.

Område 1:

I første omgang blev vandløb, der har et sårbart vandområde nedstrøms, prioriteret. Derfor startede indsatsen i den vestlige del af Faxe Kommune, hvor vandløbene via Susåen afleder til Tystrup Sø i Sorø og Næstved kommuner. Dette omfatter bl.a. Vendebæk, Orned Bæk, Søbæk og de øvre strækninger af Suså. Dernæst fulgte Faxe Å, bl.a. af hensyn til badevandet ved Faxe Ladeplads.

Indsatsen i område 1 foregår i perioden 2012-2015.

Område 2:

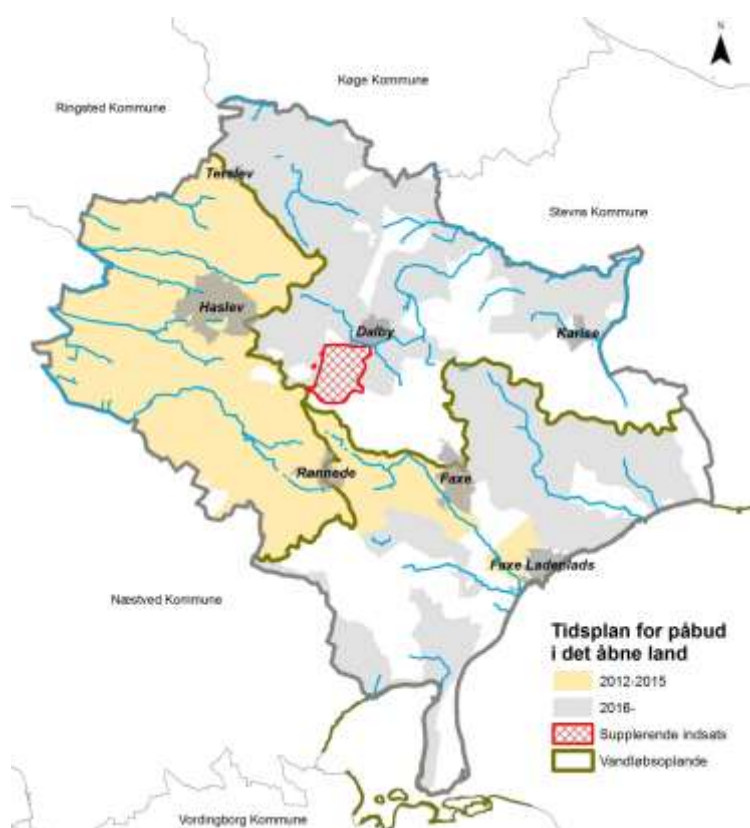
I område 2 er indsatsen knyttet til områder, der via Orup Bæk afleder til Præstø Fjord, områder, der via Vivede Mølleå, Kilde Å og



Lille Å, afleder til Faxe Bugt samt områder, der via Tryggevælde å afleder til Køge Bugt.

Indsatsen i område 2 foregår i perioden 2016-2021 (planperiode 2).

På nedenstående kort kan du se udstrækningen af de 2 områder.



Du kan på kommunens digitale kort se den præcise afgrænsning af områderne. Du finder Faxe Kommunes digitale kort på kommunens hjemmeside (Link: [www.faxekommune.dk/kommunen-på-kort](http://www.faxekommune.dk/kommunen-på-kort)).

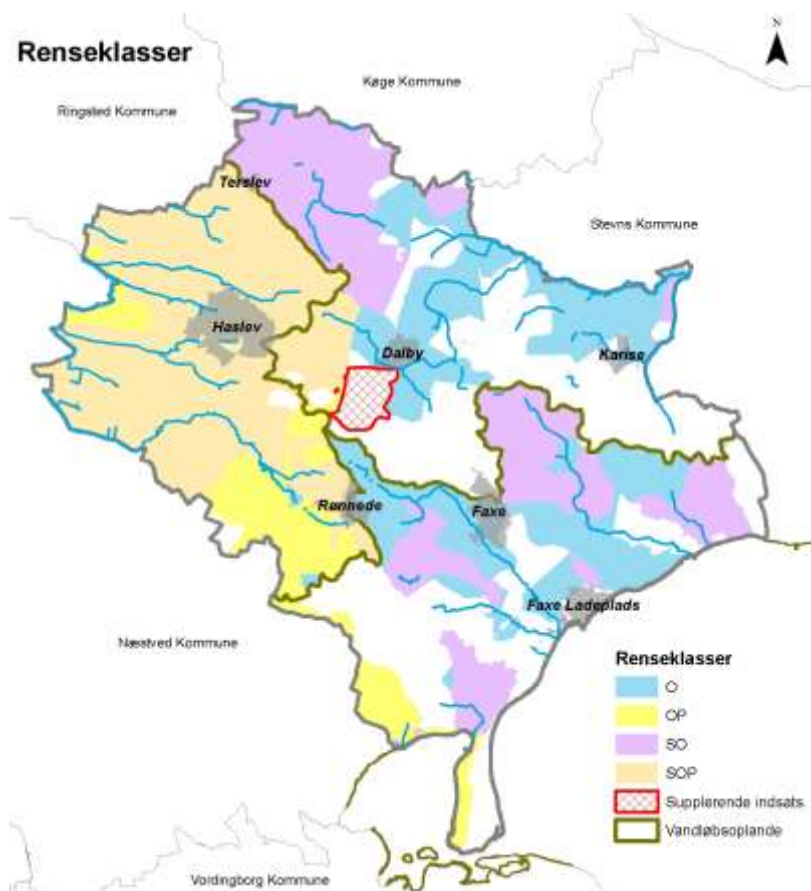
## Hvor?

I spildevandsplanen for Faxe Kommune er der angivet hvor spildevandsrensningen skal forbedres. Områderne er inddelt i forskellige renskrav som følger:

- **O** Reduktion af organisk stof.
- **OP** Reduktion af organisk stof samt fosfor.
- **SO** Skærpet krav til reduktion af organisk stof og nitrifikation.
- **SOP** Skærpet krav til reduktion af organisk stof, fosfor og nitrifikation.



På kortet herunder er rensklasserne angivet. Du kan finde en mere detaljeret afgrænsning af rensklasserne på kommunens digitale kort (Link: [www.faxekommune.dk/kommunen-på-kort](http://www.faxekommune.dk/kommunen-på-kort)).



## Forløb

Område 1:

Ejerne af ca. 700 ejendomme blev i 2013 varslet om, at Faxe Kommune ville påbyde, at spildevandet fra ejendommene skulle renses bedre. I december 2014 modtog ejerne af disse ejendomme påbud om at forbedre spildevandsrensningen med frist til den 30. oktober 2016.

Område 2:

Faxe Kommune sendte i juli 2015 et varsel om påbud ud til 860 ejendomme. Med varsel gjorde kommunen opmærksom på, at der skal etableres bedre rensning af ejendommens spildevand, og at det inden den 31. december 2015 var muligt at sende sine bemærkninger til kommunen. I løbet af maj / juni 2016 sender kommunen påbud om forbedret spildevandsrensning ud til de relevante ejendomme.





Statens vandplaner har fastlagt, at spildevandsrensningen skal forbedres på mindst 175 ejendomme pr. år, derfor er der forskellige tidsfrister for de 860 påbud. Fristerne er; den 31. december 2017, 31. december 2018, 31. december 2019 og 31. december 2020.

I påbudsperioden skal selve renseanlægget til forbedring af spilvandsrensning på din ejendom etableres. Etablering af et renseanlæg kræver tilladelse fra Faxe Kommune. Du opfordres til at søge kommunen om tilladelse til etablering af renseanlægget senest 6 måneder inden udløb af påbudsfristen. På den måde kan du være sikker på at modtage en tilladelse tids nok til, at du kan etablere renseanlægget indenfor tidsfristen.

Hvis du har modtaget et påbud fra Faxe Kommune, kan du vælge mellem følgende muligheder:

- Etablering af eget spildevandsanlæg
- Etablering af et privat fælles spildevandsanlæg
- Medlemskab af Faxe Forsyning

Når etableringen af det valgte renseanlæg er udført, skal du sende en færdigmelding til Faxe Kommune. Færdigmeldingen skal være underskrevet af din kloakmester og indeholde en situationsplan med placering af det nye anlæg.

### **Etablering af eget spildevandsanlæg**

Der findes flere muligheder for eget spildevandsanlæg. På side 12 og fremad gennemgås de forskellige renseløsninger.

Hvis du beslutter dig for at etablere dit eget renseanlæg, skal du kontakte en autoriseret kloakmester for yderlige information, herunder priser, placering mm.

### **Etablering af et privat fælles spildevandsanlæg**

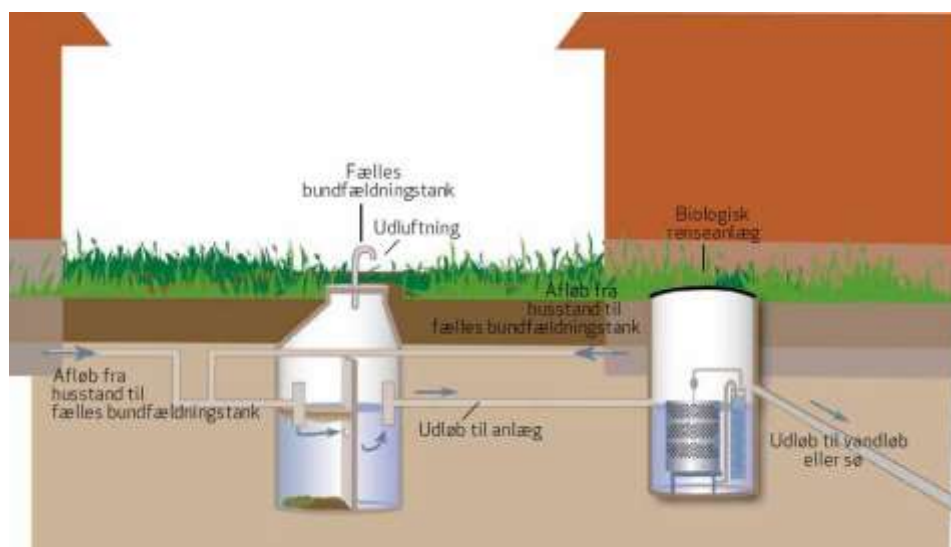
Der findes flere muligheder for et fælles spildevandsanlæg. Det kan være en god løsning, hvis husene ligger tæt, da det er pladsbesparende. Du kan læse mere om de forskellige renseanlæg på side 12 og fremad.

Hvis du og dine naboer beslutter jer for et privat fælles renseanlæg, så kontakt en autoriseret kloakmester for yderlige information, herunder priser, placering mm.

Ved private fælles spildevandsanlæg skal der dannes et spildevandslav, der skal stå for anlæggets etablering, drift og



vedligeholdelse. Der skal vedtages vedtægter for spildevandslavet, og vedtægterne skal tinglyses på samtlige involverede ejendomme.



Figur 1. Privat fælles spildevandsanlæg.

## Medlemskab hos Faxe Forsyning

Med påbuddet fra Faxe Kommune om forbedret rensning af spildevandet på din ejendom, følger et tilbud om kontraktligt medlemskab af Faxe Forsyning.

Medlemskabet indebærer, at Faxe Forsyning udfører, drifter og vedligeholder et rensningsanlæg, der opfylder rensningskravet for din ejendom.

Du skal betale tilslutningsbidrag, vandafledning samt eventuel el-regning for driften af rensningsanlægget.

Herudover skal du selv betale og stå for at få etableret en ny godkendt bundfældningstank og evt. nye ledninger frem til tanken.

### Lån til tilslutningsbidrag

Er du pensionist, førtidspensionist eller modtager du efterløn, og får du påbud om tilslutning til offentlig kloak, så har du mulighed for at søge om lån til betaling af udgifterne i forbindelse med tilslutningen. Der kan både lånes til tilslutningsbidrag og udgifter på egen grund. Ordningen fungerer som et kommunalt afdragsfrit lån, der bliver tinglyst som et skadesløsbrev på ejendommen. Lånebeløbet med tilskrevne renter forfalder til betaling, når ejendommen eller en andel af ejendommen skifter ejer.



Du kan læse mere om kontraktligt medlemskab af Faxe Forsyning i informationsfolderen fra Faxe Forsyning. Du finder folderen på forsyningens hjemmeside ([www.faxeforsyning.dk](http://www.faxeforsyning.dk)).



## Individuelle renseanlæg

Det er forholdene på din ejendom der afgør, hvilke typer af renseanlæg, du må etablere. Der kan være forskel på forholdene imellem dig og din nabo, således at du skal opfylde én type af rensekrav, mens din nabo skal opfylde en anden type af rensekrav. Det er derfor en god ide at kontakte en autoriseret kloakmester med henblik på at få råd og vejledning. Du kan også finde flere oplysninger på kommunens hjemmeside <http://www.faxekommune.dk/spildevandsrensning-ejendomme-aabne-land> Ligesom du er velkommen til at ringe til Faxe Kommune med dine spørgsmål.

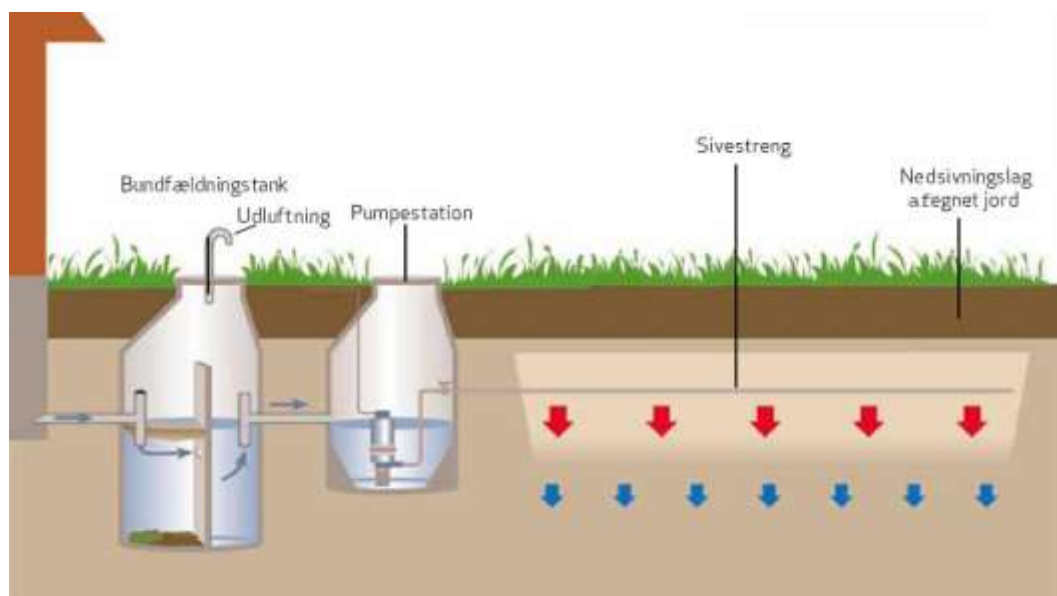
### Forskellige typer af renseanlæg:

- Nedsivningsanlæg
- Pilerenseanlæg
- Minirensanlæg
- Biologisk sandfilter
- Beplantet filteranlæg
- Rodzoneanlæg
- Lukket samletank



## Nedsivningsanlæg:

Spildevandet ledes gennem en typegodkendt bundfældningstank og ud i fordelerrør ved gravitation eller ved hjælp af et pumpesystem. Fordelerrørene er nedgravede i jorden og vandet renses ved langsom nedsivning igennem jordens lag.



Figur 2. Nedsivningsanlæg.

### Fakta om nedsivningsanlæg:

- Opfylder alle rensklasser (O, SO, OP, SOP).
- Vandet ledes til en bundfældningstank og derfra igennem fordelerrør.
- Rensning af vandet sker ved langsom nedsivning igennem jordlagene.
- Anlægget kan ikke benyttes alle steder. F.eks. har jordbundstype og afstand til højeste grundvandsstand betydning for, hvorvidt nedsivningsanlæg er en mulighed til rensning af spildevandet.
- Faxe Kommune skal ansøges om tilladelse til etablering.

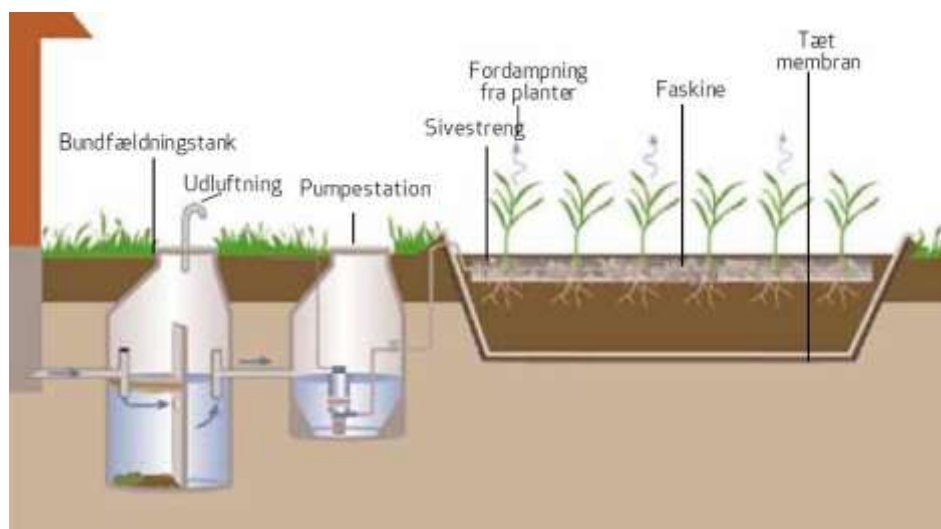
### Vedligeholdelse af nedsivningsanlæg:

- Årlig tømning af bundfældningstank.
- Spuling af fordelerrør ca. hvert andet år.
- Generel vedligeholdelse af anlægget og pumpesystemet.
- Regnvand må ikke tilledes anlægget, men skal ledes væk separat.



### Pilerenseanlæg uden afløb:

Pilerenseanlægget etableres i et hul, som er foret med en tæt plastikdug. Hullet fyldes med jord og tilplantes med pilebuske. Pilebuskene fordampner vandet, mens de optager en stor del af de forurenende stoffer fra spildevandet. Der sker derfor ikke en udledning eller en nedsivning af spildevandet.



Figur 3. Pilerenseanlæg.

#### Fakta om pilerenseanlæg:

- Opfylder alle rensklasser (O, SO, OP, SOP).
- Ingen direkte udledning af vand til omgivende miljø.
- Følsomt overfor giftige stoffer fra husholdningen.
- Afhængig af at lokal regn også skal fordampes fra anlægget.
- Mindre fordampning om vinteren.
- Planter til pileanlægget skal plantes i perioden medio marts til primo maj.
- Etableres pilerenseanlægget i landzone, skal der også ansøges om landzonetilladelse hos Faxe Kommune.
- Faxe Kommune skal ansøges om tilladelse til etablering.
- Regnvand må ikke tilledes anlægget, men skal ledes væk separat.

*Hvis pilerenseanlægget etableres uden tæt membran, betragtes anlægget som et nedsivningsanlæg.*

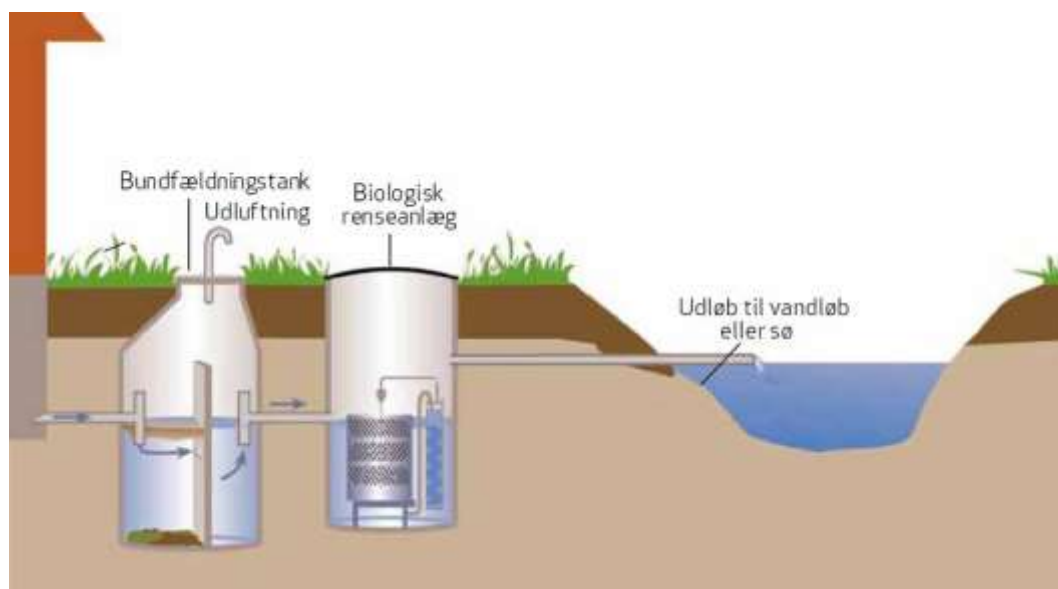
#### Vedligeholdelse af pilerenseanlæg:

- Årlig tømning af bundfældningstank.
- Spuling af fordelerrør ca. hvert andet år.
- Generel vedligeholdelse af anlægget og pumpesystemet.
- Især i de første år skal pilene beskæres ofte.
- Efter en årrække skal pilene beskæres hvert andet år.
- Evt. efterbeplantning af pil, hvis de står for spredt.



## Minirenselanlæg:

Et minirenselanlæg renser spildevandet biologisk ved hjælp af mikroorganismer og kan rense kemisk ved hjælp af kemikalier. Den kemiske rensning fjerner fosfor. Kombinationen af fosforfjernelse og omsætning ved hjælp af mikroorganismer sikrer binding af størstedelen af de forurenende stoffer i spildevandet, inden det udledes til det omgivende miljø.



Figur 4. Minirenselanlæg.

### Fakta om minirenselanlæg:

- Opfylder alle renseskler(O, SO, OP, SOP), hvis der er fosforrensning.
- Uden fosforrensning opfylder det renseskler O og SO.
- Følsomt overfor giftige stoffer fra husholdningen.
- Følsomt overfor svingende tilførsel af spildevand.
- Faxe Kommune skal ansøges om tilladelse til etablering.

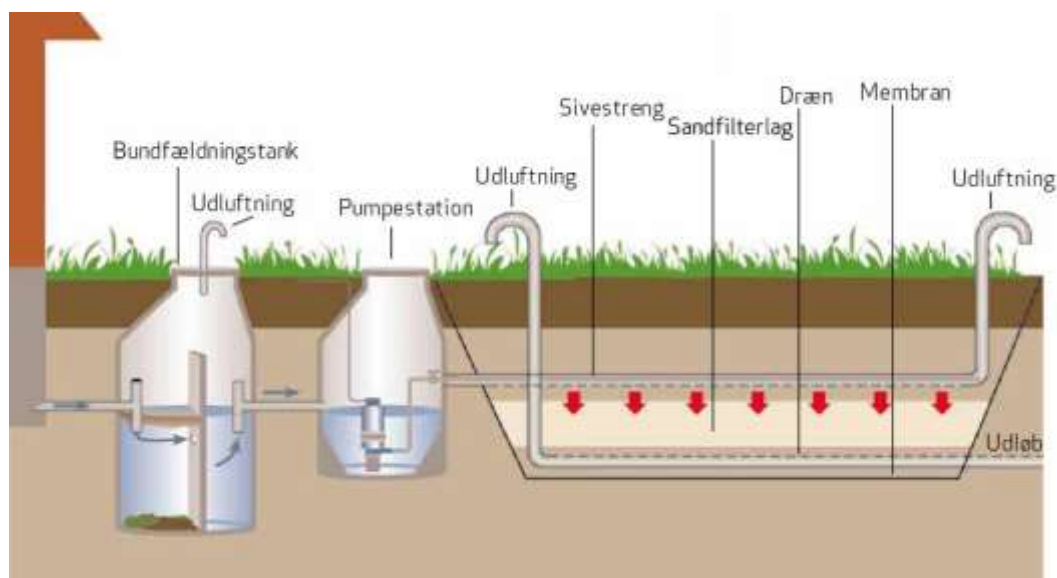
### Vedligeholdelse af minirenselanlæg:

- Årlig tømning af bundfældningstank.
- Lovpligtig serviceaftale med godkendt relevant firma, hvor anlægget og dets mekaniske dele gennemgås, samt prøvetagning af spildevandet før og efter rensning for at fastslå en fortsat sikker rensning.
- Påfyldning af kemikalier ved fosforfjernelse.
- Regnvand må ikke tilledes anlægget, men skal ledes bort separat.



## Biologisk sandfilter:

Biologisk sandfilter etableres i et hul, som er foret med en tæt dug af plastik. Hullet fyldes med filtersand, hvor fordelerrør ligger ovenpå sandet. Spildevandet ledes ned igennem filtersandet, hvorved der sker en rensning. Herefter udledes vandet til det omgivende miljø. Hullet dækkes til med jord.



Figur 5. Biologisk sandfilter.

### Fakta om biologisk sandfilter:

- Opfylder rensklasser O og SO.
- Renser ikke fosfor.
- Ca. 5 m<sup>2</sup> filtersand pr. person i husstanden.
- Størrelsen er typisk 25 m<sup>2</sup> til 5 personer.
- Spørg Faxe Kommune, om der kræves landzonetilladelse.
- Faxe Kommune skal ansøges om tilladelse til etablering.
- Regnvand må ikke tilledes anlægget, men skal ledes væk separat.

### Vedligeholdelse af biologisk sandfilter:

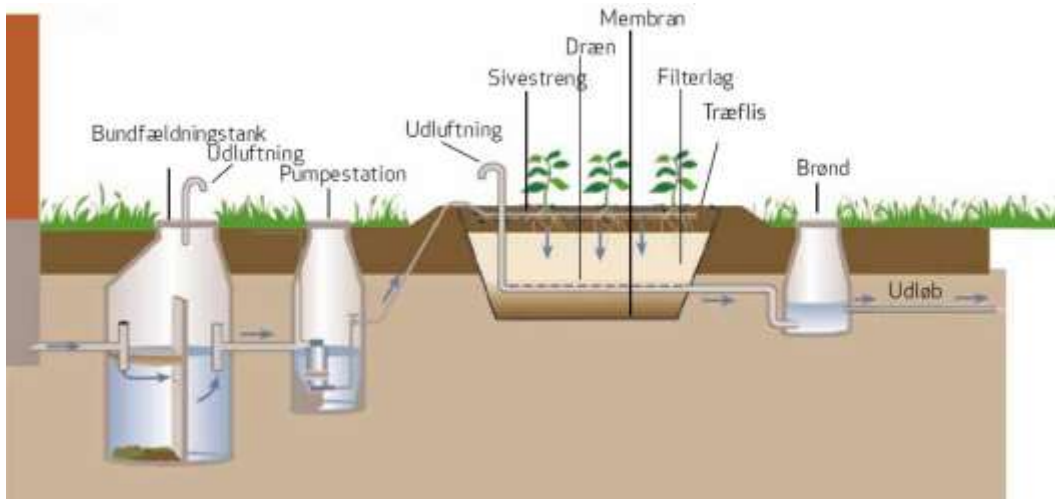
- Årlig tømning af bundfældningstank.
- Spuling af fordelerrør ca. hvert andet år.
- Generel vedligeholdelse af anlægget og pumpesystemet.





## Beplantet filteranlæg:

Et beplantet filteranlæg etableres i et hul, som fores med en tæt plastikdug. Hullet fyldes med filtersand og fordelerrør placeres ovenpå sandet. Spildevandet renses ved at løbe to gange gennem filtersandet, inden det udledes til det omgivende miljø. Anlægget dækkes med et lag af træflis øverst og beplantes med tagrør.



Figur 6. Beplantet filteranlæg.

### Fakta om beplantet filteranlæg:

- Opfylder alle rensklasser (O, SO, OP, SOP), hvis der etableres fosforrensning eller efterfølgende nedsivning.
- Uden fosforrensning og efterfølgende nedsivning opfylder anlægget rensklasse O og SO.
- Har et overfladeareal på ca. 16 m<sup>2</sup>.
- Spørg Faxe Kommune, om der kræves landzonetilladelse.
- Faxe Kommune skal ansøges om tilladelse til etablering.
- Regnvand må ikke tilledes anlægget, men skal ledes væk separat.

### Vedligeholdelse af beplantet filteranlæg:

- Årlig tømning af bundfældningstank.
- Generel vedligeholdelse af anlægget og pumpesystemet.
- Ordningen med recirkulering af vandet skal efterses jævnligt, f.eks. hver 2.-3. måned.
- Spuling af fordelerrør ca. hvert andet år.
- Ukrudt skal fjernes manuelt.
- Tagrør skal efterbeplantes, hvis de står for spredt.
- Tilførsel af træflis efter behov.



## Rodzoneanlæg:

Rensning af spildevand sker ved, at spildevandet siver ned gennem grus og sand. En plastikdug i bunden forhindrer yderligere nedsivning i undergrunden og i hver ende af anlægget etableres en stenfaskine. På overfladen gror der tagrør.



Figur 7. Rodzoneanlæg.

### Fakta om rodzoneanlæg:

- Opfylder den laveste rensklasse (O).
- Anlægget skal ligge lysåbent.
- Fare for udtørring om sommeren og tilfrysning om vinteren.
- Lugtgener, så anlægget skal ligge afsides.
- Behøver et stort areal på ca. 60-70 m<sup>2</sup>.
- Ca. 1,5 m høje tagrør.
- Regnvand må ikke tilledes anlægget og skal derfor ledes væk separat.
- Spørg Faxe Kommune, om der kræves landzonetilladelse.
- Faxe Kommune skal ansøges om tilladelse til etablering.

### Vedligeholdelse af rodzoneanlæg:

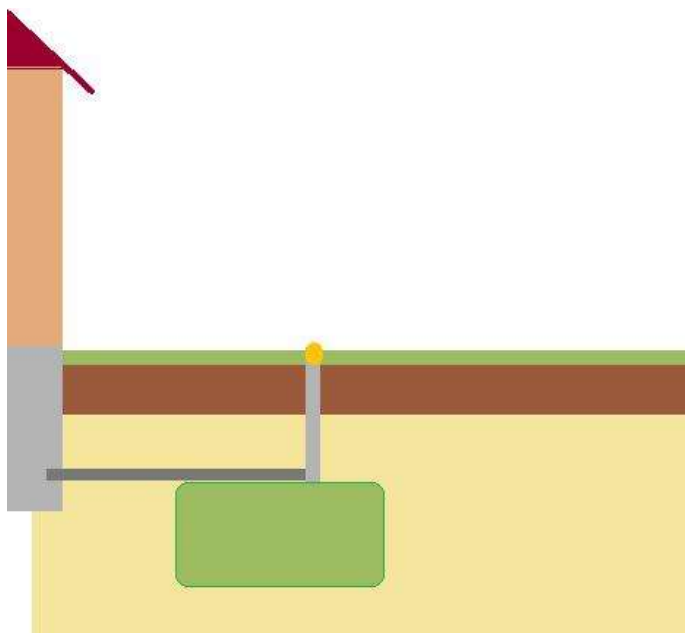
- Årlig tømning af bundfældningstank.
- Generel vedligeholdelse af anlægget og pumpesystemet.
- Kontrol og pasning af plantevækst.
- Regulering af vandstand med årstiden.
- Tilsyn med dræn.
- Spuling af dræn ca. hvert andet år.



### Lukket samletank:

En samletank er en tæt lukket beholder, hvor spildevandet samles. Da tanken er tæt og uden afløb, ledes der således ikke stoffer til det omgivende miljø. Samletanken kan med fordel benyttes i områder, som er uegnet til nedsivning.

Spildevandet der opsamles i samletanken skal hentes af en slamsuger og transporteres til rensning i kommunalt renseanlæg.



**Figur 8.** Samletank – skitseret opbygning.

#### Fakta om samletank:

- Opfylder alle rensklasser (O, SO, OP, SOP).
- Tilbageholder alt spildevand.
- Let at passe.
- Fylder meget under jorden.
- Faxe Kommune skal ansøges om tilladelse til etablering.
- Regnvand må ikke tilledes anlægget, men skal ledes væk separat.

#### Vedligeholdelse af samletank:

- Jævnlig tømning af samletanken og dermed væsentlige driftsomkostninger.
- Generel vedligeholdelse af anlægget.



## Prisoverslag

Alle priser er fra 2016 og inklusiv moms.

Nedsivningsanlæg	
Renseklasser	O, SO, OP og SOP
Pris	55.000-70.000 kr.
Årlig driftsudgift	900-3.000 kr.
Årligt elforbrug	500 kr.
Spildevandsafgift	0,75 kr./m <sup>3</sup> vand

Pilerenseanlæg	
Renseklasser	O, SO, OP og SOP
Pris	80.000-150.000 kr.
Årlig driftsudgift	700-3.000 kr.
Årligt elforbrug	200 kr.
Spildevandsafgift	0-0,50 kr./m <sup>3</sup> vand
Vedligeholdelse	6-8 timer per år

Minirenselanlæg	
Renseklasser	O, SO, OP og SOP
Pris	70.000-120.000 kr.
Årlig driftsudgift	1.000-5.000 kr.
Årligt elforbrug	500-3.000 kr.
Spildevandsafgift	1,95 - 2,40 kr./m <sup>3</sup> vand

Biologisk sandfilteranlæg	
Renseklasser	O og SO
Pris	40.000-90.000 kr.
Årlig driftsudgift	700-3.000 kr.
Årligt elforbrug	200 kr.
Spildevandsafgift	2,40 kr./m <sup>3</sup> vand

Beplantet filteranlæg	
Renseklasser	O, SO, (OP og SOP)
Pris	65.000-90.000 kr.
Årlig driftsudgift	700-3.000 kr.
Årligt elforbrug	200 kr.



Spildevandsafgift	0,75 – 2,40 kr./m <sup>3</sup> vand
-------------------	-------------------------------------

<b>Rodzoneanlæg</b>	
Renseklasser	O
Pris	60.000-90.000 kr.
Årlig driftsudgift	700-3.000 kr.
Årligt elforbrug	200 kr.
Spildevandsafgift	2,40 kr./m <sup>3</sup> vand

<b>Samletank</b>	
Renseklasser	O, SO, OP, SOP
Pris	20.000-40.000 kr.
Spildevandsafgift	2,10 kr./m <sup>3</sup> vand
Pris per tømning - tømning skal foretages hyppigt (flere gange årligt)	795 kr.



## Kontakt og information

### Natur & Miljø

Faxe Kommune

Frederiksgade 9 - 4690 Haslev

Tlf. 56 20 30 00

Email: [naturogmiljoe@faxekommune.dk](mailto:naturogmiljoe@faxekommune.dk)

### Faxe Forsyning

Jens Chr. Skous Vej 1, 4690 Haslev

Tlf: 70 26 02 07

e-mail: [post@faxeforsyning.dk](mailto:post@faxeforsyning.dk)

[www.faxeforsyning.dk](http://www.faxeforsyning.dk)

### Lovgivning

Bekendtgørelse af lov om miljøbeskyttelse, LBK nr. 1317 af 19. november 2015, (**Miljøbeskyttelsesloven**).

(<https://www.retsinformation.dk/Forms/R0710.aspx?id=174654>)

Bekendtgørelse om spildevandstilladelser m.v. efter miljøbeskyttelseslovens kapitel 3 og 4, Bek. nr. 153 af 25. februar 2016 (**Spildevandsbekendtgørelsen**).

(<https://www.retsinformation.dk/Forms/R0710.aspx?id=177639>)

Bekendtgørelse af lov om betalingsregler for spildevandsforsyningselskaber m.v., Bek. nr. 633 af 07.06.2010, (**Betalingsloven**).

(<https://www.retsinformation.dk/Forms/r0710.aspx?id=131457>)

Bekendtgørelse om afdragsordning, fristforlængelse mv., Bek. 108 af 29-01-2015

(<https://www.retsinformation.dk/Forms/R0710.aspx?id=167917>)

Bekendtgørelse af lov om lån til betaling af ejendomsskatter; LBK nr. 1112 af 30/08/2013

<https://www.retsinformation.dk/Forms/R0710.aspx?id=158265>

### Information

Spildevandsplanen 2012-2015 for Faxe Kommune. Kan ses på kommunens hjemmeside:

[www.faxekommune.dk/spildevandsplan-0](http://www.faxekommune.dk/spildevandsplan-0)

Dansk Vand- og Spildevandsforening, DANVA - rapport: Rensning af spildevand i det åbne land - en oversigt over løsningsmuligheder (2001, revideret 2005). Kan hentes på



Danva's hjemmeside ([www.danva.dk](http://www.danva.dk)) - link:  
[www.danva.dk/Admin/Public/DWSDownload.aspx?File=%2fFiles%2fFiler%2fUdgivelser%2fVejledning\\_nr\\_64\\_loesningskatalog\\_2005\\_net.pdf](http://www.danva.dk/Admin/Public/DWSDownload.aspx?File=%2fFiles%2fFiler%2fUdgivelser%2fVejledning_nr_64_loesningskatalog_2005_net.pdf)

Naturstyrelsen, Miljø- og Fødevarerministeriet. Få yderligere information om spildevandsrensning og renseanlæg på hjemmeside: [www.nst.dk](http://www.nst.dk).



## Ordforklaring

**Bundfældningstank** er en fællesbetegnelse for septik- og trixtanke.

**Fosfor** er et nærings salt i spildevandet og bidrager især til tilgroning af søer, der belastes med spildevand. Fosfor stammer primært fra urin og sæbe.

**Nitrifikation** er en proces hvor ammonium omdannes til nitrit og nitrat. I procestanke på et renseanlæg er der godt med ilt, hvorfor der forekommer nitrifikation.

**Nærings salte** i spildevandssammenhæng er kvælstof- og fosforforbindelser. Tilførsel af nærings salte til recipienterne fremmer tilgroning og algevækst og kan dermed være ødelæggende for vandkvaliteten.

**Organisk stof** er generelt den del af spildevandets indhold, der kan nedbrydes biologisk.

**Private spildevandsanlæg** er defineret som de anlæg, der ikke er offentlige.

**Recipienter** er jord, hav, søer og vandløb, som modtager regn - og spildevand.

**Renseklasser** er fastsatte krav til den nødvendige spildevandsrensning i det åbne land. Renseklassen fortæller hvilke stoffer i spildevandet, der skal reduceres for at opnå eller fastholde det fastsatte miljømål:

**O:** Reduktion af organisk stof

**OP:** Reduktion af organisk stof og total fosfor

**SO:** Skærpede krav til reduktion af organisk stof samt nitrifikation.

**SOP:** Skærpede krav til reduktion af organisk stof og fosfor samt nitrifikation.

**Rensekrav** er de krav, der stilles til rensning af spildevand i et område/ for en ejendom, for at det må udledes til recipienten. Krav baseres på rensklasserne.

**Samletank** er en tæt beholder til opsamling af spildevand. Samletanke er normalt gravet ned i jorden og tømmes efter behov med en slamsuger, som kører spildevandet til et renseanlæg.





**Septiktank** har samme funktion som en trixtank, men med en anderledes udformning.

**Spildevandsanlæg** er åbne eller lukkede rør, og andre anlæg, der tjener til afledning og behandling af spildevand, i forbindelse med udledning til vandløb, søer eller havet eller til afledning til jorden.

**Trixtank** er et mindre mekanisk renseanlæg, hvor slam og øvrige faste bestanddele i spildevandet tilbageholdes og delvist nedbrydes. Vandet og de opløste og suspenderede stoffer ledes gennem tanken til nedsivning eller udløb i en recipient.

**Tømningsordning** er en systematisk tømning af bundfældningstanke og samletanke. Byrådet har vedtaget et tømningsregulativ, som omfatter alle ejendomme i Faxe Kommune med en bundfældningstank eller en samletank. Tømningen udføres på vegne af kommunen af Faxe Forsyning. Tankejeeren er forpligtet til at benytte tømningsordningen.

