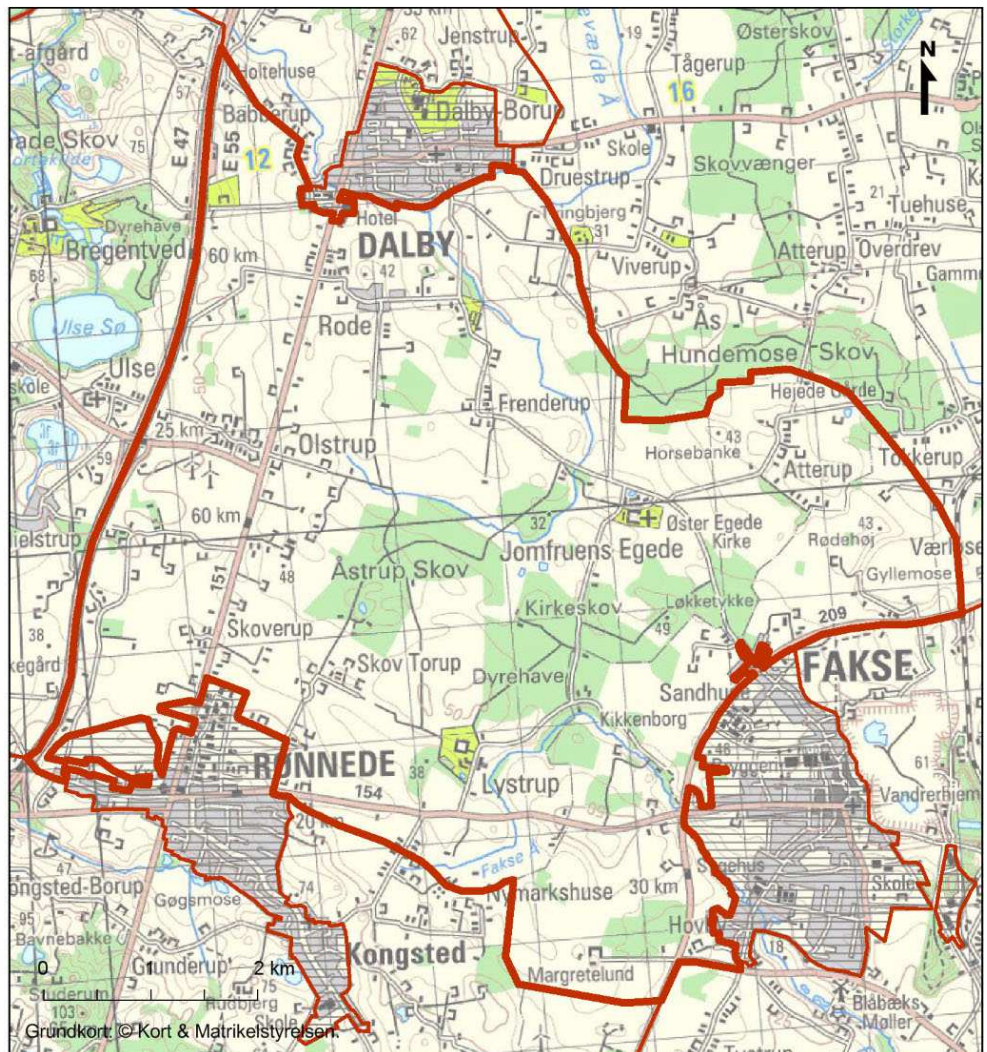


## 5 Lystrup moræne- og herregårdslandskab

### Nøglekarakter

Bølget morænelandskab med overvejende herregårdspræg og intensivt dyrkede marker, enkelte landsbyer samt større infrastruktur med omkringliggende bebyggelse.

-  Kommunegrænse
-  Landskabskarakterområde



Topografisk kort over landskabskarakterområde 5.

### Beliggenhed og afgrænsning

Området ligger i den midterste del af Faxe Kommune og grænser op til fem andre karakterområder samt tre af kommunens større byer, Faxe, Rønnede-Kongsted og Dalby. Den vestlige grænse følger Sydmotorvejen langs det kuperede dødislandskab i karakterområde 4, mens grænsen mod øst er aftegnet langs Hundemose Skov, der markerer overgangen til et tættere bebygget landbrugslandskab. Mod syd er grænsen draget ved ændringer i terrænet til det stærkt kuperede dødislandskab og det lavereliggende kystlandskab i henholdsvis område 10 og 9.

### Landskabskarakteren

Det bølgede og ensartede terræn er et gennemgående træk i dette karakterområde, mens arealanvendelsen er af varierende karakter. Området rummer både landsbyer, spredte landejendomme og herregårdslandskaber. De to godser Jomfruens Egede og Lystrup er omgivet af store, markante herregårdslandskaber, der er kendetegnet ved store skovområder med gamle, markante skovbryn, anselige markflader og sparsom bebyggelse. De to bygningskomplekser ved hhv. Jomfruens Egede og Lystrup ligger centralt placeret i de åbne marker, der giver mulighed for godt udsyn over det bølgede landbrugslandskab. Skovområderne og det bølgende terræn medvirker til, at sigtbarheden i landskabet begrænses og i stedet udfolder sig som separate landskabsrum med skovbryn og bykanter på flere sider.

Der er flere gennemgående landeveje og en motorvej, der afskærer området mod vest. Samtidig ligger de tre omgivende landsbyer alle højt, og bykanterne er derved synlige ud i landskabet.

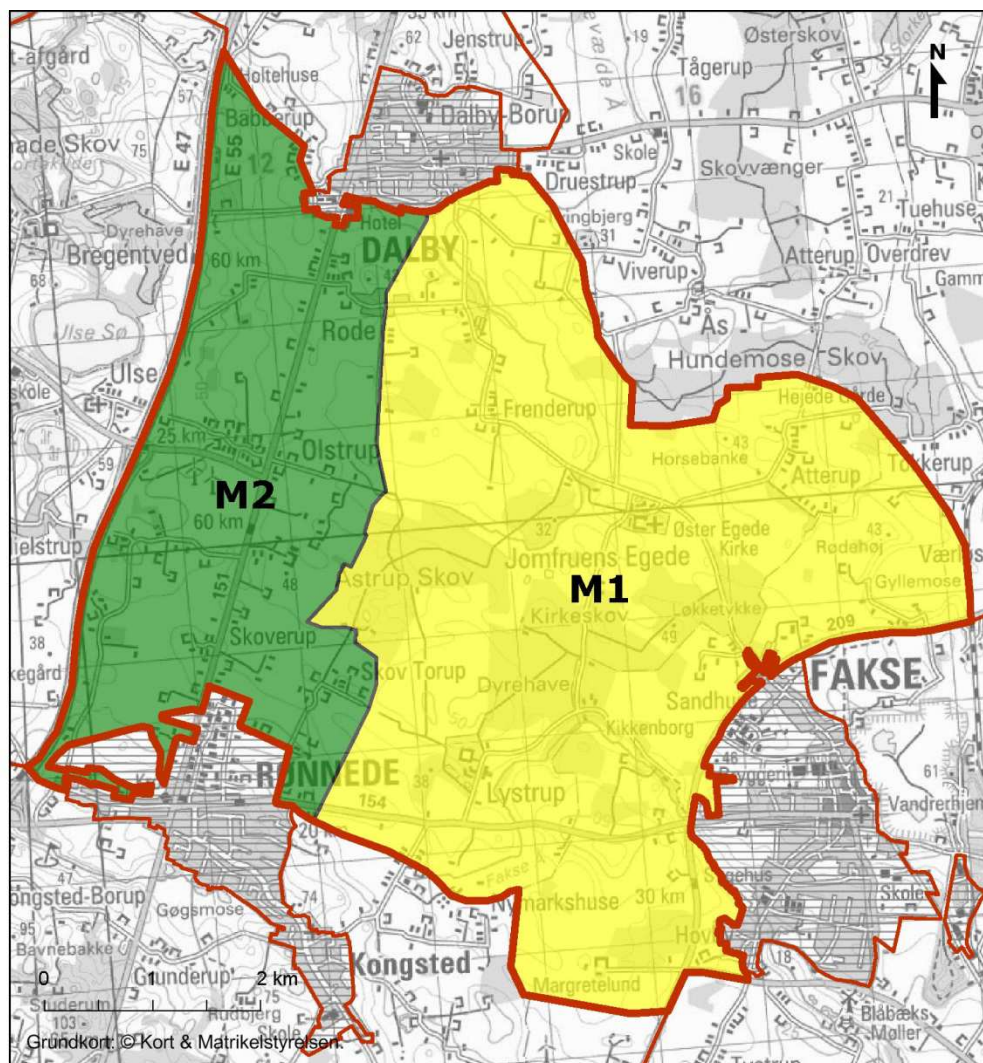


*Intensivt dyrket landbrug med herregårdspræg i landskabet omkring Jomfruens Egede.*

## ANBEFALINGER OG STRATEGISKE MÅL

De strategiske mål og anbefalinger for fremtidig forvaltning tager udgangspunkt i kortlægning af landskabskarakteren samt vurderinger af karakterens styrke og tilstand i delområder. Målsætningerne varetager alene landskabet og de landskabelige værdier og forholder sig til fire typer af mulige udviklingstiltag.

-  Kommunegrænse
-  Landskabskarakterområde
- Anbefaling**
-  Udvikle
-  Vedligeholde



*Strategiske mål for delområder i karakterområde 5.*

### M1 – Vedligeholde

Det herregårdsprægede landskab med enkelte landsbyer i delområdet skal vedligeholdes. Skovområder udgør en væsentlig del af arealanvendelsen og udover landsbyerne i den nordlige del er bebyggelsen sparsom. Det historiske landskab kan vedligeholdes ved at sikre, at dele af jorden fortsat anvendes til landbrugsmæssig drift og skovdrift. Den udflydende grænse til de nordlige landsbyer kan forstærkes ved at plante vejtræer i de delområder, der allerede rummer træk af herregårdslandskabet.

Handlinger og initiativer, der kan understøtte vedligeholdelse af landskabskarakteren:

- › **Bebyggelsesstruktur.** Bebyggelsesgraden skal fortsat holdes lav og fritliggende, spredt bebyggelse skal undgås. De langstrakte landsbyer i den nordlige del af området bør ikke omgives af høj beplantning, da det åbne udsyn gør, at gårdene og husene opleves som en samlet bebyggelse trods deres langstrakte form.
- › **Kulturhistorie.** Herregårdslandskabet omkring Jomfruens Egede og Lystrup kan opleves i kraft af den enkle landskabsstruktur og vil være sårbar overfor tilføjelse af nye elementer (bebyggelse, tekniske anlæg mv.). Det kulturhistoriske landskabet kan forstærkes ved at plante vejtræer i de delområder, der allerede rummer træk af herregårdslandskabet.
- › **Skov og skovrejsning.** Området rummer en del skov, og det vil ikke være i strid med karakteren at plante ny skov eller at udvide de eksisterende skovområder. For at vedligeholde den eksisterende karakter er det væsentligt, at der stadig forekommer lommer med åbne arealer, der skaber små landskabsrum afgrænset af skovbryn. Samtidig skal det sikres, at der fortsat er udsigtsmuligheder over området omkring Fakse Å syd for Lystrup.

De beplantede vejstrækninger (enkeltrækkede vejtræer og alléer) skal vedligeholdes og fældede træer bør erstattes af nye.

- › **Tekniske anlæg.** Området skal så vidt muligt friholdes for tekniske anlæg som vindmøller og store tværgående veje, der vil bryde med strukturen og det rolige middelskalalandskab.

## M2 – Udvikle

Delområdet er præget af nærheden til motorvej og landevej og visse dele af de eksisterende karaktertræk kan med fordel for de landskabelige værdier udvikles. Markflader opdelt af levende hegn og sten- og jorddiger samt små skovpartier og plantagedrift er imidlertid afgørende for at opretholde karakteren i dette område, mens området særligt i forhold til bebyggelse og tekniske anlæg kan udvikles.

Handlinger og initiativer, der kan understøtte udvikling af landskabskarakteren:

- › **Bebyggelsesstruktur.** Landsbyerne skal bevares i deres nuværende form og det skal så vidt muligt undgås, at der kommer huller i bebyggelsen. Eventuel planlægning eller tilladelse til fremtidig bebyggelse i delområdet langstrakte landsbyer bør snarere fokusere på at udfylde huller i bebyggelsen end at forlænge landsbyernes aflange form.

Langs landevejen (Vordingborgvej) er landsbyernes grænser delvist udviskede af den jævne bebyggelse og der bør arbejdes mod, at grænsen mellem landsbybebyggelse, landområde og øvrig, spredt bebyggelse er klart defineret. Sænering og evt. fjernelse af ubrugte bygninger langs landevejen bør understøttes.

- › **Skov og skovrejsning.** Skov og skovrejsning kan til dels medvirke til at skabe ro i det forstyrrede landskab. Dette gælder særligt langs motorvejen og de

strækninger i den nordlige del af delområdet, der er placeret højt i landskabet. Smalle skovområder, placeret som et bånd på tværs af landevejen, kan virke som et brydende element og medvirke til at opdele den sammenflydende bebyggelse.

- › **Tekniske anlæg.** Landskabet er forholdsvis robust og velplacerede tekniske anlæg er ikke i strid med målsætningen om at udvikle området. Skalamæssigt bør anlæggene ikke overstige landskabets middelskala. Det betyder, at eksempelvis store vindmøller bør undgås, mens velplacerede mindre møller kan være i overensstemmelse med såvel karakter og skala.

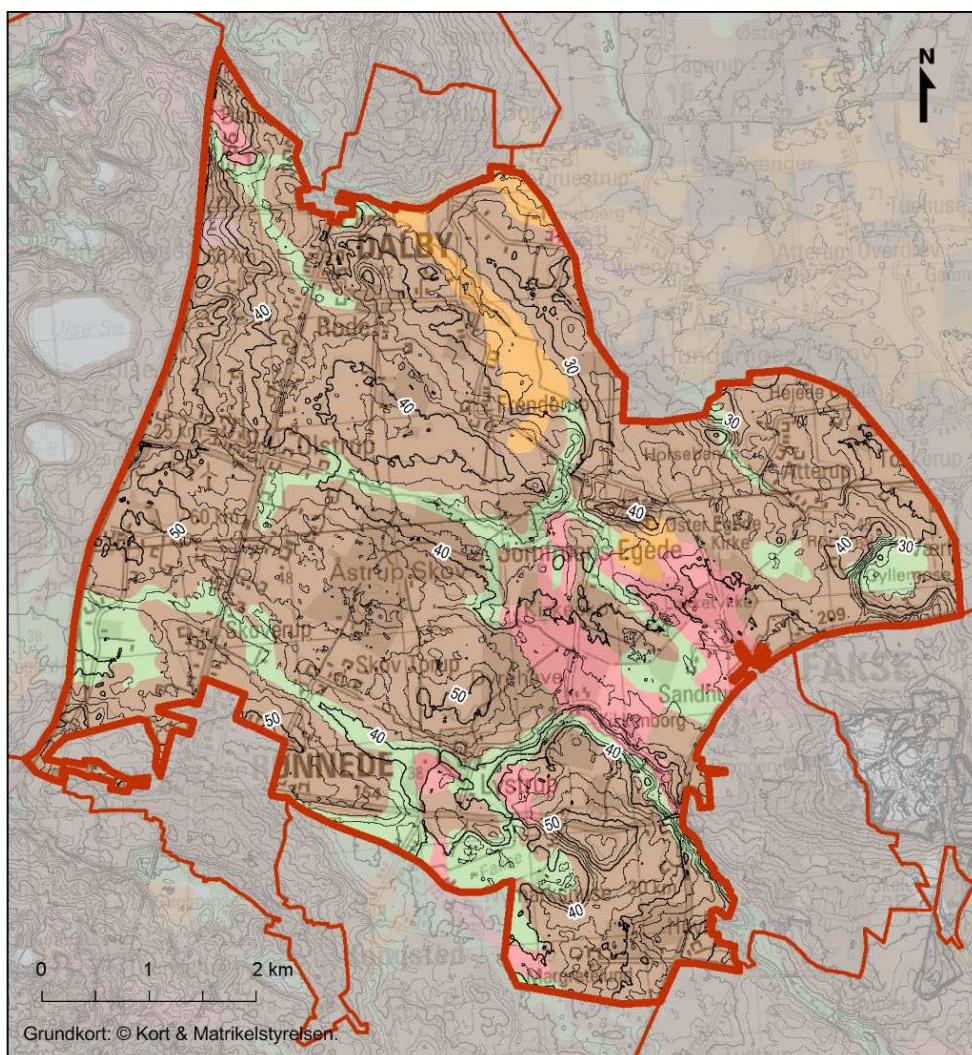
## BESKRIVELSE

### Naturgrundlag

**Geomorfologi:** Området er et bølget bundmorænelandskab, der er skabt under isen i sidste istid, hvor gletsjeren har aflejret et forholdsvis tyndt lag moræne oven på det eksisterende landskab. I den østligste del af området findes et område med dødispræg, der ikke adskiller sig væsentlig fra det resterende område.

-  Kommunegrænse
-  Landskabskarakterområde
- Jordarter:**
-  FS - Ferskvandsdannelser
-  ML - Moræneler
-  DS - Smeltevandssand og -grus
-  TS - Ekstramarginale aflejringer
-  Prækvartære bjergarter

Danmarks jordarter 1:200.000  
© GEUS, 1999.



*Kortet viser jordbundsforhold og terræn inden for karakterområdet. Jordbunden består af moræneler, områder med sand og grus samt ferskvandsdannelser, i forbindelse med de afløbsløse lavninger og langs de små vandløb.*

**Jordtype:** Jordbunden består hovedsagligt af moræneler, der nogle steder, især i den sydlige del, er gennemskåret af ferskvandsdannelser. Desuden findes enkelte indslag af ekstramarginale aflejringer samt smeltevandssand og -grus.

**Terræn:** Terrænet er overvejende bølget i en højde mellem 30-40 meter over havet, og fremstår mere ensartet end i de omgivende karakterområder i syd og vest, der rummer mere kuperet og bakket terræn.



*Åbent vandhul i markflade i landskabet omkring Rode, hvor et skovområde i baggrunden afgrænser den visuelle forbindelse.*

**Vandelementer:** Der er to åer i området. I den nordlige del findes Egedebæk, der løber fra Dalby, slår et sving øst om Frenderup og fortsætter vestpå til Olstrup. Herudover løber Faxe Å fra Faxe til Kongsted i den sydlige del af karakterområdet. Der ligger desuden en lille sø i Åstrup Skov. Området mellem Lystrup og Kongsted er lavtliggende og afvandet. På ældre kort er området mellem Lystrup og Kongsted ganske vådt og drænet ved et tæt net af kanaler.

### Landskabskarakterens oprindelse

Den udmærkede landbrugsjord, der findes i store dele af karakterområdet, har gjort, at landskabet her rummer en del landsbyer. Området bærer præg af intensiv dyrkning. De stedfaste strukturer som landsbyerne og gårdene Lystrup og Jomfruens Egede blev anlagt omkring 1300-1400-tallet, hvor de to nuværende godser først senere hen blev omdannet til godser med egne jorde og skove.

De tilstødende byer - Dalby, Rønnede-Kongsted og Faxe er vokset betydeligt i løbet af de seneste 100 år, ligesom bebyggelsen langs med Vordingborgvej allerede ses på de lave målebordsblade og således opført i tiden 1925-1945, hvor kortene blev tegnet (se bilagskort 5-3).

### Arealanvendelse og landskabselementer

**Bevoksningsstruktur:** Mellem de to godser findes både store og små skovområder, hvoraf de største skove er Åstrup Skov, Kirkeskov og Dyrehave. På de åbne marker er der mange vandhuller omgivet af bevoksning. Der er beplantning langs mindre vejstykker ved nogle af de veje, der fører til de to godser Jomfruens Egede eller Lystrup.



*Skovene i området har ofte markante skovbryn, der afgrænser landskabsrummene markant.*

**Dyrkningsform:** Store områder er intensivt dyrket, men der findes også områder der anvendes ekstensivt, eksempelvis omkring Jomfruens Egede, hvor får græsser. I den vestlige del ses også flere plantageområder, hvor der dyrkes juletræer og pyn-tegrønt.

**Bebyggelsesstruktur:** Der findes et antal små landsbyer og samlinger af huse, herunder Frenderup, Rode, Olstrup, Skoverup og Skov Torup, der hovedsageligt ligger i den vestlige del omkring Vordingborgvej. Der er desuden en del bebyggelse, der ligger spredt ud langs landevejen, mens bebyggelsen omkring godserne og Faxes bykant i den østlige del af området er mere sparsom.



*Ved Øster Egede kirke ses et fint stendige og et ældre egetræ, der begge er med til at understrege bygningskomplekssets alder og det historiske islæt.*

**Kulturhistoriske helheder og enkeltelementer:** Den ene af to herregårde i området er Jomfruens Egede, der kan spores tilbage til 1346. Oprindeligt lå der også en landsby, men da gårdene brændte ned i midten af 1600-tallet, blev jorderne lagt ind under herregården og Øster Egede Kirke. Navnet Jomfruens Egede kommer af, at to adelsjomfruer i midten af 1500-tallet arvede gården efter deres far. Hovedbyg-



ningen til godset blev senest ombygget og tilbygget sidst i 1700-tallet. Gården benyttes i dag til bryllupper, barkedåb og jagtselskaber mv.



*Hovedbygningen ved Lystrup Gods blev opført i 1579.*

Lystrup Gods er områdets anden herregård. Den eksisterende hovedbygning er opført i 1579 og hører til i gruppen af landets fineste renæssanceslotte. Bygningen er rigt udsmykket med friser, sandstensornamenter og udskåret egetræ.

Jomfruens Egede og Lystrup fik i slutningen af 1850'erne samme ejer, og de to godser drives i dag af samme ejer.



*Lystrup Gods er mod syd omgivet af landbrugsarealer - her et område, der afgræsses af får.*

**Tekniske anlæg:** Foruden motorvejen, der udgør den vestlige grænse for karakterområdet, går tre landeveje gennem området. Vordingborgvej løber i nord-sydlig retning, Rønnede/Faxevej mellem Rønnede og Faxe og Egedevej mellem Faxe og Dalby. Der er opstillet to vindmøller syd for Olstrup og en enkelt vindmølle syd for Åstrup Hestehave. Herudover er der ingen tekniske anlæg.

## VURDERING

Skala -

Middel - lille

Rumlig afgrænsning -

Lukket

Kompleksitet -

Sammensat

Struktur -

Svagt

Visuel uro -

Roligt

Støj -

Afdæmpet

### Landskabsoplevelsen - rumlige og visuelle forhold

Terrænet i området er ensartet og overvejende bølget. Derfor udgøres de væsentligste visuelle elementer af varierende bebyggelses- og bevoksningsstruktur. Landskabets skala opleves som middel til lille og landskabet som overordnet lukket. Den lille skala kommer særligt til udtryk i landskabet omkring den nord-sydgående landevej, hvor levende hegn, diger med bevoksning og hyppig bebyggelse præger området visuelt. De store skovområder, der knytter sig til godserne, udgør den glidende overgang til middelskala landskab. Her giver de åbne og større markflader længere udsyn og et enklere landskabsudtryk samtidig med, at landskabsrummene er veldefinerede af skovbryn.

Området fremstår som sammensat, hvilket dels skyldes de tre tilgrænsende byers bykanter og dels skyldes variationen i landskabets bebyggelsesstruktur og de gennemgående veje. Området er roligt og der er ikke væsentlige støjkilder i området, undtagen hvis man befinder sig i nærheden af motorvejen i vest.

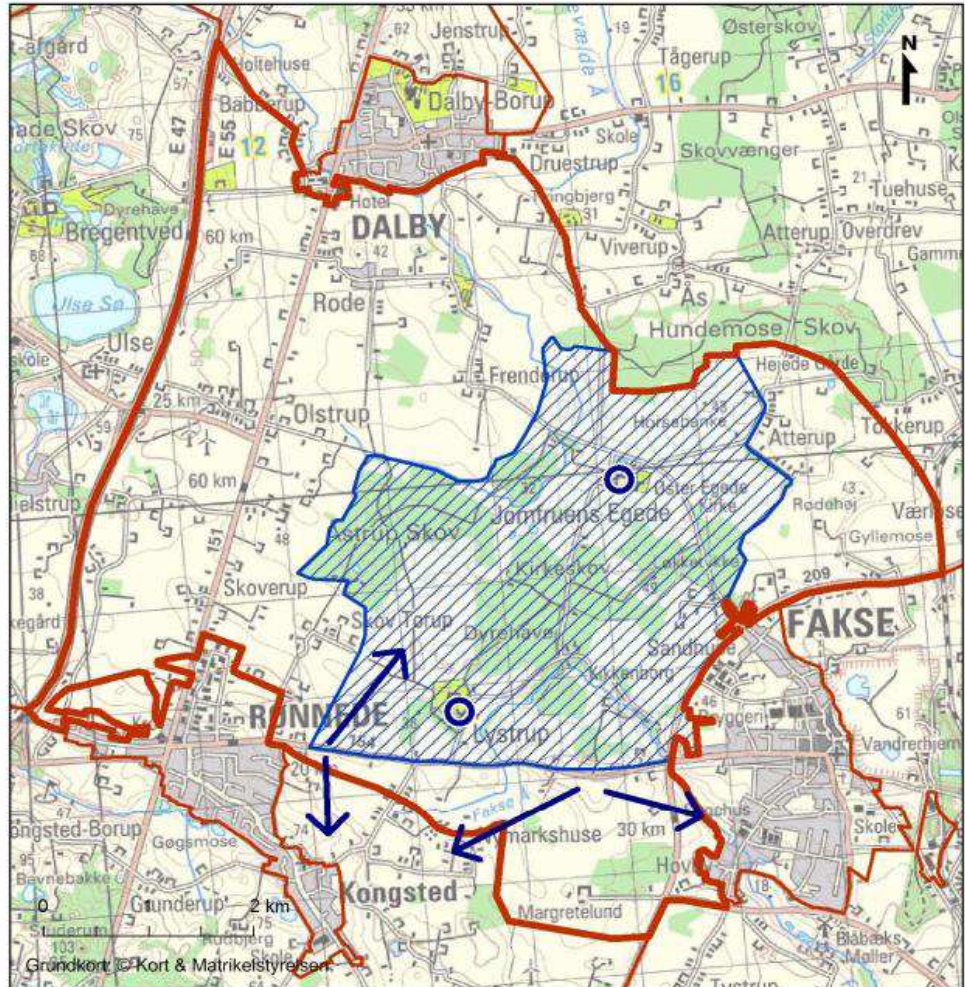
De tre landsbyer i udkanten af karakterområdet ligger alle højt hvilket gør, at der er visuel forbindelse til både den vestlige kant af Faxe og til erhvervsområdet i den nordlige del af Rønnede.



*De åbne marker i herregårdslandskabet giver mulighed for lange kig, her henover en landbrugsflade nord for Jomfruens Egede.*

**Særlige visuelle oplevelsesmuligheder og oplevelsesrige delområder og enkelt-elementer:** Jomfruens Egede og Lystrup udgør et samlet oplevelsesrigt delområde, idet herregårdskarakteren her tydeligt træder igennem og giver mulighed for en anden oplevelse, end i det omgivende landskab i området.

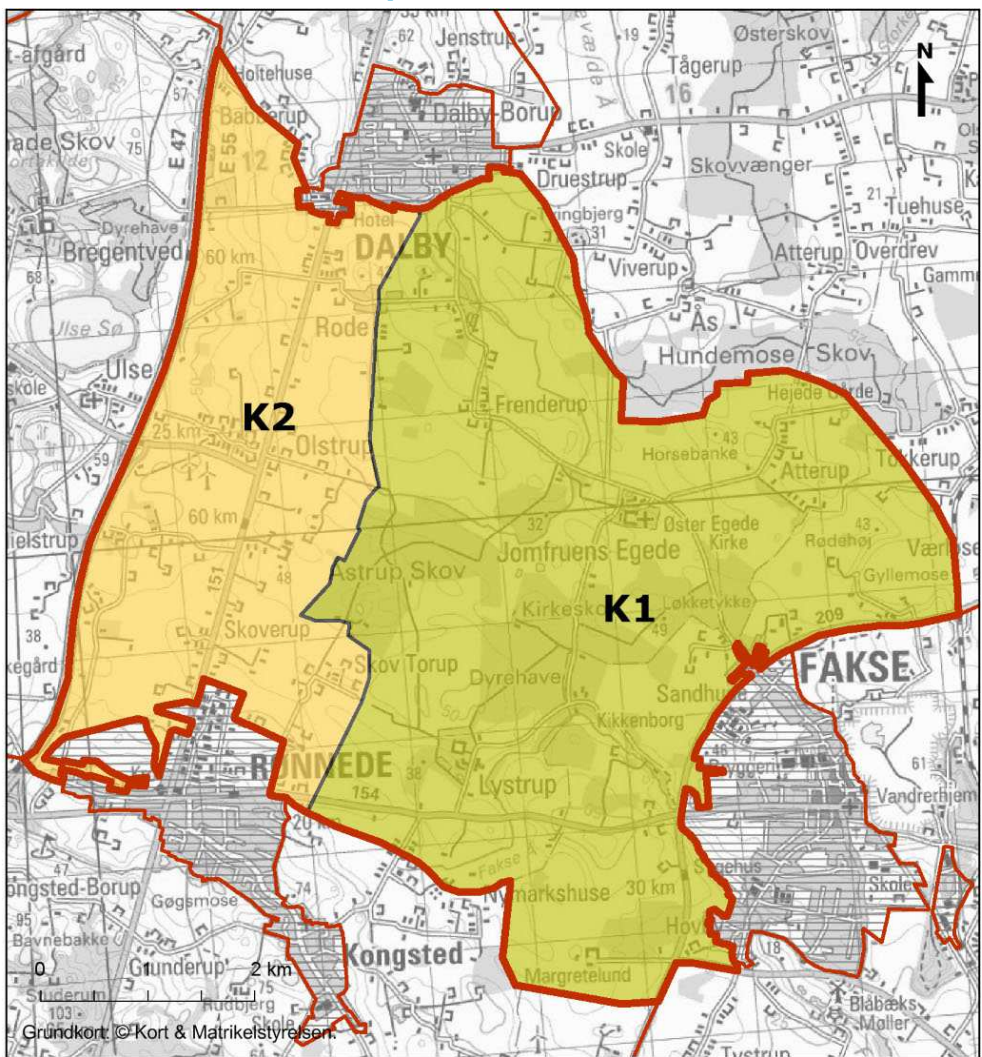
-  Kommuneegrænse
-  Landskabskarakterområde
-  Særlig visuel oplevelsesmulighed
-  Oplevelsesrigt delområde
-  Udsigtskile
-  Oplevelsesrigt enkeltlement



De særlige visuelle oplevelsesmuligheder og oplevelsesrige delområder i karakterområde 5.

### Landskabskarakterens styrke

-  Kommunegrænse
-  Landskabskarakterområde
- Karakterstyrke**
-  Karakteristisk
-  Karaktersvagt

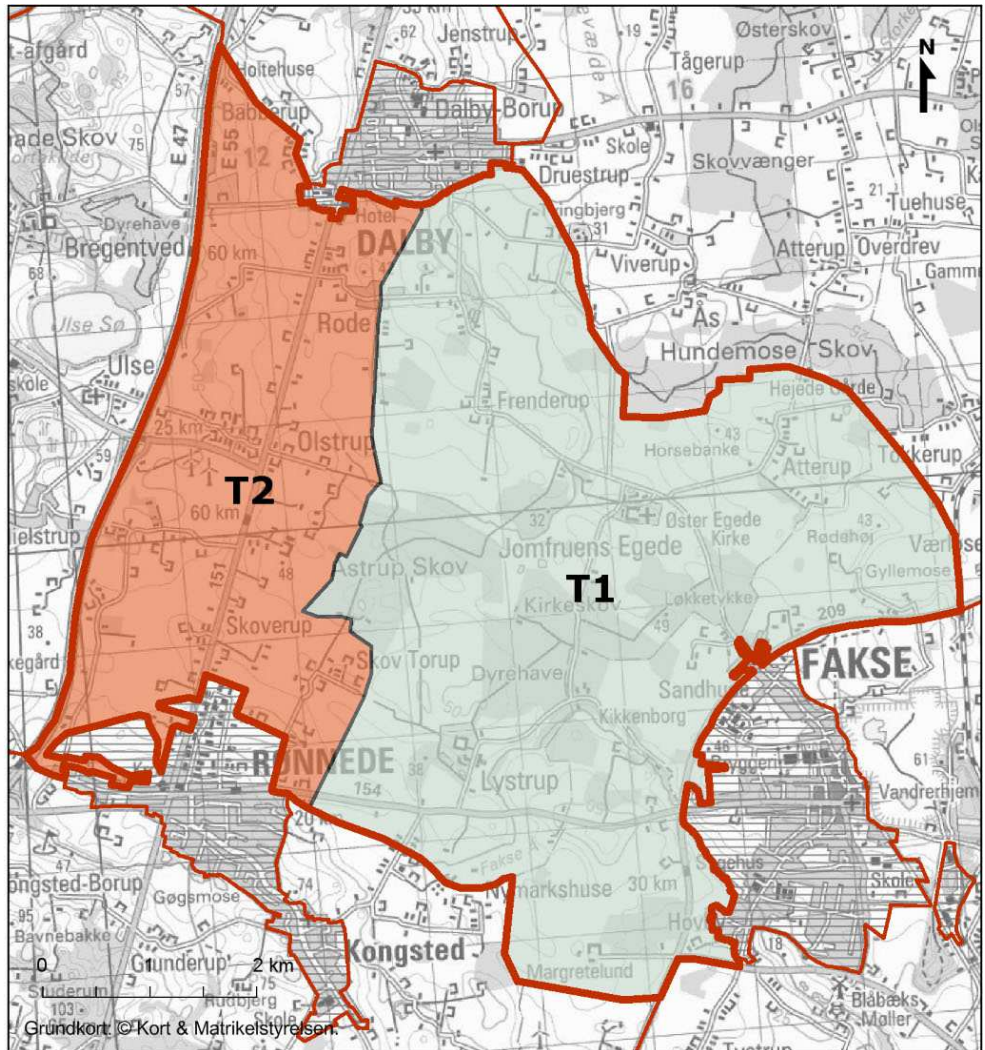
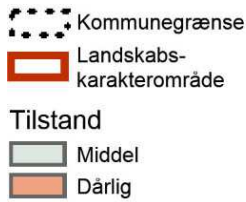


Landskabets karakterstyrke i karakterområde 5.

**K1 - Karakteristisk:** Med to karaktergivende herregårde og flere store og små skovområder, fremstår området karakteristisk. Herregårdslandskaberne har ikke udviklet sig synderligt, mens markstrukturen i de tilstødende områder er ændret og generelt er blevet større end tidligere. Derfor er den oplevede kontrast mellem landsbylandskabet og herregårdslandskabet ikke så stor som da landsbyerne blev udskiftet og de gældende strukturer blev anlagt.

**K2 - Karaktersvagt:** Nøglekarakteren kan kun i begrænset omfang opleves i dette område, da den er udvisket af løbende udvikling og ændringer i landskabets sammensætning uden helt at have tilført en ny og dominerende karakter. Særligt nærheden til motorvejen og den gennemgående landevej har været afgørende for udviklingen og ændringen af landskabets karakter.

## Landskabskarakterens tilstand



Landskabskarakterens tilstand i karakterområde 5.

Intakthed - God
Vedligehold - Middel
Uforstyrrethed - Uforstyrret

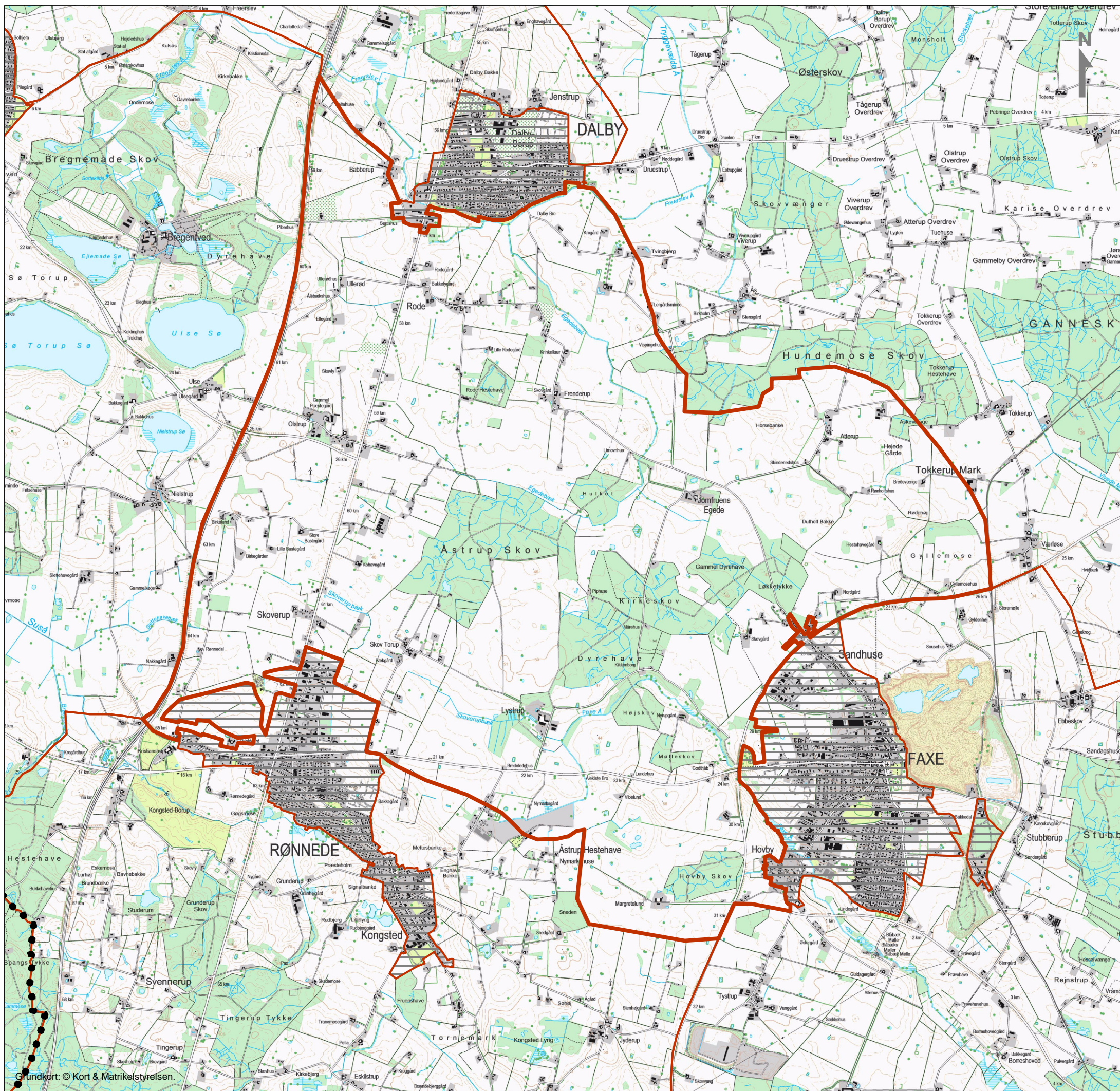
**T1 - Middel tilstand:** Omkring de to herregårde er landskabet præget af oprindelsen og det historiske landskab kan let opleves i kraft af den sparsomme bebyggelse, markante skovbryn og store, sammenhængende markflader. Skovområderne indtager stadig en vigtig rolle i forhold til den rumlige oplevelse af landskabet. Grænsen til de tilstødende jordbrugsområder og landsbyer er med tiden blevet udflydende. Derfor vurderes vedligeholdelsestilstanden som middel.

Landskabet er uforstyrret, omend de krydsende landeveje fordrer en del trafik.

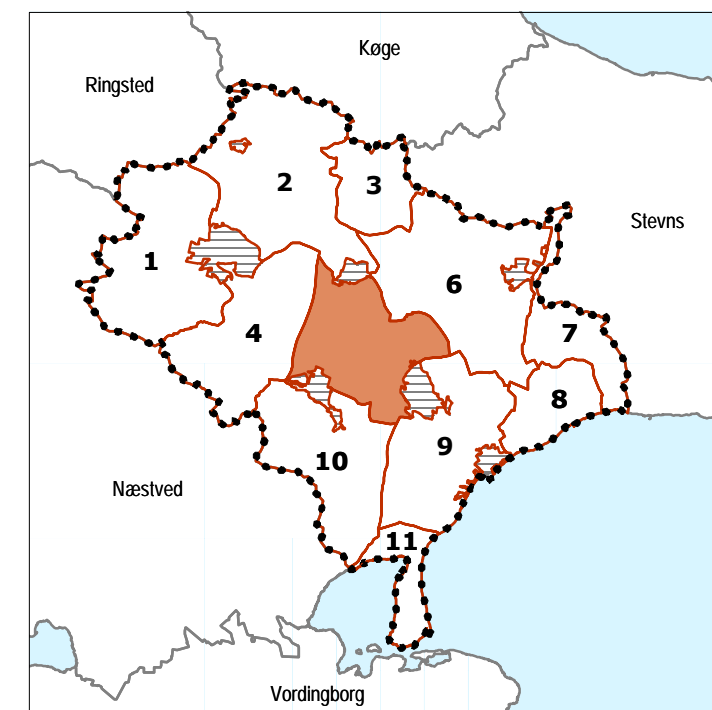
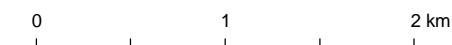
Intakthed - Middel
Vedligehold - Middel
Uforstyrrethed - Forstyrret

**T1 - Dårlig tilstand:** Flere af de karaktergivende elementer kan fortsat genfindes i karakterområdet, men sammensætningen er ændret i takt med den løbende udvikling langs vejene. Der er ikke nogen aflæselig kobling mellem natur- og kulturgrundlag, idet bebyggelsens placering snarere følger de to gennemgående veje.

Motorvejen mod vest og landevejen centralt i delområdet virker forstyrrende. Ved bykanten af Rønede ligger et større erhvervsområde.



Grundkort: © Kort & Matrikelstyrelsen.



**Faxe Kommune  
Landskabskarakteranalyse**

**Oversigtskort  
Landskabskarakterområde 5  
Lystrup moræne- og herregårdslandskab**

O:\A030000\A032185\3\_Pdoc\GIS\Kortbilag\ Bilag 5-1 Oversigtskort.WOR

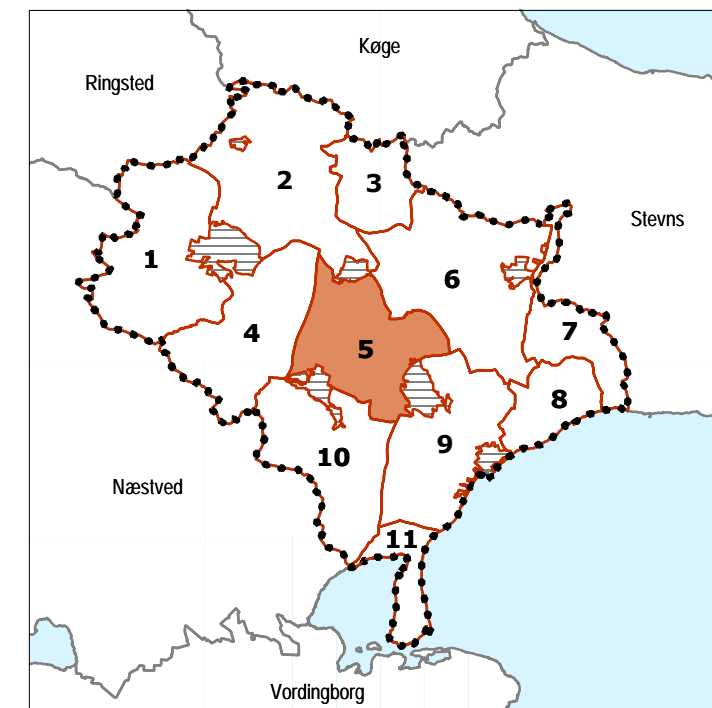
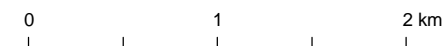
ATR nr.:	A032185
Tegn/Udarb.	BJO / LHJN
Kontr.	UVA
Godk.	LHJN
Mål	1:40.000 (A3)
Dato	07. maj 2013

**COWI**

COWI A/S  
Paralevej 2  
2800 Kongens Lyngby

Telefon 56 40 00 00  
cowi@cowi.dk  
www.cowi.dk

Dokument nr.	Rev.
Bilag 5-1	0



**Faxe Kommune  
Landskabskarakteranalyse**

**Høje målebordsblade  
Landskabskarakterområde 5  
Lystrup moræne- og herregårdslandskab**

ATR nr.:	A032185
Tegn./Udarb.	BJO / LHJN
Kontr.	UVA
Godk.	LHJN
Mål	1:40.000 (A3)
Dato	07. maj 2013

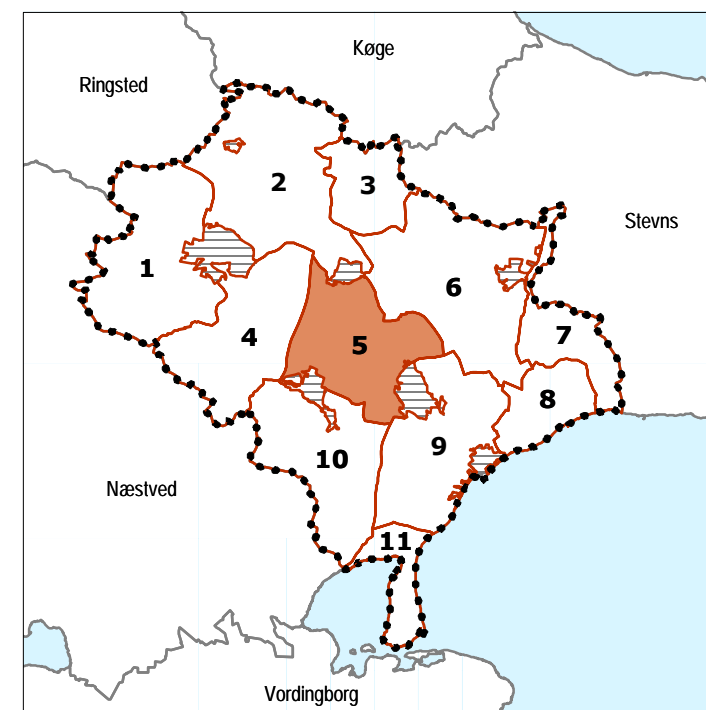
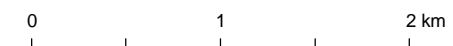
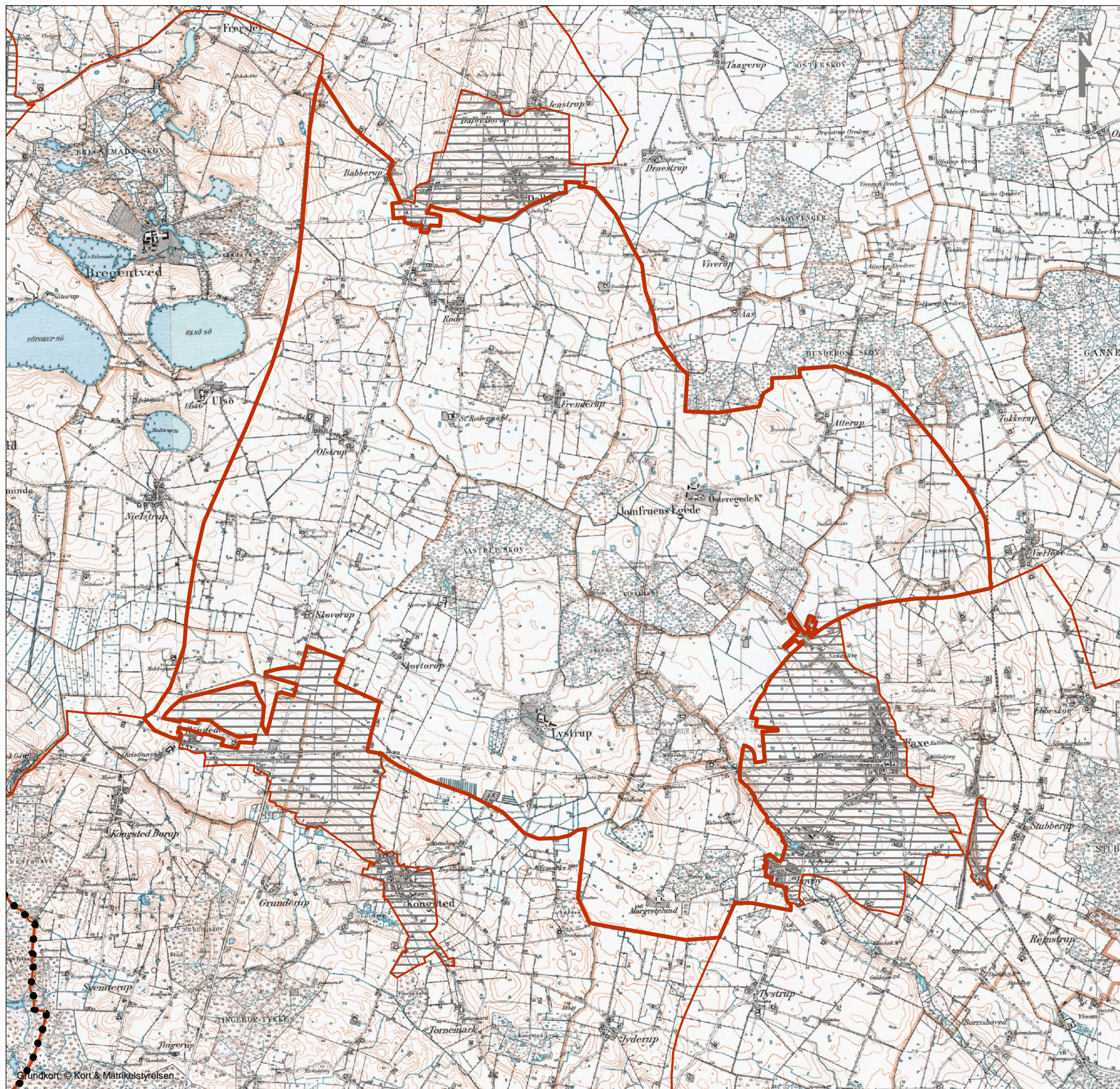
O:\A030000\A032185\3\_Pdoc\GIS\Kortbilag\ Bilag 5-2 Høje målebordsblade.WOR

**COWI**

COWI A/S  
Parallevej 2  
2800 Kongens Lyngby

Telefon 56 40 00 00  
cowi@cowi.dk  
www.cowi.dk

Dokument nr. | Rev.  
Bilag 5-2 | 0



**Faxe Kommune  
Landskabskarakteranalyse**

**Lave målebordsblade  
Landskabskarakterområde 5  
Lystrup moræne- og herregårdslandskab**

ATR nr.:	A032185
Tegn./Udarb.	BJO / LHJN
Kontr.	UVA
Godk.	LHJN
Mål	1:40.000 (A3)
Dato	07. maj 2013

O:\A030000\A032185\3\_Pdoc\GIS\Kortbilag\ Bilag 5-3 Lave målebordsblade.WOR

**COWI**

COWI A/S  
Parallevej 2  
2800 Kongens Lyngby

Telefon 56 40 00 00  
cowi@cowi.dk  
www.cowi.dk

Dokument nr.	Rev.
Bilag 5-3	0