

## 8 Vemmetofte herregårdslandskab med skov og kyst

### Nøglekarakter

Bølget herregårdslandskab med store skovpartier, alléer og vidtstrakte, bygningsløse marker og skovklædt kyst.

-  Kommunegrænse
-  Landskabskarakterområde



Topografisk kort over landskabskarakterområde 8.

### Beliggenhed og afgrænsning

Området ligger i den sydøstlige del af Faxe Kommune og afgrænses mod syd af kystlinjen mod Faxe Bugt. Mod øst er området afgrænset ved overgangen til landsbrugslandskabet omkring Stevns Å, mens det mod vest afgrænses ved udkanten af

de store skove, Vesterskov og Strandskov. Skovområderne udgør samtidig grænsen for det historiske herregårdslandskab.

### Landskabskarakteren

Det bølgende morænelandskab er særligt karakteriseret af Vemmetofte og de omkringliggende store marker, allébeplantning, markante skovbryn og store skovområder, der ligger ud til kysten af Faxe Bugt. To åer løber igennem området og er markeret af en bræmme med krat og træer. Der er kun sparsom bebyggelse i form af enkelte spredte gårde og den tidligere husmandskoloni ved Store Torøje Huslodder. Det bølgende til jævne landskab giver mulighed for lange udsigter, der rumligt er afgrænset af skovene. Kysten er på hele strækningen flad, men bl.a. ligger Sibirien på en højereliggende morænetange. Vemmetofte Strand er et lille område der gennem tiden er opbygget af strandvolde (havaflejringer). Kysten er dækket af skov og nærheden til havet opleves derfor ikke i det bagvedliggende karakterområde. Landskabet fremstår visuelt roligt og støjmæssigt stille.

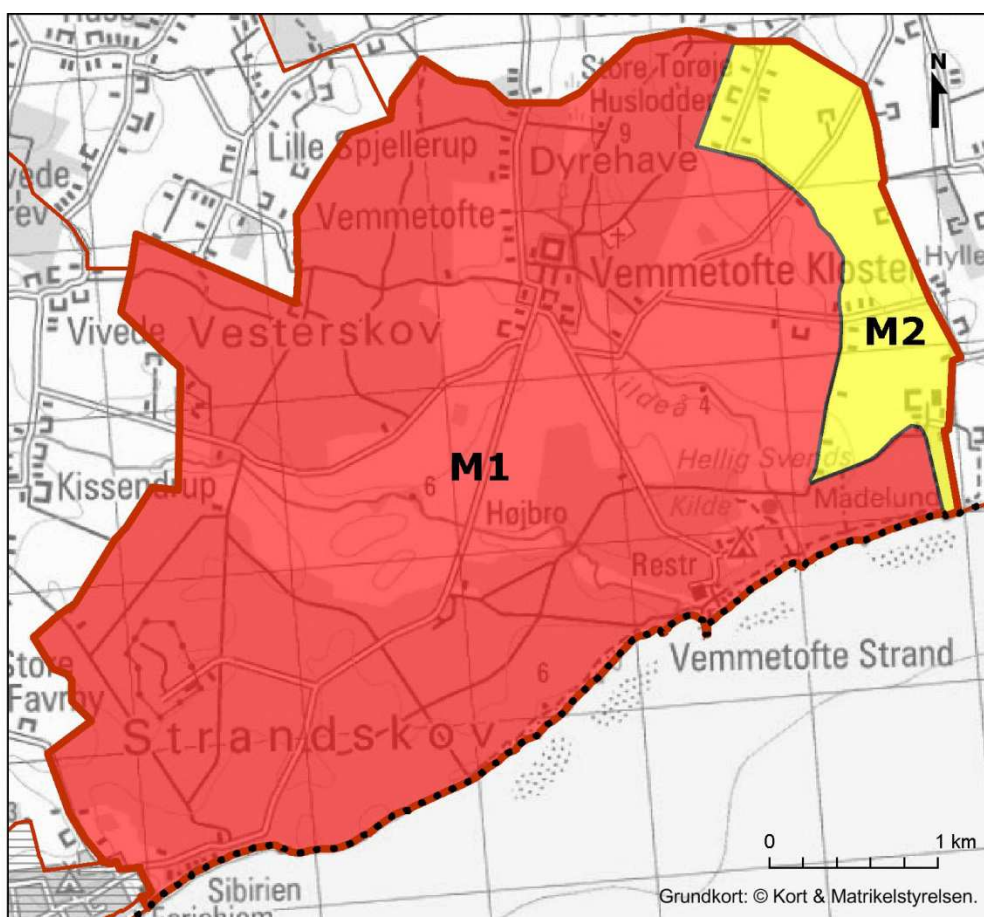


*Skovbryn og store markflader er vigtige elementer i herregårdslandskabet omkring Vemmetofte Kloster.*

## ANBEFALINGER OG STRATEGISKE MÅL

De strategiske mål og anbefalinger for fremtidig forvaltning tager udgangspunkt i kortlægning af landskabskarakteren samt vurderinger af karakterens styrke og tilstand i delområder. Målsætningerne varetager alene landskabet og de landskabelige værdier og forholder sig fire typer af mulige udviklingstiltag.

-  Kommunegrænse
-  Landskabskarakterområde
- Anbefaling**
-  Vedligeholde
-  Beskytte



Strategiske mål for delområder i karakterområde 8.

### M1 – Beskytte

Landskabskarakteren skal beskyttes. Det historiske landskab er enkelt og de karaktergivende elementer i herregårdslandskabet omkring Vemmetofte Kloster fremstår særdeles tydelige. Landbrugsmæssig anvendelse af området er afgørende for, at det fortsat er muligt at opnå de gode udsigtsmuligheder på tværs af de store markflader og det jævnt bølgende terræn.

Handlinger og initiativer, der kan understøtte beskyttelse af landskabskarakteren:

- › **Bebyggelsesstruktur.** Landskabskarakteren er sårbar over for væsentlige ændringer i bebyggelsesgraden, idet området i dag er præget af sparsom bebyggelse.

- › **Kulturhistorie.** Vejstrukturen, der fører fra delområdet grænser og ind mod det centralt beliggende Vemmetofte Kloster, skal opretholdes. Vejene er med til at fortælle landskabshistorien og understrege bygningernes vigtighed for landskabsfortællingen.
- › **Skov og skovrejsning.** De store skovområder, markante skovbryn, allétræer og fritstående træer udgør væsentlige elementer, og skal så vidt muligt opretholdes og beskyttes. Samtidig er det vigtigt fortsat at kunne opleve lange stræk på tværs af åbne arealer og jævnt bølgende terræn. Derfor bør skovrejsning ikke optage store dele af området, men kan, for mindre områder, være i overensstemmelse med karakteren

De karakteristiske alléer skal så vidt muligt opretholdes og ved fældning af træer (f.eks. ved sygdom), skal det søges at genplante med nye træer. På den måde kan de karakteristiske bevoksningsstrukturer bevares.

- › **Tekniske anlæg.** Det rolige storskalalandskab vil være sårbart overfor opstilling af tekniske anlæg, der kan være visuelt forstyrrende. Store vindmøller vil medføre visuel uro og ændre landskabsoplevelsen markant, men vil skalamæssigt være i overensstemmelse med landskabet. De store skovområder vil gøre, at tekniske anlæg ikke vil være synlige i hele området, omend de vil være markante og kan forstyrre balancen i det historiske og harmoniske landskab.

Eventuelle nye, moderne landbrugsbygninger bør opføres i en stil, der er i overensstemmelse med de eksisterende bygninger og bør placeres i umiddelbar sammenhæng med eksisterende bygninger. De nye bygningerne kan evt. afskærmes med beplantning.

## M2 – Vedligeholde

Landskabet i delområdet M2 skal vedligeholdes. Bebyggelsesgraden er højere og der er visuel kontakt ud af karakterområdet, mens det øvrige landskab omkring Vemmetofte Kloster er afgrænset af skov udadtil. De store markflader og udsynet over det flade til jævnt bølgende terræn skal opretholdes ved at undgå spredt beplantning.

Handlinger og initiativer, der kan understøtte vedligeholdelse af landskabskarakteren:

- › **Bebyggelsesstruktur.** Området skal friholdes for yderligere bebyggelse, mens strukturen ved Store Torøje Huslodder skal opretholdes og husenes placering og form så vidt muligt bevares.
- › **Skov og skovrejsning.** Områder med skov i tilknytning til de eksisterende skovområder vil sikre en øget forbindelse til det resterende herregårdslandskab, og kan bidrage til at styrke landskabskarakteren på tværs af de to delområder.

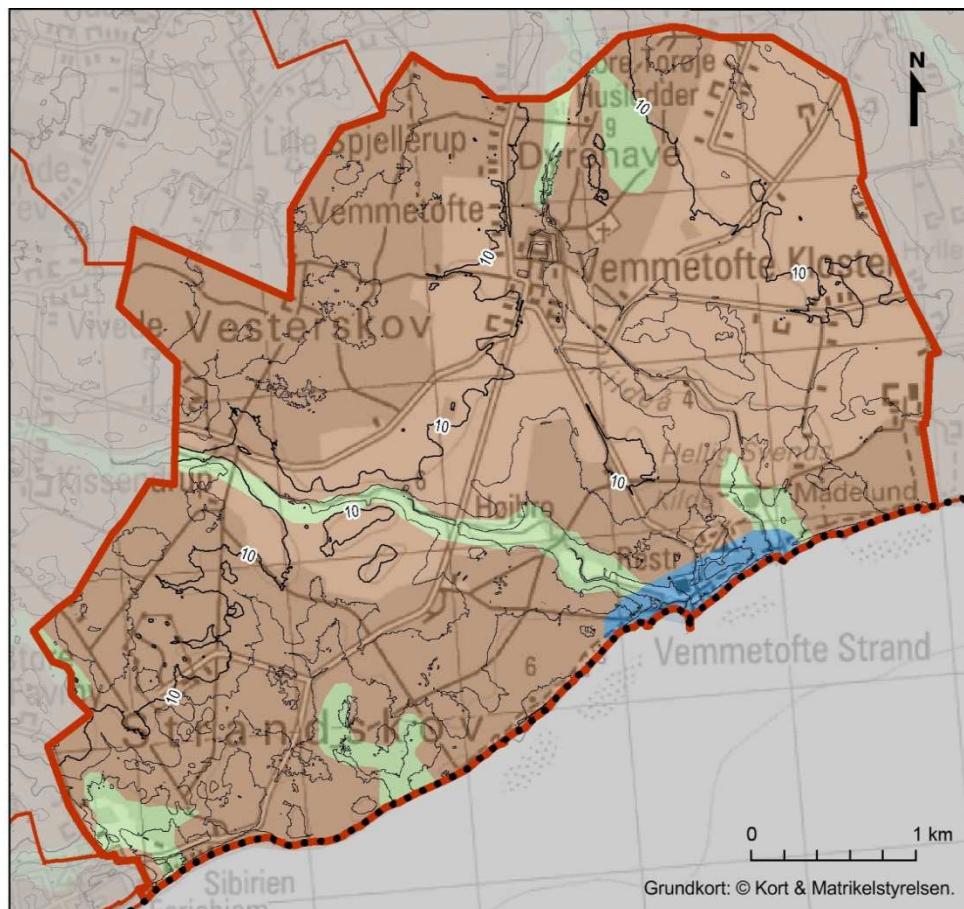
- › **Tekniske anlæg.** Udsigt til flere eksisterende vindmøller påvirker ikke landskabsoplevelsen og det vurderes, at landskabet vil være robust over for mindre og lave tekniske anlæg, såsom husstandsvindmøller, elledninger mv..

## BESKRIVELSE

### Naturgrundlag

**Geomorfologi:** Området er et bundmorænelandskab, der er skabt ved, at der under isen er aflejret et forholdsvis tyndt lag moræneler ovenpå det eksisterende landskab. Langs kystlinjen i den sydlige del af Strandskov findes desuden en smal stribe af marint forland der er dannet ved landhævning siden sidste istid. Dette er skabt som strandvolde, der ses som et bølget terræn med toppe og dale, der sjældent har en større højdeforskel end 0,5 m. I det skovklædte kystnære område opleves strandvoldsstrukturen ikke umiddelbart, men det bølgede terræn kan fornemmes på det åbne område ved Vemmetofte Strand.

-  Kommunegrænse
-  Landskabskarakterområde
- Jordarter:**
-  ES - Flyvesand
-  FS - Ferskvandsdannelser
-  HG - Strandvolde
-  ML - Moræneler



Danmarks jordarter 1:200.000  
© GEUS, 1999.

*Kortet viser jordbundsforhold og terræn inden for karakterområdet. Jordbunden er leret med ferskvandsdannelser ved Vivede Mølleå. Kysten ved Vemmetofte Strand er dannet af marine aflejringer som strandvolde.*

**Jordtype:** Jordbunden udgøres af moræneler med enkelte indslag af ferskvandsdannelser omkring vandløbene og et smalt område med strandvolde ved Vemmetofte Strand.

**Terræn:** Terrænet er jævnt bølgende i en højde på ca. 10 meter over havet. I den sydlige del skræner området nedad mod kysten.

**Vandelementer:** Der er to åer i området, Vivede Mølleå og Kildeå. Kildeå har en nord-sydlig orientering, mens Vivede Mølleå er øst-vest orienteret og er mere tyde-

lig i landskabet i kraft af kratbevoksning på bredderne, der markerer åens forløb. Begge åer har udløb i Faxe Bugt og er delvis regulerede. Herudover ligger Hellig Svends Kilde nær Kildeå og der findes mange små vandhuller i området.

**Kyst:** Områdets kystlinje er ca. 5,3 km lang og vender mod Faxe Bugt. Søkort viser, at terrænet under havoverfladen skrånede langsomt og der er ca. 850-1.400 m ud til en dybde på 4 m. Kysten er sydøstvendt med en 8-15 m bred sandstrand. Langs hele områdets kystlinje vokser der skov bag stranden. Fra kysten kan man i klart vejr se til både Jungshoved og Møn.



*Den skovklædte kyst, hvor området med de tidligere fiskerhuse Sibirien ligger. Faxe Ladeplads og erhvervsområdet på havnen kan ses i baggrunden.*

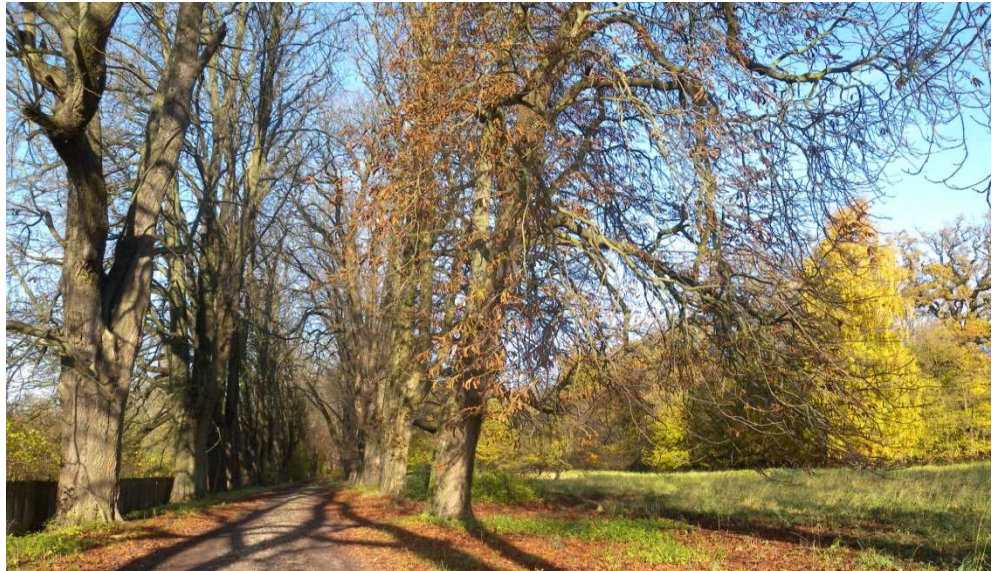
Musestenen er et geologisk element, der ligger lige i vandkanten tæt op ad skoven ved Vemmetofte Strand. Stenen, der kan kaldes en vandreblok er kommet hertil i istiden, ført med isen fra Sverige. I mange år lå stenen et stykke ude i vandet, men i vinteren 1893 førte isskruninger stenen helt op ved kysten. Da isen smeltede, fandt stenen sin nuværende plads på stranden.

### Landskabets oprindelse

Landskabet er domineret af Vemmetofte Kloster og herregård, der er anlagt i 1300-tallet og som har drevet jorden og skovene. Karakterområdet har budt på alle ressourcer for menneskelig drift: frugtbar landbrugsjord, skove til jagt, tømmer og vandløb til mølledrift. Den sydvendte lækyst, har givet mulighed for fiskeri og nem transport, og Vemmetofte Strand fungerede tidligere som landingsplads for skibsgods. Herregårdsstrukturen genkendes let i kraft af de store, åbne markflader, sparsom bebyggelse store skovområder med markante skovbryn samt alléer og vejtræer.

### Arealanvendelse og landskabelementer

**Bevoksningsstruktur:** De store skovområder Strandskov, Madelund, Dyrehave, Hestehave og Vesterskov dækker tilsammen mere end halvdelen af områdets areal.



*Allé øst for Vemmetofte Kloster, der fører til parken og den omkringliggende Dyrehave.*

**Dyrkningsform:** Området domineres af herregårdslandskabets store marker. Små lodder findes kun ved husmandsudstyknings Store Torøje huslodder.

**Bebyggelsesstruktur:** Området præges af de bygninger der har hørt til klosteret og Vemmetofte Gods. En enkelt større gård, Skovgård ligger i områdets østlige del og hører ikke med til det oprindelige Vemmetofte sogn. Ved Sibirien langs kysten øst for Fakse Ladeplads findes en koloni af tidligere fiskerhuse og der er en husmandskoloni ved Store Torøje. Husmandskolonien er kendetegnet ved ensartede bygninger bestående af to længer, hvor nogle med tiden er ud- og ombygget.

**Kulturhistoriske helheder og enkeltelementer:** Herregårdslandskabet med skove og store marker, der er afgrænset af diger, udgør en helhed. Vemmetofte har gennemgået en række om- og nybygninger i forskellige tiders foretrukne stilarter. Fra 1300-tallet og indtil 1694 var Vemmetofte et borganlæg med voldgrave og ringmur.





*Vemmetofte Kloster med voldgrav.*

Hovedbygningen er oprindelig opført i højmiddelalderen og der findes stadig rum med spor af gotiske hvælvinger. I 1600-1630 blev Vemmetofte udvidet og ombygget til et renæssanceanlæg. I 1715-1724 ombyggede prins Carl Vemmetofte til et hvidpudset barokslot og igen i 1862-63 blev Vemmetofte ombygget i en slags gotisk renæssance. I 1907-09 blev bygningen igen ført tilbage til barokstil, dog uden pudsede mure.

Hovedbygningen er omgivet af vand på alle sider. Den fremtræder som en firefløjet barokbygning i røde mursten og med tre etager under et sort tegltag. En overgang fungerede stedet som adeligt jomfrukloster, men siden 1975 har personer af begge køn kunnet bo på den gamle herregård.

**Tekniske anlæg:** Der findes en campingplads ved Vemmetofte Strand, men der er ingen større tekniske anlæg i området. De fem vindmøller opstillet ved kommunegrænsen til Stevns Kommune mod øst, kan ses.

## VURDERING

Skala -

Stor

Rumlig afgrænsning -

Lukket

Kompleksitet -

Enkelt

Struktur -

Middel

Visuel uro -

Roligt

Støj -

Stille

### Landskabsoplevelsen - rumlige og visuelle forhold

Karakterområdet er kendetegnet ved et roligt landskab, der består af store, veldefinerede og lukkede landskabsrum som afgrænses af markante skovbryn. Der er også bevoksning omkring de gennemgående åløb (Vivede Mølleå og Kildeå). Der er tale om et storskalalandskab, hvor de væsentligste elementer - skove, marker og herregård - hver især er store. De åbne marker byder desuden på gode udsigtsmuligheder. I karakterområdet er der en vis form for struktur (middel struktur), der hovedsageligt består i, at alle vejene fører til Vemmetofte. Landskabsoplevelsen er visuelt uforstyrret og landskabet er, på grund af de få, men markante elementer, enkelt og letforståeligt. Støjmæssigt er karakterområdet stille.

**Særlige visuelle oplevelsesmuligheder og oplevelsesrige delområder og enkeltelementer:** Hele området er i sammenhæng oplevelsesrigt. Tidsdybden i landskabet fornemmes ved de gamle træer og meget begrænset bebyggelse med Vemmetofte Kloster som et markant byggeri. Disse elementer understøtter områdets oplevelsesværdi.



*Skovområderne begrænser karakterområdet visuelt.*

Vemmetofte Strand og strandskovene er meget besøgte udflugtssteder. Tidligere blev Vemmetofte Strand brugt som landingssted for Vemmetofte Kloster. I dag er det et udflugtsmål, hvorfra man kan bade, nyde udsigten over sundet samt gå på opdagelse i de omkringliggende skov- og kystlandskaber.

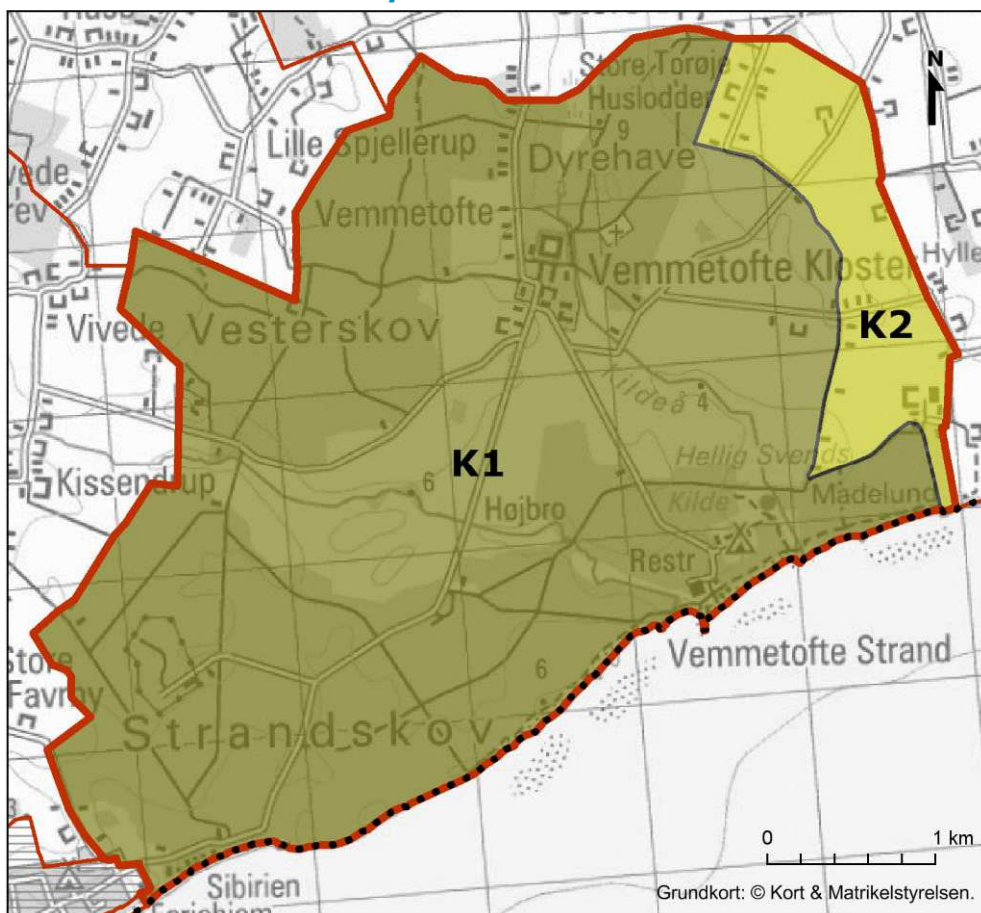
-  Kommunegrænse
-  Landskabskarakterområde
-  Særlig visuel oplevelsesmulighed
-  Oplevelsesrigt delområde
-  Udsigtskile
-  Oplevelsesrigt enkeltlement



*De særlige visuelle oplevelsesmuligheder og oplevelsesrige delområder i karakterområde 8.*

### Landskabskarakterens styrke

-  Kommunegrænse
-  Landskabskarakterområde
- Karakterstyrke**
-  Særlig karakteristisk
-  Karakteristisk



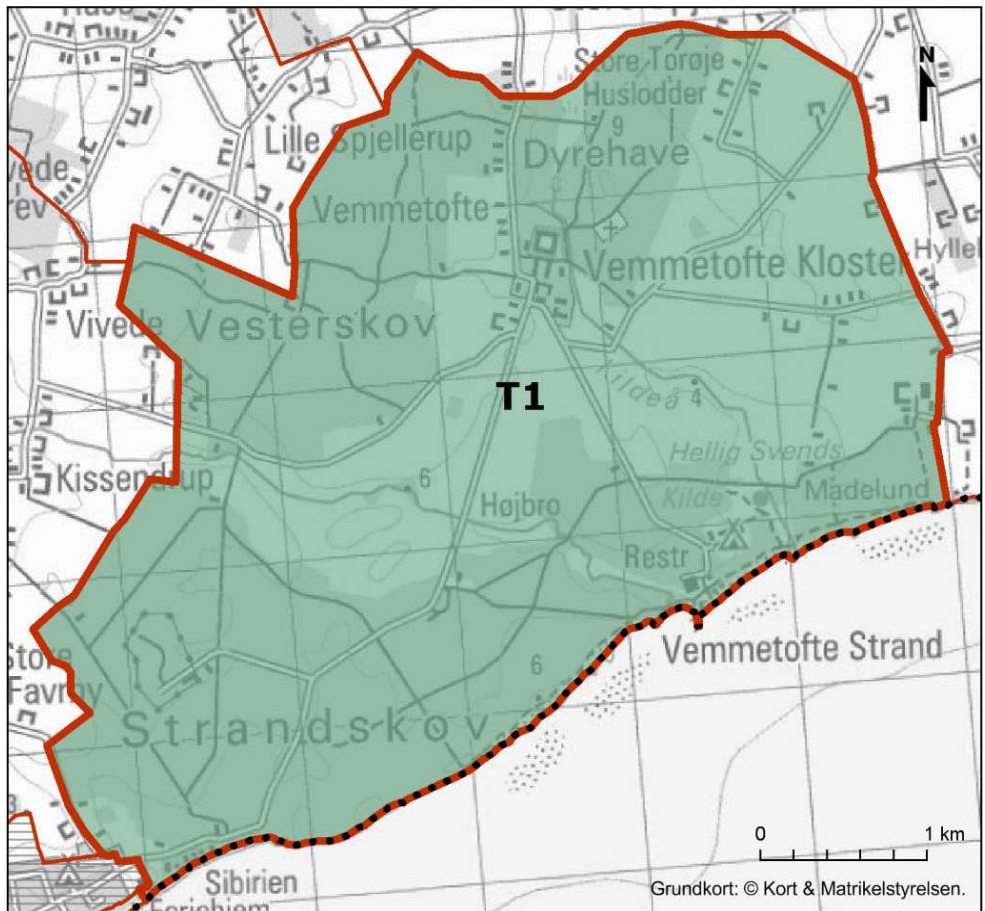
Landskabets karakterstyrke i karakterområde 8.

**K1 - Særligt karakteristisk:** Herregårdslandskabet omkring Vemmetofte er særdeles velholdt og de få karaktergivende elementer (skov, mark, herregård, vejtræer) træder klart frem. De åbne markflader medvirker til at sikre udsyn, mens skovene sætter en skarp grænse for det visuelle udsyn. Samtidig er området afgrænset af kyst, der ikke opleves markant pga. skovene, men som er væsentlig i forhold til karakterområdets kulturhistoriske fortælling.

**K2 - Karakteristisk:** I den østlige del af karakterområdet er bebyggelsesgraden højere og der er bl.a. tilført husmandsbebyggelse ved Store Torøje Huslodder i nord. De samme karaktertræk gør sig gældende, men med den øgede bebyggelse er overgangen til nabolandskabet (karakterområde 7) med flere gårde og mindre jordlodder flydende. Dette bevirker, at landskabets skala i delområdet opleves som mindre.

### Landskabskarakterens tilstand

-  Kommunegrænse
-  Landskabskarakterområde
- Tilstand
-  God

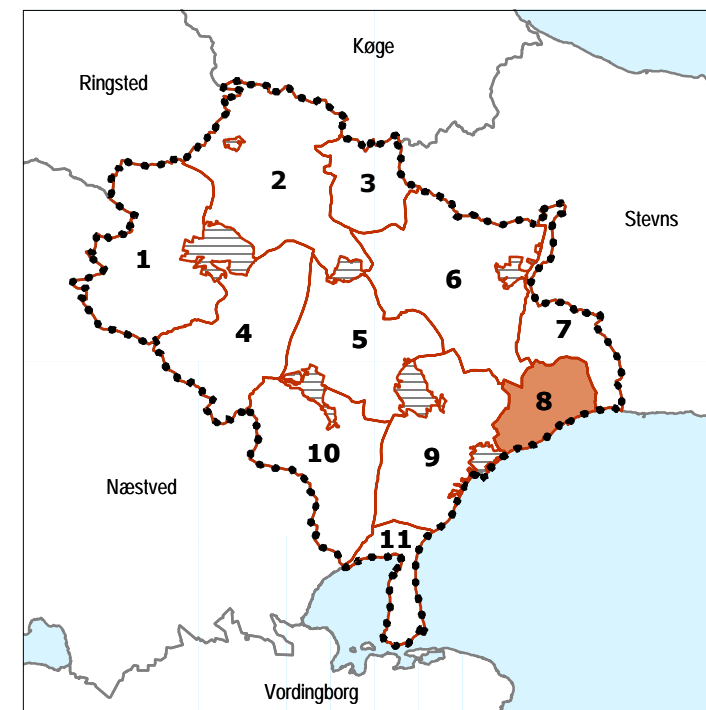
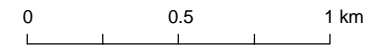
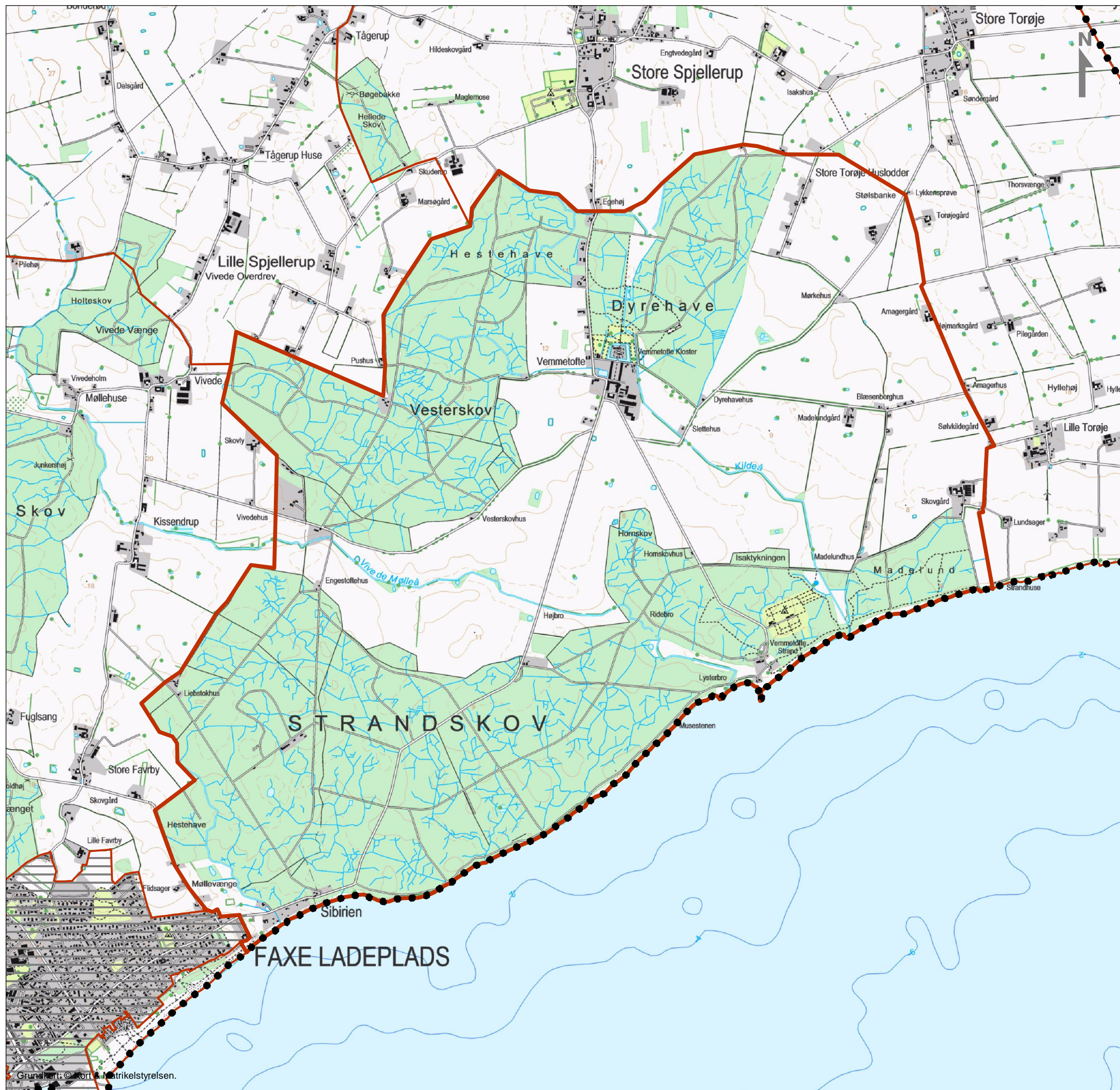


Landskabskarakterens tilstand i karakterområde 8.

- Intakthed -  
God
- Vedligehold -  
God
- Uforstyrthed -  
Uforstyrret

**T1 - God tilstand:** Landskabet fremstår intakt, uden egentlig udvikling. Også kystlinjen henligger stort set naturlig, med en enkelt stensat hofde ved Vemmetofte Strand. De karaktergivende elementer er ligeledes velholdte - markante skovbryn, vejtræer og de store marker dyrkes fortsat intensivt.

Landskabet er uforstyrret, idet der ikke findes tekniske elementer indenfor og de store skovområder hindrer, at anlæg i de tilstødende karakterområder opleves.



**Faxe Kommune  
Landskabskarakteranalyse**

**Oversigtskort  
Landskabskarakterområde 8  
Vemmetofte herregårdslandskab**

O:\A030000\A032185\3\_Pdoc\GIS\Kortbilag\ Bilag 8-1 Oversigtskort.WOR

ATR nr.:	A032185
Tegn./Udarb.	BJO / LHJN
Kontr.	UVA
Godk.	LHJN
Mål	1:25.000 (A3)
Dato	07. maj 2013

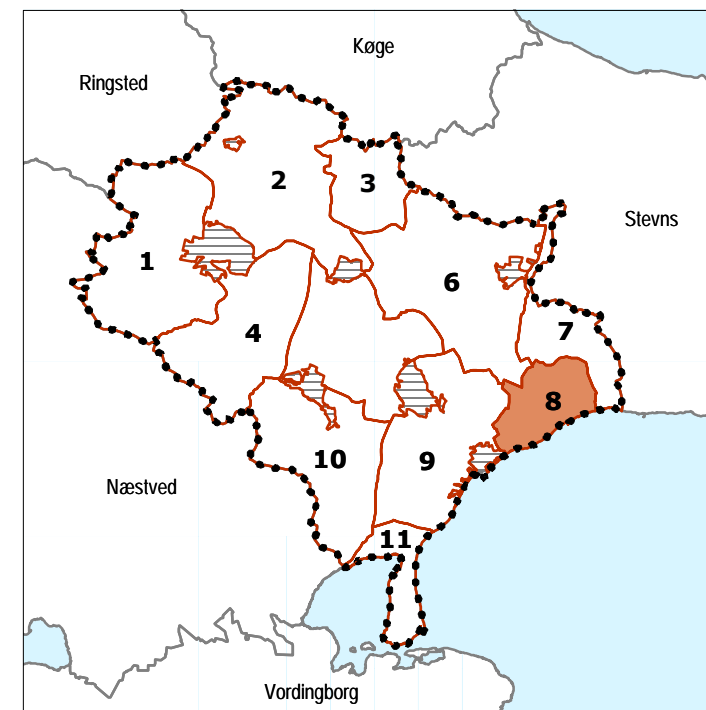
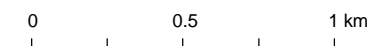
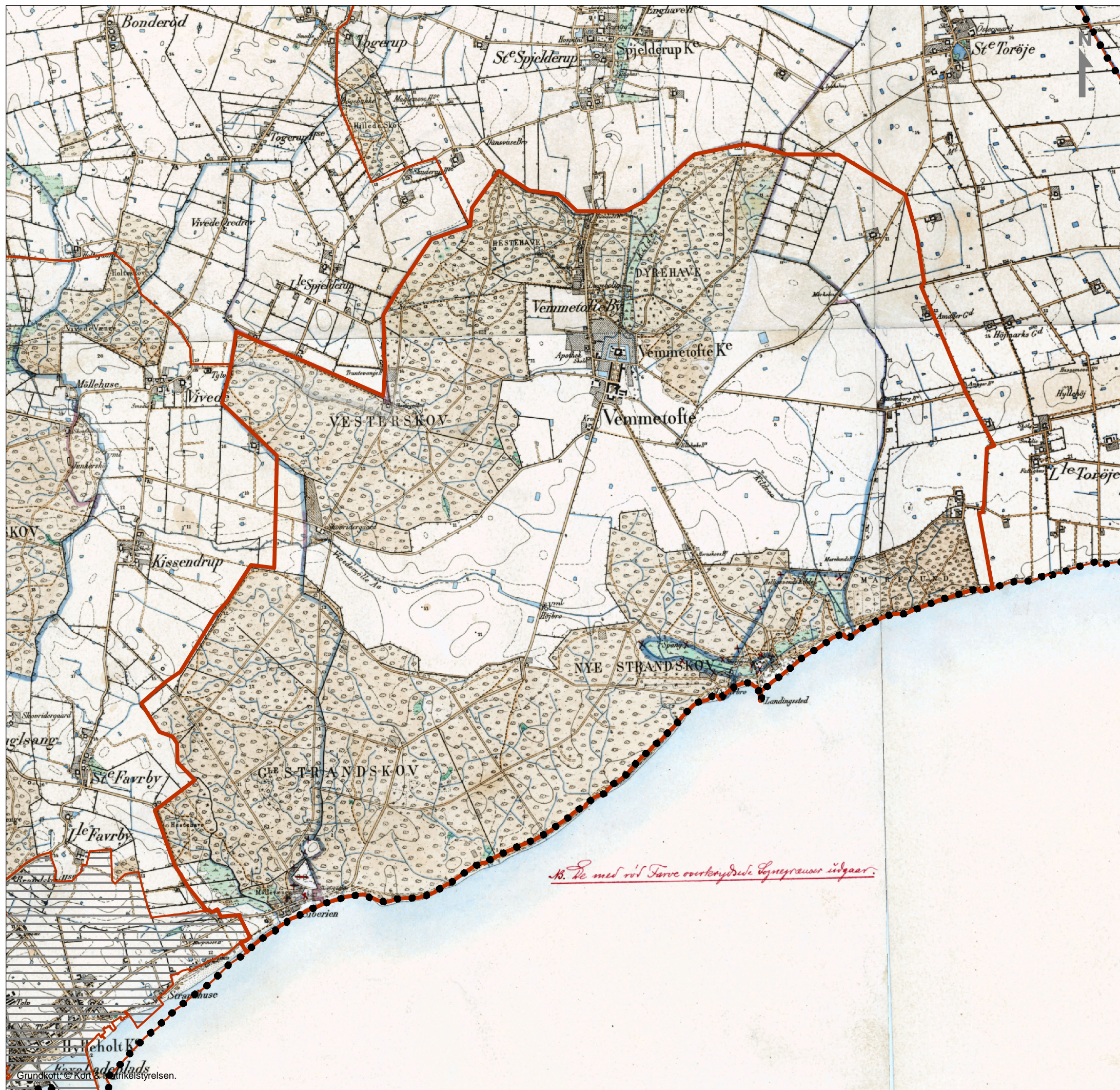
**COWI**

COWI A/S  
Parallevej 2  
2800 Kongens Lyngby

Telefon 56 40 00 00  
cowi@cowi.dk  
www.cowi.dk

Dokument nr.	Rev.
Bilag 8-1	0

Grundkort: © Kort & Matrikelstyrelsen.



Faxe Kommune  
Landskabskarakteranalyse

Høje målebordsblade  
Landskabskarakterområde 8  
Vemmetofte herregårdsskove

O:\A030000\A032185\3\_Pdoc\GIS\Kortbilag\ Bilag 8-2 Høje målebordsblade.WOR

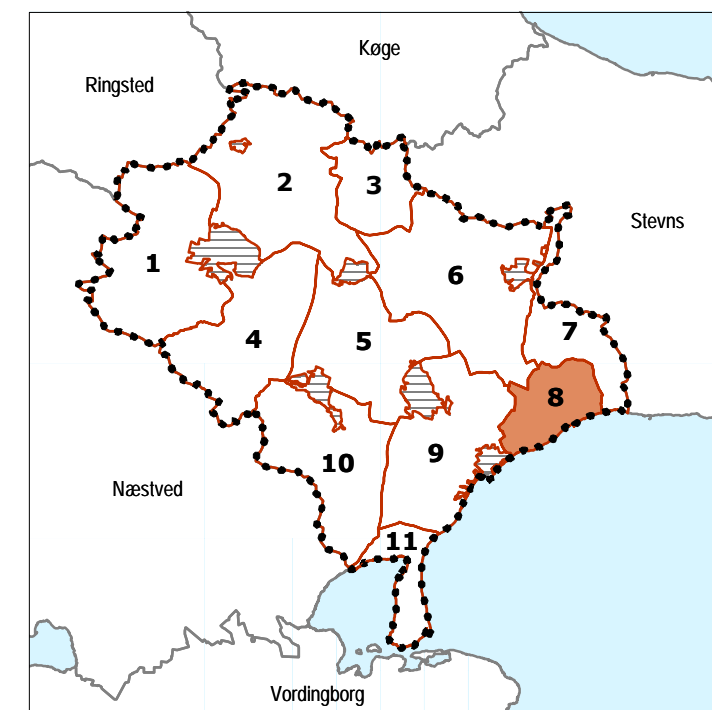
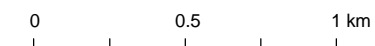
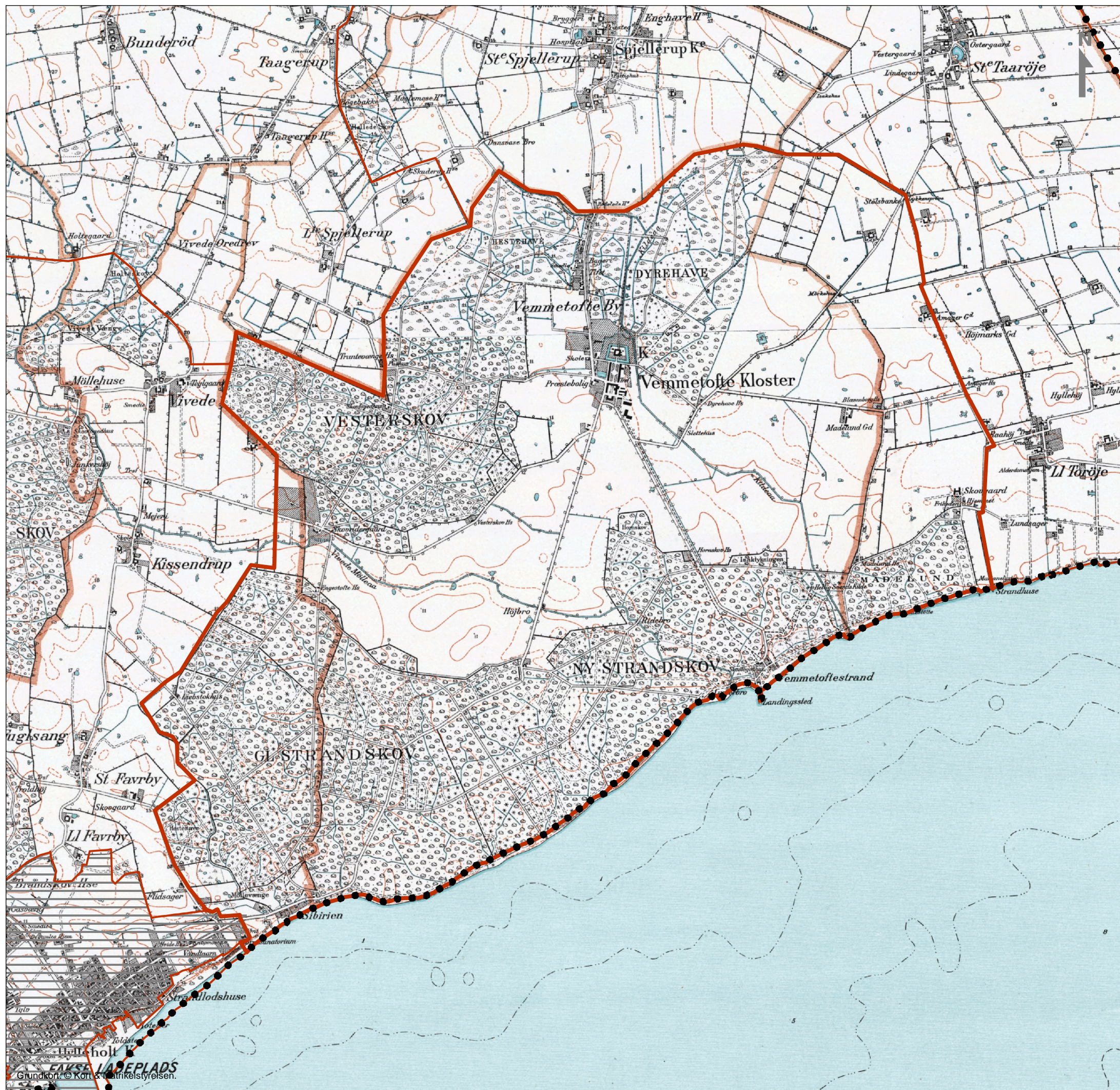
ATR nr.:	A032185
Tegn./Udarb.	BJO / LHJN
Kontr.	UVA
Godk.	LHJN
Mål	1:25.000 (A3)
Dato	07. maj 2013

**COWI**

COWI A/S  
Parallevej 2  
2800 Kongens Lyngby

Telefon 56 40 00 00  
cowi@cowi.dk  
www.cowi.dk

Dokument nr. | Rev.  
Bilag 8-2 | 0



**Faxe Kommune  
Landskabskarakteranalyse**

**Lave målebordsblade  
Landskabskarakterområde 8  
Vemmetofte herregårdslandskab**

O:\A030000\A032185\3\_Pdoc\GIS\Kortbilag\ Bilag 8-3 Lave målebordsblade.WOR

ATR nr.:	A032185
Tegn./Udarb.	BJO / LHJN
Kontr.	UVA
Godk.	LHJN
Mål	1:25.000 (A3)
Dato	07. maj 2013

**COWI**

COWI A/S  
Parallevej 2  
2800 Kongens Lyngby

Telefon 56 40 00 00  
cowi@cowi.dk  
www.cowi.dk

Dokument nr. | Rev.  
**Bilag 8-3** | 0