



Faxe Kalk A/S  
Hovedgaden 13  
4654 Fakse Ladeplads,

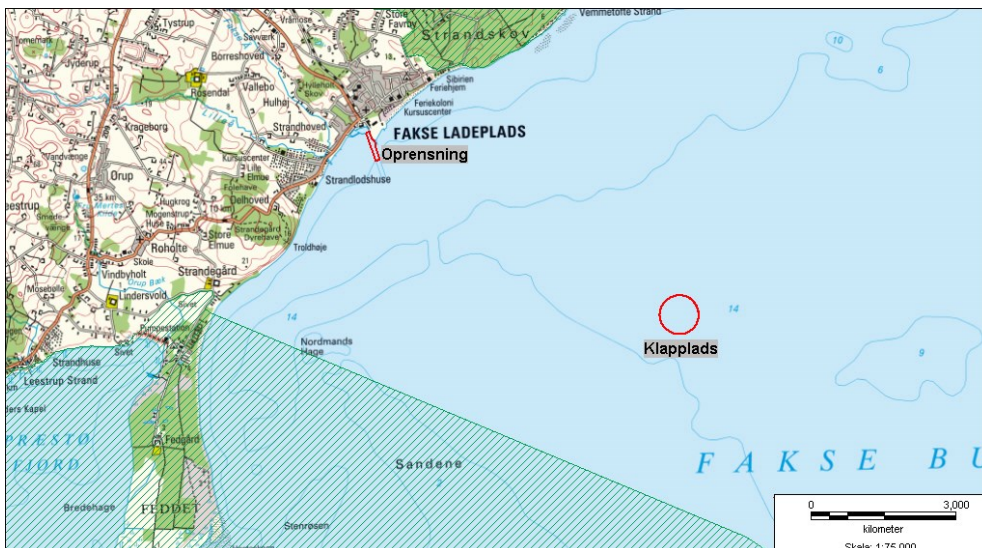
CVR nr. 20882182

Kontaktperson: Jesper Olsen  
E-mail: jol@shipping.dk

Naturbeskyttelse  
Ref. jabro  
J.nr. SVANA-4102-00091  
Den 15. november 2017

### Faxe Kalk sejlbrende, KLAPTILLADELSE

Miljøstyrelsen giver hermed Faxe Kalk en 5-årig tilladelse<sup>1</sup> til klapping af i alt 100.000 m<sup>3</sup> oprensningsmateriale fra sejlbrenden til Faxe Kalk Havn på klappads K\_046\_03, i Faxe Bugt.



Oversigtskort over det ansøgte.

Annonceres på: Miljøstyrelsens hjemmeside den 15. november 2017.  
Klagefristen udløber den 13. december 2017.  
Tilladelsen er gældende til og med den 13. december 2022.

<sup>1</sup> Tilladelsen er givet med hjemmel i havmiljølovens § 26, jf. lovbekendtgørelse nr. 1033 af 4. september 2017.

## Indholdsfortegnelse

<b>Faxe Kalk sejlrende, KLAPTILLADELSE .....</b>	<b>1</b>
<b>1. Vilkår for klaptilladelsen.....</b>	<b>3</b>
1.1 Vilkår for optagning og brugen af klappladsen .....	3
1.2 Vilkår for tilsyn og kontrol .....	3
<b>2. Oplysninger i sagen .....</b>	<b>4</b>
2.1 Sagens baggrund .....	4
2.2 Udtalelser fra høringsparter .....	5
2.3 Miljøstyrelsens vurdering.....	5
2.4 Konklusion .....	7
<b>3. Offentliggørelse og klagevejledning.....</b>	<b>8</b>
<b>4. Andre oplysninger .....</b>	<b>9</b>
<b>5. Følgende har modtaget kopi af tilladelsen .....</b>	<b>9</b>
<b>BILAG 1 Oprensningsområdets placering .....</b>	<b>10</b>
<b>BILAG 2 Klappladsens beliggenhed.....</b>	<b>11</b>

## 1. **Vilkår for klaptilladelsen**

### 1.1 *Vilkår for optagning og brugen af klappladsen*

- A. Tilladelsen er gyldig i tidsrummet fra den 14. december 2017 til den 13. december 2022.
- B. Der må højst klappes en samlet mængde på 100.000 m<sup>3</sup> fastmål, beregnet til 138297 tons tørstof i løbet af tilladelsens løbetid, svarende til gennemsnitligt 20.000 m<sup>3</sup>/år  
Oprensningsområdets placering fremgår af bilag 1.
- C. I det omfang hvor oprensningsmaterialet ligger indenfor de mængder, den renhed og den periode, hvor materialet er egnet til bypass og nyttiggørelse til kystfodring, skal materialet anvendes til disse formål fremfor at blive klappet.
- D. Klappingen skal foregå på klapplads K\_046\_03 i Faxe Bugt. Klappladsens placering fremgår af bilag 2. Der må ikke som følge af klapping ske dybdeforringelse til under 11 m på klappladsen.
- E. Klapmaterialet må ikke indeholde større faste genstande.

### 1.2 *Vilkår for tilsyn og kontrol*

- F. Indberetninger om klapping, jf. § 12 og 13, stk. 1 og 3, i bekendtgørelse om bypass, nyttiggørelse og klapping af optaget havbundsmateriale<sup>2</sup>, skal ske elektronisk efter nærmere anvisninger fra Miljøstyrelsen. Anvisning findes på [www.mst.dk](http://www.mst.dk). Hvis der sker ændringer i forhold til det indberettede, skal Miljøstyrelsen straks underrettes herom.
- G. Under klappingen skal der føres logbog over positionen for klappingen af de enkelte laster. Kopi af logbog skal opbevares hos tilladelseshaver i mindst et år efter udløb af klaptilladelsens gyldighedsperiode, så den kan fremsendes til Miljøstyrelsen på anmodning herom.
- H. Kopi af tilladelsen skal forefindes på oprensingsfartøjet og klapparfartøjet. Tilladelseshaver skal sørge for, at den entreprenør, som udfører arbejdet, er gjort bekendt med tilladelsens vilkår.
- I. De fartøjer, der udfører opgravningen og klappingen, skal være udstyret med elektronisk positioneringsudstyr, hvor positionen løbende registreres. Skibets position skal være tilgængelig via det nationale overvågningssystem for skibsfart: AIS klasse A. Den elektroniske indberetning, der foretages før klappingen foretages jf. vilkår F, skal indeholde oplysninger om fartøjets navn og MMSI nummer. AIS-udstyret skal til enhver tid være tændt, så længe opgravningen og klappingen udføres. Såfremt der sker nedbrud af AIS-udstyret skal opgravningen / klappingen standses og Miljøstyrelsen underrettes.

---

<sup>2</sup> Bekendtgørelse nr. 950 af 27. juni 2016

## 2. Oplysninger i sagen

### 2.1 Sagens baggrund

Faxe Kalk har gennem en længere årrække haft tilladelse til at klappe oprensingsmaterialer fra sejlrenden, senest med tilladelse af den 29. juni 2012. Havnen har normalt brug for at oprense tre til fire gange om året, og ofte sker arbejdet med kort varsel, da de fartøjer, der besejler havnen har en dybgang tæt på sejlrendens registrerede vanddybde. En enkelt periode med meget vind og stærk strøm kan derfor medføre, at havnen hurtigt har brug for at oprense. Erfaringer fra tidligere oprensninger har vist, at der kan være oprensninger, hvor hovedparten af materialet består af sammendrevne døde rester af tang og ålegræs.

Der er brug for sand medstrøms Havnen hvor der sker en afgnavning af kysten. Oprensingsmaterialet skal derfor i udgangspunktet bypasses i henhold til Bekendtgørelse om bypass, nyttiggørelse og klappning af optaget havbundsmateriale . Kystdirektoratet har givet tilladelse til, at rene fraktioner af materialet genplaceres kystnært i perioder, hvor en genplacering ikke generer det lokale fiskeri. Havnen vil fortsat have brug for en tilladelse til at klappe store dele af materialet på den tidligere benyttede klappads i Faxe Bugt. Der er søgt om tilladelse til at oprense og klappe højst 100.000 m<sup>3</sup> i løbet af de næste 5 år.

Materialet, ønskes klappet på klappads K\_046\_03 ca 4 sømil fra kysten i Fakse Bugt, som havnen hidtil har benyttet.

#### Klappadsen

Klappadsen er udlagt som en cirkel med angivelse af en centerposition og en radius på 400 meter. Positionen fremgår af kortbilag 2.

Klappadsen ligger i et område hvor vanddybden er 12 - 13 meter. Det forventes, at materialet vil spredes efter endt klappning og derefter indgå i den naturlige sedimentvandring i området. Vanddybden på klappadsen må ikke blive mindre end 11 m i forbindelse med klappningen.

#### Natura 2000-områder og bilag IV arter.

Den sydlige del af Faxe Bugt er omfattet af Natura 2000 område 168 ”Havet og Kysten mellem Præstø Fjord og Grønsund.

Natura 2000 området har veludviklede bevoksninger af ålegræs, som danner store og tætte bede. På arealer med mere stenet bund findes en rig rødalgeflora. De lavvandede kystnære områder er internationalt vigtige som fødesøgningsområde for store flokke af bl.a. knopsvane, blishøne, hvinand, toppet skallesluger og stor skallesluger. Fåtalige og sårbare fuglearter som klyde, brushane, splitterne, fjordterne, havterne og dværgterne udnytter de lavvandede områder til fødesøgning og ubeboede øer og holme som yngleplads. Spættet sæl holder til på nogle stengrunde i Bøgestrømmen, men det er uvist, om den yngler der.

Da såvel sejlrenden som klappadsen ligger mere end 4 km væk fra Natura 2000 området, vurderes arbejdet ikke at medføre påvirkninger af udpegningsgrundlaget for Natura 2000 området. Der er derfor ikke foretaget en mere detaljeret konsekvensvurdering.

## 2.2 Udtalelser fra høringsparter

### Fiskeristyrelsen

Fiskeristyrelsen oplyser, at der står bundgarn i nærheden af optagningsstedet i forårs- og efterårsperioden, og anbefaler derfor, at oprensningsmaterialer klappes fremfor at blive bypasset, hvis det ikke er muligt at undgå oprensning i disse perioder.

### Søfartsstyrelsen

Søfartsstyrelsen ser intet sejladsikkerhedsmæssigt til hinder for det ansøgte. De anmoder om, at der som følge af klappingen ikke må ske dybdeforringelser i klapområdet til under 11 meter i forhold til middelvandstand (DVR-90).

### Slots- og Kulturstyrelsen

Vikingskibsmuseet udtaler, at der ikke er bemærkninger til det ansøgte. Ansøger bør dog være opmærksom på Museumslovens § 29h stk.1, ifølge hvilken fund af spor af fortidsminder eller vrug gjort under anlægsarbejde straks skal anmeldes til Slots- og Kulturstyrelsen og arbejdet standes.

### Fødevarestyrelsen

Fødevarestyrelsen har ingen bemærkninger til sagen.

### Faxe Kommune

Faxe Kommune har ingen bemærkninger til ansøgningen. De gør opmærksom på, at alt sand desværre ikke vil kunne bypasses grundet indhold af tang og grundet hensyn til erhvervsfiskeren.

## 2.3 Miljøstyrelsens vurdering

### Vurdering af sedimentet

Miljøstyrelsen vurderer, at der er tale om uforurenede sand og planterester, der fanges i sejlrenden fra den omgivende havbund. Der er derfor ikke bedt om dokumentation for materialets indhold af miljøfarlige stoffer. Hverken optagning eller klapping vurderes at medføre en væsentlig påvirkning af dyre- og plantelivet i arbejdsområdernes nærhed. Hver oprensning vil være kortvarig og bestå af 10-20 pulse i forbindelse med læsning og losning af en pram med plads til 200 – 400 m<sup>3</sup> materiale. Hver oprensningsperiode vil derfor typisk være overstået på mindre end 1 uge.

### Alternativer til klapping

Faxe Kalk har en tilladelse fra Kystdirektoratet til at bypasse og nyttiggøre dele af oprensningsmaterialerne i det omfang det ikke generer de lokale fiskere og under forudsætning af at indholdet af dødt organisk materiale er tilstrækkeligt lavt. Hverken ansøger, kommunen eller Miljøstyrelsen har kendskab til byggeprojekter på land der vil have mulighed for at aftage rene materialer herfra.

### Vurdering af klappingen i forhold lov om vandplanlægning

Ifølge § 8, stk. 2, i bekendtgørelse om indsatsprogrammer for vandområdedistrikter kan der kun gives tilladelse til en påvirkning i et overfladevandområde, hvor miljømålet er opfyldt, hvis afgørelsen ikke medfører en forringelse af overfladevandområdets tilstand.

I vandområdeplanerne bedømmes de enkelte vandområder i forhold til den økologiske og den kemiske tilstand.

1. Den økologiske tilstand inddeles i 5 klasser: Høj, god, moderat, ringe eller dårlig tilstand.
2. Den kemiske tilstand inddeles i to klasser: god eller ikke god.

Den økologiske tilstand måles på indikatorparametrene ”dybdeudbredelsen af ålegræs”, ”vandets klorofylindhold” og ”bunddyrenes tilstand”.

Den kemiske tilstand vurderes på baggrund af målinger af miljøfarlige stoffer i vandfasen, fiskevæv, muslingevæv eller i selve sedimentet.

Det er ikke alle parametre der måles for i alle vandområder.

Både optagningsområdet ligger i hovedvandopland 2.6, Smålandsfarvandet. Og i vandområde 46. Miljømålet for området er god økologisk tilstand efter 22. december 2021 og god kemisk tilstand senest 22. december 2015.

Vandområdet er i den gældende vandplan angivet til at have moderat økologisk tilstand. Årsagen til den manglende målopfyldelse er tilstanden for ålegræs, mens tilstanden for klorofyl og Bundfauna er angivet som god.

Ident for vandområde:	46
Navn på kystvand:	Fakse Bugt
Hovedvandopland:	2.6 Smålandsfarvandet
Vandområdedistrikt:	Sjælland
Areal i hektar:	55266
1- eller 12-sømilområde:	1-sømile område
Typologi:	Åbentvandstype (OW3b), vandområde med varierende lavere saltholdighed, lille tidevandsforskel (østlige Østersø excl. Bornholm).
Kunstigt/stærkt modificeret vandområde:	Ikke udpeget som stærkt modificeret eller kunstigt.
Økologisk tilstandsklasse, samlet:	Moderat økologisk tilstand
Økologisk tilstandsklasse, klorofyl	God økologisk tilstand
Økologisk tilstandsklasse, ålegræs	Moderat økologisk tilstand
Økologisk tilstandsklasse, bundfauna	God økologisk tilstand
Støtteparametre	-
Økologisk tilstand, miljøfarlige forurenende stoffer:	Ukendt tilstand
Økologisk tilstand, miljøfarlige forurenende stoffer, årsag:	Ikke relevant

Klorofyl er et mål for vandets indhold af planktonalger. Planktonalger kan opkoncentreres i perioder med overskud af næringssalte i vandet. Mange planktonalger i vandet kan derfor både medføre en forringet gennemsigtighed i vandet mens de lever og iltvind ved bunden når de dør. Vandets indhold af næringssalte, vandets sigtdybde og bundvandets iltindhold benyttes som støtteparametre ved en vurdering af om vandområdet opfylder god økologisk tilstand.

Nedbrydning af det organiske indhold i klapmateriale medfører frigivelse af næringssalte samtidig med at der forbruges ilt. Derfor kan klappning af store mængder af organisk materiale

teoretisk set påvirke miljøtilstanden negativt. Der vil lokalt kunne forekomme en mindre opblomstring af alger, som følge af en lokal frigivelse af næringssalte fra sedimentet til vandfasen.

En frigivelse af næringssalte som følge af omsætning af det organiske materiale omkring klapplassen vurderes at være uden betydning for opvækst af planktonalger og dermed vandets klorofylindhold, da der er tale om en mindre omfordeling af næringssalte, der er i vandområdet i forvejen.

Bunddyrene vil blive påvirket på selve klapplassen, som følge af tildækning. Arealet af dette område er imidlertid ubetydeligt i forhold til det samlede vandområde, og dyrene vil hurtigt kunne genindvandre til klapplassen efter endt arbejde.

Ålegræs kan påvirkes af klappning dels ved direkte tildækning eller ved længere perioder med uklart vand, der forhindrer lyset i at trænge ned til planterne. Klapplassen ligger langt fra kysten på en vanddybde på mere end 10 meter. Da arbejdet for hver oprensning har en varighed i størrelsesorden 5-8 dage, vurderes en forringet sigtddybde i spildfaner herfra ikke at være længe nok til, at der kan ske en væsentlig påvirkning af væksten af ålegræs i nærheden af optagningsområdet.

#### Kemisk tilstand

Da oprensningsmaterialet er vurderet til at have et indhold af miljøfarlige stoffer, der svarer til den omgivende havbund, vurderes hverken oprensning eller klappning at bidrage væsentligt til en ændring af trusselsbilledet for den kemiske tilstand i Faxe Bugt.

#### *Samlet vurdering i forhold til Økologisk og kemisk tilstand*

Det vurderes, at en eventuel påvirkning omkring optagningsstedet og klapplassen vil være kortvarig og udgøre en ubetydelig del af vandområdet, hvorved aktiviteten ikke vil medføre en forringelse af overfladevandområdernes tilstand og ikke vil være til hinder for opfyldelsen af målet om god tilstand.

#### Kumulerede effekter:

Følgende havne har på nuværende tidspunkt enten en gældende tilladelse eller en ansøgning om tilladelse til at klappe på samme klapplass:

Præstø Havn: 5.000 m<sup>3</sup> i perioden juli 2016 til juni 2021.

Da der er tale om uforurenede sediment, der alene bidrager til en minimal mertilførsel af organisk materiale, og da materialet er sammenlignelig med den eksisterende havbund, anses det ikke for sandsynligt, at der vil opstå kumulerede effekter af klappningen fra den gældende klaptilladelse, hverken på klapplassen eller i det omgivende vandområde.

## 2.4 Konklusion

Den samlede vurdering er, at en tilladelse til opgravning og klappning af materialet på den ansøgte klapplass og på de angivne vilkår vil være acceptabel i henhold til den gældende lovgivning og vejledning herom.

### 3. Offentliggørelse og klagevejledning

Afgørelsen kan påklages til Natur- og Miljøklagenævnet af

- Ansøgeren
- Enhver, der har en individuel, væsentlig interesse i sagens udfald
- Kommunalbestyrelsen
- Slots- og Kulturstyrelsen
- Styrelsen for Patientsikkerhed
- Forbrugerrådet
- Danmarks Fiskeriforening
- Danske Råstoffer
- Danmarks Rederiforening
- Bilfærgernes Rederiforening
- Arbejderbevægelsens Erhvervsråd
- Danske Havne
- Foreningen af Lystbådehavne I Danmark (FLID).
- Lokale foreninger og organisationer, der har beskyttelse af natur og miljø som formål, og som har ønsket underretning om afgørelsen
- Lokale foreninger og organisationer, der har rekreative interesser som formål, og som har ønsket underretning om afgørelsen, når afgørelsen berører sådanne interesser
- Landsdækkende foreninger og organisationer der efter deres vedtægter har beskyttelse af natur og miljø som hovedformål
- Landsdækkende foreninger og organisationer der efter deres vedtægter har til formål at varetage væsentlige rekreative interesser, når afgørelsen berører sådanne interesser.

Klage skal ske via Klageportalen, som man finder et link til på forsiden af Miljø- og fødevareklagenævnets hjemmeside [www.mfkn.dk](http://www.mfkn.dk). Klagen sendes gennem Klageportalen til Miljøstyrelsen, der har truffet afgørelsen.

En klage er indgivet, når den er tilgængelig for myndigheden i Klageportalen. Når man klager, skal der betales et gebyr. Gebyret betales med betalingskort i Klageportalen. Miljø- og fødevareklagenævnet skal som udgangspunkt afvise en klage, der kommer uden om Klageportalen, hvis der ikke er særlige grunde til det.

Hvis man ønsker at blive fritaget for at bruge Klageportalen, skal man sende en begrundet anmodning til den myndighed, der har truffet afgørelse i sagen. Myndigheden videresender herefter anmodningen til klagenævnet, som træffer afgørelse om, hvorvidt anmodningen kan imødekommes.

Tilladelsen må ikke udnyttes, før klagefristen er udløbet. Såfremt der er indgivet klage, må tilladelsen først udnyttes, når klagenævnet har truffet afgørelse i sagen, medmindre klagenævnet bestemmer andet.



#### 4. Andre oplysninger

Hvis arbejdet ønskes varslet i Efterretninger for Søfarende, skal Søfartsstyrelsen underrettes herom mindst 3 uger forinden. Søfartsstyrelsen skal underrettes skriftligt eller via E-mail: [sifa@dma.dk](mailto:sifa@dma.dk). Samtidig underrettes om arbejdsmetode, anvendt materiel, herunder om der udlægges varp og om det forventede påbegyndelsestidspunkt samt om arbejdets forventede varighed. Hvis arbejdet stoppes i mere end 2 måneder, skal Søfartsstyrelsen underrettes på ny.

Klapning uden tilladelse og tilsidesættelse af vilkår for denne tilladelse, herunder pligten til indberetning, kan straffes i henhold til § 59 i lov om beskyttelse af havmiljøet.

#### 5. Følgende har modtaget kopi af tilladelsen

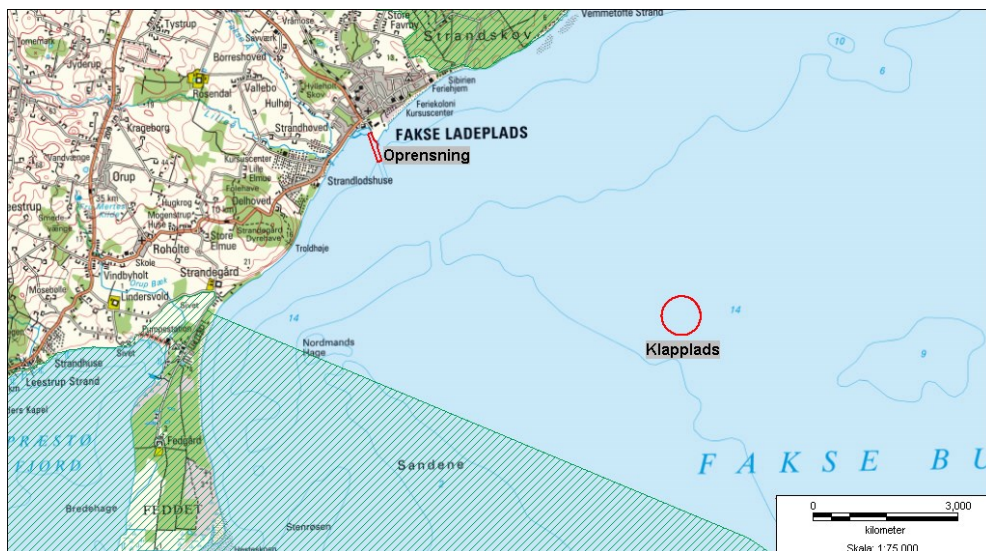
Faxe kommune [kommunen@faxekommune.dk](mailto:kommunen@faxekommune.dk)  
Søfartsstyrelsen [sifa@dma.dk](mailto:sifa@dma.dk)  
Landbrugs- og Fiskeristyrelsen [fiskeri@lfst.dk](mailto:fiskeri@lfst.dk)  
Slots- og Kulturstyrelsen [marinark@vikingeskibsmuseet.dk](mailto:marinark@vikingeskibsmuseet.dk)  
Styrelsen for patientsikkerhed [stps@stps.dk](mailto:stps@stps.dk)  
Forbrugerrådet [fbr@fbr.dk](mailto:fbr@fbr.dk)  
Danmarks Fiskeriforening [mail@dkfisk.dk](mailto:mail@dkfisk.dk)  
Danske Råstoffer [lmv@danskbyggeri.dk](mailto:lmv@danskbyggeri.dk)  
Danmarks Rederiforening [info@shipowners.dk](mailto:info@shipowners.dk)  
Bilfærgernes Rederiforening [info@shipowners.dk](mailto:info@shipowners.dk)  
Arbejderbevægelsens Erhvervsråd [ae@aeraadet.dk](mailto:ae@aeraadet.dk)  
Danske Havne [jsh@danskehavne.dk](mailto:jsh@danskehavne.dk)  
Foreningen af Lystbådehavne I Danmark (FLID) [info@flidhavne.dk](mailto:info@flidhavne.dk)  
Danmarks Naturfredningsforening [dn@dn.dk](mailto:dn@dn.dk)  
Danmarks Sportsfiskerforbund [post@sportsfiskerforbundet.dk](mailto:post@sportsfiskerforbundet.dk)  
Greenpeace [hoering.dk@greenpeace.org](mailto:hoering.dk@greenpeace.org)  
Dansk Ornitologisk Forening [natur@dof.dk](mailto:natur@dof.dk)  
Friluftsrådet [fr@friluftstraadet.dk](mailto:fr@friluftstraadet.dk)  
Dansk sejlunion [ds@sailing.dk](mailto:ds@sailing.dk)

## BILAG 1 Oprensningsområdets placering



Oprensningsområdet er indrammet med en rød ramme.

## BILAG 2 Klappladsens beliggenhed



Klappladsen er afgrænset af en cirkel med centrum i koordinaterne:

$12^{\circ} 15,76'$        $55^{\circ} 10,630'$

Angivet i WGS 84 grader, minutter og decimalminutter.

Og med en radius af 400 m herfra.