

Team Vand og Natur

Center for Plan og Miljø
Rådmandshaven 20
4700 Næstved

<http://www.naestved.dk>

Fremme af projektforslag til udlægning af skjulesten og plantning af træer i det offentlige vandløb Suså

Dato
1. juni 2021

Reguleringsprojektet, som er en del af Life-projektet "Mere liv i Susåen", omfatter

Sagsnr. 06.02.10-P20-12-20

- Udlægning af skjulesten på to delstrækninger på Suså B fra st. 20510 til st. 20745 m og st. 20920 m til st. 21450 m
- Plantning af træer langs sydsiden af vandløbet Suså B fra st. 20920 m. til st. 21450 m.

Sagsbehandler
Sofia Mulla Kølmel
somul@naestved.dk

Begrundelse for projektet

For at sikre mere liv i Susåen skal der laves indsatser, som kommer vandløbet til gode. Det er indsatser, som knytter sig til at forbedre den fysiske tilstand i vandløbet, og til at hjælpe den tykskallede malermusling tilbage i Susåen. Den totale projektstrækning er Øvre Suså mellem Røde Bro og Næsby Bro, se bilag 2. Projektet er et samarbejde mellem Faxe, Ringsted, Sorø og Næstved Kommune, og støttes af EU-Life.

Træer langs den sydlige bred vil supplere de eksisterende træer på nordsiden, og bevirke at vandløbet kommer til at ligge i skygge. Derved kommer der ikke så meget grøde, og vandet bliver køligt og iltrigt og temperaturudsvingene bliver minimeret. Samtidig kan fiskene gemme sig mellem rødderne.

Udlægning af store skjulesten på bunden af åen og evt. træstubbe langs kanten vil variere vandets hastighed, og skabe et mere varieret bundsubstrat af sten og grus, og dermed øge artssammensætningen af vandløbsdyr. Stenene vil også kunne fungere som stand- og læpladser for fisk. For at få plads til stenene fjernes sand og slam, så vandføringen ikke forringes.

Projektets parter

Ansøger: Næstved Kommune

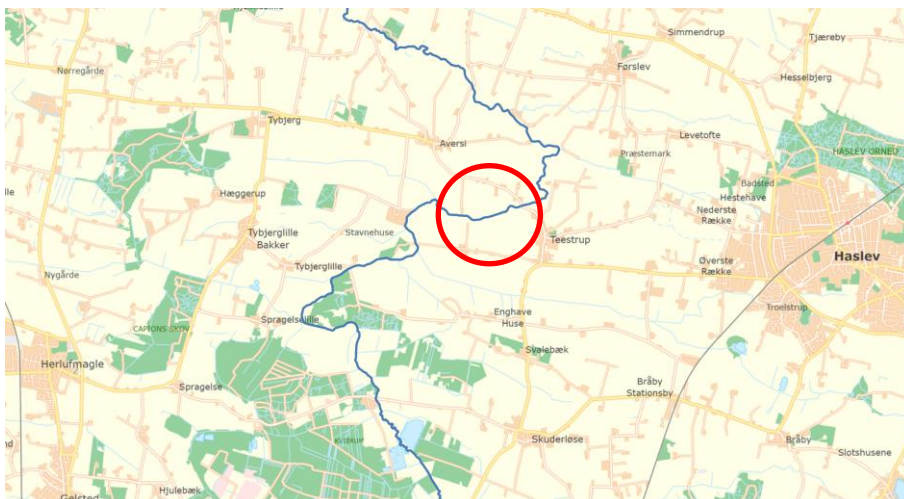
Berørte parter:

| | Navn | Adresse | Matrikel |
|-----------------|-----------------|---------------------------------|---|
| Ansøger | Næstved Kommune | Rådmandshaven 20, 4700 Næstved | - |
| Bredejer | Anders Nyholt | Førslev Møllevej 3, 4690 Haslev | 15a Teestrup By, Teestrup, Faxe Kommune |

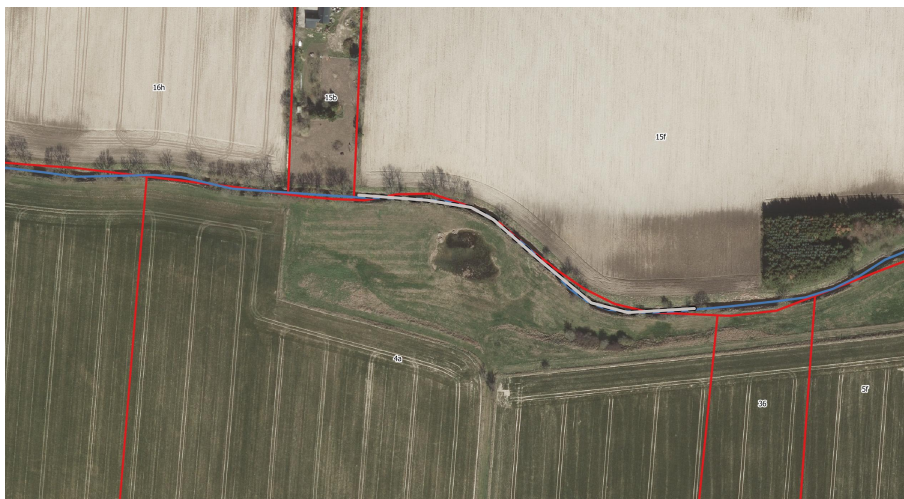
| | | | |
|-----------------|----------------------------------|---------------------------------|--|
| Bredejer | Teestrup menighedsråd | Teestrup Bygade 33, 4690 Haslev | 5e Teestrup By, Teestrup, Faxe Kommune |
| Bredejer | Frederik Andreas Klestrup Hansen | Henriettelundvej 9, 4690 Haslev | 4a og 5f Teestrup By, Teestrup, Faxe Kommune |
| Bredejer | Jørgen Peter Mortensen | Tornelundsvej 55, 4690 Haslev | 15f Aversi By, Aversi, Næstved Kommune |
| Bredejer | Tommy og Kim Høy | Broholmsvej 30, 4690 Haslev | 13b Aversi By, Aversi, Næstved Kommune |

Projektets lokalitet

Projektstrækningen fremgår af nedenstående kort.



Kort 1: Oversigtskort. Rød cirkel angiver projektområdet



Kort 2: Detailkort med udsiftning med sten (grå linje).



Kort 3: Detailkort med træplantning (grøn linje) og udskiftning med sten (grå linje).

Beskrivelse af vandløbet

| | |
|------------------|---|
| Klassifikation | Vandløbet er offentligt og omfattet af <i>Regulativ for Øvre Suså, Amtsvandløb nr. 24, Vestsjællands Amt, 1994</i> samt <i>tillæg for Øvre Suså, amtsvandløb, 2006</i> |
| Målsætning | Øvre Suså er målsat i henhold til Vandområdeplan 2015-2021 med målsætningen "God økologisk tilstand". På projektstrækningen er vandløbets økologiske tilstand "moderat" |
| Naturbeskyttelse | Vandløbet er omfattet af § 3 i naturbeskyttelsesloven. |
| Fysiske forhold | Jf. regulativet skal vandløbet vedligeholdes, så der opretholdes tværsnitsprofiler, som opfylder et krav om et minimumstværsnitsareal. Minimumstværsnitsarealerne defineres som størrelsen af det areal, der mindst skal forefindes under nogle bestemte vandstandskoter på et hvilket som helst sted i vandløbet. Regulativet angiver et fald mellem 0,4 og 1,3 promille, en strømrøndebredde på 3 m. og anlæg 1:1,5. Regulativmæssig bundkote er 20,466 m og 23,768 m for hhv. st. 20510 og 21450 m (DNN). |
| Drænoforhold | Lodsejer kontaktes inden anlæg påbegyndes for evt. afmærkning af dræn. |

Projektets indhold

Plantning af træer vil være af arterne rødæl, ask, pil, lind, slåen, hvidtjørn eller hassel. Træerne plantes inden for 2 m bræmmen med en planteafstand på en meter, da det forventes at en del går til. Træerne plantes med planterør. Der vil i

alt blive plantet ca. 530 træer på strækningen. Der vælges overvejende træer, hvor udviklingen af kronen giver begrænsede gener for den fremtidige markdrift.

Der lægges i gennemsnit en skjulesten pr. løbende 10 meter vandløb i en størrelse af ca. Ø1000 mm på de to strækninger (store sten), dvs. ca. 20 på strækningen fra st. 20510 m til st. 20745 m og 50 på strækningen fra st. 20920 m. til st. 21450 m.

Desuden udlægges der på sidstnævnte strækning 1-2 sten af ca. Ø200-400 pr. m² vandløbsbund (små sten). Der kompenseres ved at der afgraves tilsvarende volumen i brinken/bunden, så udlægning af skjulesten ikke påvirker vandløbets vandafledningsevne.

Udlægningen vil blive kontrolleret vha. "stokkemethoden" (se eksemplet nedenfor), og det kontrolleres at der ikke sker en opstuvning.



En landmålerstok med afsatte mærker er en god og simpel måde at kontrollere at vandstanden holdes på det ønskede niveau.

Tidsplan

Arbejdet forventes igangsat efteråret 2021.

Økonomi

Næstved Kommune afholder alle anlægsudgifter og evt. kommende driftsudgifter, herunder pleje af træerne, som en del af den normale vandløbsvedligeholdelse.

Forslag til vilkår:

- Opstrømsliggende bredejerers afstrømning må ikke påvirkes negativt af projektet og evt. tilløb/afløb på den berørte vandløbsstrækning skal bevares/reetableres.
- Anlægsarbejdet må ikke medføre uacceptabel sandtransport til den nedstrømsliggende målsatte vandløbsstrækning.
- Næstved Kommune afholder samtlige udgifter ved anlægsarbejdet.

Vurdering af miljø- og afstrømningsmæssige forhold

Det er vandløbsmyndighedens vurdering delprojekterne hver især vil være til gavn for fisk og smådyr, der er afhængige af et groft bundsubstrat. Projektet kan

således medvirke til at sikre, at Øvre Susås målsætning om god økologisk tilstand kan opfyldes.

Det er kommunens vurdering, at projektet med de stillede vilkår kan udføres uden afvandingsmæssige konsekvenser og med gavnlige effekter for vandløbsmiljøet i det målsatte vandløb.

Lovgrundlag

En evt. godkendelse til projektet meddeles med hjemmel i §§ 16 og 17 i Lov om vandløb nr. 127 af 26. januar 2017 samt § 3 og kap. 5 i bekendtgørelse nr. 834 af 27. juni 2016 om vandløbsregulering og - restaurering m.v.

Forinden godkendelse skal der foretages offentlig høring af projektet på 4 uger.

Vurdering i forhold til øvrig lovgivning

Målsætning

Øvre Suså er målsat. Vandløbets målsætning på projektstrækningen er "God" og den nuværende tilstand er "moderat". Med de stillede vilkår forventes projektet ikke at medføre nogen negativ påvirkning af vandløbets tilstand. Derfor vurderer vi, at projektet ikke vil være med til at forhindre opfyldelse af miljømål for vandløbet jf. §8 i Bekendtgørelse 2019-04-11 nr. 449 om indsatsprogrammer for vandområdedistrikter.

Naturbeskyttelse

Øvre Suså er beskyttet efter naturbeskyttelseslovens § 3. Gennemførelse af projektet forudsætter derfor dispensation efter Naturbeskyttelsesloven §3.

Natura 2000

Øvre Suså er udpeget til Natura2000-område nr. 163 – Suså med Tystrup-Bavelse Sø og Slagmosen og Habitatområde nr. H194 (Suså med Tystrup-Bavelse Sø og Slagmosen).

Habitatområderne skal beskytte sjældne naturtyper samt beskytte dyre- og plantearter, der er truede, sårbare eller sjældne.

Hele Suså er registreret som habitatnaturtypen vandløb med vandplanter. Susåen varierer mellem lave og dybe partier, skyggede og lysåbne strækninger. Projektet vil skabe mere variation i åen.

I området findes tykskallet malermusling og pignmerling. Projektets formål er at fremme levesteder og udbredelse af muslingen, som kun findes i meget fåtallig i Susåen. Pignmerling er udbredt i hele vandløbssystemet i Susåen, og den findes på sand og mudderbund. Fisken er afhængig af en god fysisk variation med skiftende lavvandede og dybe partier, og ligesom muslingen behøver begge arter rent vand. Vi vurderer således, at projektet ikke vil have negativ indflydelse på habitatnatur typen og arterne.

Beskyttede dyre- og plantearter

Der er i nærheden af projektområdet sandsynlighed for forekomst af følgende beskyttede bilag IV-arter: stor vandsalamander, springfrø, spidssnudet frø, grøn mosaikguldsmed, flagermus og eremit.

Eremitter holder til i gamle træer, og flagermus kan have overnatningssted i store træer. Der bliver ikke fældet store eller gamle træer, og de vil derfor ikke blive påvirket af projektet. Stor vandsalamander, springfrø, spidssnudet frø, og grøn mosaikguldsmed er alle tilknyttet vandhuller eller våde områder. Arterne vil derfor ikke blive påvirket negativt af projektet, der finder sted i rindende vand. Vi vurderer således, at projektet ikke vil have negativ indflydelse på de nævnte bilag IV-arter.

Såfremt der er spørgsmål eller bemærkninger til ovenstående reguleringsforslag er du velkommen til at kontakte Sofia Mulla Kølmel på tlf.: 55 88 61 53 eller e-mail: somul@naestved.dk inden 30. juni 2021.

Med venlig hilsen
Center for Plan og Miljø

Sofia Mulla Kølmel
Projektleder, Næstved Kommune

Mette Marie Birch
Miljømedarbejder, Faxe Kommune

Bilag 1: Kopi sendt til
Bilag 2: Kort over hele projektstrækningen
Bilag 3: Detailkort over projektforslaget

Bilag 1: Kopi af projektforslag er er sendt til:

- Bredejer: Frederik Andreas Klestrup Hansen, henriettelundagro@gmail.com
 - Bredejer: Anders Nyholt, anders@hyldegaard.net
 - Bredejer: Teestrup Menighedsråd, bifoan@hotmail.com
 - Bredejer: Tommy og Kim Høy, piahoey@godmail.dk
 - Bredejer: Jørgen Peter Mortensen, klodegaard@mail.dk
 - Danmarks Naturfredningsforening, Masnedøgade 20, 2100 København Ø. dnnaestved-sager@dn.dk (afgørelser og planer)
 - Danmarks Sportsfiskerforbund, Skyttevej 5, 7182 Bredsten sydsjælland@sportsfiskerforbundet.dk; post@sportsfiskerforbundet.dk; lbt@sportsfiskerforbundet.dk
 - Danmarks Sportsfiskerforbund, Miljøkoordinator Christian Skotte, cskotte@cas.org
 - Fiskeriinspektat Øst, Afdelingen i Roskilde, Langebjergvænget 11, 4000 Roskilde, inspektoratoest@fiskeristyrelsen.dk
 - Næstved Museum, Ringstedgade 4, 4700 Næstved, naestvedmuseum@museerne.dk
 - Friluftsrådet, Scandiagade 13, 2450 København SV., fr@friluftsradet.dk,
 - Friluftsrådet, Kreds Sydvestsjælland, Arne Kristensen, Stendyssevej 17, 4171 Glumsø sydvest@friluftsradet.dk
 - Kystdirektoratet, Højbovej 1, 7620 Lemvig, kdi@kyst.dk
 - Miljøstyrelsen, mst@mst.dk
 - Miljøstyrelsen Storstrøm, Fejøgade 1, 4800 Nykøbing F., sto@mst.dk
 - Naturstyrelsen, sts@nst.dk
 - Styrelsen for Patientsikkerhed, Tilsyn og Rådgivning Øst, trost@stps.dk
-
- Ferskvandsfiskeriforeningen, nb@ferskvandsfiskeriforeningen.dk
 - Museum Sydøstdanmark, faxe@museerne.dk
 - Friluftsrådet Region Øst, oestsjaelland@friluftsradet.dk
 - Danmarks Naturfredningsforening, dnfaxe-sager@dn.dk
 - Danmarks Naturfredningsforening Faxe, faxe@dn.dk

Bilag 2: Kort over hele projektstrækningen



Bilag 3: Detailkort over projektforslaget



