



Hans Poulsen  
Hejedegaard  
Atterupvej 23  
4640 Faxe

Postadresse:  
Plan  
Frederiksgade 9 - 4690 Haslev

Telefon: 56 20 30 00  
Telefax : 56 20 30 01  
[www.faxekommune.dk](http://www.faxekommune.dk)

Kontoradresse:  
Frederiksgade 9  
4690 - Haslev

Direkte: 56203019  
Mail: [snrfo@faxekommune.dk](mailto:snrfo@faxekommune.dk)

Dato: 13-07-2020  
j./sagsnr. 01.03.03-P19-29556-19

## Landzonetilladelse til minivådområde

**Ejendommen:** Matr.nr. 1a Hejede Gde. Ø. Egede  
**Beliggende:** Atterupvej 23, 4640 Faxe

Du har den 24. september 2019 søgt om landzonetilladelse til at etablere et minivådområde på ovenstående ejendom. Minivådområdet bliver 3700 m<sup>2</sup> og består af flere lave og dybe bassiner, som drænvand skal ledes igennem for at fjernes vandets indhold af nitrat og fosfor. Drænvandet vil herefter ledes til eksisterende hoveddræn igen.

### Faxe Kommunes afgørelse

Faxe Kommune giver hermed landzonetilladelse til at etablere et minivådområde på ovenstående ejendom.

Afgørelsen er truffet i henhold til planlovens § 35, stk. 1 og tilladelsen skal udnyttes inden der er gået 5 år.

Tilladelsen kan først udnyttes efter at klagefristen er forløbet uden indsigelser. Afgørelsen er den 13. august 2020 blevet offentliggjort på kommunens hjemmeside. Klagefristen på 4 uger udløber den 10. september 2020. Afgørelsen vil desuden blive annonceret i Haslev- Faxe Posten. I vil få skriftlig besked, hvis den er blevet påklaget.

### Tilladelsen er betinget af følgende vilkår:

- Der skal etableres lerbund og –sider i minivådområdet, hvis lerindholdet i jorden under etableringen viser sig lokalt at være lavere end 12%.
- Projektet må først gennemføres, når Museum Sydøstdanmark har gennemført en forundersøgelse på arealet, eller frigivet dette uden forundersøgelse.
- At overskudsjord planeres jævnt ud på tilstødende markarealer i et lag på maksimalt 50 cm tykkelse. (Med undtagelse af de mindre diger, som er beskrevet i projektet)

Der gøres opmærksom på, at dette udelukkende er en tilladelse efter planloven. Sideløbende med denne tilladelse gives der også følgende tilladelser til projektet:

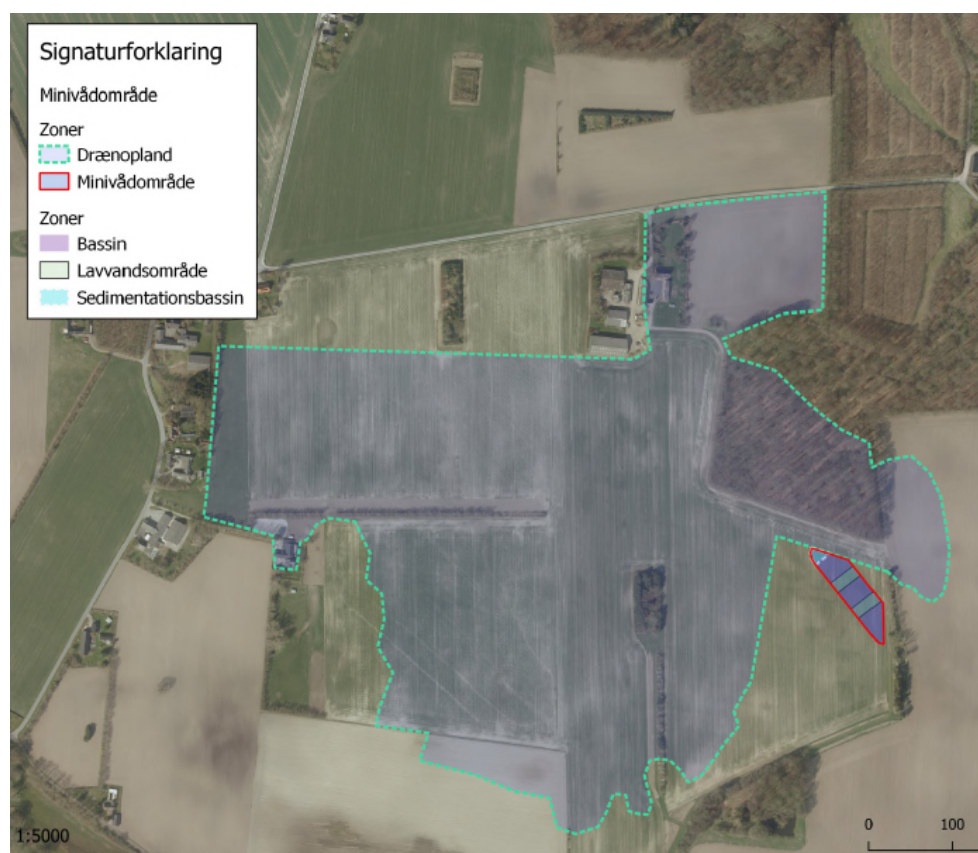


- Afgørelse om, at projektet ikke er VVM-pligtigt
- Tilladelse efter vandløbsloven.

### Redegørelse for sagen

I forbindelse med Statens mål om at fjerne 2.400 tons kvælstof fra vandmiljøet frem mod 2021, skal der på landsplan etableres 1.000-2.000 minivådområder, der sammen med vådområder og skovrejsning skal fjerne kvælstof fra vandmiljøet. Minivådområderne kan samtidig hjælpe med at fjerne fosfor, der bundfælder og efterfølgende kan blive fjernet i forbindelse oprensning af bassinerne.

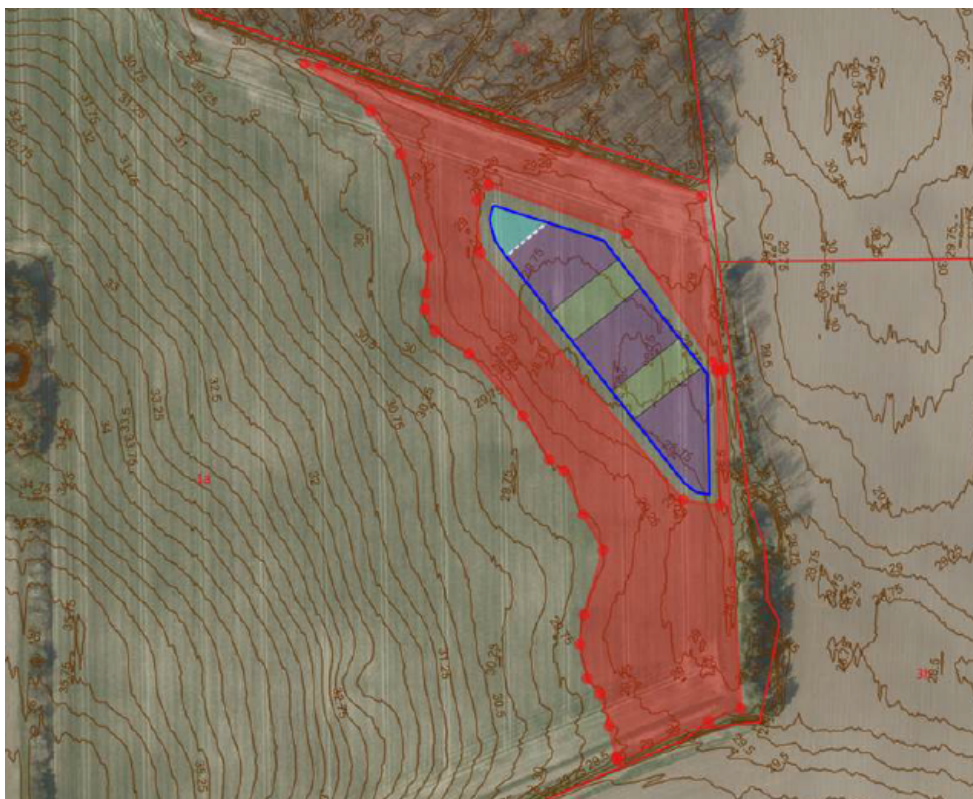
En effektiv fjernelse af næringsstoffer opnås ved en størrelse på vådområdet på ca. 1 % af drænoplanet. Det ansøgte minivådområde etableres på et markdræn, der har 34,40 ha opland og minivådområdet får et vandfladeareal på 0,37 ha. Minivådområdet placering og oplandets størrelse kan ses af kort 1 nedenfor.



**Kort 1 – Kortet viser placeringen af det ansøgte minivådområde med en rød markering og drænoplanet til minivådområdet med en prikket grøn markering.**

Vådområdet vil bestå af flere mindre bassiner med varierende størrelse. Anlægsarbejdet medfører en mængde overskudsjord på ca. 5131 m<sup>3</sup>. Jorden bruges som påfyldning og opbygning af diger på ca. 50 cm over vandspejlet. Overskud jorden på estimeret 5100 m<sup>3</sup> udlægges på marken ved projektarealet i et lag på maksimalt 50 cm. Den forventede placering af overskudsjorden kan ses på kort 2.





**Kort 2 – Kortet viser med en rød markering det areal, hvor overskudsjorden bliver spredt ud i et lag på maksimalt 50 centimeter.**

Ejendommen er en landbrugsejendom med et matrikulært areal på 39,8 ha. Minivådområdet anlægges lige syd for skoven Askevænge i et område som i Faxe Kommuneplan 2013 er udpeget som særligt værdifuldt landbrugsområde. Området er ligeledes udpeget som område med særlige drikkevandsinteresser og et nitratfølsomt indvindingsområde. Derfor er sikringen af grundvandet særligt vigtigt her. Ud fra det tilgængelige kortmateriale burde grundvandet stå tilstrækkeligt lavt i området og lerindholdet i jorden være så stort, at vandet i minivådområdet ikke vil blive blandet med grundvandet. Hvis dette mod forventning skulle vise sig ikke at være tilfældet under etableringen af området, så er der stillet vilkår i denne tilladelse, om at minivådområdet etableres med fast bund og sider, således at grundvandet sikres.

Herudover er arealet også dækket af skovbyggelinjen som kastes af Askevænge. Skovbyggelinjen er ikke relevant i denne sag, da projektet ikke omfatter byggeri.

Museum Sydøstdanmark har i forbindelse med en høring om projektet udtalt, at de ønsker at forundersøge arealet. Der er ikke foretaget særlig mange arkæologiske undersøgelser i området, og der kan derfor være arkæologiske spor at finde. På denne baggrund har Faxe Kommune stillet vilkår om, at arealet skal forundersøges af museet, inden minivådområdet kan etableres.

Der skønnes ikke at projektet vil have indvirkning på Natura 2000 områder og bilag IV arter. En nærmere gennemgang af denne vurdering kan læses i vandløbstilladelsen, som udstedes samtidig med denne landzonetilladelse.



### **Faxe Kommunes vurdering**

Minivådområdets formål er at fjerne kvælstof fra vandmiljøet og vil således have en positiv indvirkning på miljøet. Vådområdet vil fremstå som et naturområde uden nogen form for synlige tekniske installationer og et vådområde det pågældende sted vurderes ikke at have negativ landskabelig påvirkning. Terrænreguleringen til projektet foretages på en sådan måde, at der ikke etableres store diger eller væsentlig opfyldning af det omkringliggende areal.

Faxe Kommune vurderer på baggrund af ovenstående, at projektet ikke tilsidesætter de formål, som kommunen skal varetage.

Sagen har været sendt i høring i forbindelse med tilladelse til vandløbsregulering<sup>1</sup> og Faxe Kommune har ikke modtaget kommentarer til projektet.

Med venlig hilsen

Sandra Desirée Nørfort  
Landzonesagsbehandler

### **En kopi af denne afgørelse er sendt til:**

- **Østsjællands Museum**
- **Museum Sydøstdanmark**
- **Danmarks Naturfredningsforening – Faxe Lokalafdeling**
- **Danmarks Naturfredningsforening**
- **Friluftsrådet Østsjælland**
- **Byggeinformation**

---

<sup>1</sup> Jf. § 15 i bekendtgørelse om vandløbsregulering og – restaurering mv.



## Klagevejledning

Hvis du ønsker at klage over denne afgørelse, kan du klage til Planklagenævnet efter reglerne i planlovens § 58 stk. 1<sup>2</sup>. Klagen skal indgives inden 4 uger efter at afgørelsen er meddelt.

Ud over dig selv er de klageberettigede: Miljøministeren, visse landsdækkende foreninger og organisationer samt enhver med retlig interesse i sagens udfald.

Du klager via Klageportalen, som du finder via [kpo.naevneneshus.dk](http://kpo.naevneneshus.dk). Du logger på Klageportalen med NEM-ID. En klage er indgivet, når den er tilgængelig for Faxe Kommune via Klageportalen. Når du klager, skal du betale et gebyr på 900,- kr. for borgere og 1.800,- kr. for virksomheder, organisationer og offentlige myndigheder. Du betaler gebyret med betalingskort i Klageportalen. Gebyret tilbagebetales, hvis du får helt eller delvis medhold i din klage.

I Klageportalen sendes din klage automatisk først til Faxe Kommune. Hvis kommunen fastholder afgørelsen, sendes klagen videre til behandling i nævnet via Klageportalen. Du får besked om videresendelsen.

Planklagenævnet afviser din klage, hvis du sender den uden om Klageportalen, medmindre du forinden er blevet fritaget for brug af Klageportalen. Hvis du ønsker at blive fritaget for at bruge Klageportalen, skal du sende en begrundet anmodning til Faxe Kommune. Kommunen videresender herefter din anmodning til nævnet, som træffer afgørelse om, hvorvidt du kan fritages. Se betingelserne for at blive fritaget på [www.nmkn.dk](http://www.nmkn.dk).

Hvis der ønskes anlagt en sag ved domstolen, skal dette ske inden 6 måneder.

---

<sup>2</sup> Jf. § 3, stk. 1 i bekendtgørelse nr. 130 af 28-01-2017 om udnyttelse af tilladelser, frist for indgivelse af klage, indsendelse af klage til Planklagenævnet og opsættende virkning af klage for visse afgørelser truffet efter lov om planlægning og visse andre love.

