

F A X E K O M M U N E



Borgermøde
om planer for solcelleparker nordøst for Haslev
Den 8. januar 2019



Tidsplan og program

Ordstyrer: Thorkild Lauridsen, *Centerchef for Plan & Miljø*

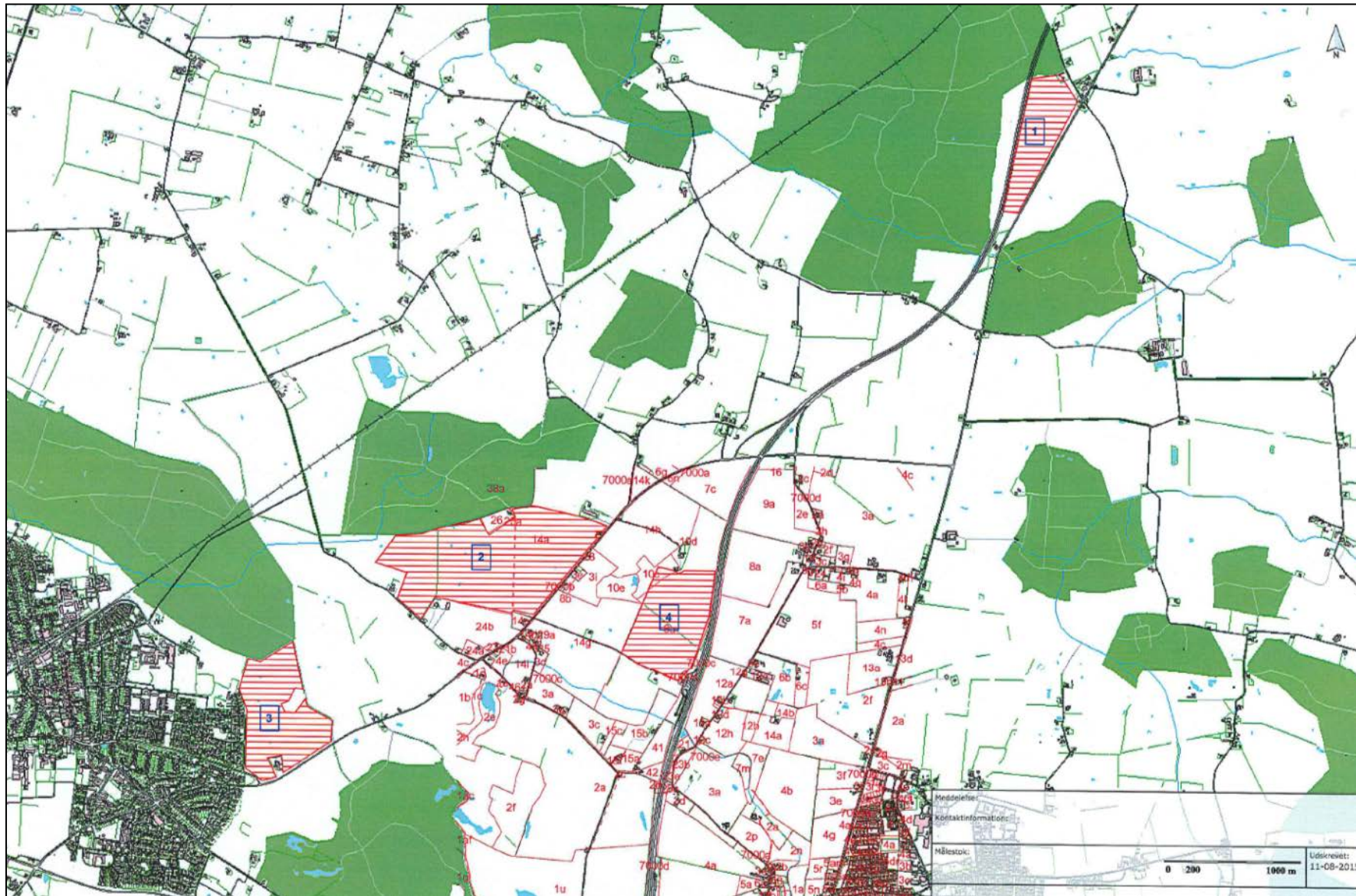
- 19:00 - 19:10 Velkomst, v/René Tuekær,
Formand for Plan & Kulturudvalget
- 19:10 - 19:30 Nye planer for solcelleparker nord for Haslev,
v/Tine Jeppesen, *Afdelingsleder i Plan & Byg*
- 19:30 - 19:45 Pause
- 19:45 - 20:45 Spørgsmål og debat
- 20:55 - 21:00 Den videre proces/tak for i aften

F A X E K O M M U N E  N E

**Planer for solcellerparker
nordøst for Haslev**

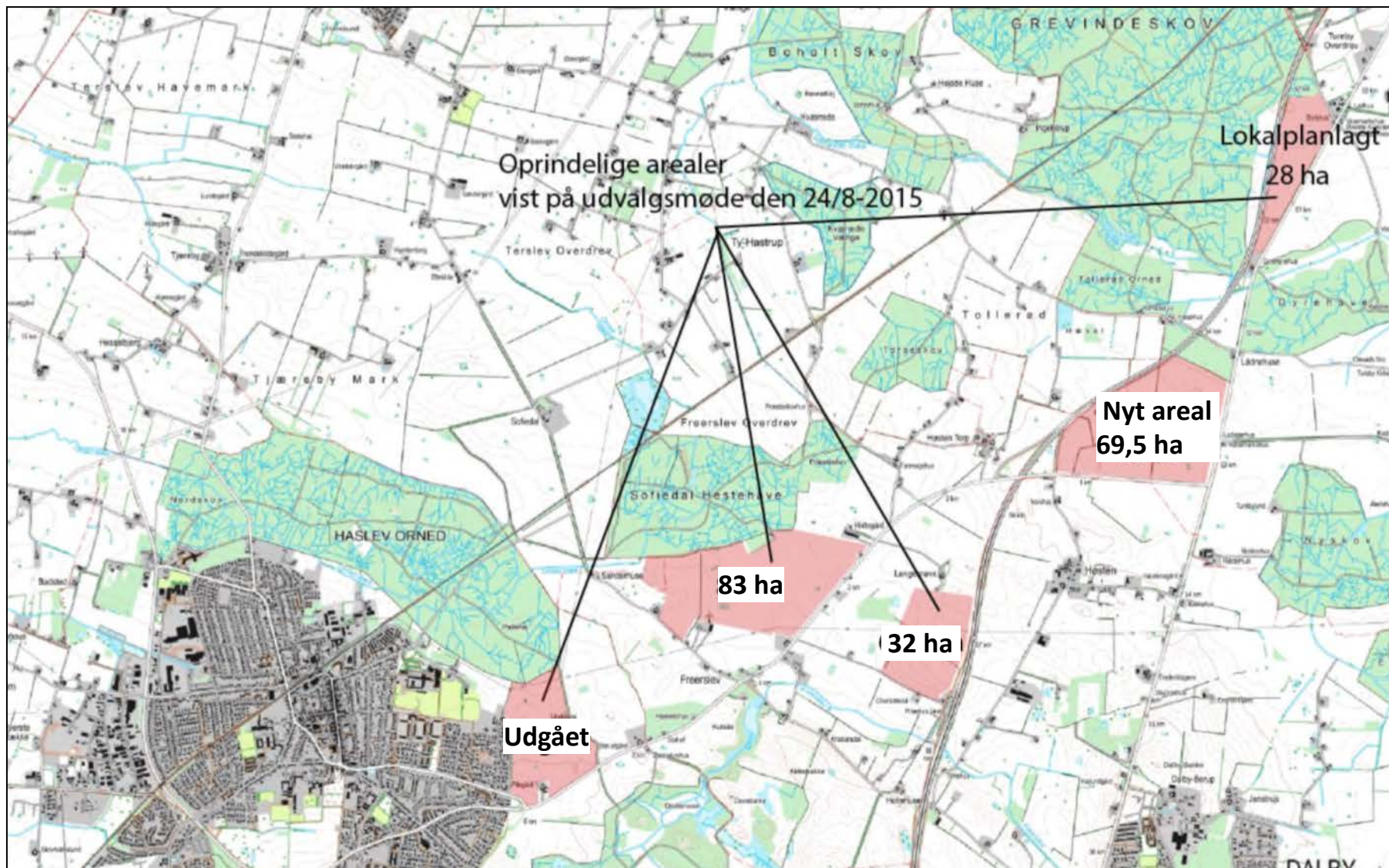


EKU 24. august 2015





PKU 23. januar 2018





Hvorfor de valgte lokaliteter?

- Særligt værdifulde landbrugsområder, hvor kommuneplanen åbner mulighed for samfundsmæssige nødvendige anlæg, der ikke kan placeres i byerne.
- Arealerne er relativt flade og anlæggene vil kunne afskærmes visuelt.
- Der er en eksisterende el-infrastruktur i området, som kan udnyttes og arealerne er i forvejen påvirket af infrastrukturanlæg.
- De tre arealer ligger i områder med særlige drikkevandsinteresser + indenfor nitratfølsomme indvindingsoplande.
- arealet ved Freerslev har lav bonitet -> består af lerblandet sandjord.



Høringssvar – Idefase

Idefase fra den 6. februar til 26. februar 2018.

Kommunen modtog 9 høringssvar.

Emner:

- den visuelle påvirkning, herunder reflekser fra solcellepanelerne,
- støjmæssig påvirkning,
- påvirkning af ejendomspriserne og erstatning,
- påvirkning af natur og dyreliv.



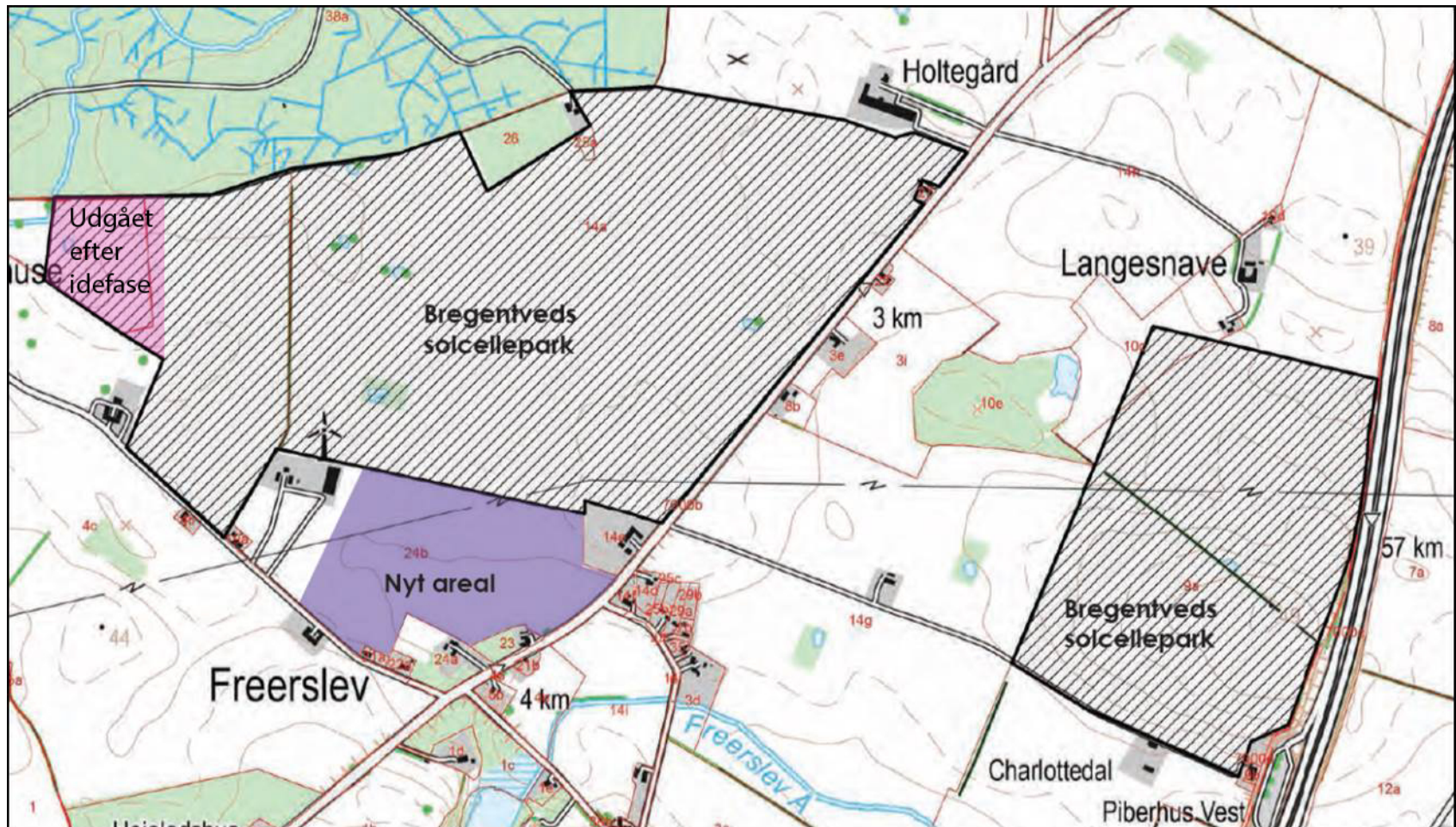
Ændringer som følge af idéfasen og den efterfølgende proces

- Området ved Freerslev udvidet med 15 ha
- Max højde for anlæg fastsat til 3,5 m
- Linjeføring for mulig rekreativ sti justeret
- Planområde ved Freerslev justeret, så det ligger udenfor for vådområde, potentiel ny natur og beskyttet område omkring fredet fortidsminde.
- Fastsat minimums afstand på 30 m mellem anlæg og boliger (skel / boligers opholdsareal)



Høringsssvar – idefase (fortsat)

Nyt areal + areal der udgår efter idefasen





Byrådets nye retningslinjer for store solenergianlæg

Den 7. november 2018 har byrådet vedtaget 9 nye retningslinjer som fremadrettet vil være en rettesnor for vurderingen af ansøgninger om store solenergianlæg i Faxe Kommune.

Retningslinjerne udgør et supplement til den gældende kommuneplan.



Byrådets retningslinjer

- Anlæggene skal så vidt muligt etableres, så eksisterende beplantning bevares og udnyttes afskærmende.

Der vil umiddelbart ikke blive fjernet eksisterende beplantning i forbindelse med etablering af de tre solcelleparker.

- Der skal holdes afstand til naboer, og de må ikke omkranses på alle sider. I de tre lokalplanforslag er byggefelterne udlagt således, at der holdes en afstand på minimum 30 m fra skel mod boliger eller boligers naturlige opholdsareal.

Fire ejendomme inden for de tre planområder omkranses på tre sider af solcelleanlæggene. De fire ejendomme, bortset fra Køgevej 55, ejes alle af projektudviklerne. Køgevej 55 er på 1,3 ha og er i dag omkranset af et højt og tæt beplantningsbælte og det vurderes at være unødvendigt, at kræve en afstandszone på 30 m til denne ejendom.



Byrådets retningslinjer



Ejendomme der omkradses på tre sider af solcelleanlæg markeret med rødt



Byrådets retningslinjer

- Ved større anlæg skal der etableres passende interne flora og fauna passager.

De tre solcelleparker vil blive omkranset af et stormasket trådhegn hvis formål primært er, at hegne fårene samt holde mennesker ude af området. Der vil således være gode passagemulighed for at smådyr, padder mv. Det kan overvejes at præcisere i lokalplanerne, at trådhegnene ikke må være haretætte.



Byrådets retningslinjer

- Store solcelleanlæg skal som hovedregel afskærmes af et tæt, levende hegn på alle sider.

De tre solcelleparker vil blive omkranset af plantebælter. Der er i lokalplanerne fastsat krav om at plantebælterne som minimum skal bestå af 3 rækker beplantning og have en bredde på mindst 6 meter. Beplantningsbælterne skal etableres, så de i udvokset stand vil være tætte og have en højde på mindst 4 meter.

- Anlæggene skal være harmoniske i deres afgrænsning og interne opbygning.

Solcellepaneler inden for den enkelte solcellepark orienteres i samme retning og parkerne etableres som udgangspunkt med samme type solcellepanel. Under højspændingsmaster er der dog fastlagt et deklarationsbælte der fastlægger at anlæg og beplantning her ikke må overstige 3 meter.

- Anlæggene skal som udgangspunkt tilpasses landskabets naturlige højde og lavninger således anlægget ikke bliver dominerende fra omgivelserne.

Der er i lokalplanerne fastsat krav om solcelleanlæggene ikke må overstige 3,5 m og terrænet må reguleres med maksimalt ± 1 m i forhold til det eksisterende terræn.



Byrådets retningslinjer

- Anlæggene kan anvendes som grundvandsbeskyttelse.

De tre arealer ligger i områder med særlige drikkevandsinteresser og helt/ delvist inden for områder der er udpeget som nitratfølsomme indvindingsoplande.

- Andre forhold der skal berøres vil indgå i en konkret byggetilladelse.

Byggesagsbehandlingen, inden opstilling af solcelleanlæg, vil sikre at anlægget lever op til lokalplanens intentioner og fastsatte bestemmelser samt byrådets retningslinjer.

- Andre forhold der skal berøres vil indgå i udarbejdelsen af forslag til kommuneplantillæg og forslag til lokalplan.

I forbindelse med forarbejdet til planerne er der blandt andet opnået enighed om, at lavbundsarealerne og arealer til potentiel ny natur omkring Orned bæk, vest for solcelleparken ved Freerslev, ikke skal indgå i solcelleparken.

Derudover er der i arbejdet med en Solcellepark ved Freerslev (Å-T16) ændret i kommuneplanens udpegning for en planlagt regional rekreativ sti, kirkeomgivelser omkring Freerslev Kirke samt skovrejsning uønsket, se senere.



Kommuneplantillæg nr. 20

De tre områder er i kommuneplan 2013 udlagt til jordbrugsformål.

Med tillæg nr. 20:

- udlægges tre nye rammeområder til solcelleanlæg med tilhørende faciliteter
- justeres udpegningen af kirkeomgivelser, skovrejsning uønsket samt linjeføring af en planlagt regional sti.



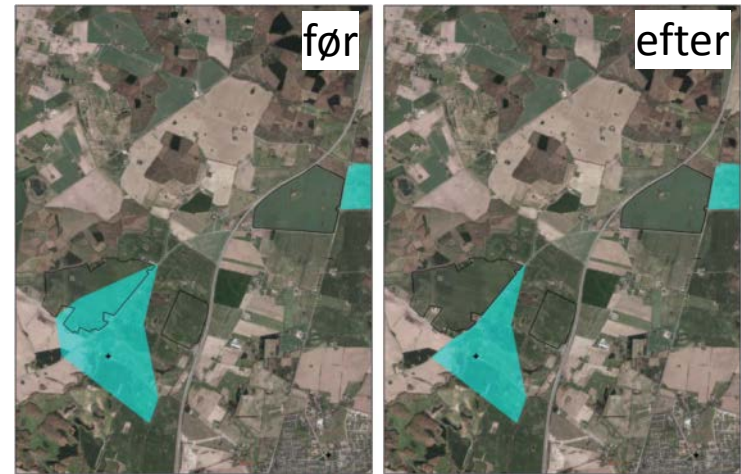
Tillæg nr. 20 fortsat





Tillæg nr. 20 fortsat

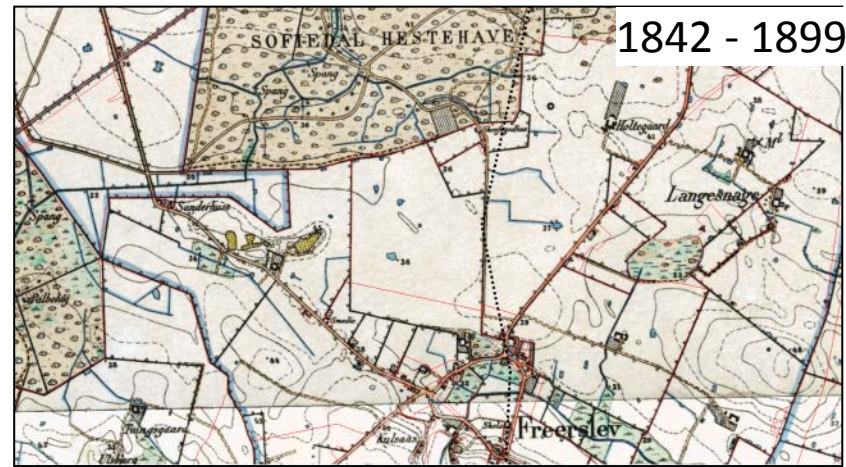
- Justerer linjeføring af planlagt regional sti
- Justerer kirkeindsigtslinje
- Justerer områder for skovrejsning uønsket





Regional sti

De tre udpegninger stammer fra Regionplanen for Vestsjællands Amt og hænger sammen med en tidligere adgangsvej som nu er nedlagt.





Miljøvurdering

Undersøger emnerne:

- Ændring i skov, herunder arealer hvor skov er uønsket.
- Kirkeomgivelser.
- Landskab.
- Skovbyggelinje, herunder visuel effekt.
- Dyre- og planteliv (faunapassager og rovfugle).



Miljøvurdering fortsat

Det konkluderes at:

- De justerede udpegninger for kirkeomgivelser og skovrejsning uønsket ikke vil have betydning for oplevelsen af Freerslev Kirke.
- En 30 m bred ubebygget zone mellem omhandlende fredsskove og solcelleparker sikrer frie kig til skovbrynene.
- Smådyr og planter vil frit kunne sprede sig indenfor planområderne; kun større dyr vil blive holdt ude. Herudover vurderes det, at planernes realisering ikke har konsekvenser for rovfugle.
- Solcelleanlæggenes relativt lave højde betyder, at store dele af anlæggene vil være skjult på grund af terrænforhold, eksisterende beplantning og bebyggelse, samt de kommende plantebælter (-> fortsættes de følgende sider).



Anlæg skjules af terræn

Udpeget oplevelsesområde ved Dalby



Set fra Sanderhusvej

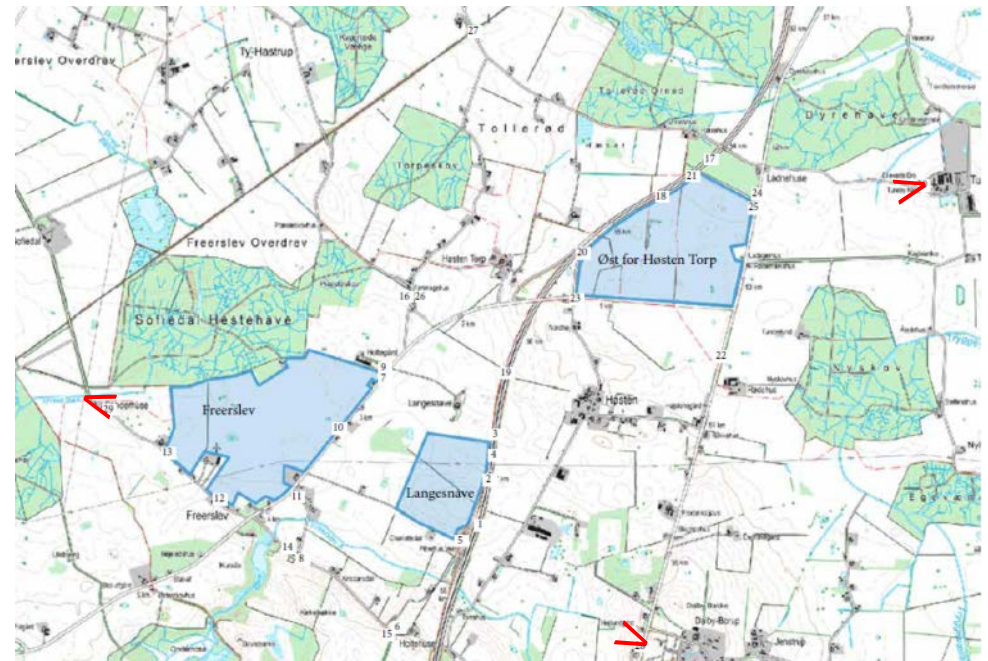


Set fra Turebyholm



Set fra Dalby, Sanderhusvej og Turebyholm

Foto vinkel vist med **V**



Terrænet skjuler solcelleparkerne



Skjult af eksisterende og ny beplantning

Før



Efter

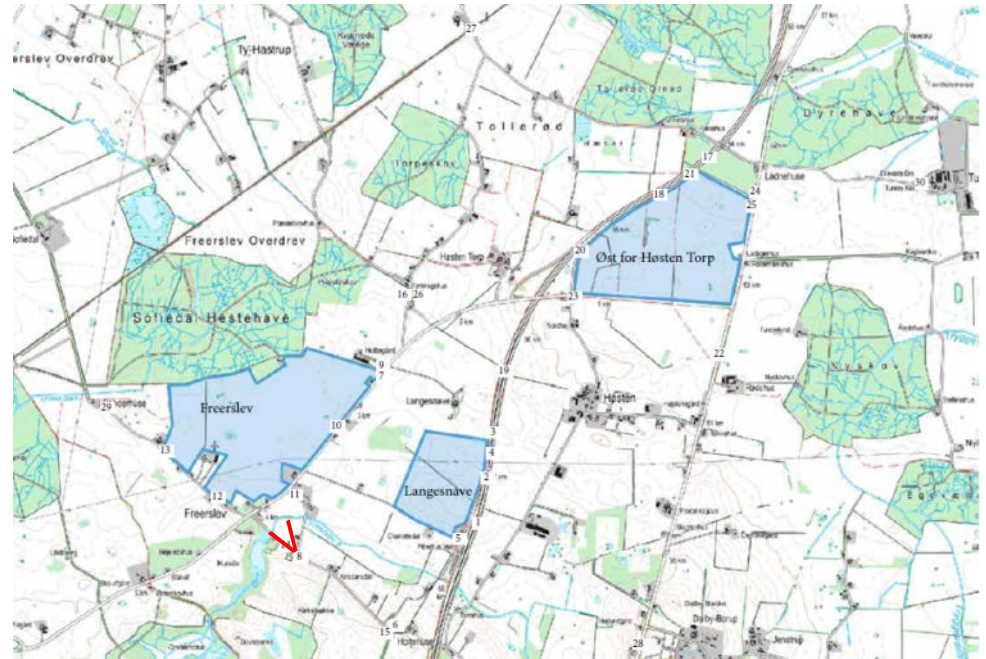


Efter med plantebælte



Eksempel på afstand:
Solcelleparken ved Freerslev set fra Freerslev Kirke

Foto vinkel vist med **V**



Eksisterende beplantning og nyt plantebælte
vil over tid skjule anlægget



På afstand → kun delvist skjult

Før



Efter



Efter med plantebælte



Eksempel på afstand :

Solcelleparken ved Langesnave set fra krydset

Freerslev Annex /Freerslev Bygade Foto vinkel vist med **V**



Eksisterende beplantning og nyt plantebælte vil **ikke** skjule anlægget

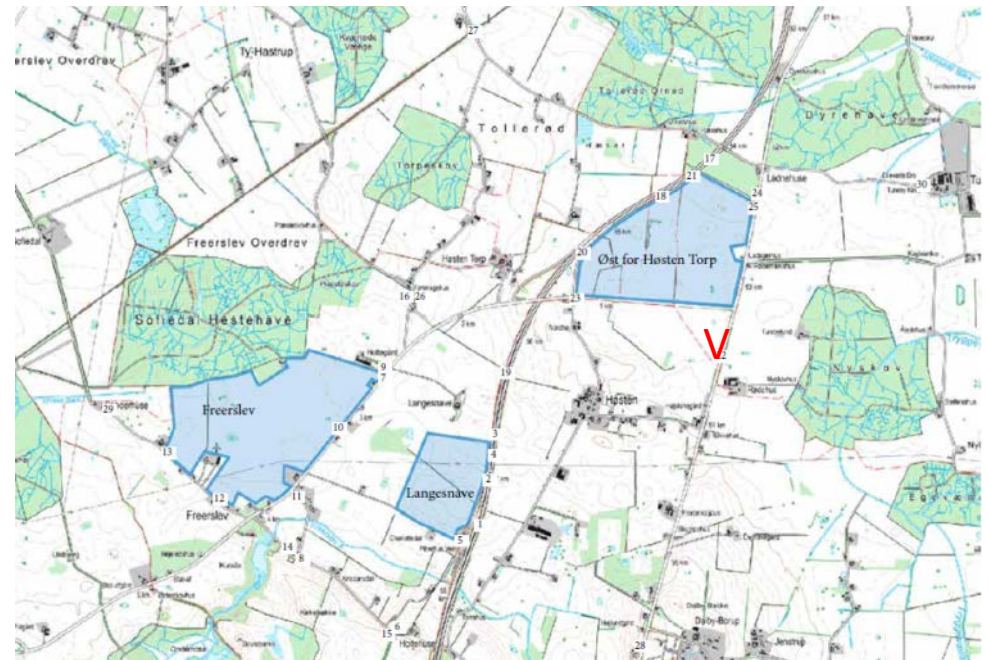


Tæt på → over tid skjult af beplantning

Eksempel tæt på:

Anlæg ved Høsten Torp set fra Vordingborgvej

Foto vinkel vist med V



Nyt plantebælte vil over tid skjule anlægget



De tre lokalplaner

Hovedprincip:

- Anlæg skal opføres inden for byggefeltet
- Byggefeltet overholder vejbyggelinjer og sikrer, at anlæg placeres minimum 30 m fra skov og beboelse

Derudover afstandskrav om minimum

- 5 m til beskyttede naturtyper (fx søer)
- 2,5 m til diger



De tre lokalplaner (fortsat)

Derudover bestemmelser om:

- At solpaneler ikke må give reflektionsgener for naboer og trafikanter.
- At bygningshøjden ikke må overstige 3,5 m.
- At alle solceller i et område skal fremstå i samme farve, størrelse og udformning.
- At anlæg skal skærmes af et 6 m bredt beplantningsbælte.



Illustration Langesnave

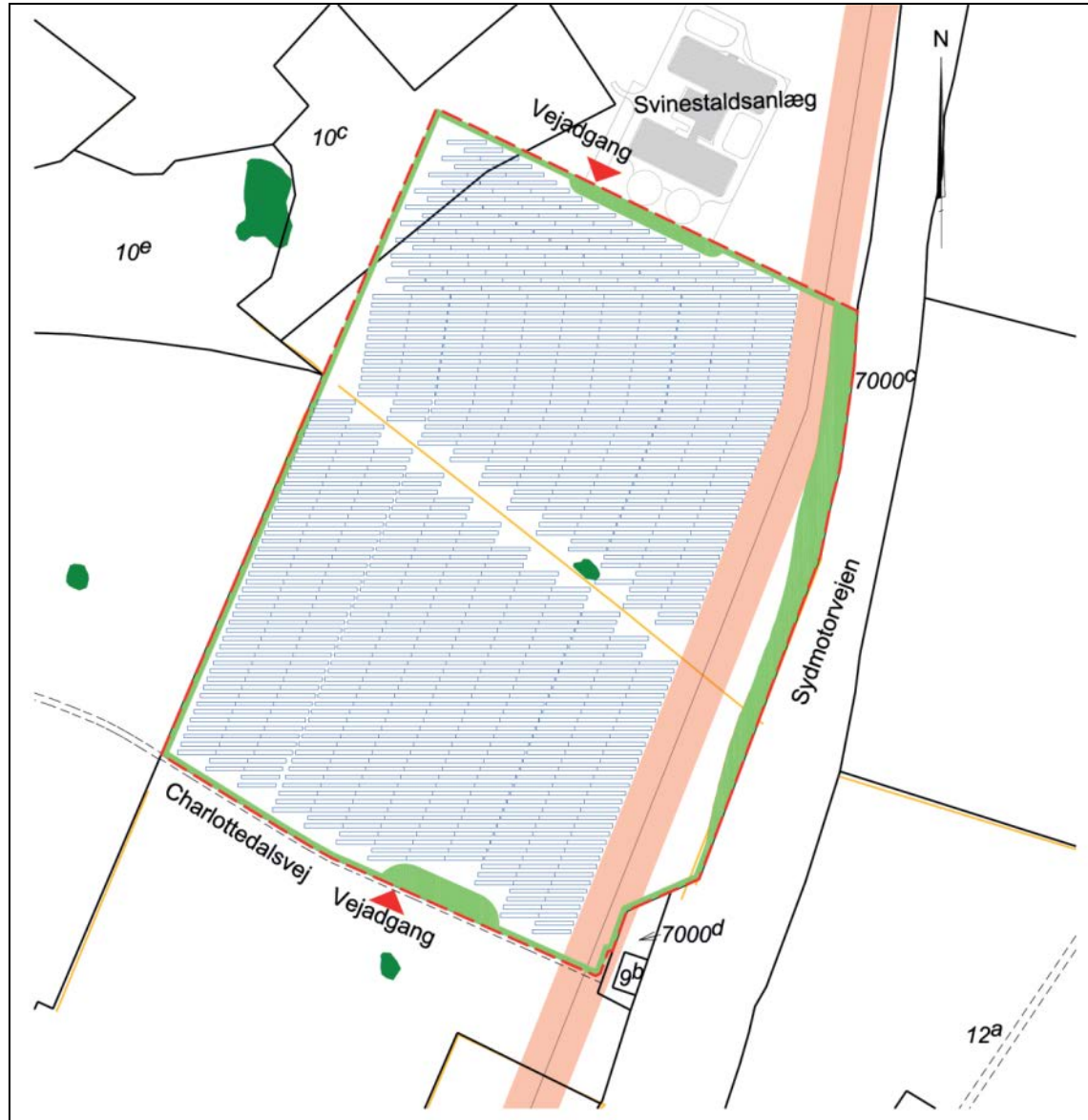




Illustration Freerslev

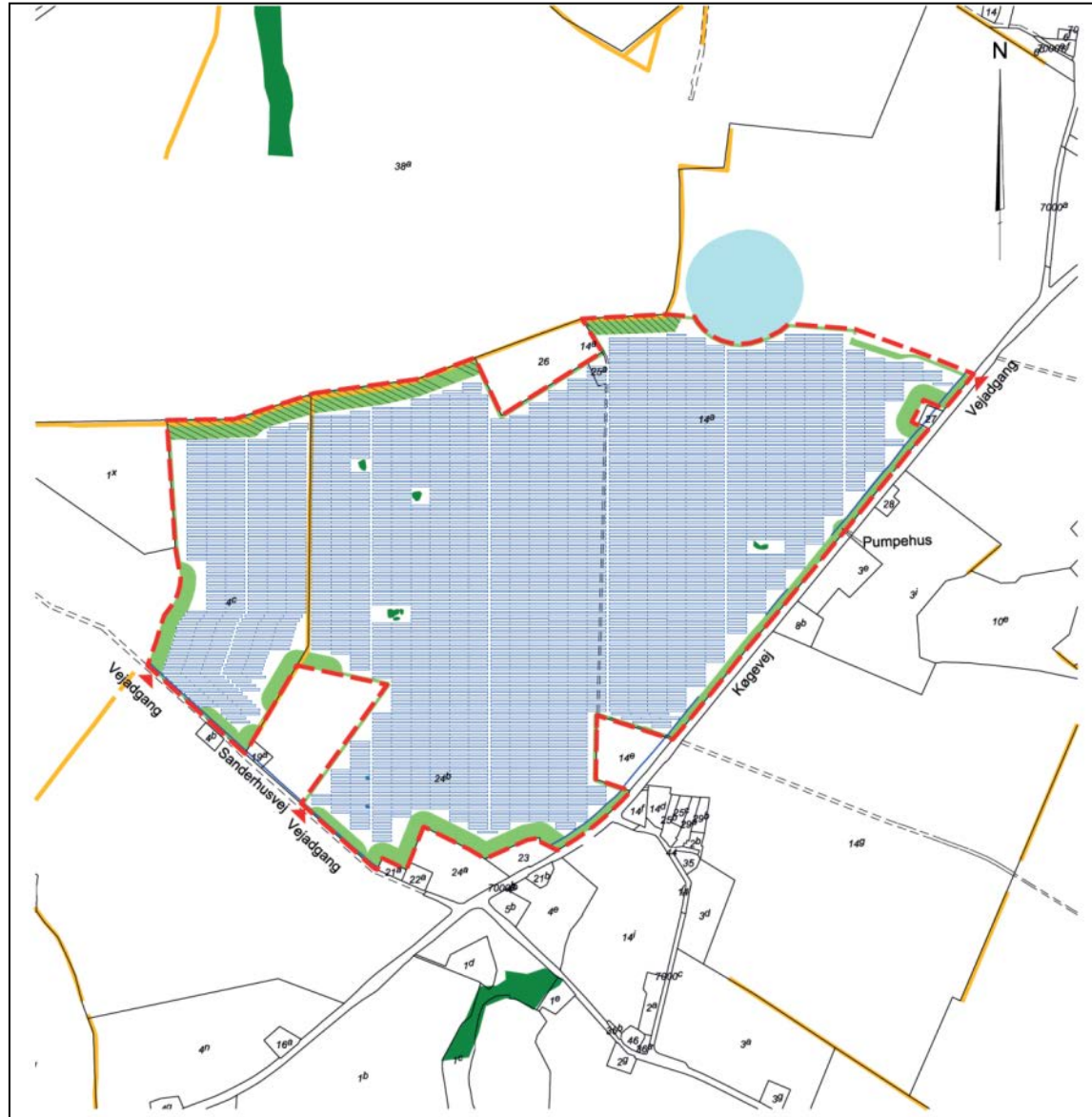
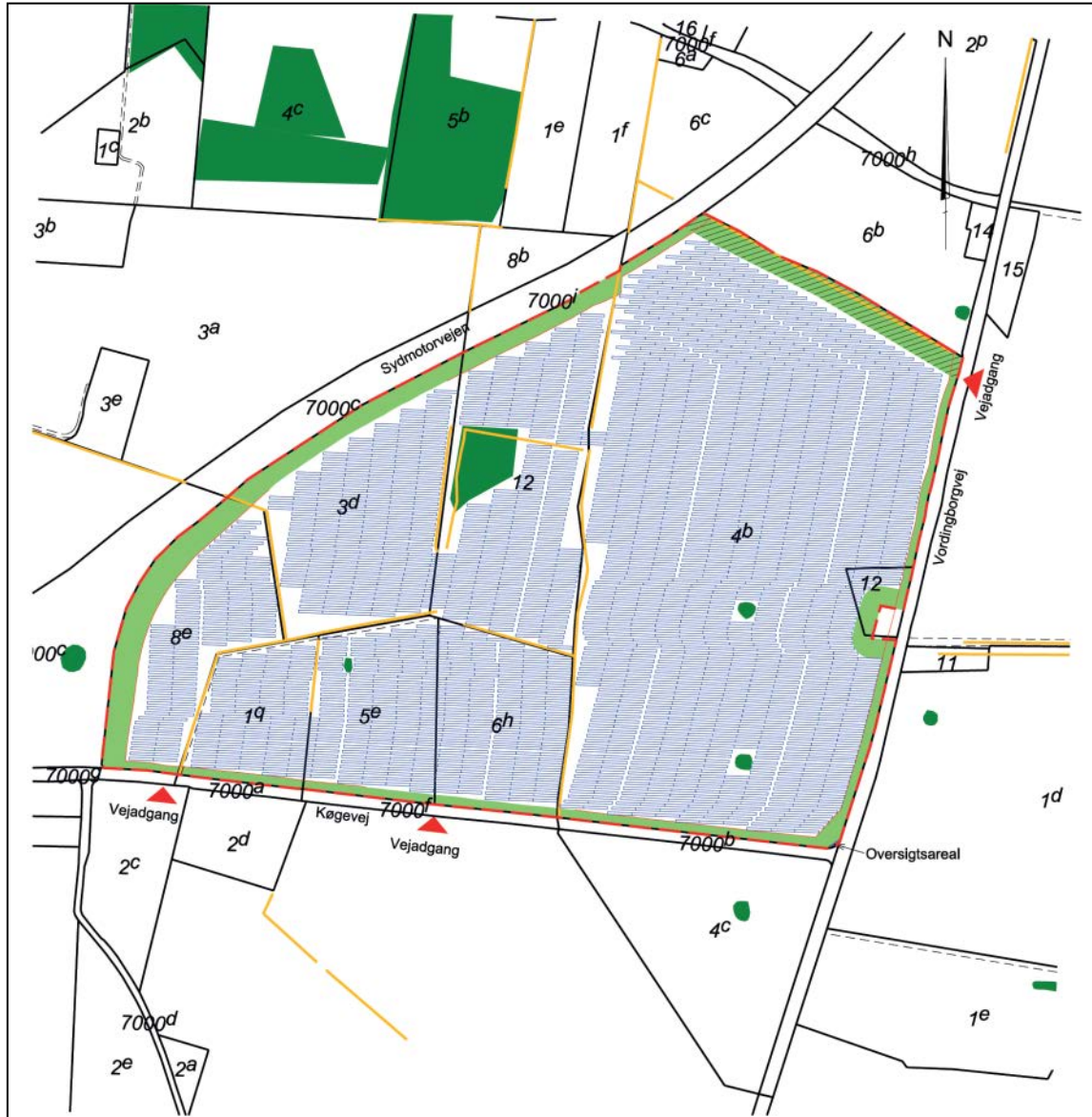




Illustration Høsten Torp





VVM

- Solcelleanlæg er omfattet af Miljøvurderingslovens bilag 2, pkt. 3a) Industri anlæg til fremstilling af elektricitet, damp og varmt vand.
- De tre lokalplaner giver bonusvirkning – derfor kan anlæggene først VVM-screenes nu, hvor projekterne er endeligt konkretiseret.
- Faxe Kommune har den 4. december 2018 truffet afgørelse om, at der ikke er VVM-pligt for etablering af de tre solcelleparker. Afgørelserne kunne påklages frem til den 1. januar 2019.
Afgørelserne er ikke blevet påklaget.

F A X E K O M M  N E

Pause

19:30 – 19:45

F A X E K O M M U N E 

Spørgsmål og debat

19:45 – 20:55

F A X E K O M M U N E 

Den videre proces



Forventet tidsplan

Offentlig høring fra den 4. december 2018 til den 30. januar 2019

Høringssvar kan sendes til plan2@faxekommune.dk

Forventet endelig behandling af høringssvar og planer:

26. februar Plan og Kulturudvalget

6. marts Økonomiudvalget

14. marts Byrådet

F A X E K O M M  N E

Tak for i aften.