



Faxe Kommune  
Frederiksgade 9  
4690 Haslev

Postadresse:  
Frederiksgade 9 - 4690 Haslev

Telefon 56203000

[www.faxekommune.dk](http://www.faxekommune.dk)

Kontoradresse:  
Frederiksgade 9  
4690 Haslev

Direkte 56203039  
[aplan@faxekommune.dk](mailto:aplan@faxekommune.dk)

Dato 24. september 2018  
Sags nr.: 06.02.10-P20-20-18

## Tilladelse til vandløbsrestaurering samt dispensation fra naturbeskyttelsesloven

---

**Beliggende:** Pebringe Bæk, station 3.681 – 3.897

**Ejendommene:** Matrikel nr.:  
4a og 3m Pebringe By, Karise

Faxe Kommune meddeler hermed tilladelse til vandløbsrestaurering af Pebringe Bæk på strækningen station 3.681-3.897. Restaureringen omhandler genåbning af rørlagt strækning, udskiftning af vandløbsbund og etablering af et mindre sandfang. Kommunen meddeler i denne afgørelse samtidig dispensation fra naturbeskyttelsesloven til projektet.

Tilladelsen meddeles efter:

- Vandløbslovens<sup>1</sup> § 37
- Bekendtgørelse om vandløbsregulering og -restaurering mv.<sup>2</sup> §25
- Naturbeskyttelseslovens<sup>3</sup> § 65

Projekter vedrørende vandløbsrestaurering er desuden omfattet af lov om miljøvurdering af planer og programmer og af konkrete projekter, bilag 2, punkt 10f. Faxe Kommune har udført VVM-screening af projektet og den 24. september 2018 afgjort, at projektet ikke er VVM-pligtigt.

### Vilkår for projektet

- Projektet udføres som beskrevet i høringsmaterialet.

---

<sup>1</sup> LBK nr. 127 af 26. januar 2017

<sup>2</sup> BEK nr. 834 af 27. juni 2016

<sup>3</sup> LBK nr. 934 af 27. juni 2017



- Eventuelle dræn med udløb til den nuværende rørledning på matrikel 4a vil få udløb til det åbne vandløb. Ligeledes vil eventuelle dræn, som krydses under udgravningen af det nye tracé på matrikel 3m, l få udløb til det åbne vandløb.
- Gydestryg anlægges minimum 20 meter opstrøms drænudløb.
- Udspredning af opgravet jord i forbindelse med genåbningen placeres på omkringliggende arealer på matrikel 2a, 4a og 3m Pebringe By, Karise efter aftale med lodsejere.
- Projektet må ikke udføres mellem 15. november og 1. april.
- Denne tilladelse bortfalder, hvis den ikke er udnyttet inden tre år.

## Baggrund

Pebringe Bæk udspringer ved Jørslev Vænge og de første ca. 3 km løber rørlagt gennem agerland. Vandløbet er åbent nedstrøms Dalbyvej, hvorefter der rørlægges igen efter knapt 400 meter. De sidste 200 meter af vandløbet er rørlagt og løber til en åben strækning af Karise Bæk.

Ifølge statens vandområdeplaner 2015-2021 skal Faxe Kommune arbejde for at forbedre de fysiske forhold af b.l.a. Pebringe Bæk ved at udlægge groft materiale, da kan forbedre fx gydeforhold for ørred i vandløbet. Tiltag som disse er primært rettet mod at forbedre levesteder og ynglemuligheder for vandløbsinsekter og fisk, her i blandt ørred. Kommunen arbejder pt. med sådan projekt med de tiltag beskrevet i vandområdeplanerne.

Rørlægninger hindrer ofte fiskebestandene i at vandre i vandløbet og benytte gode gyde- og opvækstområder ligesom rørlægningen i sig selv ofte er uegnet som levested for vandløbsdyr og -planter. Da kommunen, i forbindelse med ovenstående vandområdeprojekt, arbejder på at udlægge groft materiale i det åbne forløb af Pebringe Bæk, ønsker kommunen samtidig at genåbne den rørlagte strækning

Strækningen vil efter en restaurering være velegnet til gydning af havørred og som levested for forskellige vandløbsinsekter og -planter.



Oversigtskort over projektstrækningens beliggenhed.



## Vandområdet

### Vandsystem:

Vandløbsstrækningen er en del af Tryggevælde Å systemet, som har udløb til Køge Bugt.

### Vandløbets målsætning:

Projektstrækningen er en del af vandområde id: o4123\_x, som er tildelt miljømålet god økologisk tilstand. Den nuværende tilstand er ringe økologisk tilstand. Vandløbets tilstand for de enkelte måleparametre er moderat økologisk tilstand for vandløbsinsekter (DVFI) og ringeøkologisk tilstand for fisk.

### Vandløbets klassifikation:

Pebringe Bæk er et offentligt vandløb, hvilket betyder at kommunen har vedligeholdelsespligten. Ved gennemførelse af dette projekt forventes det, at den nye åbne vandløbsstrækning optages som offentligt vandløb mens den eksisterende rørlagte strækning på matrikel 3m Pebringe By, Karise nedklassificeres til privat vandløb. Omklassificeringen foretages i forbindelse med særskilt sagsbehandling.

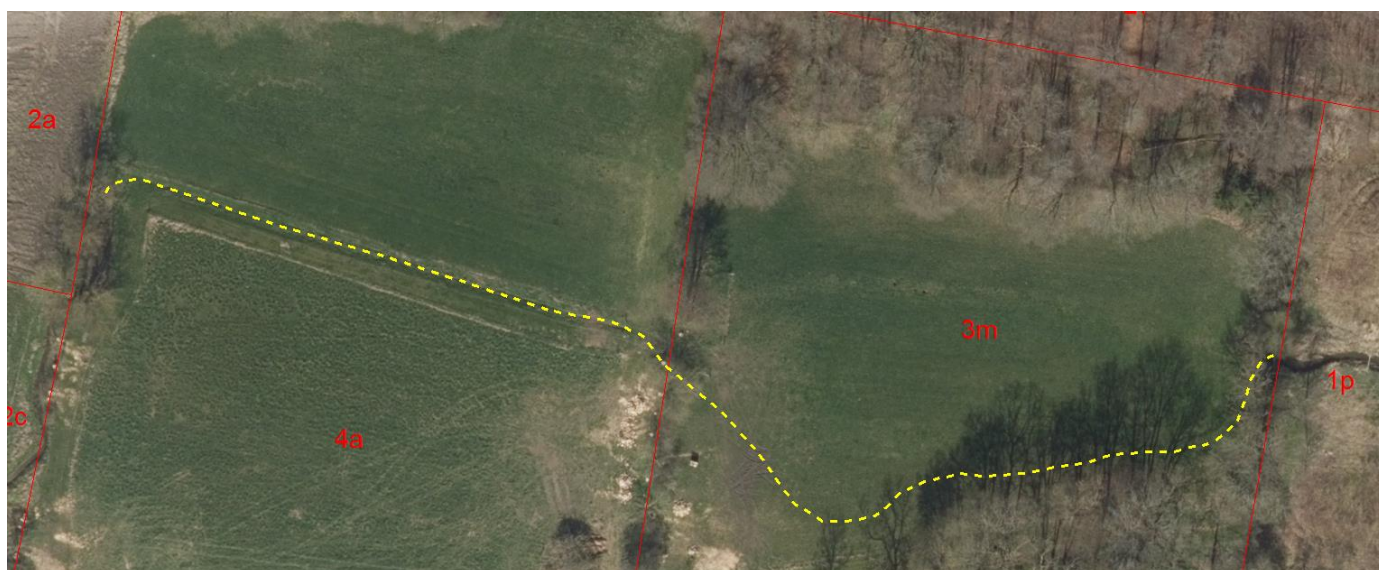
## Redegørelse for projektet

### Formål:

Projektets formål er at forbedre vandløbets fysiske forhold, skabe levesteder for vandløbsdyr og -planter forbedre vandløbets afvandingsevne. Nærværende projekt bidrager til dette ved at 200 meter rørlagt vandløb omlægges til ca. 230 meter åbent tracé. Dette skaber forbedret vandkvalitet i vandløbet og levesteder for fisk, planter og vandløbsinsekter, som alle er vigtige måleparametre, når vandløbets tilstand skal vurderes.

### Genåbning:

Vandløbet genåbnes over matrikel 4a og 3m som vist på nedenstående kort.



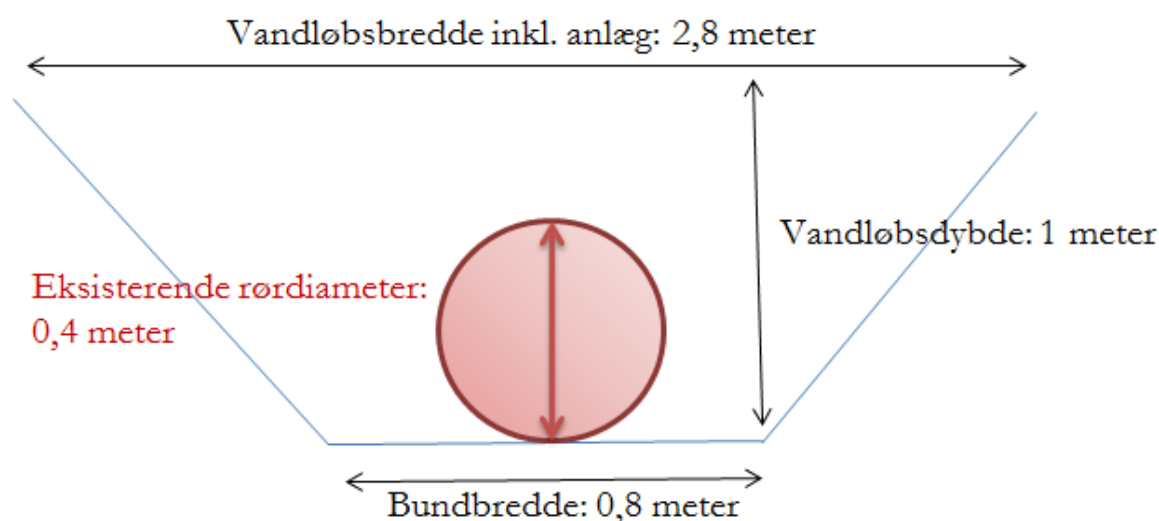
Gul, stiplet linje markerer placering af det nye åbne vandløbstracé.



På matrikel 4a anlægges vandløbet i rørets tracé og det gamle betonrør opgraves og bortskaffes. På matrikel 3m forlægges vandløbet i forhold til rørledningen, og betonrøret graves ikke op. Røret får udløb i det åbne vandløb lige inden skel mellem matrikel 3m og 1p, for at sikre en eventuel fortsat afvanding fra røret.

Den genåbnede strækning bliver ca. 232 meter lang. Kote ved nuværende rør indløb og -udløb viser at faldet mellem disse er 0,64 meter. Den åbne strækning vil dermed få et gennemsnitligt fald på 2,77 ‰, dvs. knapt 3 ‰. Jf. regulativet ligger den eksisterende rørledning med et fald på 1,5 ‰.

Det åbne vandløb kommer til at ligge ca. en meter under terræn. Vandløbet anlægges med en bundbredde på 0,7 – 0,8 meter og anlæg 1:1. Dvs. afstanden mellem vandløbets øvre kant bliver ca. 2,8 meter. Det åbne forløb vil dermed blive væsentlig større end den nuværende rørlægning.



Skitse over nyt vandløb i forhold til rørlægningen.

Det åbne vandløb vil have et volumen på 1,8 m<sup>3</sup> pr. meter vandløb. Den eksisterende rørlægning har med Ø40 cm røret et volumen på 0,13 m<sup>3</sup> pr meter vandløb. Dette giver en væsentlig forøgelse af vandløbets volumen og afledningsevne.

#### Udskiftning af vandløbsbund:

Den eksisterende vandløbsbund under røret graves af i ca. 15 cms dybde og der udlægges paksten (Ø8-15 cm) som nu vandløbsbund. Stenene udlægges også som vandløbsbund i det nye vandløbstracé, på den strækning der forlægges i forhold til det eksisterende rør. Vandløbsbunden anlægges med et gennemsnitligt fald på ca. knapt 3 ‰.

#### Gydestryg:

Der anlægges et gydestryg i den nedre del af projektstrækningen på matrikel 3m, se kort nedenfor.



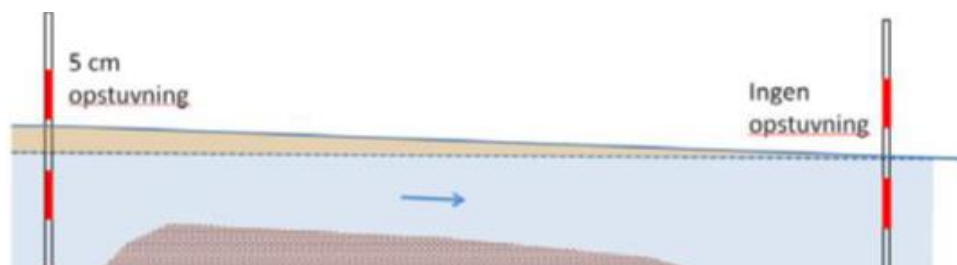
På denne strækning udlægges ikke paksten som vandløbsbund, men i stedet gydegrus bestående af en grusblanding på 85 % nøddesten (Ø16-32 mm) og 15 % singles (Ø32-63 mm). Stenene udlægges på en 10 meter lang strækning.



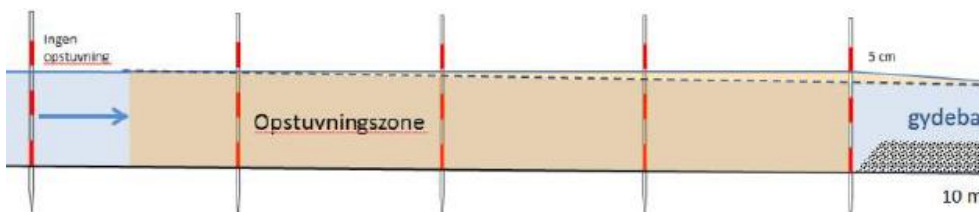
Placering af gydebanke (blå cirkel) på matrikel 3m.

Stryget udlægges med et fald på 3-4 ‰, og vandstanden over gydestryget hæves max 5 cm. I et vandløb med 3 ‰ fald vil det betyde en opstuvning på 5 cm og derefter jævnt faldende på en strækning på 17 meter opstrøms gydestryget. Der forventes ikke at være drænudløb på strækningen markeret på kortet. Såfremt der mod forventning findes drænudløb her anlægges stryget minimum 20 meter nedstrøms drænudløb, så opstuvningen ikke påvirker afvandingen fra de omkringliggende arealer.

Gydestryget udlægges via stokkemethoden, se figurer nedenfor. Metoden sikrer et korrekt fald over stryget og kan ligeledes bidrage til at synliggøre den lokale opstuvning det medfører.



Udlæg af gydegrus via stokkemethoden. Ved at udsætte landmålerstokke med markering af vandstanden før og efter udlægningen af gydegrus, kan man skabe et kontrolleret fald, der svarer til faldet på et naturligt stryg.



Principskitse for, hvordan man vha. landmålerstokke med markeringer af vandstandsforholdene kan sikre sig, at man ikke påvirker opstrøms beliggende områder, når man udlægger gydegrus.

### Sandfang:



Der etableres et mindre sandfang på den første den af projektstrækningen, se kort nedenfor. På en strækning på ca. 20 meter afgraves vandløbsbunden i 20-40 cm dybde. Den dybere vandløbsbund reducerer vandets hastighed, og sand og andet sediment kan udfælde på denne strækning i stedet for at lave sandaflejringer længere nedstrøms i systemet.

Sandvandringen på strækningen er ikke kendt, og derfor anlægges sandfanget uden at udvide vandløbet ved grave brinker af. Såfremt der vurderes at være behov for et større sandfang kan størrelsen justeres. Sandfanget vedligeholdes af kommunen, som har vedligeholdelsespligten på vandløbet.



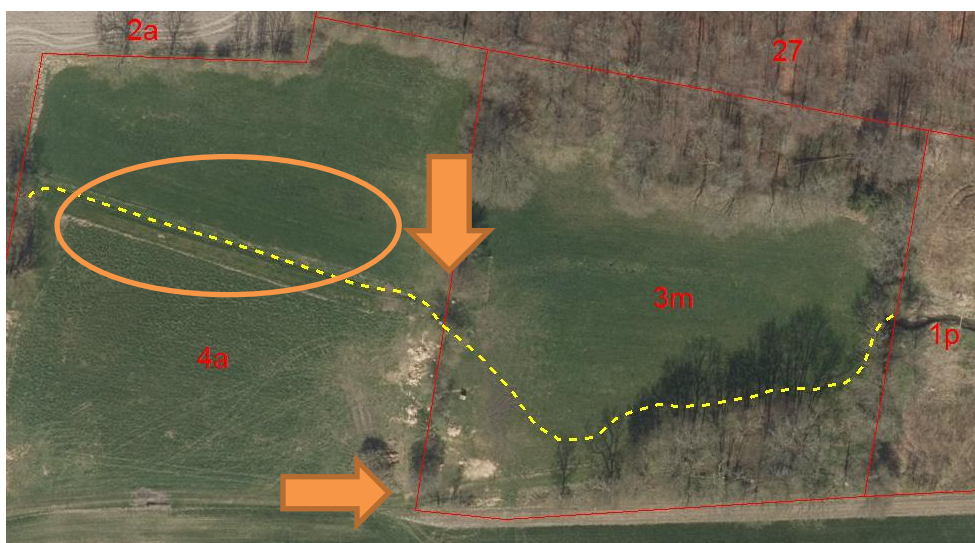
Placering af sandfangstrækning (rød cirkel) i begyndelsen af projektstrækningen.

#### Røroverkørsel:

Der etableres en røroverkørsel på matrikel 4a, så lodsejer kan krydse vandløbet. Der tages wrap på de omkringliggende arealer og overkørslen skal derfor kunne bære kørsel med traktor og tilhørende slåmaskiner. Placering over overkørsel aftales sammen med lodsejer.

Overkørslen etableres med Ø800 cm rør. Længden af rørene er ca. 6 meter, hvilket giver en kørebredde på 4 meter. Da vandløbet ligger højt i terræn etableres overkørslen med specialrør, så jordlaget over røret kan reduceres. Over røret lægges to jernplader og 40 cm jord.

Køreadgang mellem matrikel 4a og 3m bibeholdes som det er i dag. Syd for vandløbstrækningen på matrikel 3m er der køreadgang via vej mod syd, se pile på nedenstående kort.



Overkørsel på 6 meter anlægges på matrikel 4a. Pile viser køreadgang til matrikel 3m efter projektafslutning.



### Overskudsjord:

Udgravning af nyt vandløbstracé medfører et jordoverskud på ca. 500 m<sup>3</sup>. Ejer af matrikel 2a vil gerne have jord udlagt i lavningen i matriklens sydøstlige hjørne. Det forventes at alt jorden kan placeres her. Såfremt dette ikke er tilfældet placeres den overskydende jord på matrikel 4a og 3m efter aftale med lodsejer.

På arealer, hvor der lægges jord ud, afrømmes først overjord, hvorefter overskudsjord udlægges i et jævnt lag. Herefter lægges det afrømmede overjord tilbage igen. Overfladevandets naturlige afløb til anden ejendom på ikke ændres i forbindelse med terrænreguleringen.

Matrikel 3m er vejledende registreret som beskyttet eng. Kommunen har besigtiget arealet. På baggrund af plantesamfundet på matriklen er det kommunens vurdering, at engen ikke er omfattet af naturbeskyttelseslovens § 3. Kommune vil derfor træffe afgørelse om afregistrering i særskilt sagsbehandling.

### Materialer:

Paksten (Ø8-15 cm): 25 m<sup>3</sup>

Gydegrus (85% Ø16-32 mm og 15% 32-63 mm): 7 m<sup>3</sup>

Rør (Ø800 cm): 6 meter

Overskudsjord: ca. 500 m<sup>3</sup>

### Tidsplan:

Projektet forventes udført i oktober-november 2018.

### Økonomi:

Projektet forventes at koste 125.000 kr.

Stenmaterialer udgør 10.000 kr.

Anlægs- og jordarbejde udgøre 115.000 kr.

Projektet finansieres af Faxe Kommune. Udgifter til sten- og grusmaterialer søges dækket af tilskud fra gruspuljen, som kan søges af PIV.

### **Kommunens vurdering af projektet**

Projektet arbejder med at forbedre de fysiske forhold i vandløbet. En rørlægning er, set med biologiske briller, en ørken med dårlige fysiske forhold, hvor der ikke leversteder for hverken dyr eller planter. Ved at åbne vandløbet og udlægge groft bundsubstrat øges bundens ruhed og giver heterogene strømforhold samt forbedrer bunden som levested for typiske strøm- og iltkrævende smådyr. Genåbningen af det rørlagte forløb betyder bedre afvandingsforhold i vandløbet.

Det er kommunens vurdering at projektet vil bidrage positivt forbedring af levesteder for vandløbets dyr og planter i Pebringe Bæk og at projektet vil bidrage til at opnå den målopfyldelse, som er fastsat i de statslige vandområdeplaner.

Det er kommunens vurdering at udlægning af et gydestryg i vandløbet kan have en meget lokal påvirkning på vandafstrømningen på den opstrøms strækning i ca. 20 meter. Dette vil ikke påvirke vandløbets generelle vandføringsevne.



Kommunen har i denne tilladelse lagt vægt på, at projektet samlet set vurderes at forbedre levesteder for fisk og andre vandlevende dyr, og vandkvaliteten i åen og det omkringliggende miljø ikke vil blive påvirket negativt af projektet. Derudover har kommunen lagt vægt på at vandføringsevnen i Pebringe Bæk forbedres væsentligt med projektet.

## Offentlig høring

Projektet har været i offentlig høring på kommunens hjemmeside i otte uger fra 30. juli 2018 til 23. september 2018.

Der er kommet et enkelt høringssvar fra ejer af matrikel 2a, som afvander landbrugsjord til projektstrækningen. Lodsejer er bekymret for de afvandingsmæssige konsekvenser som følge af udlæg af gydegrus. I høringmaterialet er der lagt op til, at de etableres op til 4 gydestryg på projektstrækningen. Projektet er med tilladelsen blevet ændret til, at der kun etableres et enkelt gydestryg på matrikel 3m, og beregninger viser, at det vil have en meget lokal opstuvning (ca. 20 meter) på få cm, som kun vil påvirke denne matrikel. Gydestryg på matrikel 4a, hvor omtalte lodsejer har drænudløb til sløjfes, og vandløbsbunden udskiftes i stedet med groft bundsubstrat i et jævnt fald. Dermed udlægges der ikke egentlige stenbunker, som medfører lokale opstuvninger på denne matrikel.

## Annoncering

Denne afgørelse annonceres digitalt på Faxe Kommunes hjemmeside 24. september 2018. Klagefristen er 4 uger fra annonceringen.

## Klagevejledning

Denne afgørelse kan påklages til Miljø- og Fødevareklagenævnet<sup>4</sup>. En klage skal indgives senest 4 uger efter, at afgørelsen er modtaget. Tilladelsen må ikke udnyttes, før Miljø- og Fødevareklagenævnet har taget stilling til en eventuel klage, med mindre nævnet beslutter andet.

Der klages via Klageportalen, som findes i et link på forsiden af [www.nmkn.dk](http://www.nmkn.dk), og du logger på portalen med din Nem ID. Klagen sendes gennem Klageportalen til den myndighed, der har truffet afgørelsen.

En klage er indgivet, når den er tilgængelig for myndigheden i Klageportalen. Privatpersoner skal betale et klagegebyr på 900 kr., mens virksomheder og organisationer skal betale 1.800 kr. Klagegebyret betales med betalingskort i Klageportalen. Gebyret betales tilbage, hvis klager får helt eller delvist medhold i klagen.

Miljø- og Fødevareklagenævnet skal som udgangspunkt afvise en klage, der kommer uden om Klageportalen, hvis der ikke er særlige grunde til det. Hvis du ønsker at blive fritaget for at bruge Klageportalen, skal du sende en begrundet anmodning til den myndighed, der har truffet afgørelse i sagen.

---

<sup>4</sup> Efter vandløbslovens § 80 og naturbeskyttelseslovens § 78





Myndigheden videregiver herefter anmodningen til Miljø- og Fødevareklagenævnet, som træffer afgørelse om, hvorvidt din anmodning kan imødekommes.

Klageberettigede efter vandløbsloven er:

- 1) Den, afgørelsen er rettet til,
- 2) enhver, der må antages at have en individuel, væsentlig interesse i sagens udfald og
- 3) en berørt nationalparkfond oprettet efter lov om nationalparker.

Klageberettigede efter naturbeskyttelsesloven er:

- 1) adressaten for afgørelsen,
- 2) ejeren af den ejendom, som afgørelsen vedrører,
- 3) offentlige myndigheder,
- 4) en berørt nationalparkfond oprettet efter lov om nationalparker,
- 5) lokale foreninger og organisationer, som har væsentlig interesse i afgørelsen,
- 6) landsdækkende foreninger og organisationer, hvis hovedformål er beskyttelse af natur og miljø og
- 7) landsdækkende foreninger og organisationer, som efter deres formål varetager væsentlige rekreative interesser, når afgørelsen berører sådanne interesser.

## Søgsmål

Ønsker du at få prøvet afgørelsen ved domstolene, skal retssag være anlagt inden 6 måneder efter, at du har fået afgørelsen meddelt.

Hvis du har spørgsmål til sagen, er du velkommen til at kontakte undertegnede.

Med venlig hilsen

Anne Planeta Etzerodt  
Natur- og vandløbsmedarbejder



## Denne tilladelse er sendt med kopi til:

- |   |  |             |
|---|--|-------------|
| 1. Peder Dalgaard Jensen                                  | Pebringevej 6  | 4653 Karise |
| 2. Steen Eintoft  | Bredevænget 5  | 4640 Faxe   |
| 3. Miljøstyrelsen   | <a href="mailto:mst@mst.dk">mst@mst.dk</a>   |             |
| 4. Miljøstyrelsen Storstrøm                               | <a href="mailto:sto@mst.dk">sto@mst.dk</a>   |             |
| 5. Danmarks Naturfredningsforening                        | <a href="mailto:dnfaxe-sager@dn.dk">dnfaxe-sager@dn.dk</a>                               |             |
| 6. Danmarks Naturfredningsforening Faxe<br>v/Palle Ystrøm | <a href="mailto:faxe@dn.dk">faxe@dn.dk</a>   |             |
| 7. Friluftsrådet  | <a href="mailto:fr@friluftstraadet.dk">fr@friluftstraadet.dk</a>                         |             |
| 8. Friluftsrådet Region Øst                               | <a href="mailto:oestsjaelland@friluftstraadet.dk">oestsjaelland@friluftstraadet.dk</a>   |             |
| 9. Dansk Ornitologisk Forening                            | <a href="mailto:natur@dof.dk">natur@dof.dk</a>   |             |
| 10. Dansk Ornitologisk Forening Faxe v/Birgitte<br>Nordby | <a href="mailto:faxe@dof.dk">faxe@dof.dk</a>   |             |
| 11. Slots- og Kulturstyrelsen                             | <a href="mailto:post@slks.dk">post@slks.dk</a>   |             |
| 12. Museum Sydøstdanmark                                  | <a href="mailto:faxe@museerne.dk">faxe@museerne.dk</a>                                   |             |
| 13. Fiskeriinspektorat Øst                                | <a href="mailto:inspektoratoest@lfst.dk">inspektoratoest@lfst.dk</a>                     |             |
| 14. Danmarks Jægerforbund                                 | <a href="mailto:sager@jaegerne.dk">sager@jaegerne.dk</a>                                 |             |
| 15. Ferskvandsfiskeriforeningen, v/ Niels<br>Barlund      | <a href="mailto:nb@ferskvandsfiskeriforeningen.dk">nb@ferskvandsfiskeriforeningen.dk</a> |             |
| 16. Dansk Botanisk Forening, Fredningsudvalget            | <a href="mailto:nbu@snm.ku.dk">nbu@snm.ku.dk</a>   |             |
| 17. Danmarks Sportsfiskerforbund                          | <a href="mailto:post@sportsfiskerforbundet.dk">post@sportsfiskerforbundet.dk</a>         |             |

