



Postadresse:
Frederiksgade 9 - 4690 Haslev

Telefon 56203000

www.faxekommune.dk

Kontoradresse:
Frederiksgade 9
4690 Haslev

Direkte 56203039
aplan@faxekommune.dk

Dato 26. juli 2018

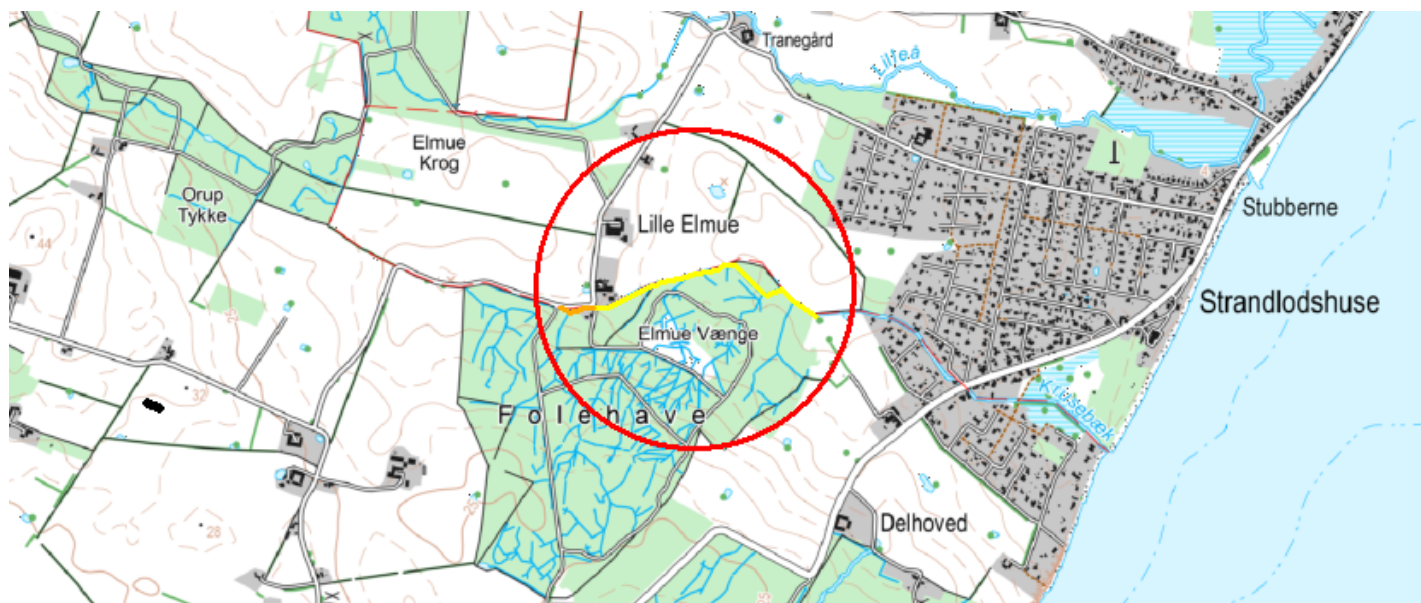


| | |
|------------------------|---|
| Vandløb | Krusebæk |
| Vandløbssystem | Krusebæk |
| Vandløbsklassifikation | Privat og offentlig strækning |
| Vandløbsregulativ | Regulativ for Krusebæk |
| Beskyttet natur | Størstedelen af vandløbet er beskyttet efter naturbeskyttelseslovens § 3 |
| Natura 2000 | Vandløbet er ikke beliggende i eller nær Natura 2000-områder. |
| Projektforslag | Pionerer i vandløbspleje (PIV) har stillet forslag om genåbning af rørlagt strækning amt udlæg af groft materiale i vandløbet |

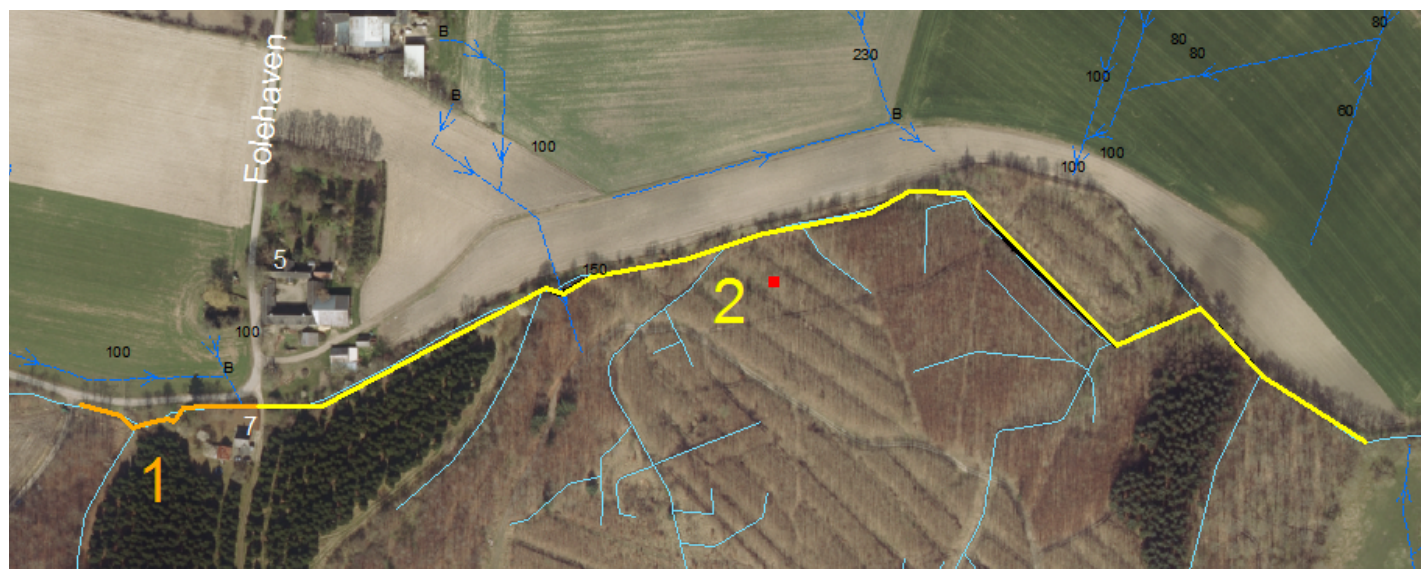


Krusebækken udspringer ved Folehave Skov og Elmue Vænge. Vandløbet starter som et privat vandløb, men bliver offentligt ved bygrænsen til Strandlodshuse, som ligger ud til Faxe Bugt, hvor Krusebækken har udløb.

Pionerer i vandløbspleje (PIV) har gennemgået vandløbet og fremsat et forslag til genåbning af Krusebæk samt udlæg af groft materiale i vandløbet. Faxe Kommune har i 2014 og 2015 udført mindre projekter i den offentlige del af Krusebækken i samarbejde med lystfiskerne. Ved PIVs årlige gennemgang af vandløbet er der fundet en del gyde aktivitet på de udlagte gydebanks, og derfor ønsker PIV nu at rette blikket mod vandløbs fysiske forhold på den private strækning.



Oversigtskort.



Projektstrækninger

Eksisterende forhold

Den foreslåede projektstrækning ligger langs skovkanten ved Elmue Vænge og Folehaven. Projektstrækningen afvander skoven mod syd samt markerne lige nord for vandløbet.

Vandløbet starter som rørlagte tilløb langs Dyrehavevej og Folehaven mod syd. Rørlægningen følger Folehaven hvor vejen knækker 90 grader mod øst og forløber langs skovens nordlige grænse. På **delstrækning 1** går vandløbet fra et rørlagt til et åbent forløb. Den åbne strækning ligger bugtet langs skoven med et godt fald og god skygge fra skovens træer. Der er ingen sten at se på vandløbsbunden der fremstår med bar jord. Efter knapt 100 meter forsætter vandløbet i et Ø60 cm rør i ca. 40 meter. Røret udmunder i den støbte betonoverkørsel ind til ejendommen Folehaven 7. På den resterende projektstrækning, **delstrækning 2**, løber vandløbet i et åbent forløb langs skovens nordlige kant. Delstrækningen starter med en bred bundbredde på op til 2 meter og fast bund med sten i varierende størrelse. Nedstrøms en røroverkørsel reduceres bundbredden og sten er forsvundet fra vandløbets bund. Tydelige aflejringer af sand observeres særligt på de midterste 2-300 meter. Vandløbet er skygget af skovens træer og grøde er derfor meget begrænset. Ved besigtigelsen var vandløbet tørlagt grundet den ekstreme tørkesituation i sommeren 2018. Der er en del tilløb til vandløbet fra private markdræn og skovgrøfter. Projektstrækningen stopper ved skovens østligste hjørne.



Delstrækning 1.





Delstrækning 2. De øverste to billeder er fra strækningens første 150 meter, hvor sten og grus er udbredt på vandløbsbunden. Herfra bliver vandløbet smallere, stenene forsvinder og der er mange sand aflejringer.



Projektforslag

Nedenfor beskrives de projekttiltag, som er blevet forslået. Alle projekttiltag aftales nærmere på tilsyn med lodsejere og entreprenør.

Delstrækning 1:

Det rørlagte forløb fra Folehaven 7 og ca. 40 meter opstrøms graves op og vandløbet gives et nyt åbent tracé. Det åbne forløb vil hovedsagligt følge rørets beliggenhed, dog med et enkelt sving ind mod syd for at føre vandløbet omkring tre højstammede bøgetræer.

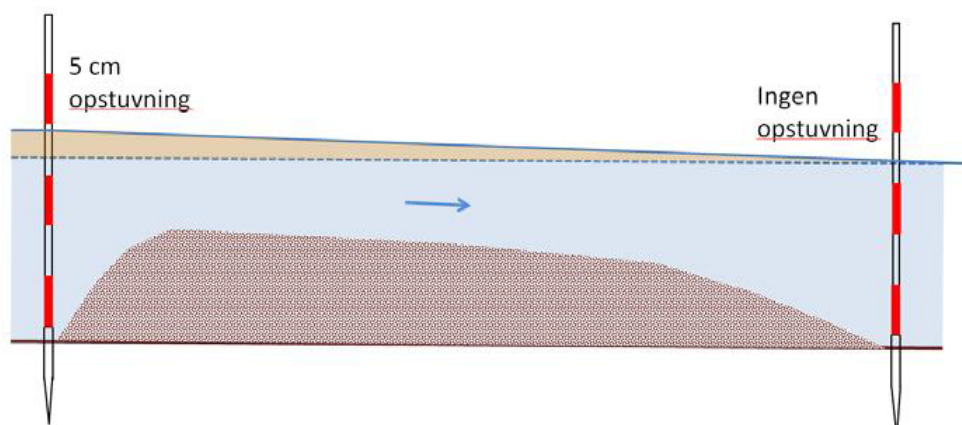


Forslag til det nye åbne forløb.

For at fjerne rørlægningen er det nødvendigt at fælde 20 meter træer/læhegn tættest på indkørslen til Folehaven 7, da disse står oven på rørledningen. Disse erstattes med rød-el, der plantes langs vandløbets sydlige side. Træerne plantes på brinken under kronekant.

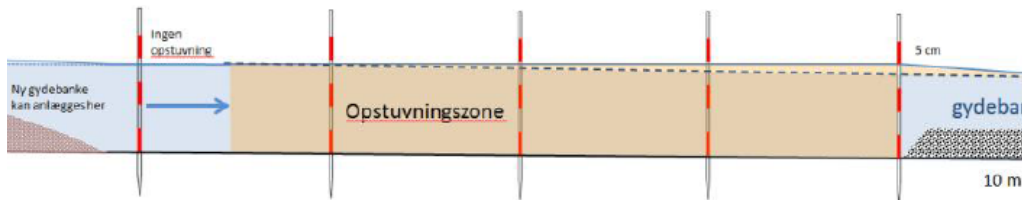
Mod vejen sikres eventuelle punkter med risiko for erosion med gærdesten i størrelse Ø40-60 cm

Strækningen renses op for sandaflejringer og lignende og der udlægges op til 2 gydebanks med en sammensætning på ca. 85 % nøddesten (16-32 mm) og 15 % singels (33-66 mm).. Gydebanken udlægges via stokkemethoden, se figurer nedenfor. Metoden sikrer et korrekt fald over gydebanken og kan ligeledes bidrage til at synliggøre den lokale opstuvning gydebanken medfører.



Udlæg af gydebanke via stokkemethoden. Ved at udsætte landmålerstokke med markering af vandstanden før og efter udlægningen af gydegrus, kan man skabe et kontrolleret fald hen over gydebanken, der svarer til faldet på et naturligt stryg.





Principskitse for, hvordan man vha. landmålerstokke med markeringer af vandstandsforholdende kan sikre sig, at man ikke påvirker opstrøms beliggende områder, når man udlægger en eller flere gydebanker.

På projektstrækningen udlægges endvidere ca. 1-2 skjulesten pr. vandløbsmeter, i størrelserne Ø15-50 cm. De placeres tilfældigt, så de giver størst mulig fysisk variation uden at forringe vandføringen.

Delstrækning 2:

På strækningen fjernes aflejret materiale og sandbunker, som er observeret flere steder i vandløbet.

Der udlægges op til 5 gydebanker, som anlægges som beskrevet for delstrækning 1.

På projektstrækningen udlægges endvidere skjulesten i størrelserne Ø15-50 cm. De udlægges enten som ca. 1-2 skjulesten pr. vandløbsmeter med tilfældig placering, så de giver størst mulig fysisk variation uden at forringe vandføringen. Stenene kan også arrangeres i grupper af 2-3 sten så de fungerer som strømkoncentratorer for vandløbets strømrende, jf. nedenstående principskitse. Stenene udlægges med 7-10 meters mellemrum.



Principskitse for udlæg af strømkoncentratorer.

Estimeret materialeforbrug:

Skjulesten, Ø15-50 cm: 5 m³

Gærdesten, Ø 40-60 cm: 2 m³

Gydegrus: 35-40 m³

Berørte lodsejere:

Matrikel 2 Ll. Elmue By, Hylleholt

Arne Skovbæk Petersen
Folehaven 5
4654 Faxe Ladeplads

5 Strandegaard Hgd., Roholte
7g, 18 og 19 St. Elmue By, Roholte

Ivan Reedtz Thott
St. Elmuevej 2
4640 Faxe



Økonomi

Projektet anslås at koste ca. 125.000 kr. Projektet finansieres af Faxe Kommune. Udgifter til sten- og grusmaterialer søges dækket af tilskud fra gruspuljen, som kan søges af PIV.

Tidsplan

Projektet sendes i otte ugers offentlig høring i uge 30. På baggrund af indkomne bemærkninger, vurderes det om projektet kan godkendes, og der træffes der afgørelse i uge 38. Såfremt projektet godkendes, offentliggøres afgørelsen med fire ugers klagefrist og projektet forventes at blive gennemført i slutningen af oktober – tidlig november.

Anlægsarbejdet forventes ikke at strække sig over mere end en uge.

