

REGULATIV

for

MØLLEBÆKSGRØFTEN

DEL AF TRYGGEVÆLDE Å

OG

KILDEBÆKKEN

i

Haslev Kommune

FORORD

Regulativet er opdelt i 3 dele. Del 1 omhandler de specifikke bestemmelser for vandløbene. Del 2 indeholder alle fælles bestemmelser for vandløbene i Haslev Kommune, og del 3 er redegørelsen til regulativet.

Del 1 indeholder:

- grundlaget for regulativet.
- vandløbets skikkelse.
- vedligeholdelsesbestemmelser.
- tidspunkt for ikrafttræden og revision.

Del 2 indeholder:

- generelle administrative bestemmelser.
- bestemmelser om sejlads
- bredejerforhold.
- vedligeholdelsesprincipper.
- bestemmelser om tilsyn.

Del 3, "Redegørelse til regulativ for "Møllebæksgrøften, del af Tryggevælde Å og Kildebækken" indeholder en kort gennemgang af de væsentligste afsnit i selve regulativet.

Kortmateriale er vedlagt som bilag til regulativet.

DEL 1

SPECIFIKKE BESTEMMELSER FOR

MØLLBÆKSGRØFTEN

OG

DEL AF TRYGGEVÆLDE Å

INDHOLDSFORTEGNELSE

1. GRUNDLAGET FOR REGULATIVET	1
2. BETEGNELSE AF VANDLØBENE	1
3. VANDLØBENES DIMENSIONER	1
4. VEDLIGEHOJDELSE	1
4.1 Målsætning	1
4.2 Vedligeholdelse	2
5. REVISION	2
6. REGULATIVETS IKRAFTTRÆDEN	2

1. GRUNDLAGET FOR REGULATIVET

Vandløbene er optaget som kommunevandløb i Haslev Kommune.

Regulativet er udarbejdet på baggrund af vandløbsloven (lov nr. 302 af 9. juni 1982) og bekendtgørelse nr. 49 af 15. februar 1985 om klassifikation, registrering og regulativer for offentlige vandløb og med udgangspunkt i den overordnede planlægning for vandløbet og de vandløbsnære arealer, samt tidligere afgørelser, herunder regulativer, kendelser m.v.

Dette regulativ erstatter tidligere regulativ for Møllebæksgrøften godkendt af Sorø Amt d. 2.12.1912. Der er ikke tidligere udarbejdet regulativ for del af Tryggevælde Å eller Kildebækken.

Kendelser, afgørelser etc.:

Vandsynskendelse af 1.2.1924 vedrørende rørlægning af Møllebæksgrøften.

2. BETEGNELSE AF VANDLØBENE

Om vandløbenes beliggenhed m.m. henvises til oversigtskort i bilag til regulativet.

Regulativet omfatter i alt ca. 4580 m i Haslev Kommune, udelukkende rørlagte strækninger.

Møllebæksgrøften er stationeret fra station 0-1727. For del af Tryggevælde Å foreligger der ikke en eksakt stationering. Ved udmåling på vedlagte oversigtskort er vandløbet stationeret fra st. 0-ca.1300. Der er heller ikke for Kildebækken foretaget en eksakt stationering, vandløbets længde er ca. 1550 m.

3. VANDLØBENES DIMENSIONER

For Møllebæksgrøften er dimensionerne fastlagt i henhold til vandsynskendelse af 1.2.1924. For del af Tryggevælde Å og Kildebækken foreligger der ingen oplysninger om dimensioner. De eksisterende dimensioner videreføres uændrede.

4. VEDLIGEHOLDELSE

4.1 Målsætning

Vandløbene er ikke målsat i recipientkvalitetsplanen.

4.2 Vedligeholdelse

Vandløbene gennemgås en gang årligt i perioden 1. august til 1. oktober og eventuelle sandaflejringer i ledninger og brønde fjernes, hvor vandløbsmyndigheden skønner det nødvendigt

5. REVISION

Dette regulativ skal senest optages til revision d. 1/5 2001.

6. REGULATIVETS IKRAFTTRÆDEN

Regulativet har været bekendtgjort og fremlagt til gennemsyn i 8 uger med adgang til at indgive evt. indsigelser og ændringsforslag inden d. 5/6 1996

Regulativet er herefter vedtaget af Haslev Byråd d. 14/5 1997

Regulativet træder i kraft fra datoen for dets vedtagelse.

DEL 2

GENERELLE BESTEMMELSER

INDHOLDSFORTEGNELSE

1. ADMINISTRATIVE BESTEMMELSER	1
2. SEJLADS	1
3. BREDEJERFORHOLD	2
4. VEDLIGEHOELSE	4
5. TILSYN	7

1. ADMINISTRATIVE BESTEMMELSER

Vandløbene administreres af Haslev Kommune, der er vandløbsmyndighed. For grænsevandløb kan der foreligge særlige aftaler. Dette fremgår af regulativerne for de enkelte vandløb.

1. Vandløbet med bygværker m.v. skal vedligeholdes således, at den for vandløbet fastsatte teoretiske skikkelse ikke ændres.
2. Vandløbenes vedligeholdelse - men ikke fornyelse (hel eller delvis) af rørlagte strækninger - påhviler Haslev Kommune.
3. I tilfælde af hel eller delvis omlægning af rørledninger behandles sagen af vandløbsmyndigheden som reguleringssag.
4. Bygværker - såsom styrt, stryg og skråningssikringer - der er udført af hensyn til vandløbet, vedligeholdes som dele af vandløbet.

Vedligeholdelsen af øvrige bygværker - broer, stemmeværker, overkørsler og vandingsanlæg m.v. - påhviler de respektive ejere eller brugere. Ejerne eller brugerne har pligt til at optage den slam, grøde m.v., der samler sig ved bygværkerne, jf. vandløbslovens § 27, stk. 4.

Vedligeholdelsen af styrt, overkørsler, stemmeværker, fisketrapper mv. skal ske på en sådan måde, at passagemulighederne for fisk og vandløbsinsekter sikres og såvidt muligt forbedres.

5. Beplantningen langs vandløbet må ikke fjernes af hensyn til dens grødebegrænsende virkning, brinkernes stabilitet, og værdien som fiskeskjul.

Vandløbsmyndigheden kan foretage beplantning indenfor 2 m banketten.

2. SEJLADS

Vandløbsmyndigheden har besluttet et generelt forbud mod sejlads med såvel motordrevne som ikke motordrevne fartøjer.

Forbudet gælder ikke vandløbsmyndighedens sejlads i forbindelse med vedligeholdelse.

3. BREDEJERFORHOLD

1. På 2 m brede banketter langs vandløbets øverste kant må der i landzone ikke dyrkes, foretages jordbehandling, plantes eller opføres bygværker, jf. vandløbslovens § 69.

Dog kan vandløbsmyndigheden give tilladelse til beplantning, såfremt det måtte være ønskeligt af hensyn til begrænsning af grødevækst, stabilisering af brinkerne eller med henblik på at skabe fiskeskjul.

2. De til vandløbet grænsende ejendommens ejere og brugere er i øvrigt pligtige at tåle de fornødne vedligeholdelsesarbejders udførelse, herunder transport af materialer og maskiner og disses arbejde langs vandløbets bredder, hvorved bemærkes, at arbejdsbæltet normalt ikke bliver over 8 m bredt, og det bestemmes, at bygninger, bygværker, faste hegn, beplantninger, udgravninger og lignende anlæg af blivende art ikke uden vandløbsmyndighedens tilladelse fremtidig må anbringes øverste vandløbskant nærmere end 8 m, og for rørlagte strækninger ikke rørledningernes midte nærmere end 2 m. Undtaget herfra er den under punkt 3.1 anførte beplantning.
3. Ved tilrettelæggelsen af vedligeholdelsesarbejdet skal ulemper, som ejere og brugere skal tåle, jf. vandløbslovens § 28, søges fordelt ligeligt på begge sider af vandløbet.
4. Udbedring af bygværker og skråningssikringer foretages fortrinsvis udenfor perioden maj - oktober. Fyld m.v. fra oprensningen, der fremkommer ved vandløbets regulativmæssige vedligeholdelse, er brugerne af de tilstødende jorder pligtig til at fjerne mindst 5 m fra vandløbskanten eller at sprede i et ikke over 10 cm tykt lag inden hvert års 1. maj.

Det påhviler den enkelte ejer eller bruger selv at undersøge, om der er oplagt fyld, som skal fjernes eller spredes. Undlader en ejer eller bruger at fjerne fyldet, kan vandløbsmyndigheden 2 uger efter, at ejeren eller brugeren har modtaget skriftlig varsel, lade arbejdet udføre på den pågældendes bekostning.

5. Arealer grænsende til vandløbet må ikke uden kommunalbestyrelsens tilladelse benyttes til løsdrift, medmindre der sættes forsvarligt hegn langs med og mindst 1 m fra øverste vandløbskant. Sådanne hegn er ejerne pligtige at fjerne inden 2 uger efter tilsynets meddelelse herom, såfremt det er nødvendigt af hensyn til maskinel udførelse af vedligeholdelsesarbejdet.
6. I henhold til vandløbslovens § 6 må ingen bortlede vandet fra vandløbet, eller foranledige at vandstanden i vandløbet forandres eller vandets frie løb hindres.

Regulering herunder rørlægning af vandløbet må kun finde sted efter vandløbsmyndighedens bestemmelse, jf. vandløbslovens kap. 6. I det hele taget må ingen uden tilladelse fra kommunalbestyrelsen foretage foranstaltninger ved vandløbet med anlæg, hvorved tilstanden ved disse kommer i strid med be-

stemmelserne i dette regulativ eller vandløbsloven.

7. Vandløbet må heller ikke tilføres faste stoffer, haveaffald, spildevand eller andre væsker, der forårsager aflejringer i vandløbet eller forurener dets vand, ligesom sådanne stoffer ikke må oplagres nærmere end 2 m fra vandløbets øverste kant eller sådan, at der er fare for, at vandløbet forurenes, jf. miljøbeskyttelseslovens § 27, stk. 1.

Stoffer der er aflejrede i vandløbet må ikke uden vandløbsmyndighedens tilladelse påvirkes, så de kan forurene vandet, jf. miljøbeskyttelseslovens § 27, stk. 2.

8. De tilgrænsende lodsejere kan uden tilladelse oppumpe vand fra vandløbene til kreaturvanding med mulepumpe eller evt. vindpumpe. Vandløbsmyndigheden kan meddele tilladelse til indretning af egentlige vandingssteder. Anden vandindtagning må ikke finde sted uden tilladelse, jf. vandforsyningslovens bestemmelser.
9. Nye tilløb og tilløb, der reguleres, skal forsynes med en 5 m. bred overkørsel ved udløbet til brug ved transport af materiel, der anvendes til vandløbets vedligeholdelse.
10. De opsatte skalapæle må ikke beskadiges eller fjernes. Sker dette, er den for beskadigelsen eller fjernelsen ansvarlige, pligtig til at bekoste retableringen.
11. Beskadiges vandløbet, diger, bygværker eller andre anlæg ved vandløbet eller foretages foranstaltninger i strid med vandløbsloven kan vandløbsmyndigheden meddele påbud om genoprettelse af den tidligere tilstand.

Er et påbud ikke efterkommet inden udløbet af den fastsatte frist, kan vandløbsmyndigheden foretage det fornødne på den forpligtigedes regning, jf. vandløbslovens § 54.

Er der fare for, at betydelig skade kan ske på grund af usædvanlige nedbørsforhold eller andre særlige forhold, kan vandløbsmyndigheden foretage det fornødne uden påbud og på den forpligtigedes regning, jf. vandløbslovens § 55.

12. Udløb fra drænledninger skal udføres og vedligeholdes således, at de ikke gør skade på vandløbets skråninger. Udførelse af andre rørledninger må kun ske efter forud indhentet tilladelse fra vandløbsmyndigheden.

Nye dræntilløb må ikke uden vandløbsmyndighedens tilladelse placeres dybere end 20 cm. over den i regulativet angivne bundkote i strørenden.

13. Overtrædelse af bestemmelserne i regulativet straffes med bøde, jf. vandløbslovens § 85.

4. VEDLIGEHOJDELSE

Vedligeholdelsen af vandløbene skal gennemføres således, at den medvirker til, at målsætningerne i recipientkvalitetsplanerne kan opnås.

Det vil i korte træk sige, at der, hvor det er muligt, foretages grødeskæring i en smallere og bugtet strømrende i stedet for grødeskæring i fuld bundbredde, og at der tillades aflejring af sediment udenfor strømrenden. Der er opstillet krav til bundkoten i selve strømrenden og området mellem strømrenden og den nedre del af vandløbsbrinken (brinkfoden).

For vandløbsstrækninger hvor der skæres grøde i fuld bundbredde, vil der ikke som hidtil ske en fuldstændig skæring af grøden. Mindre spredte grødebanker af f. eks. Vandstjerne, Vandaks og Mærke, der ikke har nogen væsentlig vandstandsende effekt vil blive efterladt, mens kraftigt vandstandsende arter som Pindsvineknop, Tagrør og Dunhammer skæres.

En del vandløbsstrækninger er opført som naturvandløb uden egentligt vedligeholdelsesbehov. Det er typisk vandløbsstrækninger med et kraftigt fald og god strøm, hvor der ikke er væsentlig risiko for aflejring af sand og mudder.

4.1 Vedligeholdelsesbestemmelser

1. Vandløbsmyndighed

Vandløbene vedligeholdes af Haslev Kommune, der er vandløbsmyndighed. For grænsevandløb kan der foreligge særlige aftaler. Dette fremgår af regulativerne for de enkelte vandløb.

2. Terminer for grødeskæring og oprensning

Terminer for grødeskæring og manuel fjernelse af mindre lokale sedimentaflejringer er angivet i den specifikke del for hvert enkelt vandløb.

Maskinel oprensning kan foretages i perioden 1. august til 31. oktober.

Slåning af bredvegetation af hensyn til vandaflodningsevnen kan iværksættes i perioden 1. august til 1. oktober.

3. Grødeskæring i strømrende

Ved strømrendeskæring skæres grøden såvidt muligt i en slynget strømrende. Hvor der forekommer en naturlig strømrende i vandløbet skæres grøden i kanterne af denne, således at strømrenden opnår den i regulativet angivne bredde. Forekommer der 2 naturlige strømrender skal disse såvidt muligt opretholdes og skæres således, at

den samlede bredde af disse svarer til den i regulativet angivne strømrendebredde.

I vandløb hvor der ikke forekommer en naturlig strømrende skæres grøden i en slynget strømrende, hvor strømrendens bølgelængde som hovedregel skal være 10-14 gange vandløbets naturlige bundbredde. Der kan, hvor forholdene taler for det, etableres 2 strømrender, således at den samlede bredde af disse svarer til den i regulativet angivne strømrendebredde.

Hvor der er synlige eller markerede dræn, lægges strømrenden så tæt ved disse som muligt, evt. kan strømrenden deles i to hvis flere dræn ligger så tæt, at en naturligt bugtet strømrende ikke kan lægges tilrette.

Såfremt der foretages strømrendeskæring 2 gange årligt, skæres der ikke grøde i området uden for strømrenden (brinkfoden) i forbindelse med 1. skæring. Ved 2. skæring, eller hvor der kun sker vedligeholdelse 1 gang årligt, foretages der i fornødent omfang skæring af stivstænglede arter uden for strømrenden, mens lav pudeformet grødevegetation efterlades.

Grødeskæringen skal udføres med le. Kun hvor særlige forhold f. eks. blød bund eller stor vanddybde betinger det, kan der foretages maskinel skæring.

4. Grødeskæring i fuld bundbredde

Ved grødeskæring i fuld regulativmæssig bundbredde skæres stivstænglet vegetation fuldstændigt. Det drejer sig overvejende om opretvoksende former af Pindsvineknap, Tagrør og Dunhammer. Der efterlades pletvist grødebanker af ikke væsentlig vandstandsede arter, som f. eks. Vandstjerne, Vandaks og Mærke.

Grødeskæringen skal udføres med le. Kun hvor særlige forhold f. eks. blød bund eller stor vanddybde betinger det, kan der foretages maskinel skæring.

5. Grødeskæring i vandløb uden krav til skikkelse

For denne type vandløb er der ikke opstillet krav til grødeskæring, hvor der forekommer en naturlig strømrende. Hvis der ikke findes en naturlig strømrende, foretages der skæring af en strømrende på indtil halvdelen af den aktuelle bundbredde i vandløbet. Grødeskæring skal foretages med le.

6. Skæring af kant- og bredvegetation

Kant- og bredvegetation må kun skæres, hvor vandløbsmyndigheden finder, at der er behov for skæring af hensyn til de afvandingsmæssige interesser eller hensynet til brinkernes stabilitet.

Ved skæring af hensyn til afvandingsmæssige interesser skal kun stivstænglet urtevegetation skæres. Det drejer sig fortrinsvis om Tagrør, Dueurt, Dunhammer og Pindsvineknop.

I fiskevandsmålsatte vandløb (A,B1-B3) skal der pletvis efterlades brinkvegetation af hensyn til fiskenes muligheder for at stå i skjul.

I naturlige vandløb med vekslende bunddybde skal der fortrinsvis efterlades udhængende brinkvegetation over fiskenes standpladser. Det er typisk i den dybe side af svingene, hvor strømrønden løber tæt langs brinken eller bag store sten i vandløbet.

I kanalagtige vandløb med ensformige bundforhold efterlades der pletvis 1-3 m lange bræmmer af bredvegetation.

Ved skæring af hensyn til brinkernes stabilitet er det fortrinsvis arterne, Hestehov, Bjørneklo og Stor Nælde der fjernes.

Træerne langs vandløbet må ikke beskadiges, og selvsåede træer skal såvidt muligt bevares. Dog kan vandløbsmyndigheden foretage beskæring og udtynding.

7. **Oprensning af sand og mudder**

Oprensning må kun omfatte sand- og mudderaflejringer, hvorimod sten og grus ikke må fjernes. Enkeltliggende sten og trærodde over den regulativmæssige bundkote må ikke fjernes.

I vandløb med underliggende sten og grusbund skal lokale sedimentaflejringer såvidt muligt fjernes med skovl. Ved oprensning af større mængder aflejret materiale kan oprensningen udføres med maskine.

Under oprensning skal stabile overhængende brinker såvidt muligt bevares.

Ved maskinel vedligeholdelse vil oprensning først blive iværksat, når bundkoten på brinkfoden eller i strømrønden over længere strækninger ligger mere end 10 cm over de i regulativet angivne teoretiske koter, og det samtidig kan konstateres at det krævede mindste tværsnitsareal ikke er tilstede. Ved oprensning graves ikke dybere end 10 cm under de angivne koter.

For vandløbsstrækninger, hvor der ikke er fastsat krav til skikkelse foretages der normalt ikke nogen egentlig oprensning. Disse strækninger gennemgås en gang årligt med henblik på at fjerne spærringer - f. eks. sammenskyllede grene, væltede træer eller større brinkudskridninger.

8. Oplægning af oprenset materiale

Afskåret grøde- og kantvegetation skal såvidt muligt straks optages, dog kan den afskårne grøde drive med strømmen til opsamling på passende steder, hvis det kan ske uden afstrømningsmæssige og miljømæssige ulemper. Grøden skal opsamles fra vandløbet senest 24 timer efter skæring og fjernes fra vandløbets nærhed senest 24 timer efter oplægning.

Afskåret grøde- og kantvegetation samt sand og mudder skal anbringes ovenfor vandløbets skråninger indenfor en bredde på 5 m.

9. Dispensationsmuligheder fra vedligeholdelsesbestemmelserne

Vandløbsmyndigheden kan dispensere fra vedligeholdelsesbestemmelserne, såfremt der opstår ekstraordinær grødevækst eller større aflejringer af bundmateriale m.v.

5. TILSYN

1. Tilsynet med vandløbene udøves af Haslev Kommune.

DEL 3

REDEGØRELSE TIL REGULATIV FOR

MØLLBÆKSGRØFTEN

DEL AF TRYGGEVÆLDE Å

OG

KILDEBÆKKEN

INDHOLDSFORTEGNELSE

1. GRUNDLAGET FOR REGULATIVET	1
2. KONSEKVENSVURDERING	1
2.1 Vandløbets skikkelse og dimensioner	1
2.2 Afstrømning	1

1. GRUNDLAGET FOR REGULATIVET

I henhold til § 9 i bekendtgørelse af 15. februar 1985 er der i det følgende redegjort for de planer, kendelser m.v. som har dannet grundlag for regulativet.

Derudover indeholder redegørelsen en gennemgang af konsekvenserne af det nye regulativ med hensyn til dimensioner og afstrømning.

2. KONSEKVENSVURDERING

2.1 Vandløbets skikkelse og dimensioner

Ved udarbejdelse af regulativet er der for Møllebæksgrøften taget udgangspunkt i dimensionskravene i vandsynskendelsen af 1.2.1924 vedrørende rørlægning af vandløbet.

For del af Tryggevælde Å og Kildebækken er der taget udgangspunkt i de eksisterende forhold.

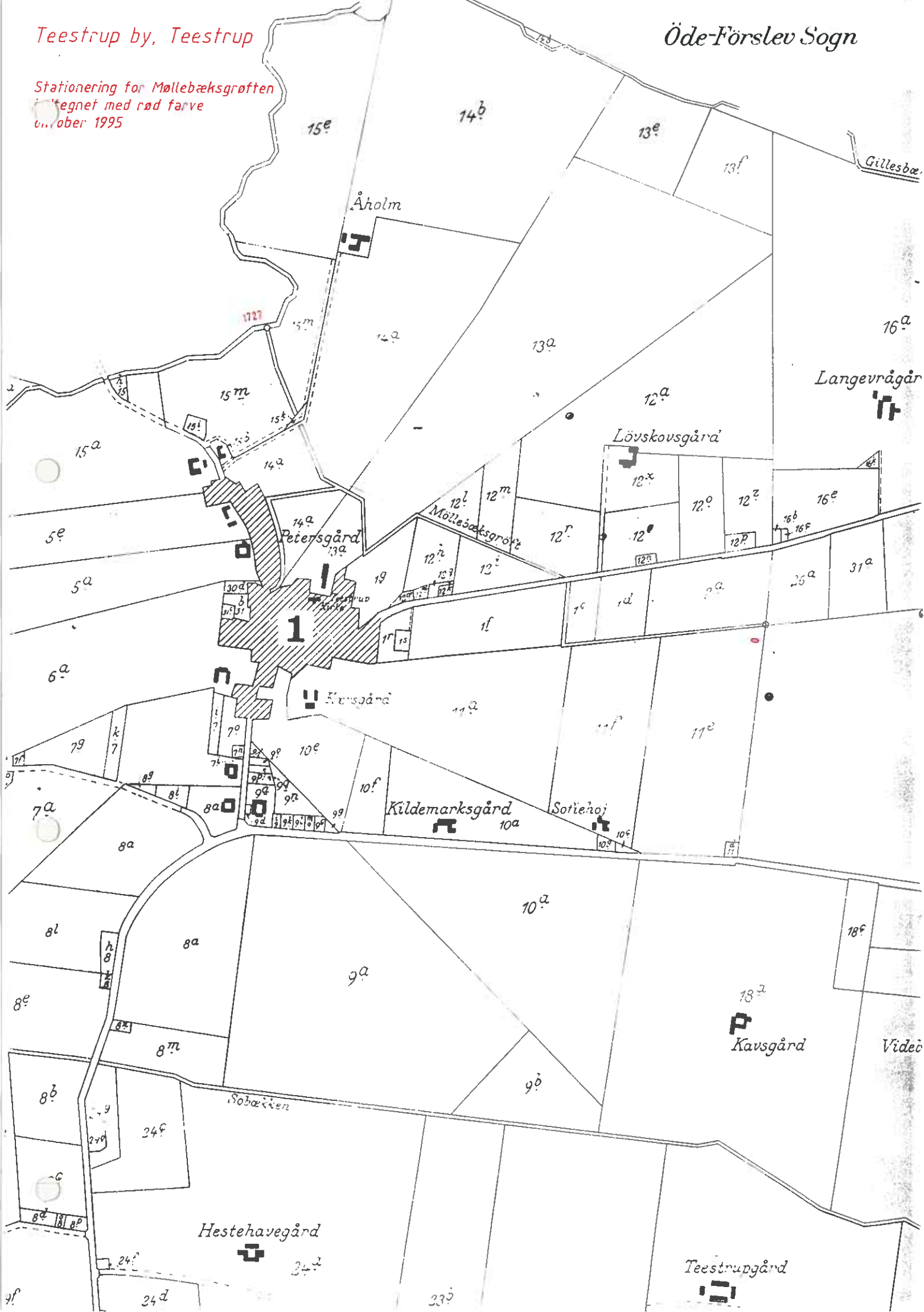
2.2 Afstrømning

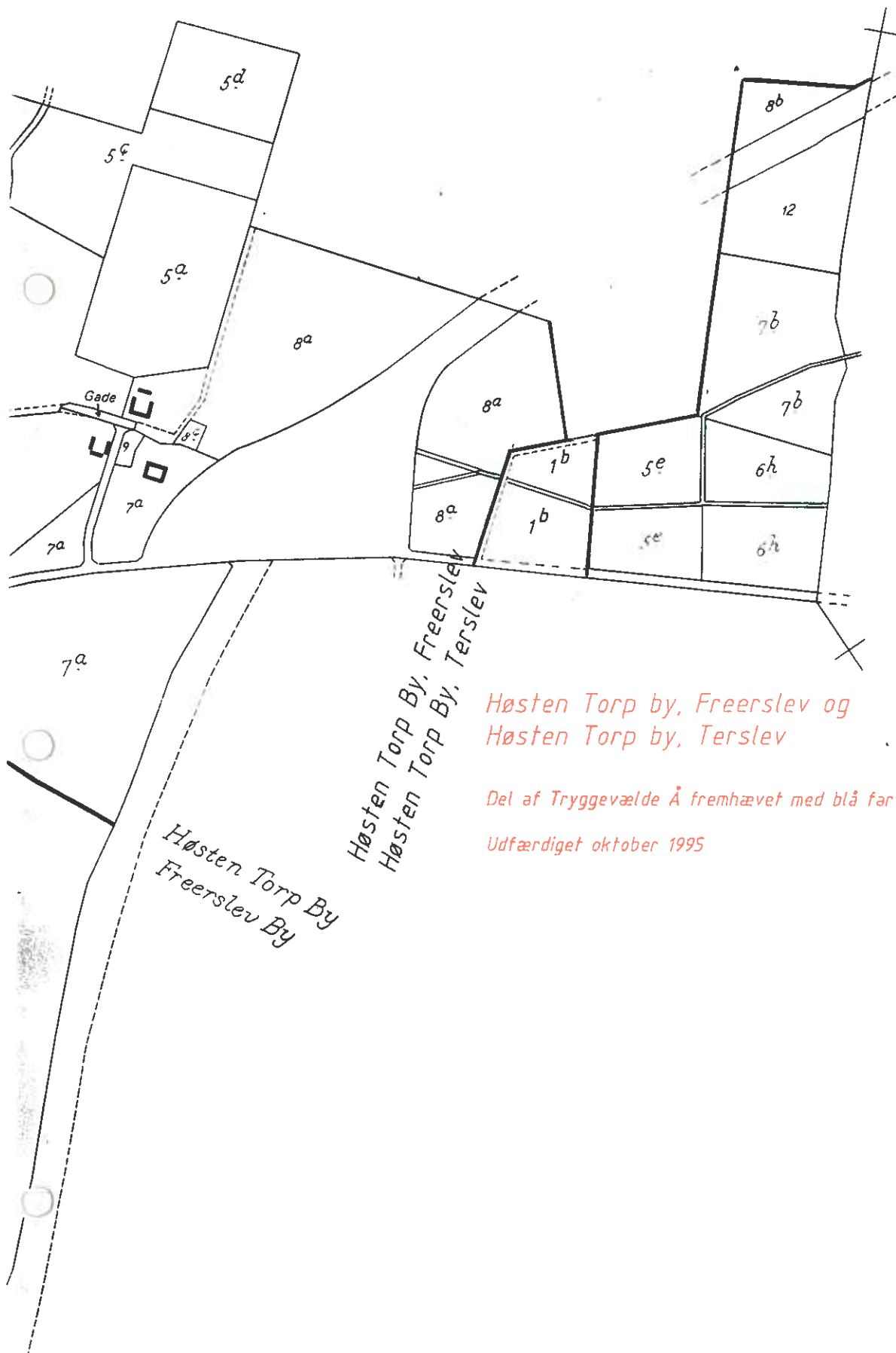
Den nuværende vandafledningsevne vil ikke ændres.

Teestrup by, Teestrup

Öde-Førslev Sogn

*Stationering for Møllebæksgrøften
egnet med rød farve
oktober 1995*





Tureby Sogn

Høsten Torp by, Freerslev og
Høsten Torp by, Terslev

Del af Trykkevælde Å fremhævet med blå farve

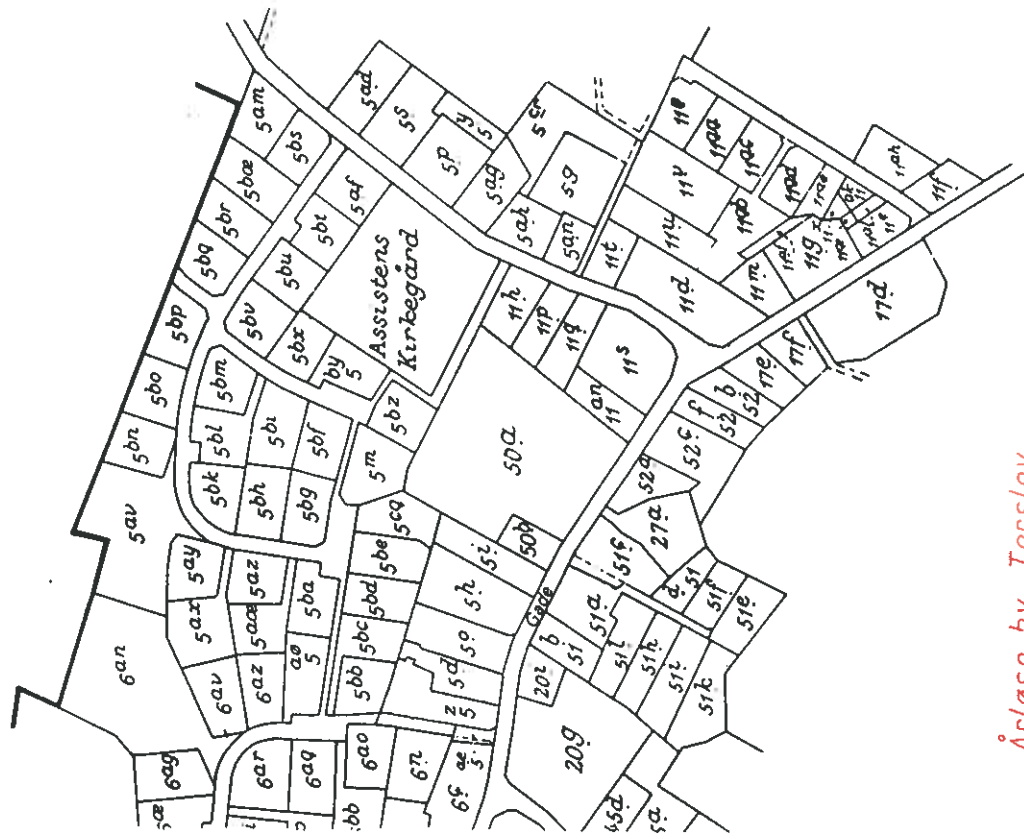
Udfærdiget oktober 1995

Høsten Torp By
Freerslev By

Høsten Torp By, Freerslev
Høsten Torp By, Terslev

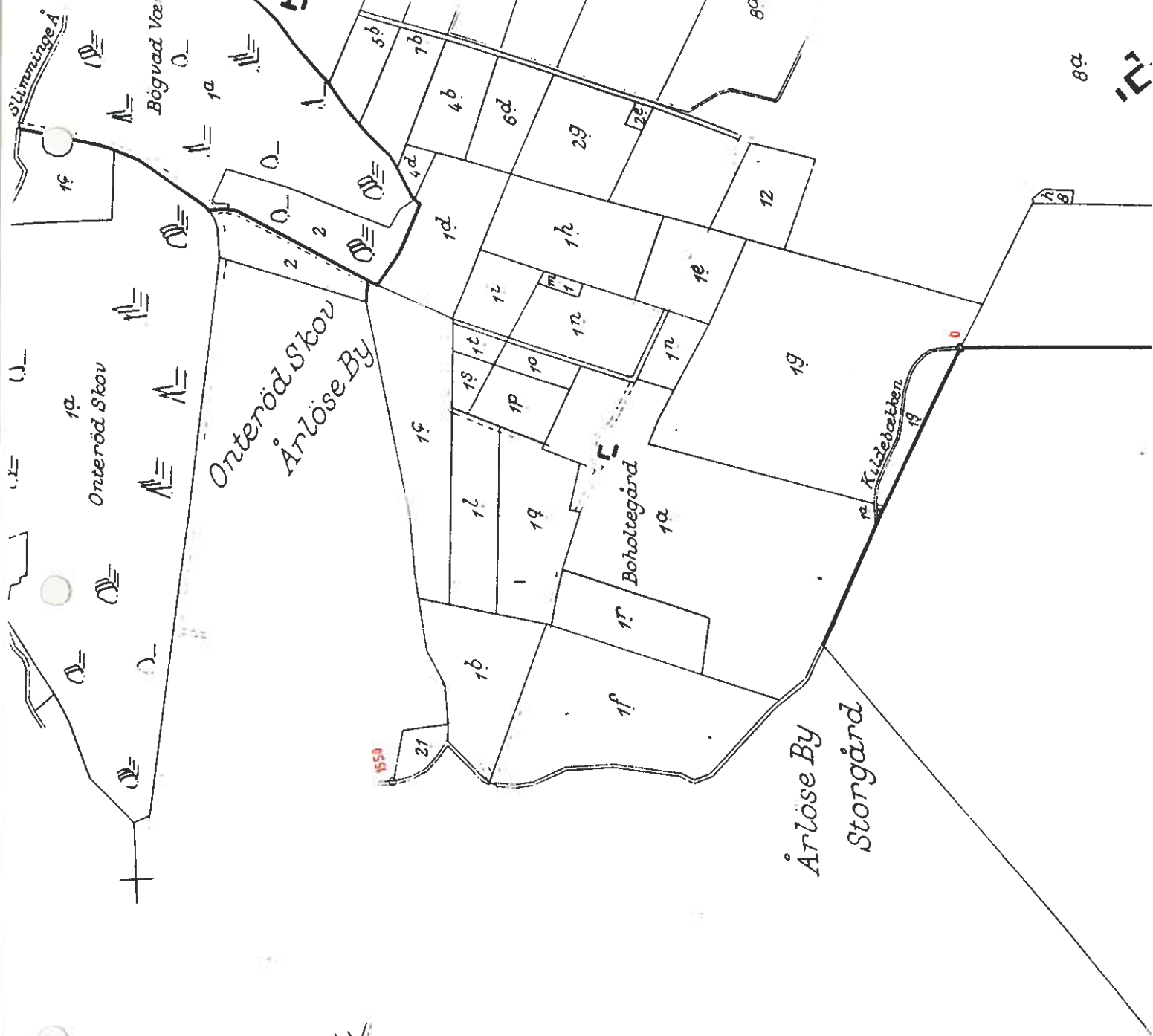
Udsnit nr. 1 i 1:4000

(del af Terslev By)



Årløse by, Terslev

Stationering for Kildebækken indtegnet oktober 1995 med rød farve



8a



INDSIGELSESREDEGØRELSE

Bilag til regulativer for Haslev Kommune

Indsigelse fra:

Haslev og Omegns Landboforening, Duevej 5, 4690 Haslev, v/Hans Castenschiold.

1. Foreningen ønsker generelt at få indføjet i alle regulativer, at formålet med regulativet er at sikre, at det til enhver tid tilstrømmende vand skal kunne bortledes under hensyn til det areal vandløbet afleder fra.
2. Generelt for alle regulativer går landboforeningen ud fra, at alle eksisterende drænløb i vandløbssystemerne også fremover respekteres og friholdes for tilslemning, uanset hvor de ligger i forhold til de nye teoretiske bundkoter.
3. Ved nydræning er det formuleret at drænløb ikke uden vandløbsmyndighedens tilladelse placeres dybere end 25 cm. over den i regulativet angivne bundkote i strømrønden. De 25 cm. beder landboforeningen om at få ændret til 10 cm.
4. For de vandløb hvor strømrønden ændrer sig som følge af naturpåvirkninger, påhviler det vandløbsmyndigheden, i forbindelse med vedligeholdelse af vandløbet, at føre de eksisterende dræn ud i strømrønden.
5. Generelt ved grødeskæring skal stubhøjden være 0 cm.
6. I de tilfælde, hvor der er foretaget beplantning langs vandløbet af lodsejer, er det lodsejers pligt og ansvar at foretage fornøden vedligeholdelse, eventuelt udtynding.
7. Nyplantning foretaget af vandløbsmyndigheden kan kun ske efter samtykke fra bredejeren.
8. For vandløb med minimal fald skal enekeltliggende sten fjernes.
9. Trærødder skal altid fjernes fra vandløbene.
10. Eksisterende rørlagte vandløb skal forlive rørlagte.
11. Hel eller delvis fornyelse af rørlagte vandløb udføres og bekostes af vandløbsmyndigheden.
12. Bundkoterne i de forskellige vandløb skal koordineres, når de løber ud i hinanden.
13. Landboforeningen indstiller til kommunen at det årlige vandløbssyn foretages med deltagelse af de af foreningen udpegede "Åmænd".
14. Regulativet skal indeholde forklaring af fagudtryk, samt princip skitse med angivelse af målepunkter.

Hertil har vandløbsmyndigheden følgende kommentarer:

1. Ifølge Miljøministeriets lovbekendtgørelse nr. 404 af 19. maj 1992 §1, skal det sikres, at vandløbene kan benyttes til afledning af vand, under hensyntagen til de miljømæssige forhold i vandløbene. Formålet med regulativforslaget er bl.a., at fastsætte vandløbenes fysiske tilstand og vedligeholdelse, således at ovennævnte paragraf opfyldes. Dette kan indebære, at vandløbets vandføringsevne ikke er tilstrækkelig til at bortlede unormalt store mængder nedbør.

Vandløbsmyndigheden finder ikke, at indsigelsen giver anledning til at ændre regulativforslaget.

2. Drænudløb, som er etableret i overensstemmelse med bestemmelserne i regulativforslaget og eksisterende drænudløb, som ligger højere end den regulativmæssige bundkote vil blive friholdt jvf. regulativforslagets afsnit om bredejerforhold.

Det er vandløbsmyndighedens opfattelse, at vandløbsmyndigheden ikke er forpligtiget til at friholde alle eksisterende dræn uanset drænenes beliggenhed i forhold til den regulativmæssige bundkote.

Vandløbsmyndigheden finder ikke, at indsigelsen giver anledning til at ændre regulativforslaget.

3. Vandløbsmyndigheden er blevet opmærksom på, at der for visse regulativforslag eks. Slimminge Å er foreskrevet 20 cm. mens der for de fleste andre regulativforslag er foreskrevet 25 cm.
Bestemmelsen er indført for at forhindre, at udløb placeres således, at vandløbsmyndigheden tvinges til indgreb i vandløbene, som har karakter af regulering. Vandløbsmyndigheden finder at 10 cm. ikke er tilstrækkelig til at sikre dette formål.

Regulativerne ændres således at drænudløb ikke må placeres dybere end 20 cm. over den i regulativet angivne bundkote i strømrønden.

4. Regulativforslagene indeholder bestemmelser om grødeskæring i strømrønde. For at sikre at synlige og markerede dræn har udløb i strømrønden ændres teksten således:

Hvor der er synlige eller markerede dræn, lægges strømrønden så tæt ved disse som muligt, evt. kan strømrønden deles i to hvis flere dræn ligger så tæt, at en naturligt buftet strømrønde ikke kan lægges tilrette.

5. Regulativforslagene indeholder bestemmelse om, at den grøde der skal skæres i strømrønden, skal skæres således at regulativmæssig bundkote og vandføringsevne kan overholdes. Det vil ikke være fysisk muligt at skære grøde til en stubhøjde på 0 cm.

Vandløbsmyndigheden finder ikke at indsigelsen giver anledning til at ændre regulativforslagene.

6. Beplantning langs vandløbet, som er foretaget af bredejeren, forud for indførelsen af 2 meter-bræmmer, er det lodsejerens pligt og ansvar at vedligeholde.
Efterfølgende er det ikke tilladt at foretage beplantning i 2 meter-bræmmen.
Vandløbsmyndigheden kan dog foretage beplantning i 2 meter-bræmmen, af

hensyn til begrænsning af grødevækst o.l. Såfremt vandløbsmyndigheden foretager beplantning i 2 meter-bræmmen, skal vandløbsmyndigheden ligeledes vedligeholde beplantningen.

Vandløbsmyndigheden finder ikke at indsigelsen giver anledning til at ændre regulativforslagene.

7. Som nævnt under punkt 6, kan vandløbsmyndigheden foretage beplantning i 2 meter-bræmmen, for at begrænse grødevækst eller i det hele taget give skygge i vandløbet. Det er vandløbsmyndighedens opfattelse, at det kan foretages uden bredejerens samtykke. Lovhjemmel findes i Miljøministeriets lovbekendtgørelse nr. 404 af 19. maj 1992 §§ 27, stk.2 og 34.

Vandløbsmyndigheden finder ikke, at indsigelsen giver anledning til at ændre regulativforslagene.

8. Regulativforslagene foreskriver at enkeltliggende sten over den regulativmæssige bund ikke må fjernes. Dette skal ses på baggrund af enkeltliggende stens gavnlige effekt på vandløbets miljø. Såfremt enkeltliggende sten forårsager, at vandløbets skikkelse eller vandføringsevne ikke er overholdt, vil de blive fjernet.

Vandløbsmyndigheden finder ikke, at indsigelsen giver anledning til at ændre regulativforslagene.

9. Regulativforslagene foreskriver at trærødder over den regulativmæssige ikke må fjernes. Dette skal ses på baggrund af trærødders gavnlige effekt på et vandløbs miljø, dels i selve vandløbet, men også som skyggegivende effekt fra det pågældende træ, hvis der er tale om levende trærødder. Såfremt trærødder forårsager, at vandløbets skikkelse eller vandføringsevne ikke er overholdt, vil de blive fjernet.

Vandløbsmyndigheden finder ikke, at indsigelsen giver anledning til at ændre regulativforslagene.

10. Vandløbsmyndigheden mener ikke, at regulativerne skal indeholde en bestemmelse om, at eksisterende rørlagte strækninger skal forblive rørlagte. Eventuel frilægning af rørlagte strækninger kræver en reguleringssag efter bestemmelserne i Miljøministeriets lovbekendtgørelse nr. 404 af 19. maj 1992 §§ 17-24.

Vandløbsmyndigheden finder ikke, at indsigelsen giver anledning til at ændre regulativforslagene.

11. I Miljøministeriets lovbekendtgørelse nr. 404 af 19. maj 1992 § 32 omfatter vandløbsmyndighedens vedligeholdelse af rørlagte vandløb ikke omlægning af rørledninger. Omlægninger af rørlagte vandløb er reguleringssager.

Vandløbsmyndigheden finder ikke, at indsigelsen giver anledning til at ændre regulativforslagene.

12. Det er vandløbsmyndighedens opfattelse at bundkoterne i vandløbene er koordineret, hvor de løber sammen.

Vandløbsmyndigheden mener, at indsigelser er tilgodeset i regulativforslagene.

13. Landboforeningens "åmænd" er velkomne til at deltage i tilsyn af vandløbene. Haslev kommune kan meddele Landboforeningen hvornår tilsynene foretages.

Vandløbsmyndigheden finder ikke, at indsigelsen giver anledning til at ændre regulativforslagene.

14. Vandløbsmyndigheden finder at regulativforslagene indeholder forklarende skitser i tilstrækkeligt omfang. Med hensyn til forklaring af fagudtryk er vandløbsmyndigheden gerne behjælpelig. I fremtidige regulativer vil det blive overvejet om der skal indsættes en ordforklaringsliste.

Vandløbsmyndigheden finder ikke, at indsigelsen giver anledning til at ændre regulativforslagene.

Indsigelse fra:

Vestsjællands Amt, Alléen 15, 4180 Sorø.

1. I betragtning af de pågældende vandløbs ringe bredde bør det overvejes at indføre forbud mod sejlads på vandløbene, Gasemose Bæk, Orned Bæk, Gillesbækken, Tuemosegrøften, Madelungsløbet samt Lysholmbækken (kun 216 m. åbent løb) i lighed med det generelle sejladsforbud for alle kommunens øvrige vandløb.
2. I regulativet for Madelungsløbet bemærkes det, at dette vandløb ikke som anført i regulativets Pkt.2 indgår i Susåens vandløssystem, men derimod i Køge Å-systemet, idet Madelungløbet er tilløb til Slimminge Å.

Hertil har vandløbsmyndigheden følgende kommentarer:

1. Det er vandløbsmyndighedens opfattelse, at de under dette punkt nævnte vandløb er af en så ringe bredde og dybde, at sejlads er fysisk umulig. Vandløbsmyndigheden vil i fremtidige regulativer forbyde sejlads på alle vandløb.

Vandløbsmyndigheden finder ikke, at indsigelsen giver anledning til at ændre regulativforslagene.

2. Madelungsløbet er tilløb til Slimminge Å og hører derfor til Køge Å-systemet.

Regulativet vil blive ændret som foreslået.

Indsigelse fra Danmarks Naturfredningsforening, Haslev lokalkomite, v/ Asger Søgaard Jørgensen, Humlevænget 45, 4690 Haslev:

Naturfredningsforeningens indsigelser er vedlagt i kopi.

Det er Miljø & Forsynings opfattelse, at hovedparten af Naturfredningsforeningens indsigelser er af generel miljømæssig art, mere end det er noget som skal stå i et vandløbsregulativ. Det skal derfor foreslås at der tages kontakt til foreningen i form af et brev som opfordre foreningen til at komme med konkrete forslag til de miljømæssige forbedringer af vandløbene, som foreningen har skitseret i indsigelsen. Dog er der enkelte sager i foreningens indsigelse som skal kommenteres her.

- Foreningen foreslår bekæmpelse af bjørneklo på 2 meter bræmmerne.

Det er vandløbsmyndighedens opfattelse at der er i regulativforslagene allerede er taget højde for bekæmpelse af bjørneklo, da der under afsnittet "Skæring af kant- og bredvegetation" står "Ved skæring af hensyn til brinkernes stabilitet er det fortrinsvis arterne, Hestehov, Bjørneklo og Stor Nælde der fjernes".

- Naturfredningsforeningen foreslår, at der etableres trampestier langs vandløbene i 2 meter-bræmmerne.

I henhold til Naturbeskyttelseslovens § 24, stk.4, har offentligheden ikke adgang til bræmmer på privatejede arealer langs vandløb.

Forbudet gælder dog ikke i de tilfælde, hvor bræmmerne grænser op til arealer, der er åbne for offentlighedens adgang.

- Med hensyn til Naturfredningsforeningens indsigelse vedrørende eng- og mosearealer ved Svalebæk og Longgrøften er det ligeledes et forhold som har med naturbeskyttelsesloven at gøre og skal derfor ikke indføres i et vandløbsregulativ.