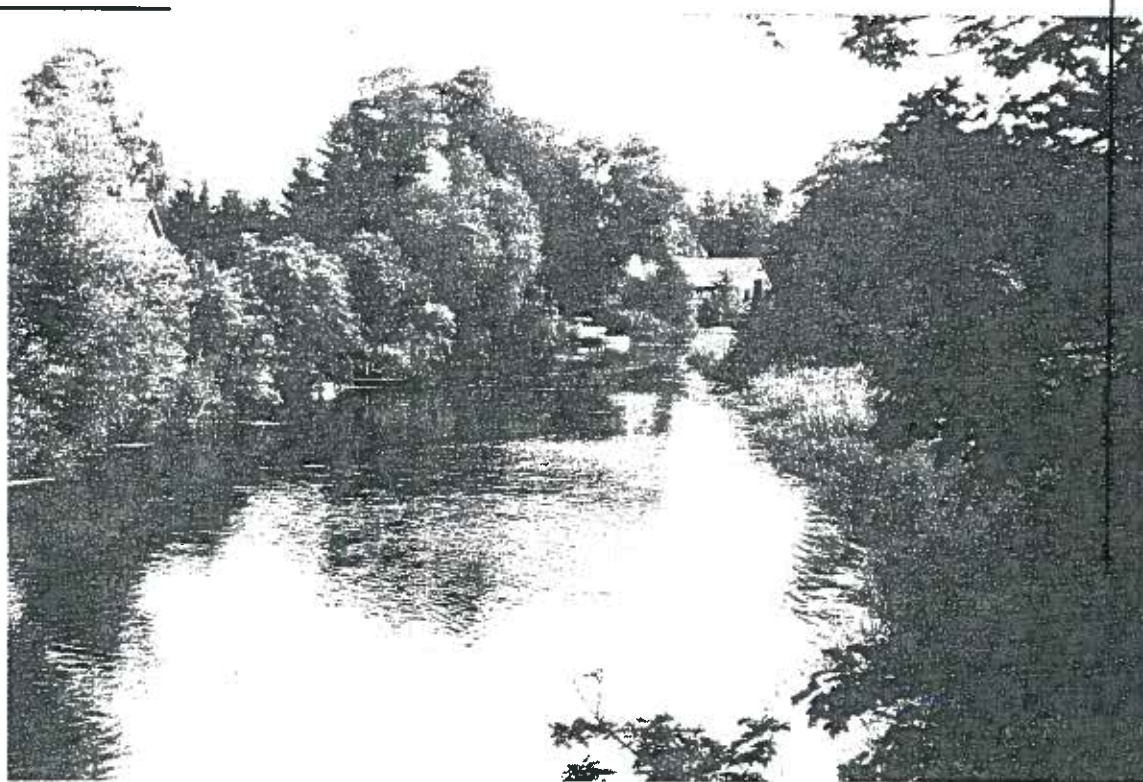


R o s k i l d e

A m t



# Regulativ for Tryggevælde å

Amtsvandløb nr. 9.



Marts 1994

## Regulativ for Tryggevælde å Amtsvandløb nr. 9.

Udført af:

**Teknisk forvaltning**

Amtsgården  
Køgevej 80  
Postbox 170  
4000 Roskilde  
Telefon 46 32 32 32

Grundkort: Udsnit af Kort- og Matrikelstyrelsens kort er gengivet med © Kort- og Matrikelstyrelsens tilladelse.  
Kort- og Matrikelstyrelsen 1992 /KD.86.1035

## 0. Indholdsfortegnelse.

1.	GRUNDLAGET FOR REGULATIVET	3
2.	BETEGNELSE AF VANDLØBET	4
3.	AFMÆRKNING OG STATIONERING	6
4.	VANDLØBETS VANDFØRINGSEVNE	7
5.	BYGVÆRKER	8
6.	ADMINISTRATIVE BESTEMMELSER	10
7.	BESTEMMELSER OM SEJLADS	11
8.	BREDEJERFORHOLD	12
9.	VEDLIGEHOJDELSE	16
10.	TILSYN	21
11.	REVISION	22
12.	REGULATIVETS IKRAFTTRÆDEN	23

Appendiks 1: Kort 1 & 2 over Tryggevælde å i 1:10.000

Regulativet er vedlagt "Redegørelse vedrørende regulativ for Tryggevælde å", bilag 1.

## 1. Grundlaget for regulativet.

Tryggevælde å er optaget som amtsvandløb i Roskilde amt og Storstrøms amt på strækningen fra sammenløbet mellem Tryggevælde å og Stevns å (ved Hårlev), og til udløbet i Køge Bugt (ved Strøby Egede). St. 0 - 287 er beliggende i Storstrøms amt, og st. 287 - 1549 er grænsevandløb mellem Storstrøms amt og Roskilde amt. Fra st. 1549 til udløb i Køge Bugt er vandløbet beliggende i Roskilde amt.

Regulativet er udarbejdet på grundlag af lov nr. 404 af 19. maj 1992 om vandløb (vandløbsloven) samt miljøministeriets bekendtgørelse nr. 49 af 15. februar 1985 om klassifikation og registrering af vandløb og om regulativer for offentlige vandløb.

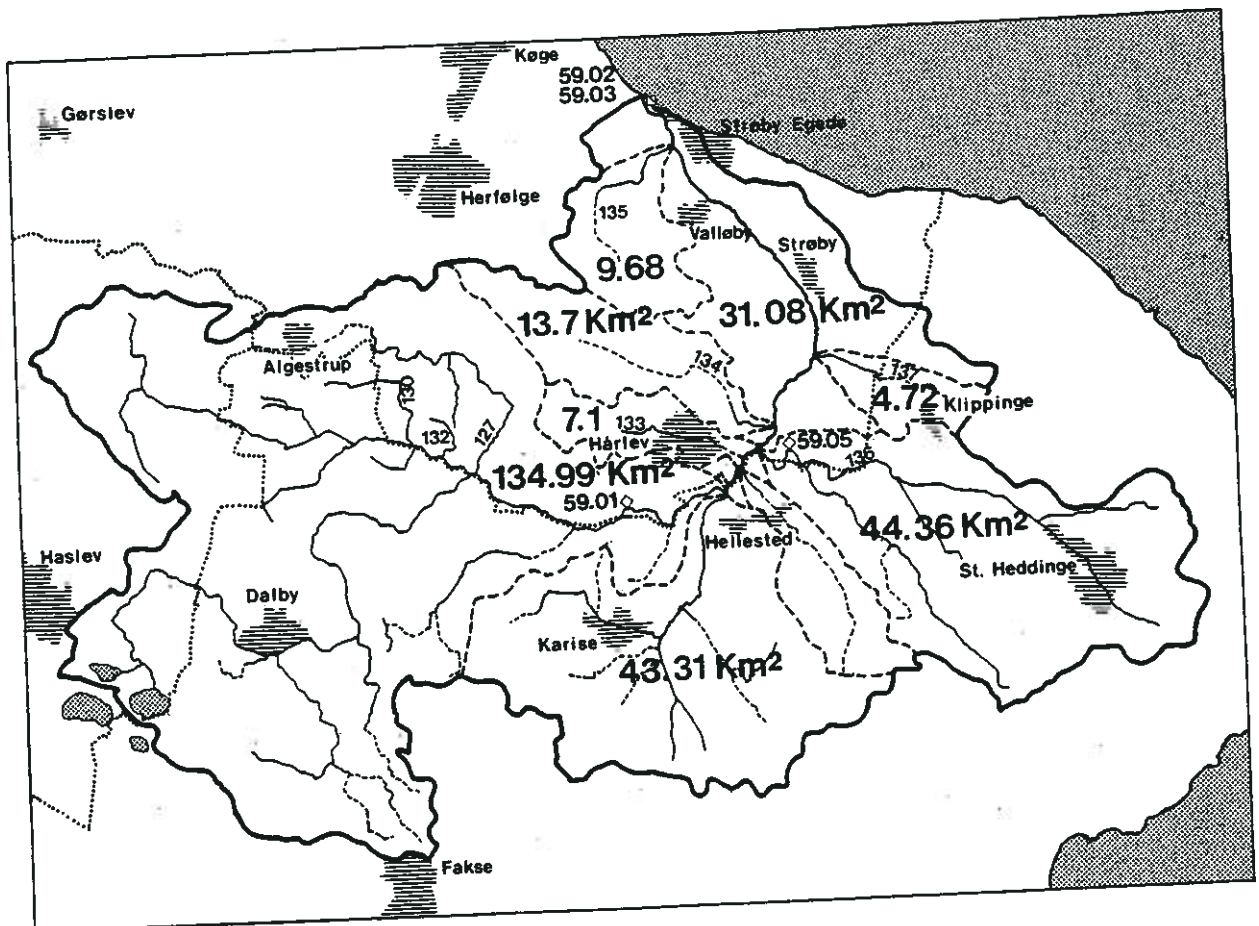
De hidtil gældende skikkelseskrav ophæves, og i stedet er der fastsat krav til vandløbets vandføringsevne.

Regulativet er udarbejdet under hensyntagen til de miljømæssige krav til vandløbskvaliteten, der er fastsat i vandområdeplanen samt øvrige sektorplaner for området vedrørende bebyggelse, fredninger, vandindvinding m.m. Angående disse forhold henvises til den vedlagte redegørelse (Bilag 1).

Dette regulativ erstatter det hidtil gældende regulativ for Tryggevælde å af 16. maj 1973 samt tillægsregulativ af 10. maj 1988, for så vidt angår Tryggevælde å.

## 2. Betegnelse af vandløbet.

Regulativet omfatter strækningen af Tryggevælde å fra st. 0 ved sammenløbet mellem Tryggevælde å og Stevns å (ved Hårlev), og til udløbet i Køge Bugt (ved Strøby Egede), i alt 13.428 meter, se kortet appendiks 1, tegning 1 og 2.



Tryggevælde å udgør hovedløbet i et opland på i alt 297.24 km<sup>2</sup>. Større tilløb fremgår af nedenstående skema.

Navn	Nr.	Udløb i Tryggevælde å station	Kommune
Stevns å		0	Stevns/Fakse
Tryggevælde å	7	0	Storstrøms amt
Sandbækken	privat	717	Stevns
Bæk i Hårlev	133	1033	Vallø
Krogbækken	136	1554	Vallø
Aggerupvandløb	134	2319	Vallø
Møllebækken	137	4633	Vallø
Tilløb i Hyllestød	privat	5746	Vallø
Tilløb i St. Tåruby	privat	7555	Vallø
Tilløb fra Raneshanke	privat	8661	Vallø
Fuglebækken	privat	8940	Vallø
Vallø-løbet	135/privat	11642	Vallø

### 3. Afmærkning og stationering

Vandløbet er afmærket med skalapæle, hvor dette er nødvendig for tilsynet med vandløbet.

Skalapælenes placering er angivet i nedenstående tabel.

Skalapæl nr.	Station meter	"Teoretisk bundkote" cm
1	0015	43
2	0536	23
3	1014	4
4	1513	-16
5	1968	-24
6	2523	-33
59.02	13301	-110
59.03	13306	

59.02 og 59.03 = Registrerende målestation

#### Fixpunkter:

De anførte koter refererer til D.N.N., G.I., idet følgende fikspunkter er anvendt ved opmåling af vandløbet.

Punkt nr.	Kote	Station	Lokalitet
29-03-9033	7.318	0	Gård SV for Sandbæksbro
29-12-9011	3.100	2330	Ammerupbroen, SØ
29-12-9011	2.890	2340	Ammerupbroen, NØ
29-12-9002	18.979	3500	Varpelev kirke
29-11-9038	12.463	5100	"Avlebjerg"
29-11-9014	9.638	6360	Strøby kirke
29-11-9041	10.133	7600	Hus, SØ for Lønninggård
31-11-9005	9.007	8200	Elbæk gl. mejeri
31-12-9003	7.642	10030	Møllerækken 2, Valløby
29-11-9040	5.209	11340	"Egelund"
31-05-9035	1.630	12620	Prambroen
31-05-9070	5.376	13300	"Brandshus", Billesborgvej 63

#### 4. Vandløbets vandføringsevne.

Vandløbsmyndigheden har besluttet, at vandløbets vedligeholdelse skal ske med henblik på at sikre de miljømæssige krav til vandløbskvaliteten og vandløbets vandføringsevne.

Vandføringsevnen beskrives ved en teoretisk skikkelse og fald, gældende for vinterperioden 1. januar til 30. april. Skikkelsen og faldet angiver den vandføringsevne, der mindst skal være til stede i vandløbet. Vandløbet kan antage en vilkårlig skikkelse, blot vandføringsevnen er mindst lige så stor, som den ville have været, hvis vandløbet havde haft den angivne teoretiske skikkelse og fald.

Vandføringsevnen kontrolleres mindst hvert tredje år ved opmåling eller pejling af vandløbets skikkelse. På strækninger hvor der erfaringsmæssigt er risiko for aflejringer foretages kontrollen af vandføringsevnen hvert år. Der skal foretages oprensning af vandløbet, hvis det ved opmåling konstateres, at en vilkårlig vandføring giver anledning til en højere vandstand, end hvad der svarer til den teoretiske skikkelse med 10 cm's aflejringer over den teoretiske bundkote.

Vandføringsevnen beskrives ved følgende teoretiske dimensioner og fald:

Station meter	"Bund- kote" cm	"Fald" 0/00	"Bund- bredde" cm	"Anlæg"	Anmærkning
0	34	0.4	500	1.25	Sammenløb
1554	-28	0.15	600	1.25	Krogbækken
2675	-45	0.15	700	1.25	Jernbanebro
7675	-120	0.00	700	1.25	
8661	-120	0.00	800	1.25	Tilløb fra Ranesbanke
10559	-120	0.00	1000	1.25	
11642	-120	0.00	1250	1.25	Vallø-løbet
12624	-120	0.00	1400	1.25	Prambroen
13301	-120	0.00	1500	mole	Sluse
13482	-120	-	-	-	Udl. Køge Bugt



## 5. Bygværker

Station	Art	Opmålt bundkote meter	Ejerforhold
2330-2340	Vejbro, Ammerupbroen	-0.59	Vallø kommune
2675-2687	Jernbanebro	-0.67	A/S Det Ø. Sj. Jernb.
6362-6364	Gangbro, Strøby spang	-1.43	Vallø kommune
10033-10037	Gang- og cykelbro, v.Møllemark	-1.72	Vallø kommune
11342-11344	Gangbro, Strøby Egede spang	-1.83	Privat/Vallø kommune
11969-11970	Gangbro, Snebærstien	-1.65	Str. E. grundejerf.
12624-12635	Vejbro, Prambroen	-1.45	Roskilde amt
13301-13306	Sluse	-1.53	Roskilde amt

Slusen ved udløbet er opført af beton med fire sluseåbninger, med selvlukkende sluseporte af træ. Hver sluseåbning har en bredde på 3 meter.

Mellem slusen og landevejen er der opført et dige med kronekote + 2.55 meter, dog 3.00 meter over det tidligere udløb, og med skråningsanlæg 2. Diget er under tilsyn og vedligeholdelse af Roskilde amt.

Fra slusen og mod sydøst langs Odden mellem strandkanten og åløbet er opført et ca. 450 meter langt dige med kronekote + 2.55 meter og kronebredde 2.50 meter. Anlæg mod stranden 3 og mod åløbet 2. Dette dige er under tilsyn af Roskilde amt, og vedligeholdes af Vallø stift jf. Landvæsenskommissionskendelse af 8. maj 1953.

Fra slusen mod nord til forbindelse med betonmolen er opført et lignende dige, der er under tilsyn og vedligeholdelse af Roskilde amt.

Udløbet er gennem forstranden sikret ved en betonmole på østsiden. Betonmolen har en kronebredde på 2.00 meter, anlæg mod åløbet på 2, mod stranden 3, kronekoten er faldende fra + 1.0 meter ved diget til + 0.55 meter ved yderste ende. Tilsyn og vedligeholdelse påhviler Roskilde amt.

## Krydsende kabler og ledninger.

Nedenstående liste rummer oplysninger om krydsende ledninger og kablers omtrentlige placering i forhold til vandløbets stationering. For oplysninger om ledningers nøjagtige krydsningssted henvises til ejeren. Listen er baseret på oplysninger, der løbende er tilgået amtets vandløbsarkiv.

Station	Art og dimension	Ejerforhold
1050	Lyslederkabel	KTAS
1780	Naturgasledning	HNG
2285	10 kW kabel	SEAS
2420	Trykledning	Vallø kommunale kloakforsyning
6357	Telefonkabel	KTAS
6545	Lyslederkabel	KTAS
7635	Trykledning	Vallø kommunale kloakforsyning
8230	10 kW kabel	SEAS
10040	Naturgasledning	HNG
11097	Lyslederkabel	KTAS
11200	Telefonkabel	KTAS
11200	Blokledning	KTAS
11201	10 kW kabel	SEAS
11210	Vandledning	Strøby Egede Vandværk
11337	Telefonkabel	KTAS
12612	Telefonkabel	KTAS

## 6. Administrative bestemmelser.

1. Vandløbet administreres i hele sin udstrækning af Roskilde amt, der er vandløbsmyndighed (jvf. landvæsenskommissionskendelse af 10/8 1972).
2. Vandløbet med bygværker mv. skal vedligeholdes således, at vandløbets vandføringsevne ikke ændres.
3. Vandløbets vedligeholdelse påhviler vandløbsmyndigheden. Med hensyn til de fastlagte vedligeholdelsesbestemmelser henvises til kapitel 9.
4. Bygværker - såsom styrt, stryg og skråningssikringer, der er udført af hensyn til vandløbet, vedligeholdes som dele af vandløbet. Vedligeholdelsen af øvrige bygværker, broer, stemmeværker, overkørsler, bolværker mv., påhviler de respektive ejere eller brugere. Bygværker der ikke vedligeholdes forsvarligt, kan på vandløbsmyndighedens foranstaltning fjernes eller istandsættes på ejerens bekostning. Ejere eller brugere har pligt til at optage den slam, grøde mv., der samler sig ved bygværkerne, jf. vandløbslovens § 27, stk. 4.

## 7. Bestemmelser om sejlads.

1. Det er tilladt at sejle på vandløbet med ikke-motordrevne småfartøjer som robåde, kajaker og kanoer. Sejladsen må ikke være til skade eller ulempe for vandløbet, eller dets plante- og dyreliv, for andres jagt, fiskeri eller rørskær.
2. Udlejning af robåde, kanoer mv. i erhvervsmæssigt øjemed, er kun tilladt efter forud indhentet tilladelse hos vandløbsmyndigheden.
3. Den, der lovligt spærrer for sejlads som nævnt i pkt. 1, skal anvise anden adgangsvej over sin ejendom.
4. Retten til sejlads giver ikke adgang til at betræde andres ejendom.
5. Begrænsningerne i sejladsretten (pkt.ne 1-4) gælder ikke for vandløbsmyndighedens sejlads i forbindelse med tilsyn og vedligeholdelse.

## 8. Bredejerforhold.

### Friholdte bræmmer.

1. På 2 meter brede bræmmer langs vandløbets øverste kant må der ikke dyrkes, foretages jordbehandling, plantes, foretages terrænændring eller opføres bygværker.

Bræmmebestemmelserne er gældende for vandløb i landzone.

### Arbejdsbælte langs åen.

2. Ejere eller brugere af ejendomme der grænser op til vandløbet er pligtige til at tåle udførelsen af de nødvendige vedligeholdelsesarbejder. Herunder er bl.a. transport af materialer og maskiner og disses arbejde langs vandløbets bredder. Arbejdsbæltet bliver normalt ikke over 8 meter bredt. Bygninger, bygværker, faste hegn, beplantninger, udgravninger og lignende anlæg af blivende art, må ikke anbringes nærmere end 8 meter fra vandløbets øverste kant uden vandløbsmyndighedens tilladelse.

### Afgræsning langs vandløbet.

3. Vandløbsmyndigheden kan påbyde, at der opsættes et forsvarligt hegn langs vandløbet, hvor den tilstødende jord benyttes til løsdrift. Hegnene langs vandløbet kan påbydes fjernet inden 2 uger efter tilsynets meddelelse om, at det er nødvendigt af hensyn til maskinel udførelse af vedligeholdelsesarbejdet.
4. De tilgrænsende lodsejere kan uden tilladelse oppumpe vand fra vandløbene til kreaturvanding med mulepumpe eller evt. vindpumpe. Vandløbsmyndigheden kan meddele tilladelse til indretning af egentlige vandingssteder. Anden vandindtagning må ikke finde sted uden tilladelse, jf. vandforsyningslovens bestemmelser.

**Bortledning af vand.**

5. I henhold til vandløbslovens § 6 må ingen bortlede vand fra vandløbet, eller foranledige at vandstanden i vandløbet forandres eller vandets frie løb hindres.

**Regulering m.m.**

6. Regulering, rørlægning af vandløbet, faskinsætning, etablering af broer og overkørsler, udførsel af rørledninger, lægning af kabler m.m. må kun finde sted efter vandløbsmyndighedens godkendelse.

I det hele taget må ingen uden tilladelse fra vandløbsmyndigheden foretage foranstaltninger ved vandløbet med anlæg, hvorved tilstanden ved disse kommer i strid med bestemmelserne i dette regulativ eller vandløbsloven.

**Forurening mv.**

7. Vandløbet må ikke tilføres faste stoffer, haveaffald, spildevand eller andre væsker, der kan foranledige aflejringer i vandløbet eller forurener dets vand, jf. miljøbeskyttelsesloven.

**Drænudløb og grøfter.**

8. Nye tilløb og tilløb der reguleres, kan vandløbsmyndigheden kræve forsynet med en 5 meter bred overkørsel ved udløbet, til brug ved transport af materiel der anvendes til vandløbets vedligeholdelse.
9. Udløb fra drænledninger skal udføres og vedligeholdes således, at de ikke gør skade på vandløbets skrån timer. Udførelse af andre rørledninger må kun ske efter forud indhentet tilladelse fra vandløbsmyndigheden.
10. Nye drænudløb må ikke uden vandløbsmyndighedens tilladelse placeres med underkanten af røret dybere end 20 cm. over den teoretiske bundkote som er angivet i afsnit 4.

11. For at skåne drænudløb og andre udløb i vandløbet under vedligeholdelsen, kan ejerne markere disse med en træpæl på mindst en meters højde, anbragt på vandløbets øverste kant.

#### Skade på bygværker mv.

12. Beskadiges vandløbet, diger, bygværker eller andre anlæg ved vandløbet, eller foretages foranstaltninger i strid med vandløbsloven, kan vandløbsmyndigheden meddele påbud om genoprettelse af den tidligere tilstand.

Er et påbud ikke efterkommet inden udløbet af den fastsatte frist, kan vandløbsmyndigheden foretage det fornødne på den forpligtedes regning, jf. vandløbslovens § 54.

Er der fare for, at betydelig skade kan ske på grund af usædvanlige nedbørsforhold eller andre udefra kommende usædvanlige begivenheder, kan vandløbsmyndigheden foretage det fornødne uden påbud og på den forpligtedes regning, jf. vandløbslovens § 55.

13. Afmærkningen med kantpæle, skalapæle og bundpæle må ikke beskadiges eller fjernes. Sker dette er skadevolderen pligtig til at bекoste retableringen.

Træer og buske skal bevares.

14. Træer og buske på vandløbets skrån timer og banketter må ikke fjernes uden vandløbsmyndighedens tilladelse. Vandløbsmyndigheden kan træffe beslutning om ny beplantning langs vandløbet for at øge beskygningen af vandløbet, jvf. vandløbslovens § 27 stk.2. Udgiften til ny beplantning og vedligeholdelse påhviler vandløbsmyndigheden.

#### Fiskeredskaber.

15. Fiskeredskaber, såsom ruser mv., skal afmærkes med en 1,5 meter høj pæl, anbragt på vandløbets banket. Fiskeredskaberne skal fjernes inden grødeskæring i vandløbet. Det påhviler ejerne af fangstred-

skaberne selv at holde sig underrettet om tidspunkterne for grødeskæring.

**Overtrædelse af bestemmelserne.**

16. Overtrædelse af bestemmelserne i regulativet straffes med bøde, jf. § 85 i vandløbsloven.



## 9. Vedligeholdelse.

Vandløbsmyndigheden har med udgangspunkt i regulativets redegørelse besluttet, at vedligeholdelsen af de enkelte vandløbsstrækninger skal udføres således, at vandløbets fysiske tilstand er i overensstemmelse med de krav den målsatte anvendelse stiller hertil. Tryggevælde å er målsat som B3-vandløb (karpefiskevand) i hele sin udstrækning, jf. bilag 1, redegørelsen. Vandløbsmyndigheden har i konsekvens heraf besluttet følgende vedligeholdelsesprincipper:

### Generelle bestemmelser.

1. Vandløbsmyndigheden afgør om vedligeholdelsen skal udføres i entreprise eller ved egen foranstaltning.
2. Vandløbet foranstalles vedligeholdt af Roskilde amts tekniske forvaltning på amtsrådets vegne.
3. Lodsejere, eller andre med interesse i vandløbet, der måtte finde vandløbets vedligeholdelsestilstand eller specielle forhold vedrørende vandløbene utilfredsstillende, kan rette henvendelse herom til vandløbsmyndigheden.
4. Vandløbet vedligeholdes i en slynget strømrende.

### Strømrendebredder i meter.

Station	grødeskæring juni - august	grødeskæring sept. - okt.	oprensning
0000- 2340	2.5 - 3.0	3.0 - 5.0	fuld bredde
2340-11642	3.0 - 5.0	5.0 - 7.0	5.0 - 7.0
11642-13482	5.0 - 10.0	10.0 - 12.0	10.0 - 12.0

### Oprensning.

5. Oprensning foretages ud fra krav til vandløbets vandføringsevne, som angivet i kap. 4. Oprensningen skal igangsættes, hvis det konstateres, at vandføringen er mindre end hvad der svarer til 10 cm's aflejringer over den teoretiske bundkote.

Når det efter opmåling eller pejling af vandløbet er konstateret at vandføringsevnen er blevet for lille, foretages oprensning i først-kommende 1. august - 15. oktober.

St. 0 - 2340:

Oprensning foretages i hele vandløbets bredde. Oprensningen må kun omfatte sand og mudderaflejringer. Sten og grus må ikke graves op, og overhængende brinker, trærodde m.m. må ikke beskadiges.

Ved oprensningen forbedres vandføringsevnen ikke til mere, end hvad der svarer til vandføringsevnen ved den teoretiske skikkelse, ved en bundkote på 20 cm under den i kap. 4 angivne teoretiske bundkote.

St. 2340 - 13482:

Oprensningen begrænses til vandløbets naturlige strømrønde i en bredde som angivet i ovenstående tabel under punkt 4. Oprensningen må kun omfatte sand og mudderaflejringer. Sten og grus må ikke graves op, og overhængende brinker, trærodde m.m. må ikke beskadiges.

Ved oprensningen forbedres vandføringsevnen ikke til mere, end hvad der svarer til vandføringsevnen ved den teoretiske skikkelse, ved en bundkote på 10 cm under den i kap. 4 angivne teoretiske bundkote.

**Grødeskæring.**

6. Grødeskæring foretages op til tre gange årligt i grødeperioden normalt juni, juli-august og september-oktober. Første grødeskæring må så vidt muligt ikke igangsættes før aborreæggene (der er hæftet fast på grøden) er klækket.

På strækninger med begrænset grødevækst kan grødeskæring udelades

Grøden skal skæres i et slynget forløb, således at der fremkommer eller bibeholdes en eller flere strømrønder med en samlet bredde som angivet i ovenstående tabel under punkt 4. Slyngningerne skal så vidt muligt forløbe således at drænudløb og andre udløb munder ud i en grødefri strømrønde.

I sving, og evt. andre steder hvor det er svært at få den afskårne grøde til at drive med strømmen, kan det undtagelsesvist være nødvendigt at skære grøden i hele vandløbets bredde.

Grødeskæringen skal foretages så skånsomt som muligt, og under arbejdet må vandløbsbunden ikke forstyrres.

Ved unormalt høj vandstand kan der iværksættes ekstra grødeskæring i fuld bredde, hvis der fremsættes ønske herom fra lodsejere, og vandløbsmyndigheden skønner at en ekstra grødeskæring vil kunne afhjælpe problemet.

#### **Slåning af skrån timer og bræmmer.**

7. Vegetationen på vandløbets skrån timer og bræmmer skal henligge uslået med mindre særlige forhold gør sig gældende.

Ved særlige forhold skal forstås følgende:

- Pleje af nyetableret skyggegivende træbeplantning. Slåning må foretages hele sommerperioden,
- risiko for skade på grund af is, der skønnes at kunne ødelægge kanterne ved træk i vegetationen. Slåning må foretages på de udsatte steder, dog først efter 1. oktober,
- stivstænglet vegetation på skrån timerne, der væsentligt forringer vandføringsevnen. Slåning må først foretages efter 1. oktober.
- vækst af arten kæmpe-bjørneklo, brændenælde og rød hestehov. Disse arter skal så vidt muligt bekæmpes hele sommerperioden.

- situation, hvor grødeskæring fordrer et vist udsyn ned i vandløbet. I sådanne tilfælde tillades den nødvendige afpudsning af vegetationens top, idet det bemærkes, at behovet i reglen først opstår ved de senere klipninger i løbet af grødesæsonen.

#### Grøde og oprenset fyld.

8. Ved tilrettelæggelsen af vedligeholdelsesarbejdet skal ulemper, som ejere og brugere skal tåle, jf. vandløbslovens § 28, søges fordelt ligeligt på begge sider af vandløbet. Hvor der foretages maskinel grødeskæring flere gange årligt, kan disse foretages fra samme side af vandløbet et år ad gangen.
  9. Afskåren grøde optages med det samme eller på dertil indrettede grødeoptagningspladser. Grøden, der er taget op på grødeoptagningspladser, skal vandløbsmyndigheden fjerne senest 3 dage efter optagning.
  10. Sand og mudder m.m., der graves op af vandløbet ved den sædvanlige regulativmæssige vedligeholdelse, skal placeres udenfor vandløbets bræmme. Det opgravede sand og mudder skal ejerne eller brugerne af de tilstødende jorder udjævne langs vandløbet senest seks uger efter opgravningen. Hvis der er uhøstede afgrøder på de pågældende arealer kan udjævningen udsættes til efter høst.
- Ved usædvanlige oprensninger på strækninger, der er karakteriseret ved ikke normalt at være udsat for aflejringer, skal vandløbsmyndigheden dog først underrette ejeren af den tilstødende jord og træffe aftale om fyldets placering og eventuel erstatning efter lovgivningens almindelige regler, jf. § 28.
11. Det påhviler den enkelte ejer eller bruger selv at undersøge, om der er gravet sand og mudder op som skal udjævnes. Undlades dette, kan vandløbsmyndigheden efter forudgående varsel til ejeren eller brugeren lade arbejdet udføre på den pågældendes bekostning.
  12. Grøde mv. der samler sig ved stemmeværker, broer og andre bygværker, skal ejerne tage op, se også pkt. 6.4. side 10.

**Udbedring af bygværker m.m.**

13. Udbedring af bygværker og skråningssikringer foretages fortrinsvis udenfor perioden maj - oktober.

## 10. Tilsyn.

1. Tilsynet med vandløbet udøves af vandløbsmyndigheden.
2. Vandløbsmyndigheden foretager offentligt syn over vandløbet hvert efterår.
3. De der har ønske om at deltage i dette syn, kan træffe nærmere aftale herom med vandløbsmyndigheden.

## 11. Revision

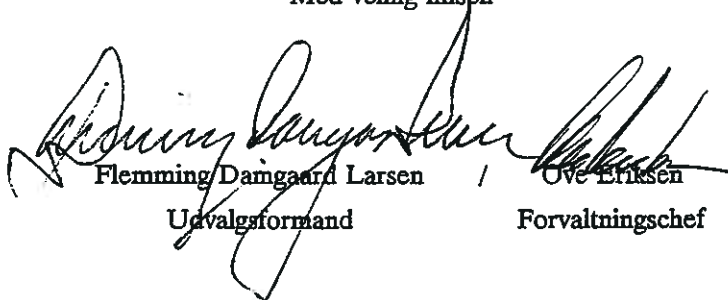
Dette regulativ skal senest optages til revision år 2003.

## 12. Regulativets ikrafttræden

Regulativet har været bekendtgjort og fremlagt til gennemsyn i mindst 8 uger med adgang til at indgive eventuelle indsigelser og ændringsforslag inden den 7. december 1992. Ved indsigelsesfristens udløb var der indkommet 5 indsigelser/bemærkninger og ændringsforslag til regulativets indhold og udformning.

Regulativet er herefter vedtaget af Roskilde amts udvalg for teknik og miljø den 21. marts 1994 og trådt i kraft samme dato.

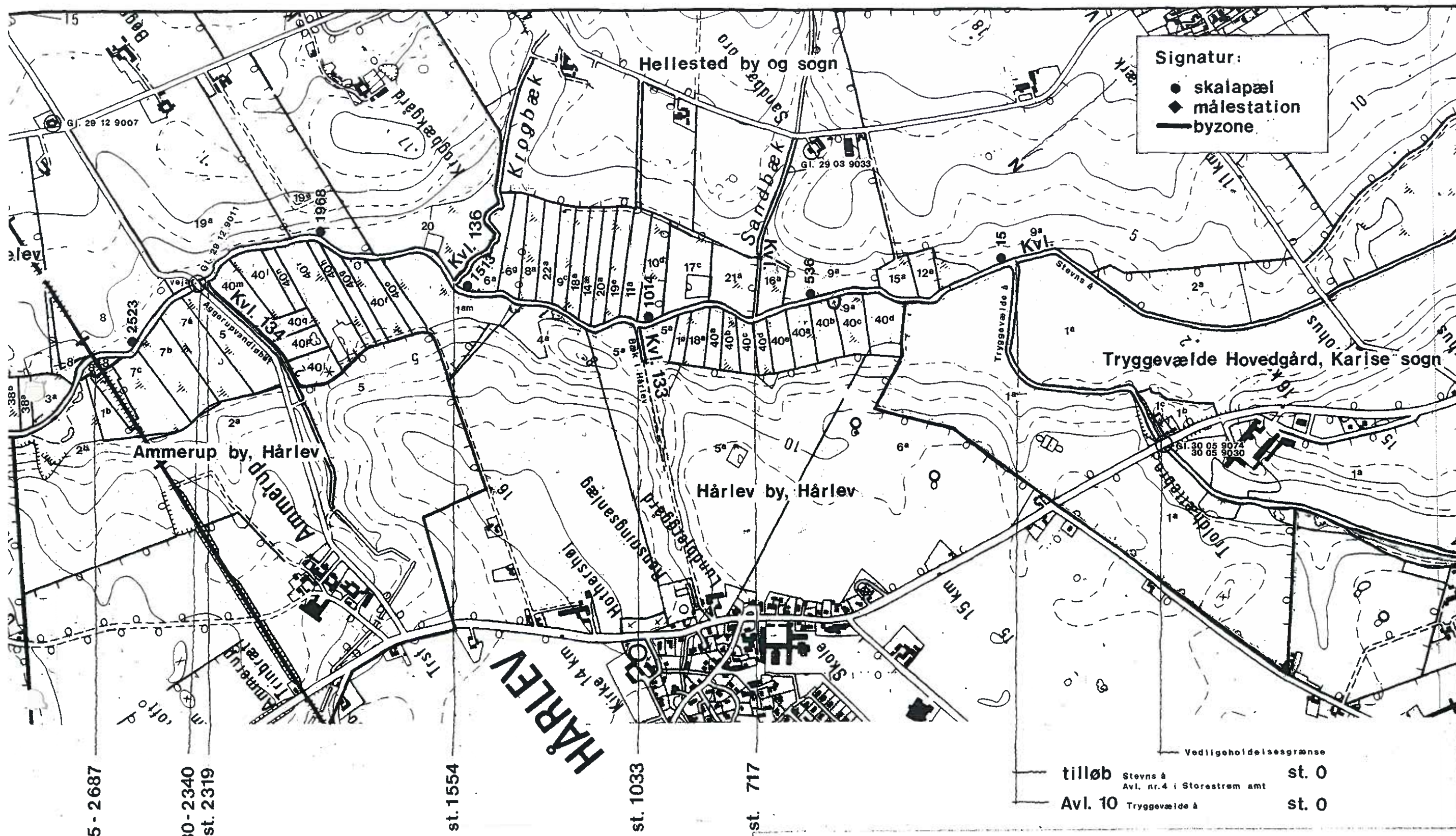
Med venlig hilsen



Flemming Daagaard Larsen  
Udvalgsformand

Ove Eriksen  
Forvaltningschef





Signatur:  
 ● skalapæl  
 ◆ målestation  
 — byzone

jernbanebro st. 2675 - 2687  
 vejbro st. 2330 - 2340  
 tilløb Aggerupvandlebet st. 2319  
 tilløb Krogbækken st. 1554  
 tilløb søk i Hårlev st. 1033  
 tilløb Sandbækken st. 717

tilløb Stevns å st. 0  
 Avl. nr. 4 i Storestrøm amt  
 tilløb Tryggevælde å st. 0  
 Avl. 10

Amtsvandløb nr. 9.  
**Tryggevælde å**  
 Oversigtsplan st. 0 - st. 4633

Roskilde, den  
 17.12.90.  
 13.03.91.  
 17.08.92.

J.nr.

Proj.	KR.	Kontr.
-------	-----	--------

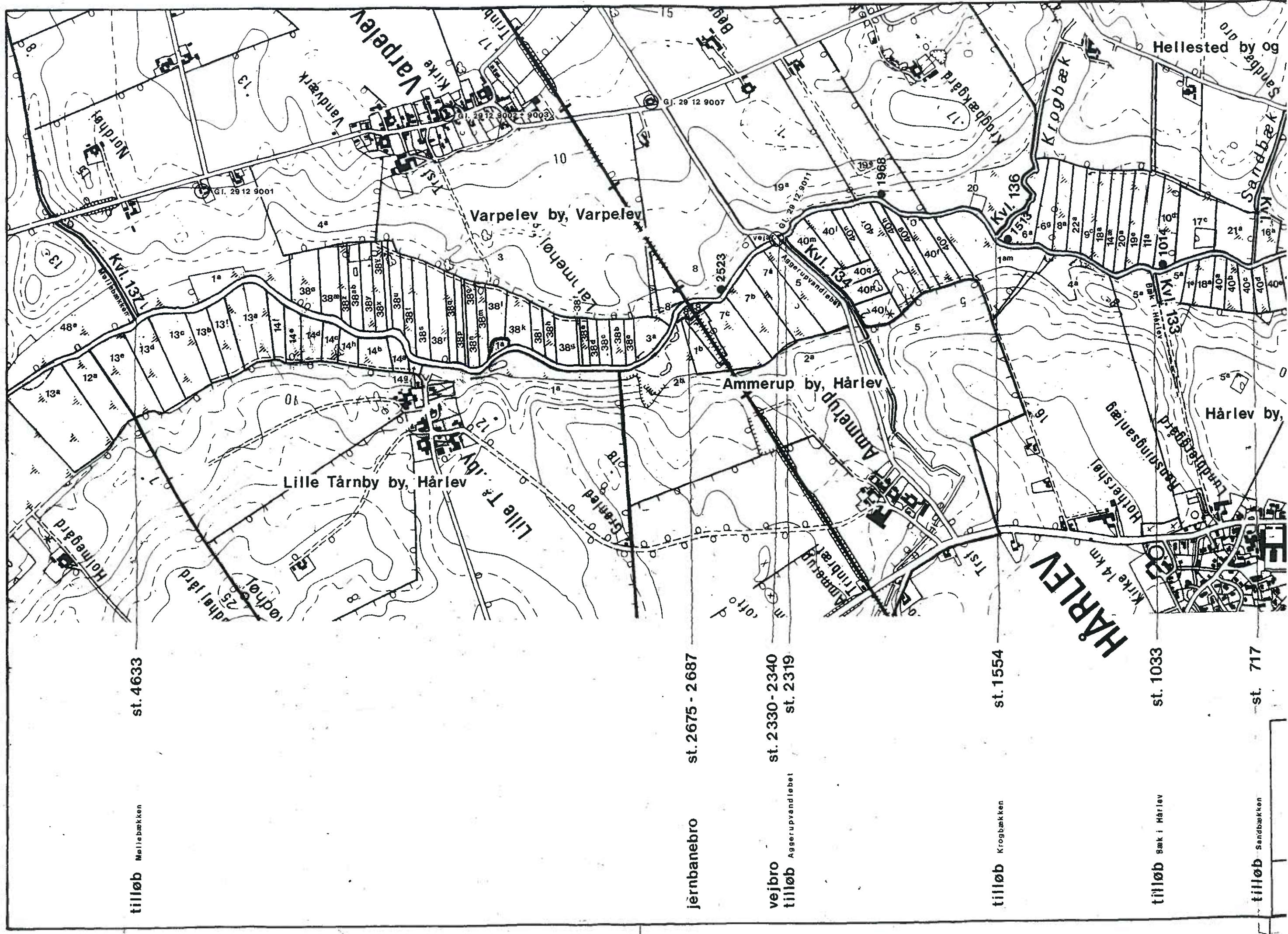
Mål  
**1:10.000**

Tegn. nr. **1.**

Tegn.nr. **Appendiks 1.**

**ROSKILDE AMT**  
 TEKNISK FORVALTNING

Amtsgården  
 Køgevej 80  
 4000 Roskilde  
 46 32 32 32



tilløb Møllebækken st. 4633

jærnbanebro st. 2675 - 2687

vejbro st. 2330 - 2340  
tilløb Aggerupvandlebet st. 2319

tilløb Krogbækken st. 1554

tilløb Bæk i Hårlev st. 1033

tilløb Sandbækken st. 717

# HÅRLEV

Lille Tårnby by, Hårlev

Ammerup by, Hårlev

Varpelev by, Varpelev

Hellested by og Sandbæk

Holmegård

Ødhøjlård

Lille Tårnbyvej

Græstvej

Aggerupvej

Hothershøj

Trædbrøgevej

Hårlev by

Krogbæk

Sandbæk

Kvl. 132

Kvl. 134

Kvl. 136

Kvl. 133

Ødhøjlård

Ødhøjlård

Ødhøjlård

Ødhøjlård

Ødhøjlård

Ødhøjlård

Ødhøjlård

Ødhøjlård

Ødhøjlård

Ødhøjlård

Ødhøjlård

Ødhøjlård

Ødhøjlård

Ødhøjlård

Ødhøjlård

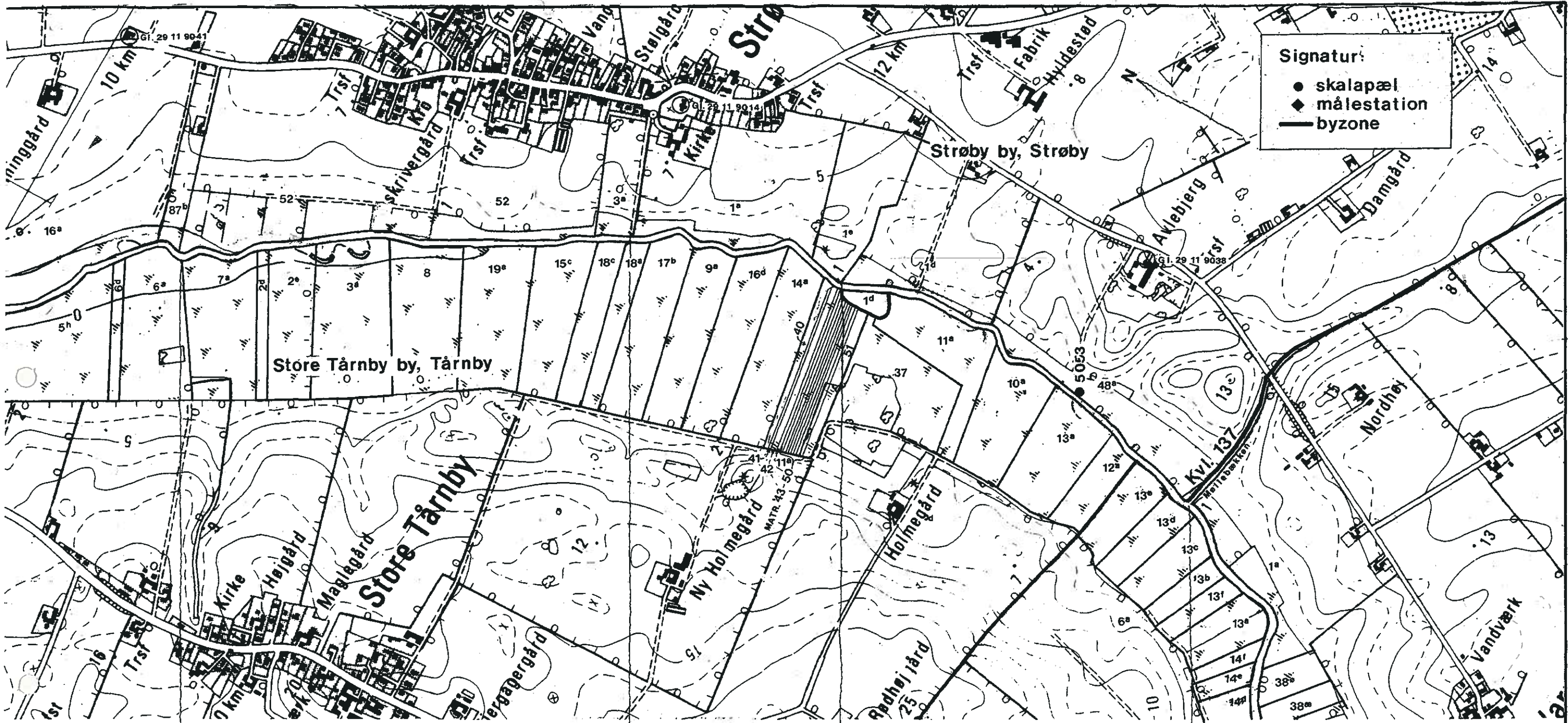
Ødhøjlård

Ødhøjlård

Ødhøjlård

Ødhøjlård

Ødhøjlård



Signatur:  
 ● skalapæl  
 ◆ målestation  
 — byzone

tilløb fra Store Tårnby st. 7555

gangbro Strøby spang st. 6362 - 6364

tilløb fra Hyllested st. 5746

tilløb Møllebækken

st. 4633

Amtsvandløb nr. 9.  
 Tryggevælde å  
 Oversigtsplan st. 4633 - st. 13 482

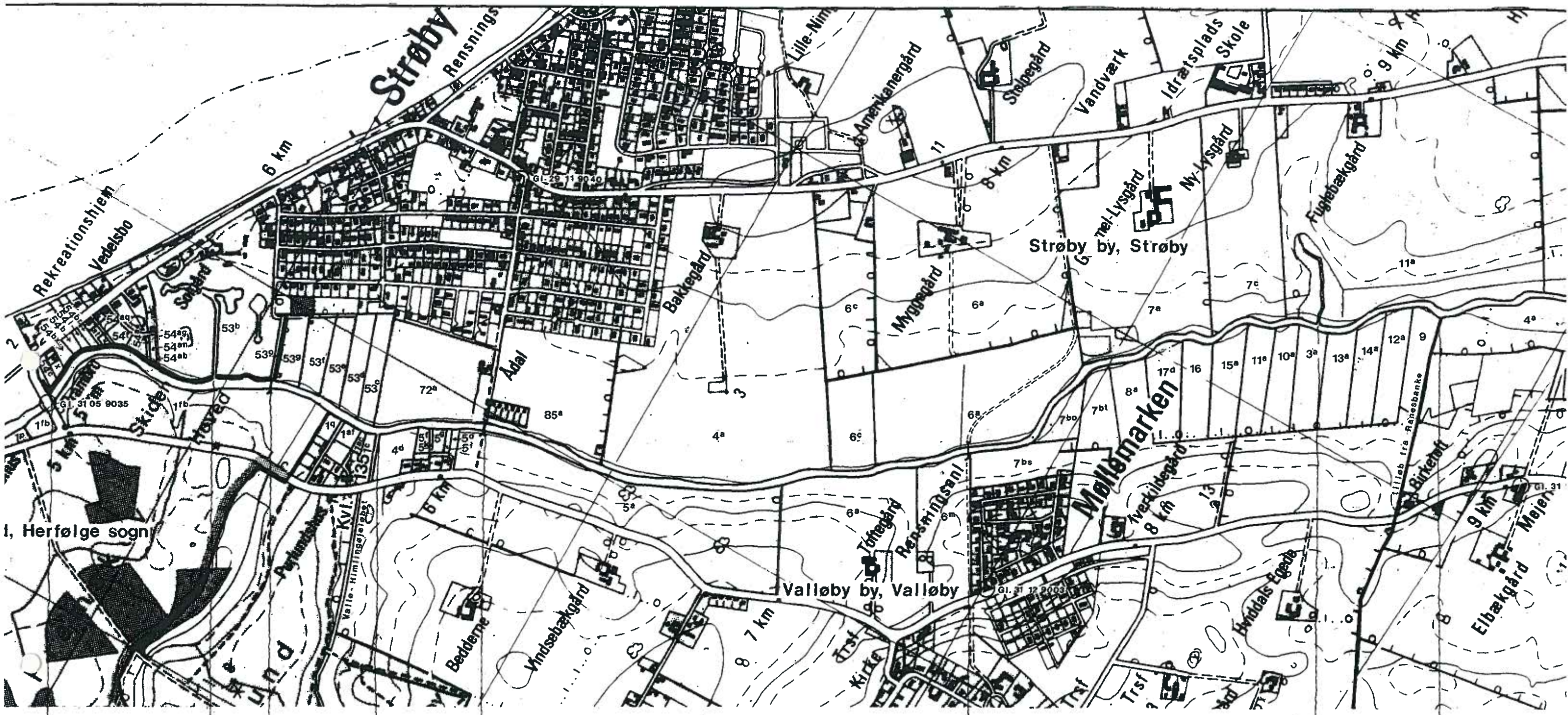


**ROSKILDE AMT**  
 TEKNISK FORVALTNING

Amtsgården  
 Køgevej 80  
 4000 Roskilde  
 46 32 32 32

Roskilde, den  
 20.12.90.  
 14.03.91.  
 16.03.92\*  
 17.08.92.

J.nr.	
Proj. KR.	Kontr.
Mål 1:10.000	Tegn. 2.
Tegn.nr. Appendiks 1.	



I, Herfølge sogn

vejbro Prambroen st. 12 624 - 12 635

tilløb fra sø st. 12 119

gangbro Sneberstien st. 11 969 - 11 970

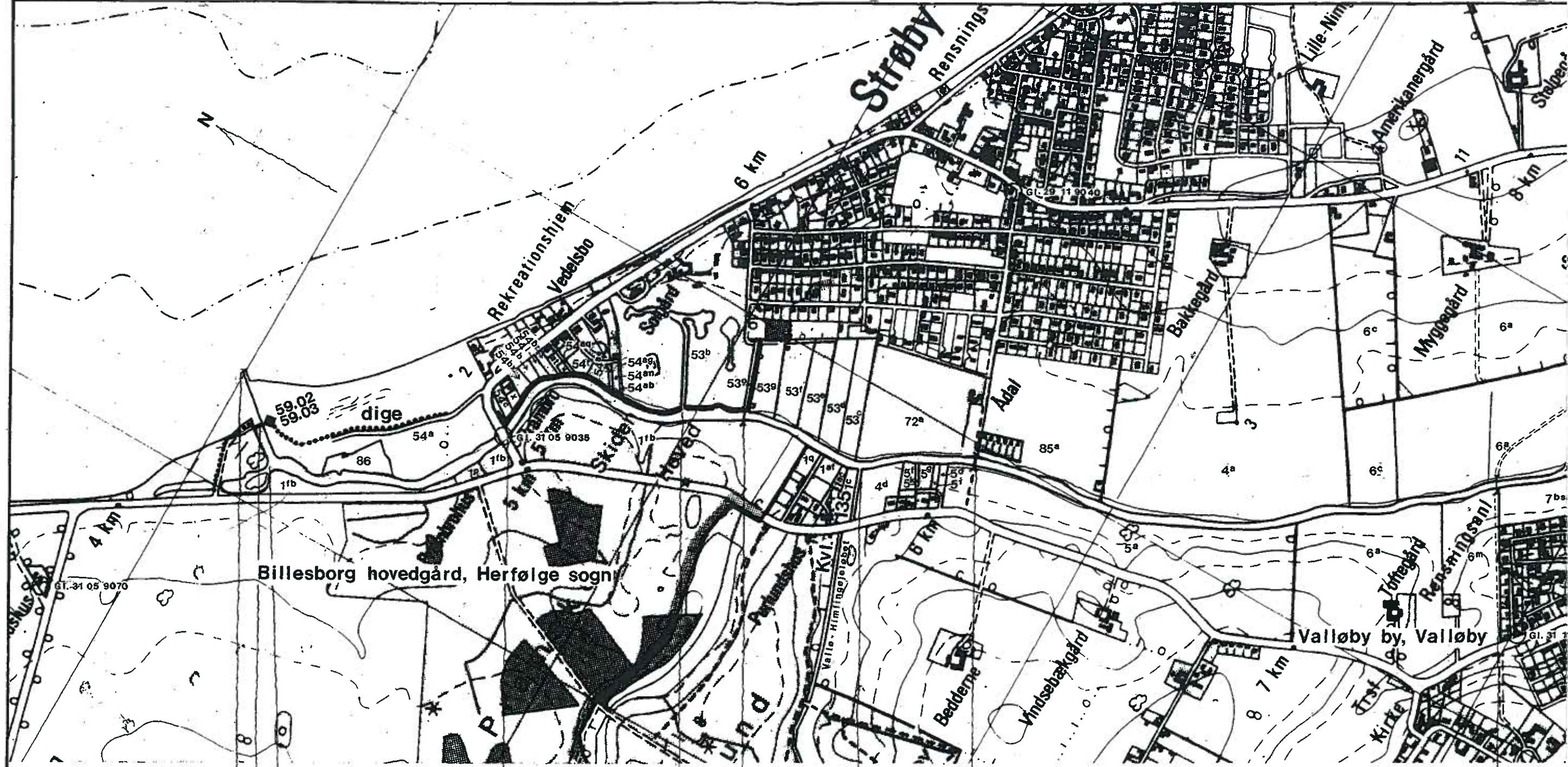
tilløb Valle-Himlingevej løbet st. 11 642

gangbro Strøby Egede spang st. 11 342 - 11 344

gangbro v. Møllemarken st. 10 033 - 10 037

tilløb Fuglebækken st. 8 940

tilløb fra Ranebanke st. 8 661



udløb Kege Bugt st. 13 482  
 sluse st. 13 301 - 13 306  
 indløb Geddekrogen st. 13 252

vejbro Prambroen st. 12 624 - 12 635

tilløb fra sø st. 12 119

gangbro Sneberstien st. 11 969 - 11 970

tilløb Valle-Himlingeøe løbet st. 11 642

gangbro Strøby Egede spang st. 11 342 - 11 344

gangbro v. Møllemarken st. 10 033 - 10 037