

Postadresse:
Frederiksgade 9
4690 Haslev

Telefon: 56203000

www.faxekommune.dk

Dato: 28. november 2022

Sagsnummer:
09.08.26-P19-32-21

Tilladelse efter miljøbeskyttelseslovens §19 til 15 midlertidige arbejdsarealer til oplag af jord, grus og skærver m.m. i forbindelse med sporrenovering af Østbanen.

Atkins Danmark har på vegne af Lokaltog ved mail af 22. juli 2022, søgt om tilladelse til midlertidige oplæg af jord, grus og jernbaneskærver i forbindelse med sporrenovering af Østbanen. Sporrenoveringen omfatter udskiftning af gamle og slidte skinner samt udskiftning eller renovering af de underliggende skærver og grus. Derudover skal afvandingsforholdene langs banen genoprettes.

Faxe Kommune meddeler hermed tilladelse til det ansøgte på de, i afsnit 2, nævnte vilkår. Tilladelsen, der meddeles efter Miljøbeskyttelseslovens § 19¹, er givet på grundlag af ansøgningen og oplysninger i sagen i øvrigt, jævnfør beskrivelserne og bilagene til denne godkendelse.

Tilladelsen er revideret 23-11-2022, hvor vilkår 2 er blevet ændret fra 31. december 2023 til 31. december 2025. Ændringen er foretaget på grund af forsinkelser i sporrenoveringen og omhandler kun perioden for tilladelsens gyldighed. Ændringen medfører derfor ikke nogen ændringer, i forhold til vurderingen af projektets påvirkning af jord og grundvand.

Tilladelser efter Miljøbeskyttelseslovens § 19 kan til enhver tid ændres eller tilbagekaldes af kommunen uden erstatning, ved risiko for forurening af vandforsyning eller ved risiko for miljøbeskyttelsen i øvrigt, jævnfør § 20 i Miljøbeskyttelsesloven.

Afgørelsen omhandler kun de miljømæssige forhold, der reguleres i henhold til Miljøbeskyttelseslovens § 19. Virksomheden er selv ansvarlig for at indhente øvrige nødvendige godkendelser eller tilladelser efter anden lovgivning.

Tilladelsen er gældende fra den 28. november 2022 og udløber den 31. december 2025.

For placering af arbejdspladsarealerne henvises til afsnittet om ansøgning og projektbeskrivelse samt bilag 1.

¹ Lovbekendtgørelse nr. 100 af 19. januar 2022 om miljøbeskyttelse

1. Ansøgning & projektbeskrivelse

Stamblad for projektet

Bygherre:	Lokaltog A/S Jættevej 50 4100 Ringsted
Virksomhedens adresse:	Jættevej 50 4100 Ringsted
Kontaktperson ved projekt:	Knud Rose Pedersen knud.pedersen@atkinsglobal.com Arne Jacobsens Allé 17, DK-2300 Copenhagen, Danmark
Lovgivning:	Lov om miljøbeskyttelse, § 19
Tilladelsesmyndighed:	Faxe Kommune
Tilsynsmyndighed:	Faxe Kommune

Arbejdsarealer med oplæg	Matrikel
Ved Tinghusvej Karise	13c St. Linde By, Karise 1v og 1x Tryggevælde Hgd., Karise 11d St. Linde By, Karise 12d og 12c Karise By, Karise
Ved Dalbyvej	8a Karise By, Karise
Karise Station	35a Karise By, Karise
Ved Møllevej, Karise	10t Karise By, Karise 1c, 6a og 5d Jørslev By, Karise
Ved Jørslevvej og Jørslev Vænge	5b Jørslev By, Karise
Ved Jørslev Vænge	4a og 10c Jørslev By, Karise 1at Alslevgård Hgd., Alslev
Ved Tokkerup Station	2f, 6b, og 4d Tokkerup By, Faxe 12e ,11a, 10n Værløse By, Faxe
Ved Holteskovvej	10i Værløse By, Faxe 50k, 50a, 50i, 42i og 44q Faxe By, Faxe
Ved Stubberupvej	47a Faxe By, Faxe
Nord for Faxe Syd Station	48ai Faxe By, Faxe
Faxe Syd Station	185 Faxe By, Faxe
Syd for Faxe Syd Station	4æ Rejnstrup By, Faxe
Ved Stengårdsvej	49f Faxe By, Faxe
Ved Faxevej	4q Borreshoved By, Hylleholt
Ved Faxe Ladeplads Station	7000a Hylleholt By, Hylleholt

Atkins Danmark har på vegne af Lokaltog ved mail af 22. juli 2022, søgt om tilladelse til 15 midlertidige arbejdsarealer med oplæg af jord, grus og jernbaneskærver m.m. i forbindelse med sporrenovering af Østbanen. Sporrenoveringen omfatter udskiftning af gamle og slidte skinner samt udskiftning eller renovering af de underliggende skærver og grus. Derudover skal afvandingsforholdende langs banen genoprettes.

Ansøger vurderer at oplagene i overvejende grad er rene og evt. svagt forurenede med ikke-mobile forurenings komponenter som bly, cadmium, PAH og tung olie.

Materialer, som mistænkes for at være forurenede eller er forurenede ud fra syn- og lugtvurderinger, vil ikke blive henlagt i mellemdepot på arbejdspladsarealerne.

Oplagene bortskaffes løbende, og hver arbejdsplads vil derfor kun oplagre 200 m³.

Arbejdspladserne etableres med afrømning af muld, hvorefter der udlægges 10 cm stabilgrus (SGII). Derefter udlægges geotekstil i arbejdsarealets udstrækning hvorefter der udlægges 20 cm stabilgrus (SGII).

Som grundlag for Faxe Kommunes sagsbehandling har ansøger fremsendt følgende materiale:

- Ansøgning efter Miljøbeskyttelseslovens § 19 til midlertidig oplægning/omlastning af restprodukter på 8 midlertidige arbejdspladsarealer i Faxe Kommune. 22 juli 2021 ATKINS.
- Ansøgning efter Miljøbeskyttelseslovens § 19 til midlertidig oplægning/omlastning af restprodukter på 7 midlertidige arbejdspladsarealer i Faxe Kommune. 22 juli 2021 ATKINS.
- Mail af 11. januar 2022 fra Frederikke Karstensen fra ATKINS

2. Vilkår

På baggrund af ansøgningen og det som er lagt til grund for denne tilladelse, er der fastsat en række vilkår. Disse vilkår har til formål at sikre, at projektet gennemføres i overensstemmelse med Faxe Kommunes vurdering af projektet.

Der er fastsat vilkår om, hvorfra jord og restprodukter i oplaget må stamme, hvor og hvordan den skal opbevares, krav til hvordan bortskaffningen skal foregå, samt krav til dokumentation for projektets ophør.

Indretning og drift

1. Projektet skal gennemføres som beskrevet i ansøgningsmaterialet med mindre andet fremgår af nedenstående vilkår.
2. Tilladelsen er midlertidig. Oplag af de materialer som denne tilladelse giver mulighed for, skal være ophørt senest den 31. december 2025.
3. Før projektet påbegyndes, skal der indsendes fotodokumentation til Faxe Kommune, som illustrerer beskaffenheden af belægningsforholdene på arealet der er ansøgt anvendt til opbevaring af brugte materialer og jord fra projektet. Fotodokumentationen skal indeholde billeder af forholdene inden jorden afrømmes samt dokumentation af udlægning af bundsikring, fiberduk og stabilgrus. Faxe Kommune skal godkende dokumentationen af belægningsforholdene inden oplagene påbegyndes.
4. Faxe Kommune skal orienteres, når det ansøgte projekt sættes i gang.
5. Tilladelsen til oplag, omfatter kun materialer fra de i ansøgningsmaterialet anmeldte opgravningssteder
6. Det midlertidige oplag skal placeres miljømæssigt forsvarligt, således at der ikke sker en sammenblanding med underliggende jord, eksempelvis på grus/sandpude eller befæstet underlag. Vilkåret er ikke gældende for materialer, hvor der foreligger dokumentation for, at der er tale om ikke-forurenede materialer.
7. Arbejdspladserne afgrænsning skal være tydeligt markeret i terrænet, og skal være sikret mod uvedkommendes adgang, således at der ikke kan ske ukontrolleret aflæsning eller bortkørsel af materialer eller jord.

8. Der skal træffes de nødvendige foranstaltninger til sikring af, at der ikke sker overfladisk afstrømning af regnvand til arbejdspladsens omgivelser.
9. Der skal løbende føres miljøtilsyn af oplagene på arbejdspladsen. Miljøtilsynene skal dokumenteres i den afsluttende rapport.
10. Kraftig forurenede jord, der konstateres under opgravningsarbejdet samt kendte punktkildeforureninger, skal bortskaffes direkte til godkendt modtager eller efter nærmere aftale med kommunen. Med kraftig forurenede jord menes jord, der er forurenede ud over grænseværdierne for jordflytningsbekendtgørelsens kategori 2. eller klasse 3. i Vejledning i Håndtering af forurenede jord på Sjælland.
11. Der må ikke forekomme støv- og materialeflugt i forbindelse med håndtering af oplagene og under transport til eller fra opbevaringsstedet.
12. Der skal træffes de nødvendige foranstaltninger til sikring af, at der ved støvdannelse ikke sker spredning af forurenende materialer til arbejdspladsens omgivelser.
13. Der må maksimalt oplagres 200 m³ jord og restprodukter ad gangen på hver arbejdsplads.

Ophør af drift

14. Når projektet er afsluttet, skal lokaliteten for oplaget reetableres, som det var før igangsættelse af projektet.
15. Når driften på arbejdspladsen er ophørt, skal der udføres en afsluttende undersøgelse af jorden, fra den del af arbejdspladsen som har været anvendt til de midlertidige oplag. Antallet og placering af prøverne skal godkendes af Faxe Kommune, inden de bliver udtaget.
16. Senest 4 uger efter afslutning af projektet, skal der fremsendes dokumentation for de udførte jordarbejde, jordflytninger, miljøtilsyn, miljøanalyser m.m. som der er stillet vilkår om i tilladelsen.

Andet

17. Hvis projektet ændrer form eller omfang skal Natur og Miljø, Faxe Kommune kontaktes.
18. Tilladelsen bortfalder, hvis den ikke er udnyttet inden 1 år fra tilladelsesdatoen.

4. Faxe Kommunes vurdering

Arbejdspladsen skal benyttes til oplag og omlastning af brugte materialer fra renoveringen.

Materialerne omfatter brugte betonsveller, skinner, gamle ballastskærver, bagharp fra ballastrensning, overskudsjord og grus fra sporarbejdet samt overskudsjord fra renovering af afvandringsforholdene langs banen.

Risikovurdering i forhold til jord og grundvand

Ifølge ansøger er der en risiko for at oplagene kan være forurenede med ikke-mobile forureningskomponenter som bly, cadmium, PAH og tung olie. Det skal derfor sikres, at forureningen ikke spredes til omgivende miljø.

Det er derfor Faxe Kommunes vurdering, at jord, skærver og bagharp fra banen, på grund af den mangeårige anvendelse som togbane, måske kan være forurenede med tungmetaller, PAH og tunge olieprodukter. Der kan være risiko for, at oplagene opblandes eller forurener den underliggende

jord. Der stilles derfor vilkår til etablering og drift af oplaget. Oplag skal derfor placeres, så der ikke sker en sammenblanding med underliggende jord f.eks. på gruspude eller befæstet underlag.

Eftersom en potentiel forurening kun vil bestå af immobile komponenter, vil der ikke være nogen risiko for at en eventuel forurening, vil kunne udvaskes til grundvandet. Oplagene vurderes derfor til ikke at kunne forurene grundvandet.

Ifølge ansøgningen anlægges arbejdspladserne med afrømning af muld, hvorefter der udlægges 10 cm stabilgrus (SGII). Derefter udlægges geotekstil i arbejdsarealets udstrækning, hvorefter der udlægges yderligere 20 cm stabilgrus (SGII). Faxe Kommune vurderer, at denne opbygning er tilstrækkelig til at sikre, at der ikke sker nogen fysisk sammenblanding med den oprindelige jord.

Som sikring mod at oplagene efterlader forurening og at vilkår i tilladelsen overholdes, stilles der vilkår til udtagning af jordprøver og afrapportering af jord- og restprodukt håndteringen samt udførte miljøtilsyn.

Efter projektets ophør skal det dokumenteres af oplagene ikke har forurennet området. Dette skal ske ved, at der udtages repræsentative prøver fra hvert område, hvor der har været oplag. Antallet og placering af prøverne skal godkendes af Faxe Kommune, inden de bliver udtaget. Prøverne skal udtages som blandeprøver af 5 nedstik til 0,05 cm dybde og analyseres for Cd, Cu, Pb, Zn, PAH og kulbrinter (jordpakken).

Det er Faxe Kommunes vurdering, at de ansøgte oplag ved overholdelse af tilladelsens vilkår, ikke vil kunne medføre en forurening af jord og grundvand.

Der stilles endvidere vilkår om afspærring af mellemdetotet uden for normal arbejdstid, så børn og borgere ikke har ukontrolleret adgang. Dette sikrer endvidere arbejdsområdet mod ulovlig tilførsel af jord og affald.

Risikovurdering i forhold til habitatbekendtgørelsen

Ifølge habitatbekendtgørelsen bekendtgørelse BEK nr. 1595 af 06/12/2018 skal der foretages en foreløbig konsekvensvurdering af det ansøgte projekts eventuelle indvirkning på en række internationale naturbeskyttelsesområder samt visse beskyttede arter og deres levesteder.

Projektet omhandler oplag af jord og restprodukter som kan indeholde forurening med immobile stoffer. Der er i tilladelsen stillet vilkår om etablering af oplaget, så det forhindrer spredning af en evt. forurening. Som en ekstra sikring er der stillet vilkår om undersøgelse af jorden under oplagene efter at arbejdspladserne er nedlagt.

En eventuel emission fra projektet vil bestå af immobile forureningskomponenter, som kun vil kunne forurene få meter fra anlægget.

De ansøgte projektområder ligger uden for internationale naturbeskyttelsesområder, og projektet vurderes derfor til ikke at kunne medføre nogen påvirkning af deres miljø.

Ifølge eksisterende viden, har kommunen ikke er kendskab til forekomst og levesteder af særligt beskyttede arter inden for projektområdet. På baggrund heraf og anlæggets begrænsede påvirkning af miljøet, vurderes det ansøgte ikke at have nogen indvirkning på disse.

Anlægget vurderes derfor ikke at have nogen betydning for internationale naturbeskyttelsesområder samt påvirkning af visse arter og deres levesteder.

Samlet Vurdering

Faxe Kommune vurderer, at der midlertidige oplag ikke vil udgøre en risiko for grundvandet, Natura 2000 områder eller det omgivende miljø.

Tilladelsen gives under forudsætning af, at ovenfor nævnte vilkår i overholdes.

Denne tilladelse omfatter kun miljømæssige forhold i forbindelse med beskyttelse af jord og grundvand efter § 19 i miljøbeskyttelsesloven, og det forudsættes, at ansøger tillige indhenter øvrige, nødvendige tilladelser i henhold til anden lovgivning.

5. Partshøring

Tilladelsen samt ansøgningsmaterialet har været i partshøring hos ansøger og grundejere. Bemærkningerne har givet anledning til mindre tekniske ændringer.

6. Offentliggørelse og klagevejledning

Klagevejledning

Afgørelsen kan, inden 4 uger fra den er meddelt, påklages til Miljø- og Fødevareklagenævnet. Klagefristen udløber den 27 dec. 2022.

De klageberettigede er:

- Ansøger.
- Enhver med individuel væsentlig interesse i afgørelsen.
- Sundhedsstyrelsen.
- Landsdækkende organisationer og foreninger.
- Lokale foreninger, der forinden har meddelt Faxe Kommune, at de ønsker klageret.

Hvis du ønsker at klage over denne afgørelse, kan du klage til Miljø- og Fødevareklagenævnet. Du klager via Klageportalen, som du finder et link til på forsiden af www.naevneneshus.dk. Klageportalen ligger også på www.borger.dk og www.virk.dk. Du logger på www.borger.dk eller www.virk.dk, ligesom du plejer, typisk med NEM-ID. Klagen sendes gennem Klageportalen til den myndighed, der har truffet afgørelsen. En klage er indgivet, når den er tilgængelig for myndigheden i Klageportalen. Når du klager, skal du betale et gebyr på 900 kr. for privatpersoner og 1.800 kr. for virksomheder/organisationer. Du betaler gebyret med betalingskort i Klageportalen.

Miljø- og Fødevareklagenævnet skal som udgangspunkt afvise en klage, der kommer uden om klageportalen, hvis der ikke er særlige grunde til det. Hvis du ønsker at blive fritaget for at bruge klageportalen, skal du sende en begrundet anmodning til den myndighed, der har truffet afgørelse i sagen. Myndigheden videresender herefter anmodningen til Miljø- og Fødevareklagenævnet, som træffer afgørelse om, hvorvidt din anmodning kan imødekommes.

Gebyret betales tilbage, hvis

- klagesagen fører til, at den påklagede afgørelse ændres eller ophæves,
- klageren får helt eller delvis medhold i klagen, eller
- klagen afvises som følge af overskredet klagefrist, manglende klageberettigelse eller fordi klagen ikke er omfattet af Miljø- og Fødevareklagenævnet kompetence.

Søgsmål

Ønskes afgørelsen prøvet ved en domstol skal et eventuelt sagsanlæg i henhold til § 101 i miljøbeskyttelsesloven, være anlagt inden 6 måneder efter at afgørelsen er meddelt, dvs. senest den 28. maj 2023, eller, hvis sagen påklages, inden 6 måneder efter at endelig afgørelse foreligger i sagen.

Aktindsigt

Der er til enhver tid mulighed for aktindsigt i sagen.

Underretning om afgørelsen

Afgørelsen er fremsendt til

- Danmarks Naturfredningsforening
- Grundejerne
- Afgørelsen er offentliggjort på Faxe Kommunes hjemmeside

Hvis I har spørgsmål til tilladelsen, eller til sagen i øvrigt, er I velkomne til at kontakte Lasse Sander Søndergaard på tlf. 56 20 30 29 eller lassa@faxekommune.dk

Med venlig hilsen

Lasse Sander Søndergaard

Bilag 1. Placering af arbejdsarealer



Arbejdspladsareal 1: Ved Tinghusvej



Arbejdspladsareal 2: Ved Dalbyvej



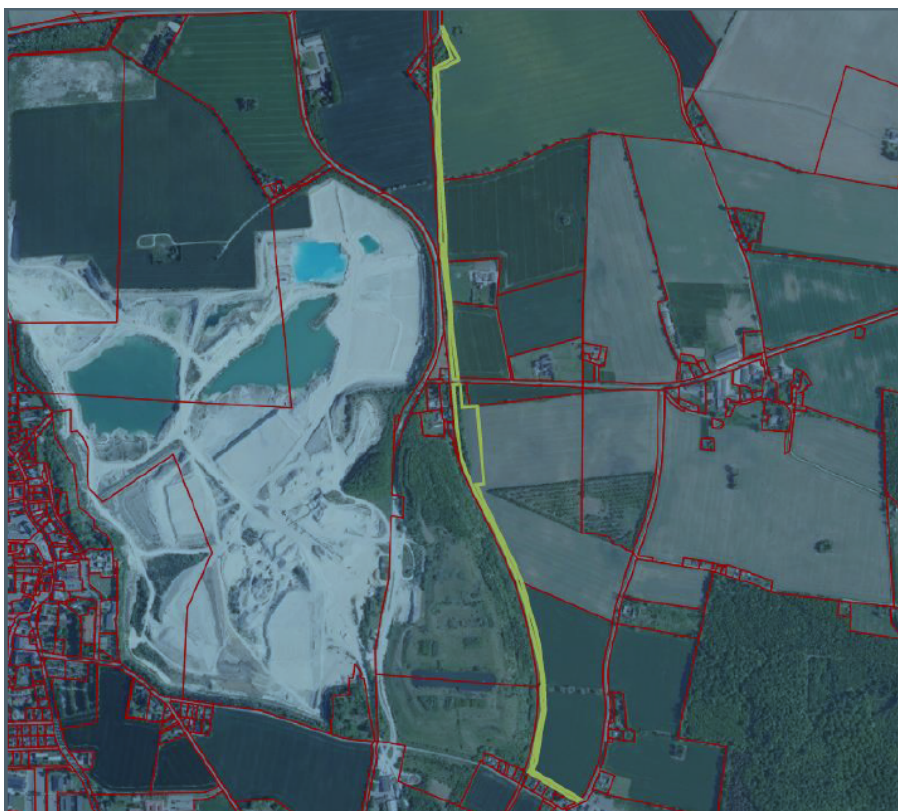
Arbejdspladsareal 5: Ved Jørslevvej og Jørslev Vænge



Arbejdspladsareal 6: Ved Jørslev Vænge



Arbejdspladsareal 7: Ved Tokkerup Station



Arbejdspladsareal 8: Ved Holteskovvej



Arbejdspladsareal 9: Ved Stubberupvej



Arbejdspladsareal 10: Nord for Faxe Syd Station



Arbejdspladsareal 11: Faxe Syd Station



Arbejdspladsareal 12: Ved Stengårdsvej



Arbejdspladsareal 13: Syd for Faxe Syd Station



Arbejdspladsareal 14: Ved Faxevej

