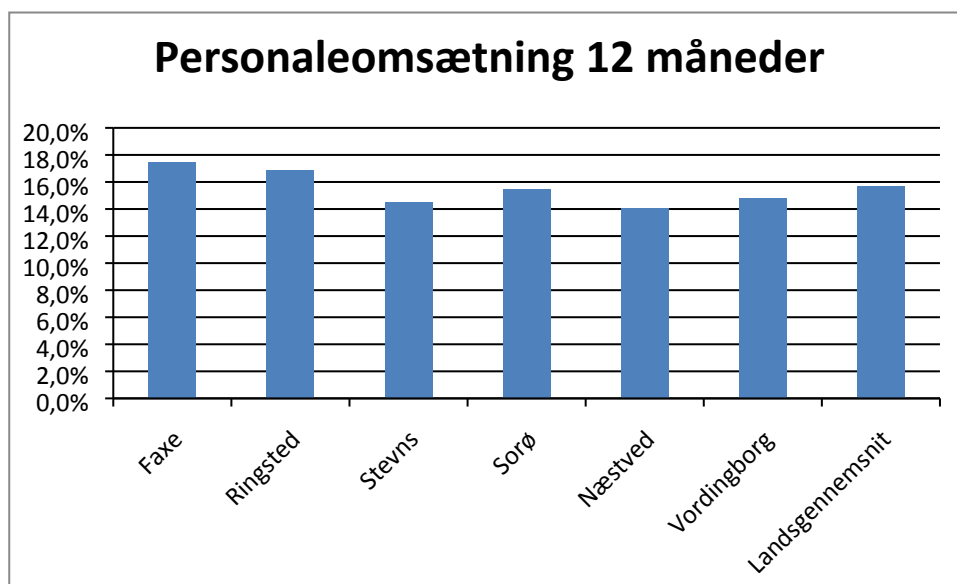


Personaleomsætning 2018 Bilag

Økonomiudvalget besluttede på mødet d. 13. maj 2019, at genbehandle sagen vedrørende personaleomsætning, med fokus på opdeling på centre og afdelinger, og opdelt i tidsintervaller på henholdsvis 3 og 12 måneder.

Benchmark

Figur 1

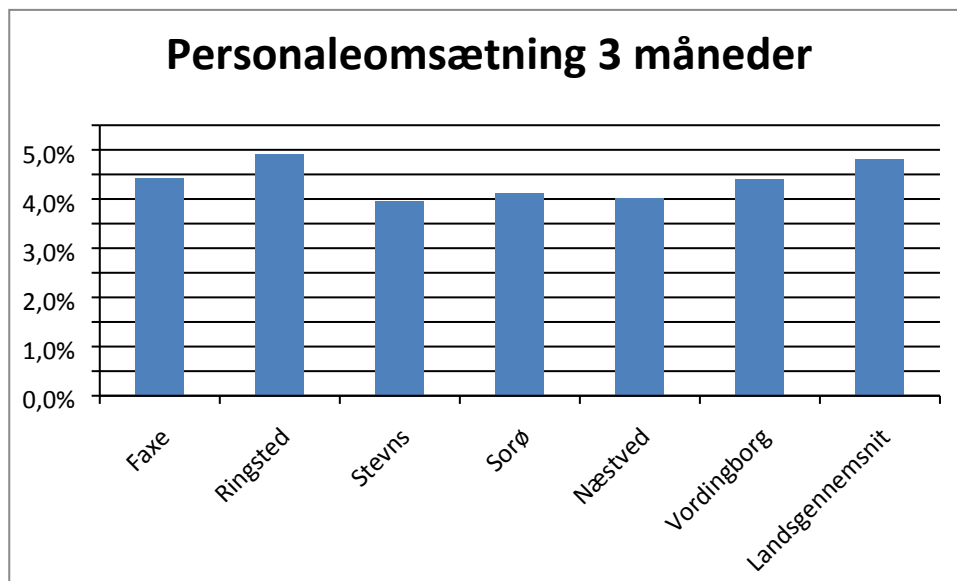


Kilde: KRL – Personaleomsætning: Datagrundlag jan 2019 sammenlignet med jan 2018

Personaleomsætningen opgøres ved at sammenligne ansatte én given måned med ansatte en senere måned. Udsving indenfor de valgte måneder er derfor ikke inkluderet i KRL's statistik.

Personaleomsætningen på 17,4 % er inklusiv intern afgang, hvor medarbejdere skifter afdeling indenfor kommunen. Intern afgang udgør 0,9 %, hvorfor den totale personaleomsætning ud af kommunen udgør 16,5 %. Administrationen har ikke adgang til statistik for øvrige kommuners interne afgang, hvorfor der tages udgangspunkt i de 17,4 %, der er sammenligneligt med de data administrationen har adgang til for øvrige kommuner.

Figur 2



Kilde: KRL – Personaleomsætning: Datagrundlag april 2018 sammenlignet med jan 2018

Fordeling på centre

Tabel 1

	3 måneder	12 måneder
Center for Børn og Undervisning	2,5 %	16,3 %
Center for Ejendomme	2,8 %	14,8 %
Center for Familie Social og Besk.	7,2 %	20,3 %
Center for HR Økonomi og IT	0,0 %	5,8 %
Center for Kultur Frivil. & Borgerservice	1,3 %	18,7 %
Center for Plan og Miljø	2,9 %	5,7 %
Center for Sundhed og Pleje	4,5 %	15,4 %

Kilde: KRL – Personaleomsætning – Datagrundlag april 18 og jan 19 sammenlignet med jan 2018

Ovenstående tabel viser hvorledes den samlede personaleomsætning fordeler sig på kommunens centre. Alle centre bidrager ikke ligeligt til den samlede personaleomsætning, da centrene varierer i størrelse. Center for Børn og Undervisning, Center for Familie, Social og Beskæftigelse Og Center for Sundheds og Pleje udgør hovedparten af kommunens samlede medarbejdere med henholdsvis 35 %, 20,7 % og 29,2 %. De resterende 15,1 % fordeler sig nogenlunde ligeligt på de resterende centre.

Fordeling på afdelinger

Følgende tabel viser hvilke afdelinger indenfor hvert center der ligger over landsgennemsnittet på 15,7 %.

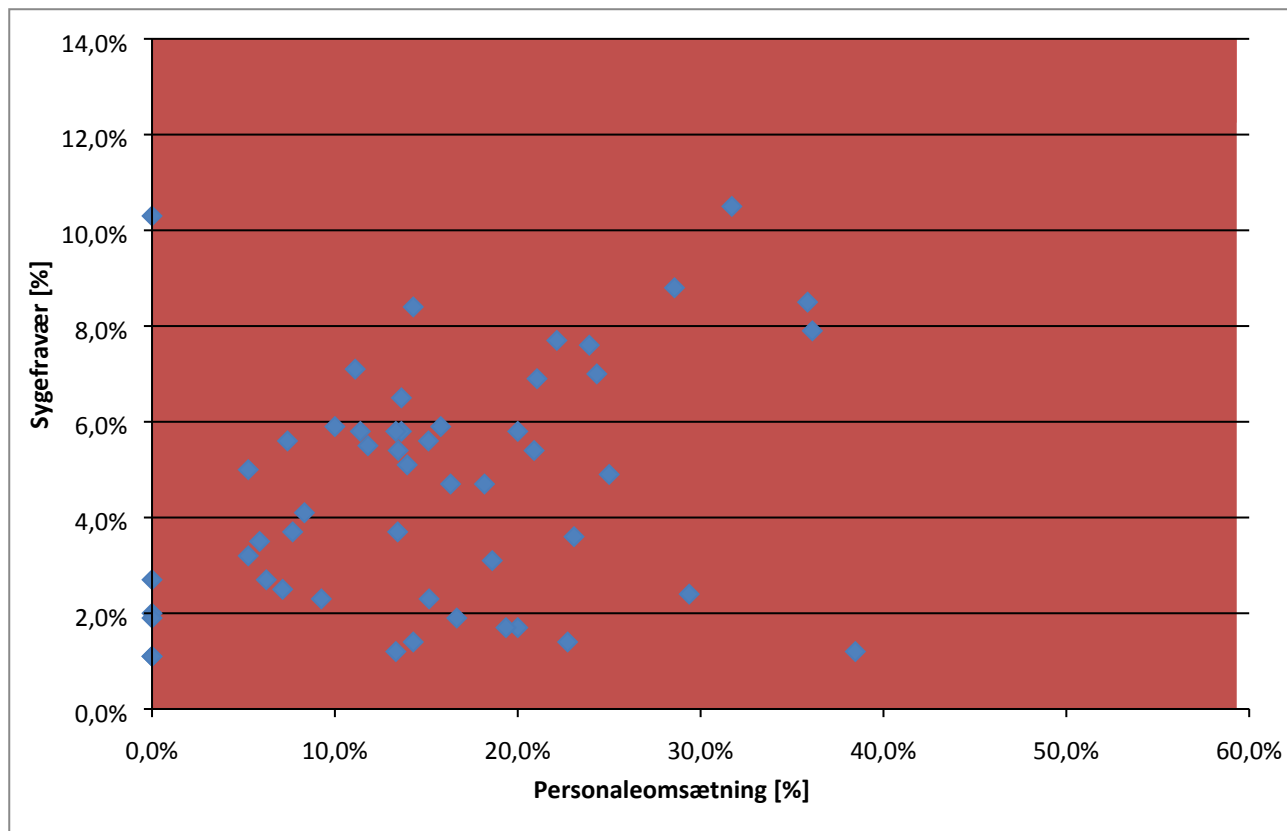
Tabel 2

Center	Afdeling	Årsværk	Personaleomsætning
Center for Børn og Undervisning	Centeradministration Børn og Familie	11,11	38,5 %
Center for Børn og Undervisning	Ungdomsskolen	21,09	36,1 %
Center for Børn og Undervisning	Østskolen	112,54	23,9 %
Center for Ejendomme	Centeradministrationen	4,23	20,0 %
Center for Ejendomme	Kommunale Bygninger	5,82	16,7 %
Center for Familie Social og Besk.	Centerstab	31,48	29,4 %
Center for Familie Social og Besk.	Socialpsykiatri og Neurorehabilitering	72,22	24,3 %
Center for Familie Social og Besk.	Jobrehabiliteringscentret	25,17	22,7 %
Center for Familie Social og Besk.	Socialpædagogisk Center	123,40	22,1 %
Center for Familie Social og Besk.	Jobcentret	68,72	20,9 %
Center for Familie Social og Besk.	Socialcentret	44,66	18,6 %
Center for Familie Social og Besk.	Faxe Sociale Udviklingscenter	47,26	16,3 %
Center for Kultur Frivil. & Borgerservice	Staben	7,89	28,6 %
Center for Kultur Frivil. & Borgerservice	Andre Kulturelle Opgaver	0,87	25,0 %
Center for Kultur Frivil. & Borgerservice	Biblioteker	18,53	21,1 %
Center for Kultur Frivil. & Borgerservice	Borgerservice	19,85	18,2 %
Center for Sundhed og Pleje	Rehabiliteringscenter Grøndal	36,92	35,8 %
Center for Sundhed og Pleje	Frederiksgadecenteret	37,49	31,7 %
Center for Sundhed og Pleje	Centerstab for Sundhed og Pleje	16,14	25,0 %
Center for Sundhed og Pleje	Solhavecenteret	30,64	20,0 %
Center for Sundhed og Pleje	Trænings- og Aktivitetsenheden	23,52	19,4 %
Center for Sundhed og Pleje	Hylleholtcenteret	32,37	15,8 %
Direktionssekretariatet	Direktionssekretariatet	14,23	28,6 %

Kilde: KRL – Personaleomsætning i lokale løndata - Datagrundlag jan 19 sammenlignet med jan 2018

Sammenhold med sygefravær

Figur 3



Kilder: Sygefravær – KOMLIS 2018

KRL – Personaleomsætning Lokale Løndata: datagrundlag jan 2019 sammenlignet med jan 2018

Fordelingen af kommunens afdelinger i ovenstående figur, viser en svag sammenhæng mellem personaleomsætningen og sygefraværet.

I det røde område ligger følgende afdelinger, der ligger over landsgennemsnittet på personaleomsætning og sygefravær:

Tabel 3

Center	Afdeling	Personaleomsætning	Sygefravær
Center for Børn og Undervisning	Ungdomsskolen	36,1 %	7,9 %
Center for Børn og Undervisning	Østskolen	23,9 %	7,6 %
Center for Familie Social og Besk.	Socialpsykiatri og Neurorehabilitering	24,3 %	7,0 %
Center for Familie Social og Besk.	Socialpædagogisk Center	22,1 %	7,7 %
Center for Familie Social og Besk.	Jobcentret	20,9 %	5,4 %
Center for Kultur Frivil.& Borgerservice	Staben	28,6 %	8,8 %
Center for Kultur Frivil.& Borgerservice	Biblioteker	21,1 %	6,9 %
Center for Sundhed og Pleje	Rehabiliteringscenter Grøndal	35,8 %	8,5 %
Center for Sundhed og Pleje	Frederiksgadecenteret	31,7 %	10,5 %
Center for Sundhed og Pleje	Solhavecenteret	20,0 %	5,8 %
Center for Sundhed og Pleje	Hylleholtcenteret	15,8 %	5,9 %

Kilder: Sygefravær – KOMLIS 2018

KRL – Personaleomsætning Lokale Løndata: datagrundlag jan 2019 sammenlignet med jan 2018

Nyansættelser

Tabel 4

	0-3 måneder	3-12 måneder	I alt 0-12 måneder
Antal medarbejdere	101	226	327

Kilde: Silkeborg Data – Fratrædelser 2018

Tallene præsenteret i tabel 3 har Silkeborg Data som kilde, og kan derfor ikke sammenlignes med data som har krl.dk som kilde, da opgørelsesmetoden er forskellig for de to kilder.